

제333회 정례회
행정사무감사

현안업무보고

2025. 11.



서해철도주식회사

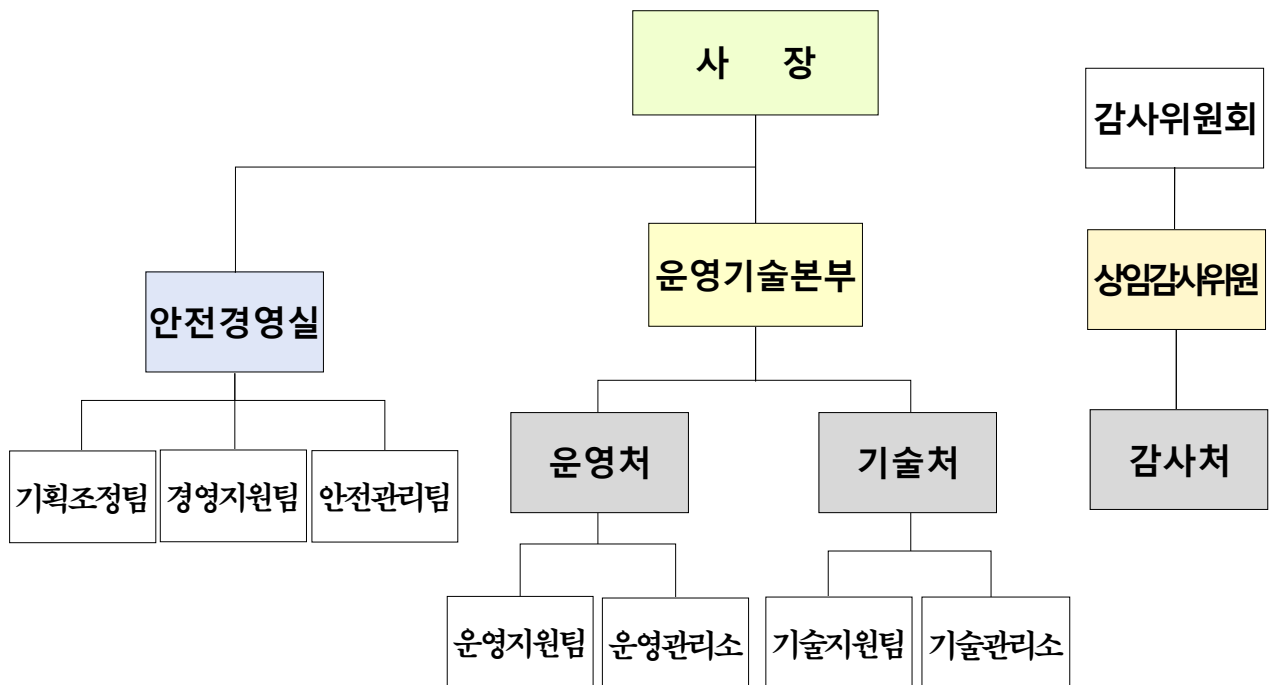
I 일반현황

□ 설립근거 및 목적

근거	<ul style="list-style-type: none"> · 지방공기업법 제54조(다른 법인에 대한 출자) · 소사~원시 복선전철 민간투자시설사업 관리운영계약('17.9.1.)
목적	<ul style="list-style-type: none"> · 서해선(소사~원시) 복선전철 여객운송 및 운임의 징수·관리 · 시설물 유지 보수, 서비스 개발

□ 조직 및 인력 ('25. 9월 기준)

조직	· (본사) 사장·감사위원회·1본부·1실·3처·5팀·2소
인력	<ul style="list-style-type: none"> · (정원) 183명 - 본사 36명 / 현업 147명 · (현원) 169명 - 본사 35명 / 현업 134명



□ 2025년도 예산내역

(단위 : 백만원)

수입		지출	
구분	금액	구분	금액
계	19,601	계	19,601
영업수익	18,877	영업비용	19,211
영업외수익	724	영업외비용	0
이월금	0	자본예산	390



□ 재무현황

(단위 : 백만원)

재무상태				손익계산서			
구분	자산	부채		구분	당기손익	총수익	
		부채	자본			총수익	총비용
'25.6월 (A)	20,236	6,008	14,228	'25년 2분기 (A)	721	9,432	8,711
'24.12월 (B)	18,910	5,203	13,707	'24년 2분기 (B)	2,132	9,319	7,187
증감 (A-B)	1,326	805	521	증감 (A-B)	△1,411	113	1,524

※ '25년 2분기 결산 기준 작성(국세청 세금신고 납부기한 연장으로 3분기 결산 불가)

II 2025년 경영전략

□ 비전 및 경영전략

미션	더 안전하고 스마트한 The New Move			
비전	수도권 서남부의 자랑스럽고 행복한 Best Company			
핵심가치	안전우선	고객행복	성과개선	동반성장
경영목표 전략과제	안전사고 Zero	고객만족도 개선	성과평가 A등급	전문인재 양성
	<ul style="list-style-type: none"> 안전관리 과학화 유지보수 체계화 	<ul style="list-style-type: none"> 서비스품질 향상 설비의 효율적 운영 	<ul style="list-style-type: none"> 수익사업 지속 발굴 직무능력 강화 	<ul style="list-style-type: none"> 내·외부 협력기반 조성 후생복지 운영 사회적 책임 이행

□ 핵심 성과지표

전략목표	성과지표	'24년 실적	'25년 목표	장기목표
안전우선	철도사고(건)	0	0	0
	산업재해(건)	0	0	0
고객만족	고객만족도(점)	87.9	87.93	100
성과개선	관리운영분야 성과(등급)	A	A	A
	역운영분야 성과(등급)	A	A	A
동반성장	인재양성 교육(시간)	16.55	15.81	20
	청렴교육(시간)	6.24	7.49	10

Ⅲ 주요 보고사항

1 CEO 중심 자율 안전관리체계 확립

안전경영실

□ 추진배경

- 안전문화 형성 및 선제적 위험요소 발굴·조치
 - 분야별 안전개선 D/B 및 유기적 소통·지원체계 구축으로 운영수준 향상 도모

□ 사업개요

- CEO 주관 야간 취약시간대 특별안전점검 및 현장 격려
 - 전사적 안전감수성 증진, 안전경영 실행력 향상을 위한 분야별 시설물 점검을 통한 개선방안 마련으로 자기규율 예방체계 확립

□ 추진실적 및 향후계획

① CEO 주관 특별점검 추진실적

- 점검 기간 : '24.8월 ~ '25.9월
- 점검 횟수 : 총 66회
- 점검 범위 : 서해선(소사~원시) 터널 및 유지보수 작업 현장
 - 터널 공동구 물고임 및 모터카 상부 미끄럼방지 개선 등 25개 과제 개선 완료

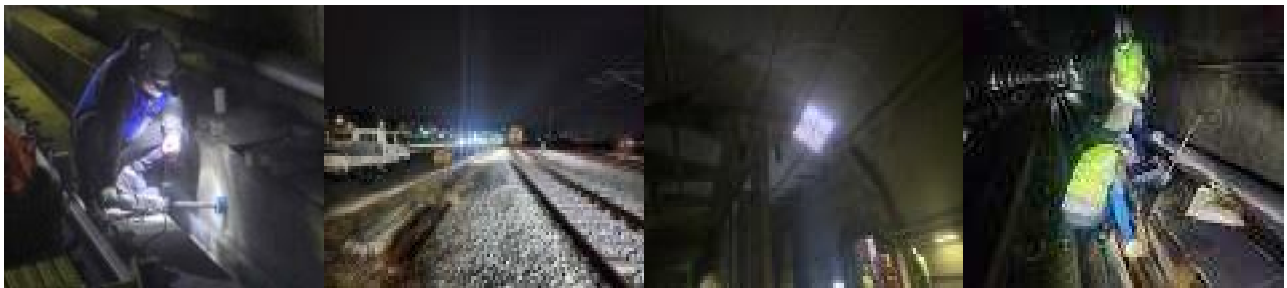
기간	점검 횟수	점검 인원	주요점검 분야
'24년 (8월~12월)	30회	· CEO 외 21명	· 터널(공동구 물고임 및 배수로 정비) · 전차선로, 신호 및 궤도 시설물
'25년 (1월~9월)	36회	· CEO 외 27명	· 승강장 PSD 및 기능실(공조실) 등 · 신안산선 접속구간 토목공사 현장



< 신안산선 접속구간 > < 신호분야 > < 전기분야 > < 궤도토목 분야 >

○ 주요점검 사항 및 개선실적

구분	주요점검 사항 및 개선실적
'24년 (7월~12월)	<ul style="list-style-type: none"> · 터널 공동구 물 고임 대책 수립 지시 → 공동구 천공 완료('24.11월) · 화학물질 취급 시 관리 대책 미흡 → 위험성평가 및 교육 완료('24.12월) · 터널 단면변화구간 유도 동판 정밀 점검 지시 → 점검 완료('24.12월) · 레일마모상태 점검 시 근골격계질환 우려 → '25년 근골격계 조사 시 반영 · 모터카 상부 미끄럼방지를 위한 보완(미끄럼방지 테이프 등 부착 완료)
'25년 (1월~9월)	<ul style="list-style-type: none"> · 하중 구간 모터카 유치선 내 조명 추가 설치('25.2월) → 조도확보 · 배수로 정비 시행 → 석회 제거 및 침적물 준설 완료('25.5월) · 터널 단면변화구간 누수 유도 동판 보수 시행 → 배수로 유도를 통한 열차 안전운행 확보('25.6월) · 주요 누수 역사에 배수펌프 비치 지시 → 가용 배수펌프 외 추가 5대 구매 및 현장 배치('25.9월)



< 공동구 천공 > < 하중구간 조명설치 > < 누수개소 > < 배수로 정비 >

② 향후 계획

○ 특별(합동)점검 강화 시행

- 점검범위(야간작업 → 모든 취약시간, 위험작업 등) 및 개소 다각화
- 특별점검 시 상주 협력사 참여 확대 → 상생협력 및 안전우선 공감대 형성

□ 추진배경

- 서해선(소사~원시) 영업구간 23.4km 중 지상 하중구간 2.2km에 대하여 사면점검, 제초작업 등 작업이 빈번히 이루어지고 있음
- 선로상·선로 인접 작업 시 열차 접촉 안전사고 방지차 경보기 설치, 작업자의 신속하고 안전한 대피 유도

□ 사업개요

- 중대재해 예방 및 작업자 안전확보를 위한 사고 우려 개소 경보 시스템 설치
- 지상구간 선로 내 작업 시 접근 열차 사전 감지, 작업자 대상 경보음 발생
→ 선로 외방 대피 유도
 - 터널 내 송신기 센서 열차 감지 후, 지상 구간 수신기 경광등 및 경보음 송출

□ 추진실적

- 열차접근 경보장치 설치('25.5월, '25.9월 총 2회)

구 분	송신부	수신부
개소	2개소	2개소 → 6개소 확대

- 열차접근 경보장치 설치 효과

- 하중 지상 구간 작업현장에서 전·후방 1km 선로 등 시설물에 감지 센서 설치, 열차 감지 시 작업자 위치 현장에 경광등 및 사이렌 등으로 해당 구간 열차 진입 사실을 작업자에게 즉시 인지 가능



<경보장치 수신기 설치>



<경보장치 송신기 설치>

개요

- 경영·인사권 회복을 위한 노사관계 정상화 추진

추진경과

- 노사 교섭현황 : 총 10회(본교섭 2회, 실무교섭 8회 / '25.6.16.~'25.10.1.)
- 역무분야 지명파업 : '25.10.3.~'25.10.9. / 7일

핵심 쟁점

구 분	서해철도(주)	노동조합
단체협약	- 기간제근로자 채용 조건 완화 ▶ 근로기간 : 1년 이내 → 1년 단위 ▶ 채용연령 : 61세 → 64세	- 기간제근로자 채용 원칙적 금지
	- 재직자 정년 후 재고용제 도입(+3년)	- 찬성 → 불가(입장 선회)
임금협상	- 기본급 2.0% - 격려금 등 120만원	- 기본급 5.2% - 역무분야 인력증원(30명 → 14억원)

추진 사유

- 계약기간('18.6~'38.6 / 20년) 후 고용불안으로 대규모 퇴사 반복, 인력운영 차질 → 누적 채용 319명 중 퇴사 165명(51.7%)
- 철도기관 퇴직자의 축적된 기술 습득 필수(자체 O.J.T 역량 미흡)
→ 짧은 업무경험, 양호한 시설, 노하우 부족(평균 36세의 MZ 세대 위주)

파업 기간 중 정상운영 - 열차정상 운행, 고객민원(X), 안전사고(X)

- 역무 현원 51명 대비 본사 지원인력 및 대체인력 48명 투입(94%)

향후 계획

- 서해철도 특성을 고려한 인력운영 도입 추진(노사간 협력 전제)