

# 2025년 주요업무 보고

---

2025. 11.

서울시정신건강복지센터

# I. 일반 현황

## 1 기관 현황

□ 기관명 : 서울시정신건강복지센터

□ 소재지

- 본관 : 서울시 종로구 동숭3길 40, 3~4층(동숭동, 일석기념관)
- 별관1 : 서울시 종로구 대학로12길 50, 3층(동숭동, 마로니에빌딩)
- 별관2 : 서울시 마포구 월드컵북로 155, 4층(성산동, 형사기동대 건물)

본관	별관1	별관2
- 대지면적 695.8㎡ - 지상 6층 중 3, 4층 사용 (서울특별시 임대)	- 대지면적 238.64㎡ - 지상 6층 중 3층 사용 (서울특별시 임대)	- 대지면적 299.09㎡ - 지상 5층 중 4층 사용 (서울경찰청 소유)



□ 개소일 : 2005. 1. 27

□ 수탁법인 : 서울특별시 서울의료원 (대표 : 이현석)

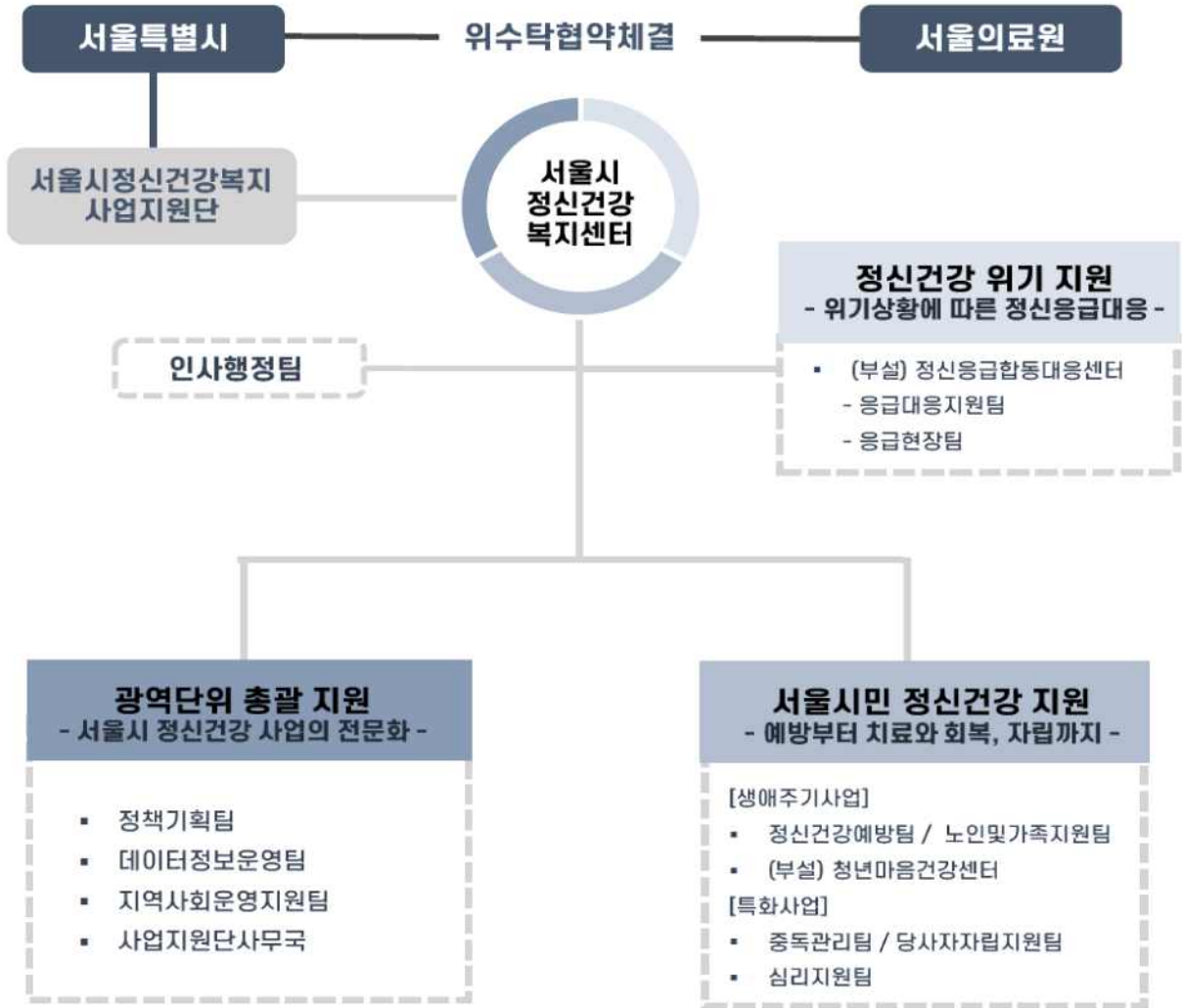
□ 설립목적 : 서울시민의 통합적 정신건강 회복지원 체계 구축

□ 주요연혁

- 2005년 : 전국 최초 광역형 정신건강복지센터 설치, 24시간 위기관리 모델 구축, 위기상담전화(1577-0199) 운영(※ '16년부터 광역정신건강센터지살예방센터 분리 운영)
- 2007년 : 서울시 정신건강브랜드 블루터치 런칭
- 2012년 : 서울시 정신건강통계 홈페이지 구축
- 2017년 : 서울형 집중사례서비스 모델 개발 및 자치구 확대
- 2018년 : 서울형 정신질환자 주거서비스 체계 구축 및 자치구 운영 지원
- 2022년 : 정신응급합동대응센터, 청년마음건강센터 부설 설치

## 2 조직 및 인력('25. 9월말 기준)

### □ 조 직



### □ 인 력 : 정원 81명 / 현원 65명

(단위 : 명)

구분	계	정신과 전문의	정신건강 간호사	정신건강 사회복지사	정신건강 임상심리사	정신건강 작업치료사	행정직	기타
현원	65	1	14	41	1	1	5	2

※ 기타 : 동료지원인, 통계전문가 / 현원 육아휴직자(2명) 미포함

## □ 팀별 주요업무

팀 명	주 요 업 무
인 사 행 정 팀	<ul style="list-style-type: none"> <li>○ 인사, 노무, 총무, 회계, 계약 등 운영 총괄</li> <li>○ 센터운영 관리 등</li> </ul>
정 책 기 획 팀	<ul style="list-style-type: none"> <li>○ 정신건강정책 기획 지원, 지역 정신건강 기반 조성</li> <li>○ 지역 전문성 강화, 센터 평가 지원</li> </ul>
데 이 터 정 보 운 영 팀	<ul style="list-style-type: none"> <li>○ 지역사회 진단 및 조사연구</li> <li>○ 정신건강사례관리시스템(MHIS) 기반 데이터 질 관리</li> <li>○ 정신건강 통계지표 및 통계플랫폼 운영</li> </ul>
지 역 사 회 운 영 지 원 팀	<ul style="list-style-type: none"> <li>○ 정신건강복지센터 집중서비스 운영지원, 정신재활 시설 운영지원</li> <li>○ 정신건강 실무자 역량강화, 교육 운영 관리</li> <li>○ 직원 필수교육, 정신건강 종사자 정서지원</li> </ul>
정 신 건 강 예 방 팀	<ul style="list-style-type: none"> <li>○ 서울시 정신건강 통합플랫폼 운영지원, 정신건강 인식개선 활성화</li> <li>○ 정신건강 콘텐츠 개발 및 홍보</li> <li>○ 아동청소년 정신건강 지원</li> </ul>
당 사 자 자 립 지 원 팀	<ul style="list-style-type: none"> <li>○ 당사자 주거안정 지원</li> <li>○ 동료지원인 양성 및 활동지원</li> </ul>
노 인 및 가 족 지 원 팀	<ul style="list-style-type: none"> <li>○ 정신질환자 고령화 서비스 구축</li> <li>○ 정신질환 당사자 가족지원 활성화</li> </ul>
중 독 관 리 팀	<ul style="list-style-type: none"> <li>○ 알코올 중독 회복지원</li> <li>○ 마약류 중독재활 기반 구축</li> <li>○ 중독서비스 역량 강화, 중독 콘텐츠 확산</li> </ul>
심 리 지 원 팀	<ul style="list-style-type: none"> <li>○ 찾아가는 심리지원</li> <li>○ 재난심리 운영지원</li> <li>○ 재난정신건강지원인력 역량강화</li> </ul>
정 신 응 급 합 동 대 응 센 터	<ul style="list-style-type: none"> <li>○ 정신응급 체계 구축, 정신응급 역량강화, 정신응급 통계관리</li> <li>○ 정신응급 현장대응, 정신응급 합동대응 강화</li> </ul>
청 년 마 음 건 강 센 터	<ul style="list-style-type: none"> <li>○ 청년 정신건강서비스 체계 구축</li> <li>○ 청년 정신질환 조기발견, 청년 정신질환 조기개입</li> </ul>
서울시정신건강복지 사업지원단 사무국	<ul style="list-style-type: none"> <li>○ 정책 및 사업 자문 지원</li> <li>○ 기술지원</li> </ul>

### 3 2025년 예산

#### □ 예산 총괄표

(’25. 9월 말 기준 / 단위: 천원)

수 입		지 출	
총 액	6,011,049	총 액	6,011,049
민 간 위 탁 금	6,011,049	인 건 비	4,256,105
		운 영 비	512,724
		사 업 비	1,242,220

#### □ 사업비 현황 ※ 세출예산 중 사업비

(’25. 9월 말 기준 / 단위: 천원, %)

예산 구분	사업비	지출액	집행율(%)
합 계	1,242,220	938,368	75.5
정신건강 서비스의 전문역량 강화 및 지속적 성장 지원	350,334	240,333	68.6
정신건강 환경 진단분석 및 정책 기획 지원	206,343	141,990	68.8
기관 역량 강화	83,633	42,453	50.8
종사자 역량 강화	60,358	55,890	92.6
서울시민의 정신건강 위기를 넘어 통합적 일상회복 지원	800,286	634,196	79.2
서울시민 정신건강 인식개선	234,868	215,880	91.9
아동청소년 및 청년 정신건강 지원	81,342	70,000	86.1
중증 정신질환자 자립 지원	72,660	42,967	59.1
중독 정신건강 지원	377,262	282,926	75.0
재난심리지원 운영체계 활성화	34,154	22,423	65.7
정신건강 위기 속 서울시민의 안전한 일상회복 지원	91,600	63,839	69.7
정신응급 안전망 강화	55,600	38,034	68.4
정신응급 대응 강화	36,000	25,805	71.7

## 4

## 운영위원회 현황('25. 9월말 기준)

## □ 총 11명

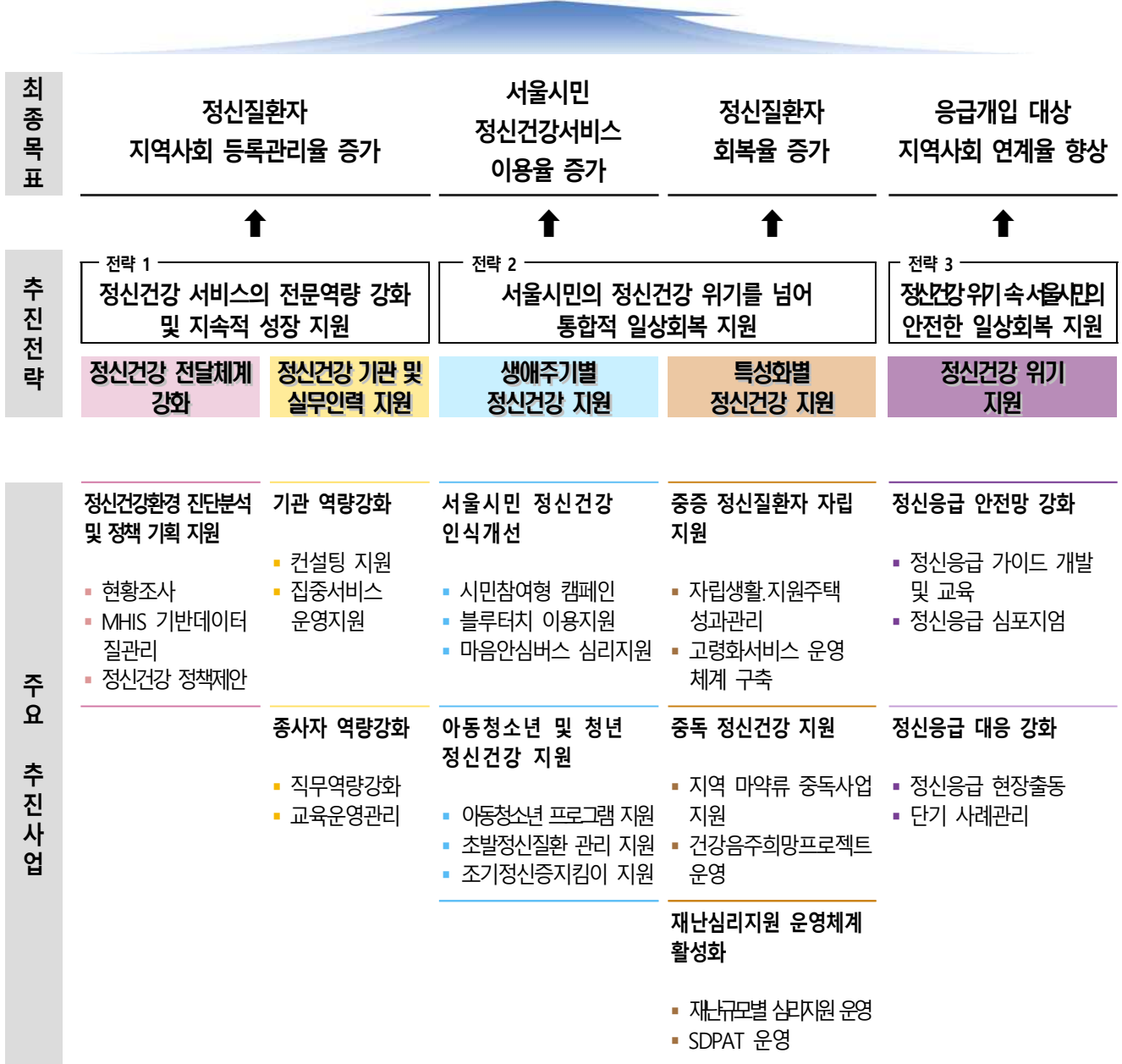
구 분		성 명	임 기	주요 경력
1	위원장 (당연직)	심현보	'24.4.18. ~ '27.12.31.	(現) 서울의료원 정신건강의학과 과장
2	위 원 (당연직)	이경희	'23.3.1. ~ '27.12.31.	(現) 서울특별시 정신건강과 과장
3	위 원	김석선	'25.7.1. ~ '27.12.31.	(現) 이화여자대학교 간호대학 교수 (前) 조지메이슨대학교 조교수
4	위 원	김시완	'25.7.1. ~ '27.12.31.	(現) 은평구 보건소 소장
5	위 원	김영섭	'19.6.28. ~ '27.12.31.	(現) 서울의료원 노사협력팀 팀장
6	위 원	김용진	'25.7.1. ~ '27.12.31.	(現) 복지와사람들 중독예방연구소 소장 (前) 한국정신건강사회복지사협회 협회장
7	위 원	이미현	'24.1.22. ~ '27.12.31.	(現) 서울의료원 기획경영팀 팀장
8	위 원	이송희	'25.7.1. ~ '27.12.31.	(現) 서울시복지재단 정책연구센터 연구위원 (前) 한국보건사회연구원 연구위원
9	위 원	이해국	'25.7.1. ~ '27.12.31.	(現) 가톨릭대학교 의정부성모병원 정신건강의학과 교수 (前) 한국중독정신의학회 제15대('22~'24) 이사장
10	위 원 (당사자)	임정은	'25.7.1. ~ '27.12.31.	(現) 경기동료지원센터 사무국장 (現) 정신질환자 자립생활지원협의회 위원
11	위 원	조근호	'25.7.1. ~ '27.12.31.	(現) 조근호 정신건강의학과의원 원장 (前) 국립정신건강센터 정신건강사업과 과장

# II. 운영 방향

## 1. 비전 및 경영전략

**미션** 서로의 가치를 존중하며 더불어 행복한 서울

**비전** 정신건강권 실현을 위해 동행하는 정신건강 전문기관



## 2 주요 사업 실적

### 1. 정신건강 서비스의 전문역량 강화 및 지속적 성장 지원

- 서울시 정신건강 사업 전달체계 강화

- 정신건강사례관리시스템 이용기관(정신건강복지센터, 정신재활시설 등) 질 관리 지원(165개소/1,411건)
- 서울시 정신건강 현황 및 실태조사 수행(3건)

- 정신건강 기관 및 실무인력의 전문역량 강화

- 기초정신건강복지센터·중독관리통합센터 컨설팅(28개소/430명)  
기초센터 중증정신질환자 집중 사례서비스 매월 모니터링 실시(10회/6,477건)
- 서울지역 기초정신·중독·재활시설 실무자 교육 수료(66회/2,032명)  
※ 정신·중독센터·재활시설 전체인력(1,277명) 중 '직무역량교육' 98%(1,255명) 수료

### 2. 서울시민의 정신건강 위기를 넘어 통합적 일상회복 지원

- 서울시민 쏠 생애주기별 정신건강 지원

- 블루터치 홈페이지 방문자 수(587,606명), 온라인 마음 검진(94,025건)
- 청년 고위험군 상담(510건), 심층평가 및 선별(42명), 집중관리(550건)

- 정신·중독 등 대상을 고려한 특성화별 정신건강 지원

- 정신질환자 자립위한 주택 매년 확대('25년, 157호 운영), 주거 상향 이동 80%
- 청소년·성인·실무자용 약물중독 매뉴얼 제작(5건) 및 배포(98개소/246건)
- 건강음주희망프로젝트 운영(회복자상담가 25개구/31개소 배치, 서비스 8,057건)
- 재난 상황전파(18건), 현장 대응(8건), 심리 지원(2,052건)

### 3. 정신건강 위기 속 서울시민의 안전한 일상회복 지원

- 서울지역 24시간, 정신응급 자살시도자 등 응급대응 확대

- 정신응급 신고 대비 현장 출동률 매년 상승('23년 19.4% → '24년 27.9% → '25년 9월 35.5%)
- 정신·자살 통합 출동('24.6월 시행)으로, 자살위기 현장대응률 가시적 향상  
※ 자살대상자 응급대응 비율 : '23년 30.3% → '24년 37.1% → '25년 9월 43.5%

### III. 2025년 주요사업

---

1. 정신건강 서비스의 전문역량 강화 및  
지속적 성장 지원

---

2. 서울시민의 정신건강 위기를 넘어  
통합적 일상회복 지원

---

3. 정신건강 위기 속  
서울시민의 안전한 일상회복 지원

---

# 1. 정신건강 서비스의 전문역량 강화 및 지속적 성장 지원

1 정신건강 전달체계 강화

2 정신건강 기관 및 실무인력 지원

# 1 정신건강 전달체계 강화

## 1 정신건강 환경 진단·분석 및 정책 기획 지원

◆ 서울시민 및 지역사회 정신건강 현황조사·분석과 데이터·지표 운영을 통한 정신건강 정책 근거 마련 및 발전 지원

### □ 사업개요

- 사업대상 : 서울시민, 정신건강 관련 유관기관 및 전문가 등
- 사업내용 : 지역사회 진단 및 조사연구, 데이터 관리, 통계지표 운영  
지역 정신건강 기반조성, 정책 및 사업 자문·기술지원
- 성과목표 : 정신질환자 지역사회 등록관리율 14.1%
- 소요예산 : 206,343천원(국비 8.1%, 시비 91.9%)

### □ 추진실적

- 서울시 정신건강 현황 및 실태조사(3건), 조사 결과 인포그래픽 제작(2건)
  - 서울시 정신건강 기관 및 서비스 현황조사(165개소), 정신의료기관 현황분석(690개소)
- 정신건강 현황 조사(요구도 조사, 중증정신질환자서비스 이용 동향조사 등)
- 정신건강 이슈집 제작 및 배포(서울시 정신건강 인식 및 실태 등, 2건)
- 정신건강 통계(219종)·지표(20종) 운영, 통계홈페이지 만족도(4.27점/5점)
- 정신건강사례관리시스템 데이터 질 관리 위한 지원(165개소 대상 1,411건)
- '중증정신질환 서비스 연속성 강화' 정책제안 TF 구성·회의 개최(3회)
- 28개 기초·중독센터 실무대표 회의(4회/96명), 사업지원단 정례운영회의(3회/51명)

※ 예산집행현황

(단위 : 천원, '25.9.30.기준)

사업명	예산현액	집행액	집행률(%)	'25년말 집행예상액	
				예상액	집행률(%)
정신건강 환경진단·분석 및 정책기획지원	206,343	141,990	68.8%	206,343	100%

### □ 향후계획

- 보건의료 빅데이터 연구 보고서 작성 및 이슈집 발간 : '25. 11~12월

작성자

센터장 : 우종인(☎3444-9934(211)) 부센터장 : 이승연(☎230) 담당 : 김지혜(☎236)

## 2 정신건강 기관 및 실무인력 지원

### 1 기관 역량 강화

- ◆ 정신건강 관련기관 사업 및 운영지원, 네트워크 활성화를 통해 서울시 정신건강 서비스 전문성 및 질적 향상 도모

#### □ 사업개요

- 사업대상 : 정신건강 및 관련 유관기관, 전문가 등
- 사업내용 : 센터 평가 및 집중서비스 지원, 지역 전문성 강화, 재활시설 지원
  - 서울지역 정신건강 서비스 및 실무자 전문성 향상을 위한 맞춤형 컨설팅 수행
  - 기초정신건강복지센터·중독센터 및 정신재활시설 대상 보건복지부 평가 지원, 정신건강복지센터 집중서비스(ICM, 병원기반사례관리) 운영지원 및 정신재활시설 Q.I(Quality improvement)지원단 운영
- 성과목표 : 정신 및 중독센터 컨설팅 기초센터(28개소) 100% 지원
- 소요예산 : 83,633천원(국비 29.9%, 시비 70.1%)

#### □ 추진실적

- 기초중독센터 컨설팅(28개소/430명), 기초센터 집중서비스 매월 모니터링(10회/6,477건)
- 기초·중독센터 평가간담회·환류워크숍(2회/73명), 만족도(4.6점/5점)
- 정신재활시설 Q.I 지원단 운영(20회), 정신재활시설 모니터링(100개소)
- 정신재활시설 운영지원 교육(4회/105명)

※ 예산집행현황

(단위 : 천원, '25.9.30.기준)

사업명	예산현액	집행액	집행률(%)	'25년말 집행예상액	
				예상액	집행률(%)
기관 역량 강화	83,633	42,453	50.8%	83,554	99.9%

#### □ 향후계획

- 기초·중독센터 컨설팅 결과보고서 제작 및 배포 : '25. 9~10월
- 정신건강복지센터 집중서비스 운영현황 모니터링 : '25. 9~12월
- Q.I 지원단 운영(자립생활주택·지원주택 방문 컨설팅 등) : '25. 10~12월

작성자

센터장 : 우종인(☎3444-9934(211)) 부센터장 : 이승연(☎230) 담당 : 나은영(☎251)

## 2 종사자 역량 강화

◆ 서울시 정신건강 종사자 교육 제공 및 체계적 실무 역량을 강화하여 정신건강 서비스 전문성 제고

### □ 사업개요

- 사업대상 : 서울시 정신건강 관련기관 실무자
- 사업내용 : 직무 역량강화, 필수교육, 교육 운영관리, 종사자 정서지원
  - 정신건강 서비스 제공인력 대상 역량강화 교육 운영
  - 서울시정신건강복지센터 직원 대상 법정 필수교육 및 종사자 보호 교육 운영
  - 정신건강 관련기관 종사자 대상 업무소진 완화 및 정서지원
- 성과목표 : 교육 참여자 현업적용도 3.25점
- 소요예산 : 60,358천원(국비 26.5%, 시비 73.5%)

### □ 추진실적

- 서울지역 기초정신·중독·재활시설 실무자 교육 제공(66회/2,032명)
  - 서울 정신·중독·재활시설 전체인력(1,277명) 중 98%(1,255)명 교육 수료
- 정신건강 종사자 교육 욕구조사(1건/278명), 교육 로드맵 구성·배포
- 온라인 교육 영상(성격장애의 이해) 제작, 교육 영상 심의평가 및 저작권 관리
- 정신건강 종사자 정서지원(1,094명), 법정의무교육(17종), 종사자 보호 교육(2종) 실시

※ 예산집행현황

(단위 : 천원, '25.9.30.기준)

사업명	예산현액	집행액	집행률(%)	'25년말 집행예상액	
				예상액	집행률(%)
종사자 역량 강화	60,358	55,890	92.6%	59,560	98.7%

### □ 향후계획

- 실무관리자 역량강화 교육·필수교육 운영 : '25. 11~12월
- 교육 효과성 평가 및 교육 욕구조사 수행 : '25. 12월

작성자

센터장 : 우종인(☎3444-9934(211)) 부센터장 : 이승연(☎230) 담당 : 나은영(☎251)

## 2. 서울시민의 정신건강 위기를 넘어 통합적 일상회복 지원

1 생애주기별 정신건강 지원

2 특성화별 정신건강 지원

# 1 생애주기별 정신건강 지원

## 1] 서울시민 정신건강 인식개선

◆ 온·오프라인 콘텐츠 개발 및 언론·미디어 홍보, 플랫폼 운영을 통해 올바른 정보제공과 서울시민의 정신건강 접근성 강화 도모

### □ 사업개요

- 사업대상 : 서울시민 및 정신건강 관련기관, 언론·미디어
- 사업내용 : 정신건강 인식개선, 온라인 플랫폼운영, 마음안심버스 심리지원
  - 정신건강 콘텐츠개발 및 지킴이 운영, 시민참여형 캠페인 및 정신건강의 날 기념행사 개최
  - 온·오프라인 정신건강 홍보, 서울시 정신건강 통합플랫폼 ‘블루터치’ 운영
- 성과목표 : 서울시민 정신건강서비스 이용률 18.0%
- 소요예산 : 234,868천원(국비 9.8%, 시비 90.2%)

### □ 추진실적

- 블루터치 홈페이지 방문자 수(587,606명), 온라인 마음 검진(94,025건), 우울·불안 자가관리프로그램 이용(1,647명) 및 이용자 만족도조사 실시(3,232명)
- 사업장, 학교, 취약계층 등 찾아가는 마음안심버스 운영(총 59회)
- 마음안심버스 서비스 제공(3,197명) 및 만족도 96점 달성
  - 스트레스 검진(610명), 정신건강전문요원 상담(597명), 정신건강정보제공(1,990명)
- 시민참여 캠페인(3회 / 14,153명), 정신건강 예방 콘텐츠 제작(5건)
  - 정신건강 신호 알아차림 영상(1건), 정신건강 인식개선 키트(1건), 홍보 콘텐츠(3건)
- 언론대응·동향파악(모니터링 2,176건, 보도자료12건), 정신건강소식지 발행(8건), 마음건강 홍보대사(정신건강지킴이) 회의 개최(3회)

※ 예산집행현황

(단위 : 천원, '25.9.30.기준)

사업명	예산현액	집행액	집행률(%)	'25년말 집행예상액	
				예상액	집행률(%)
서울시민 정신건강 인식개선	234,868	215,880	91.9%	234,868	100%

### □ 향후계획

- 정신건강의 날 기념행사 및 정신건강지킴이 위촉식 : '25. 10월

작성자

센터장 : 우종인(☎3444-9934(211)) 부센터장 : 이승연(☎230) 담당 : 조연정(☎274)

## ② 아동·청소년 및 청년 정신건강 지원

◆ 아동·청소년 및 청년 정신건강 조기발견·개입과 접근성 강화를 통한 회복 및 사회적 복귀 지원

### □ 사업개요

- 사업대상 : 서울시민(아동·청소년, 청년), 유관기관
- 사업내용 : 아동·청소년 정신건강 지원, 청년 정신질환 조기발견·개입, 청년 정신건강서비스 체계 구축
- 성과목표 : 정신건강고위험 청년 정신건강상태 개선도 2.8점 감소
- 소요예산 : 81,342천원(국비 42.0%, 시비 58.0%)

### □ 추진실적

- 아동청소년 정서조절 프로그램 운영 교육·지원(기초센터·아이존 22개소)
- 학생 정서행동 특성검사 추후관리 실적 분석·변화추이 모니터링(25개소)
- 아동청소년 담당 실무자 간담회 운영(기초센터 26개소)
- 청년기 중증 정신질환의 이른 발견 및 집중 관리(서비스 1,441건 제공)
  - 상담(510건), 심층평가·선별(42명), 집중관리(550건), 집단프로그램(3종/381명)
- 조현병 청년의 조기 발견 지킴이 양성(연간 105명, 총 655명)
- 조울증 청년을 돕는 프로그램 개발(3종) 및 배포(64개소/101명)

※ 예산집행현황

(단위 : 천원, '25.9.30.기준)

사업명	예산현액	집행액	집행률(%)	'25년말 집행예상액	
				예상액	집행률(%)
아동·청소년 및 청년 정신건강 지원	81,342	70,000	86.1%	81,342	100%

### □ 향후계획

- 지역사회 기반 청년 조기중재 서비스 효과 연구 : '25. 10~12월

작성자

센터장 : 우종인(☎3444-9934(211)) 부센터장 : 이승연(☎230) 담당 : 김은희(☎315)

## 2 특성화별 정신건강 지원

### 1 중증 정신질환자 자립 지원

- ◆ 중증 정신질환자의 주거 안정과 당사자·가족의 전문성 강화, 고령화 지원을 통해 지역사회 내 통합적 회복 도모

#### □ 사업개요

- 사업대상 : 정신질환 당사자 및 가족, 정신건강 유관기관 등
- 사업내용 : 당사자 주거·고용 및 가족 지원, 고령 정신질환자 서비스 구축
- 성과목표 : 입주자 지역사회 유지율 97.9%
- 소요예산 : 72,660천원(시비 100%)

#### □ 추진실적

- 정신질환자 자립생활지원주택 운영(157호), 퇴거자 주거 상향 이동\* 80% 달성
  - (주택 입주지원) 사업설명회(6회/178명), 입주 홍보 모집·면접·심의(3회/94명)
    - \* 퇴거자의 80%가 주거 상향 이동(자립생활주택 → 임대주택·지원주택 등 독립주거 형태)
  - (주택 운영지원) 서비스 제공 종사자 간담회(3회/42명), 역량 강화 교육(2회/45명)
- 중장년 정신질환 당사자 '일상돌봄자립생활 코칭서비스' 시범운영(3개소)
  - 네트워크 회의(8회/52명), 서비스 제공인력 역량강화교육(2회/37명)
- 동료지원인 양성(22명) 및 가족지원가 양성(12명)

※ 예산집행현황

(단위 : 천원, '25.9.30.기준)

사업명	예산현액	집행액	집행률(%)	'25년말 집행예상액	
				예상액	집행률(%)
중증 정신질환자 자립 지원	72,660	42,967	59.1%	72,660	100%

#### □ 향후계획

- 자립생활주택·지원주택 입주지원 및 운영가이드 개정 : '25. 10~12월
- 당사자 가족지원가 활동지원 : '25. 10~12월

작성자

센터장 : 우종인(☎3444-9934(211)) 부센터장 : 이승연(☎230) 담당 : 손기화(☎273)

## 2 중독 정신건강 지원

◆ 지역사회 중독서비스 역량 강화 및 환경 조성을 통해 중독문제 회복을 지원하고 재활기반 구축

### □ 사업개요

- 사업대상 : 알코올중독 회복자, 마약류 중독 사용자 및 가족, 유관기관
- 사업내용 : 마약류 중독재활 기반구축, 알코올 중독 회복 지원, 중독 서비스 역량 강화, 중독 콘텐츠 확산
- 성과목표 : 알코올 중독 단기회복률 35.0%
- 소요예산 : 377,262천원(국비 50%, 시비 50%)

### □ 추진실적

- 이용자·실무자 맞춤형 마약류 중독 재활기반 구축
  - 청소년·성인·실무자용 약물중독 매뉴얼 제작(5건), 기초센터·학교 등 배포(98개소/246건)
  - 청소년·청년 실무자 마약류 중독 조기선별 역량강화 교육(2회/70명)
  - 마약류 중독재활개발 자문회의(6회), 마약류 중독재활 협의체 회의(3회)
- 회복자상담가(알코올중독 당사자)를 통한 회복 지원
  - 회복자상담가 양성(5명), 교육·평가회 등 활동 지원(37건)
  - 건강음주희망프로젝트 운영(회복자상담가 25개구/31개소 배치, 서비스 제공 8,057건)
- 중독서비스 역량 강화 및 매뉴얼 배포
  - 기초·중독·자활 등 38개소 유관기관 회의(10회), 중독사업 실무자 역량강화 교육(60명)
  - 알코올중독 회복 콘텐츠 제작(6건) 및 배포(149건)

※ 예산집행현황

(단위 : 천원, '25.9.30. 기준)

사업명	예산현액	집행액	집행률(%)	'25년말 집행예상액	
				예상액	집행률(%)
중독 정신건강 지원	377,262	282,926	75.0%	376,015	99.7%

### □ 향후계획

- 마약류 중독자 가족 초기가이드·알코올중독 회복영상 제작 : '25. 10월
- 음주폐해 예방 캠페인 : '25. 11월

작성자

센터장 : 우종인(☎3444-9934(211)) 부센터장 : 이승연(☎230) 담당 : 나은영(☎251)

### ③ 재난심리지원 운영체계 활성화

◆ 재난발생 시 신속대응 체계 구축 및 심리지원 운영지원을 통한 재난 경험자 회복력 증진 및 만성화 예방

#### □ 사업개요

- 사업대상 : 재난경험자, 서울형재난심리대응팀(SDPAT)\*, 서울시 재난심리지원 관련 기관, 국가트라우마센터

\* 서울형재난심리대응팀(SDPAT) : Seoul Disaster Psychological Assistance Team

- 사업내용 : 재난심리 운영지원

- 재난정신건강 자원현황 조사, 서울형재난심리대응팀(SDPAT) 현황파악 및 지원
- 재난발생 상황전파, 재난현장대응 및 재난경험자 콘텐츠 제작
- 재난정신건강 지원인력 초급 및 심화과정 교육, 재난심리운영매뉴얼 개정

- 성과목표 : 보건복지부 재난역량대비 평가 86.9점

- 소요예산 : 34,154천원(국비 50%, 시비 50%)

#### □ 추진실적

- 재난 상황전파(18건)·현장대응(8건), 심리지원(2,052건), 관리용품 등 제작(2건)
  - 심리지원 상담 259건, 정보제공 1,785건, 연계 8건
- 서울형 재난심리대응팀(SDPAT, 총54명) 간담회, 현황 파악 및 활동용품 제작배포
- 재난정신건강자원 현황조사(29개소/621명), 재난심리 유관 협력 회의
  - 2025년 재난서비스 대비 역량조사(지원인력 현황, 기관별 자원현황)
- 재난 정신건강지원인력 교육과정 운영(초급 26명, 심화 41명), 만족도 91점

※ 예산집행현황

(단위 : 천원, '25.9.30.기준)

사업명	예산현액	집행액	집행률(%)	'25년말 집행예상액	
				예상액	집행률
재난심리지원 운영체계 활성화	34,154	22,423	65.7%	34,154	100%

#### □ 향후계획

- 재난발생 규모별 심리지원 : '25. 10~12월
- SDPAT 운영지원 및 협력활성화 : '25. 10~12월

작성자	센터장 : 우종인(☎3444-9934(211)) 부센터장 : 이승연(☎230) 담당 : 오현아(☎283)
-----	--

### 3. 정신건강 위기 속

## 서울시민의 안전한 일상회복 지원

1 정신건강 위기 지원

# 1 정신건강 위기 지원

## 1 정신응급 안전망 강화

- ◆ 정신응급 안전망 강화를 통해 정신건강 위기 상황을 경험하는 서울 시민의 안전한 일상 회복을 지원

### □ 사업개요

- 사업대상 : 정신건강 관련기관, 서울경찰청, 서울소방재난본부, (정신)의료기관 등
- 사업내용 : 정신응급 통계관리, 정신응급 체계구축, 정신응급 역량강화
- 성과목표 : 정신응급 대응시간 감소율 12.0%
- 소요예산 : 55,600천원(국비 50%, 시비 50%)

### □ 추진실적

- 서울시 정신응급 현황 모니터링(9회/28개소), 정신응급현황 인포그래픽 제작(1건)
- 기초정신건강복지센터·의료기관소방 등 정신응급 협력 회의(10회/80명)
  - 정신응급 공공병상 운영기관, 시립정신병원, 권역·지역책임의료기관, 서울소방재난본부 등
- 정신응급 실무자 교육(7회/290명), 정신응급 가이드 개발 TF회의(4회)

※ 예산집행현황

(단위 : 천원, '25.9.30.기준)

사업명	예산현액	집행액	집행률(%)	'25년말 집행예상액	
				예상액	집행률(%)
정신응급 안전망 강화	55,600	38,034	68.4%	55,600	100%

### □ 향후계획

- 서울시 정신응급합동대응센터 심포지엄 : '25. 10월
- 서울시 정신응급합동대응센터 운영 보고서 발간 : '25. 11월
- 소방 대상 정신응급 가이드 개발 : '25. 12월

작성자

센터장 : 우종인(☎3444-9934(211)) 부센터장 : 이승연(☎230) 담당 : 김지영(☎403)

## 2 정신응급 대응 강화

◆ 정신응급 현장출동 및 사례관리를 통해 정신과적 위기상황 서울시민 치료 및 지역사회 서비스 체계로 연계 지원

### □ 사업개요

- 이용대상 : 서울시민, 정신응급 대상자, 서울경찰청, 유관기관 등
- 사업내용 : 자타해 위험으로부터 신속한 정신응급 서비스 개입
  - 합동대응팀 정신응급 상황 현장대응 및 적시 치료 기회 제공
  - 정신응급 현장대응 유관기관과의 네트워크 운영 및 응급출동인력 안전 지원
- 성과목표 : 정신응급 출동률 29.2%
- 소요예산 : 36,000천원(국비 50%, 시비 50%)

### □ 추진실적

- 정신응급 현장 대응 : 유선(1,372건), 현장 출동(756건)
  - 응급입원(397건), 의뢰기관 재인계(326건), 정신응급의료센터(1건), 기타(32건)
- 정신응급 개입 · 치료비 지원(15건), 실무자 안전 지원(1건)
- 서울경찰청 등 네트워크 회의(7회), 치료지원 키트 제작 및 배부(500개)
- 단기 사례관리(94건/46명) 및 정신건강 서비스 연계(16건)
  - 기초정신건강복지센터(13건), 중독관리통합지원센터(1건), 보건소(1건), 마음투자지원사업(1건)

※ 예산집행현황

(단위 : 천원, '25.9.30.기준)

사업명	예산현액	집행액	집행률(%)	'25년말 집행예상액	
				예상액	집행률(%)
정신응급 대응 강화	36,000	25,805	71.7%	36,000	100%

### □ 향후계획

- 정신응급 현장출동 및 응급개입·치료비 지원 : '25. 10~12월
- 단기 사례관리 : '25. 10~12월
- 합동대응 회의 및 간담회 : '25. 10~12월

작성자

센터장 : 우종인(☎3444-9934(211)) 부센터장 : 이승연(☎230) 담당 : 김민성(☎402)

# 2025년 예산 집행 현황

(단위 : 천원, '25.9.30.기준)

사업명	예산현액	당초예산	추경예산	예산변경	지출액 (9.30.기준)
<b>총계</b>	6,011,049	6,201,049	▲190,000	0	3,936,592
<b>인건비 소계</b>	4,256,105	4,446,105	▲190,000	0	2,686,110
광역정신건강복지센터 운영	2,115,663	2,115,663	0	0	1,490,750
인건비	1,548,238	1,548,238	0	0	1,297,958
국비인력 인건비 지원	567,425	567,425	0	0	192,792
정신건강증진시설인력확충	2,140,442	2,330,442	▲190,000	0	1,195,360
국비인력	1,372,542	1,372,542	0	0	723,338
위계개입 + 자살출동업무 인건비	767,900	957,900	▲190,000	0	472,022
<b>운영비 소계</b>	512,724	512,724	0	0	312,114
광역정신건강복지센터 운영	512,724	512,724	0	0	312,114
운영비	486,860	486,860	0	0	289,660
응급개입팀 운영비	25,864	25,864	0	0	22,454
<b>사업비 소계</b>	1,242,220	1,242,220	0	0	938,368
정신건강 서비스의 전문역량 강화 및 지속적 성장 지원	350,334	352,534	0	▲2,200	240,333
정신건강 환경 진단 분석 및 정책 기획 지원	206,343	206,843	0	▲500	141,990
기관 역량 강화	83,633	87,733	0	▲4,100	42,453
종사자 역량 강화	60,358	57,958	0	2,400	55,890
서울시민의 정신건강 위기를 넘어 통합적 일상회복 지원	800,286	798,086	0	2,200	634,196
서울시민 정신건강 인식개선	234,868	234,868	0	0	215,880
아동청소년 및 청년 정신건강 지원	81,342	85,542	0	▲4,200	70,000
중증 정신질환자 자립 지원	72,660	68,660	0	4,000	42,967
중독 정신건강 지원	377,262	374,862	0	2,400	282,926
재난심리지원 운영체계 활성화	34,154	34,154	0	0	22,423
정신건강 위기 속 서울시민의 안전한 일상회복 지원	91,600	91,600	0	0	63,839
정신응급 안전망 강화	55,600	61,600	0	▲6,000	38,034
정신응급 대응 강화	36,000	30,000	0	6,000	25,805

(2025.9.30.기준)

단위사업	세부사업		계 획	실 행	대 비
			실 적 (회/건/명)	실 적 (회/건/명)	달성률(%)
1. 정신건강서비스의 전문역량 강화 및 지속적 성장 지원	정 신 건 강 전 달 체 계 강 화	정신건강 환경 진단분석 및 정책 기획 지원	63,271	65,708	103.9
		정신건강 기관 및 실무인력 지원	기관 역량 강화	107	74
	종사자 역량강화		60	45	75.0
2. 서울 시민의 정신건강 위기를 넘어 통합적 일상회복 지원	생 애 주 기 별 정 신 건 강 지 원	서울시민 정신건강 인식개선	394,027	587,743	149.2
		아동·청소년 및 청년 정신건강 지원	210	159	75.7
	특 성 화 별 정 신 건 강 지 원	중증 정신질환자 자립 지원	122	90	73.8
		중독 정신건강 지원	125	106	84.8
		재난심리지원 운영체계 활성화	31	40	129.0
		정신응급 안전망 강화	38	27	71.1
3. 정신건강 위기 속 서울 시민의 안전한 일상회복 지원	정 신 건 강 위 기 지 원	정신응급 대응 강화	147	114	77.6