

제 333 회 정례회
보건복지위원회

2025 주요 업무보고

2025. 11. 11.

서울특별시 학대 피해장애아동 쉼터

2025년 주요 업무보고 개요

□ 예산현황 ('25.9월 말 기준)

○ 남아쉼터

(단위 : 천원)

구 분	2025년	%	2024년	%	증감액	%
계	468,860	100	500,041	100	-31,181	-6.8
보 조 금	459,595	98.0	440,453	88.1	19,142	3.7
후 원 금	1,000	0.2	1,000	0.2	0	0.0
사 업 수 입	0	0.0	0	0.0	0	-
전 입 금	2,500	0.5	48,145	9.6	-45,645	-94.8
잡 수 입	5,765	1.2	5,052	1.0	713	14.1
이 월 금	0	0.0	5,391	1.1	-5,391	-

○ 여아쉼터

(단위 : 천원)

구 분	2025년	%	2024년	%	증감액	%
계	491,654	100	565,502	100	-73,848	-13.1
보 조 금	417,844	85.0	436,987	77.3	-19,143	-4.4
후 원 금	1,000	0.2	1,000	0.2	0	0.0
사 업 수 입	0	0.0	0	0	0	-
전 입 금	2,500	0.5	5,000	0.9	-2,500	-50.0
잡 수 입	4,810	1.0	5,789	1.0	-979	-16.9
이 월 금	65,500	13.3	116,726	20.6	-51,226	-43.9

□ 이용인원(25.9월 기준)

○ 남아 현원 3명, 여아 현원 3명(정원 각4명)

□ 주요 사업


구분	사업명	세부 사업내용
보호양육 사업	긴급보호 및 일시보호	-급식지원 -정기급식관리 -건강검진 -의료지원(예방접종 등)
	일상생활지원	-산책 -등산 -체육활동 -실내스트레칭
교육지원사업	기초학습	-등하교 지원 및 교사상담 -기초학습 지도
	특기적성	-아동별 맞춤형 특기 교육 -아동권리교육 및 안전교육
사회심리 재활사업	심리검사 및 심리치료	-심리검사 -개별 심리상담 -외부 기관 연계 전문치료(언어치료 등)
사회적응 재활사업	문화체험활동 및 사회참여활동 지원	-문화체험활동(관람 및 참여) -개별맞춤사회적응 -초기적응프로그램

I. 일반 현황

1 시설 현황

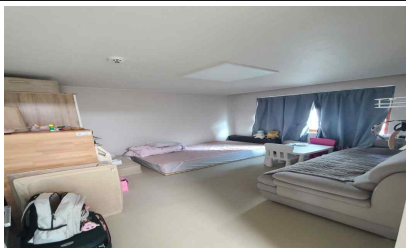
□ 서울시 학대 피해장애아동쉼터 현황 (시설장 : 김기동)

- 소재지 : 서울시 마포구 (이하 비공개) *2025.1월 남아여아 쉼터 통합이전
- 개원일 : 남아쉼터 (2023.2.8.), 여아쉼터 (2023.5.4.)
- 시설규모 : 연면적 268.87㎡ (남아쉼터 136.82㎡, 여아쉼터 132.05㎡)
- 주요시설 : 사무실, 식당, 상담실, 생활실

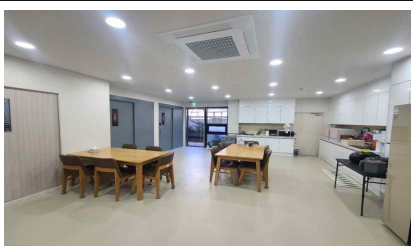
	1층	주방, 생활실(남아)
	2층	사무실 상담실 생활실(여아)



남아 생활실



여아 생활실



주방



화장실



상담실 1



상담실 2

2

예산현황 ('25.9월 말)

□ 예산현황(세입)

○ 남아쉼터

(단위 : 천원)

구 분	2025년	%	2024년	%	증감액	%
계	468,860	100	500,041	100	-31,181	-6.8
보 조 금	459,595	98.0	440,453	88.1	19,142	3.7
후 원 금	1,000	0.2	1,000	0.2	0	0.0
사 업 수 입	0	0.0	0	0.0	0	-
전 입 금	2,500	0.5	48,145	9.6	-45,645	-94.8
잡 수 입	5,765	1.2	5,052	1.0	713	14.1
이 월 금	0	0.0	5,391	1.1	-5,391	-

○ 여아쉼터

(단위 : 천원)

구 분	2025년	%	2024년	%	증감액	%
계	491,654	100	565,502	100	-73,848	-13.1
보 조 금	417,844	85.0	436,987	77.3	-19,143	-4.4
후 원 금	1,000	0.2	1,000	0.2	0	0.0
사 업 수 입	0	0.0	0	0	0	-
전 입 금	2,500	0.5	5,000	0.9	-2,500	-50.0
잡 수 입	4,810	1.0	5,789	1.0	-979	-16.9
이 월 금	65,500	13.3	116,726	20.6	-51,226	-43.9

□ 예산집행 현황 : 집행률 77.3% (남아여아 통합)

○ 남아쉼터('25.9월 말)

(단위 : 천원)

		세 출		
관		예산액	지출액(25.9월)	비율(%)
합	계	468,860	378,073	80.6
사	무 비	426,405	298,914	70.1
재	산 조 성 비	4,000	0	0.0
사	업 비	38,450	25,564	66.5
잡	지 출	5	3	60.0
보	조 금 반 환 금	0	53,592	-

○ 여아쉼터('25.9월 말)

(단위 : 천원)

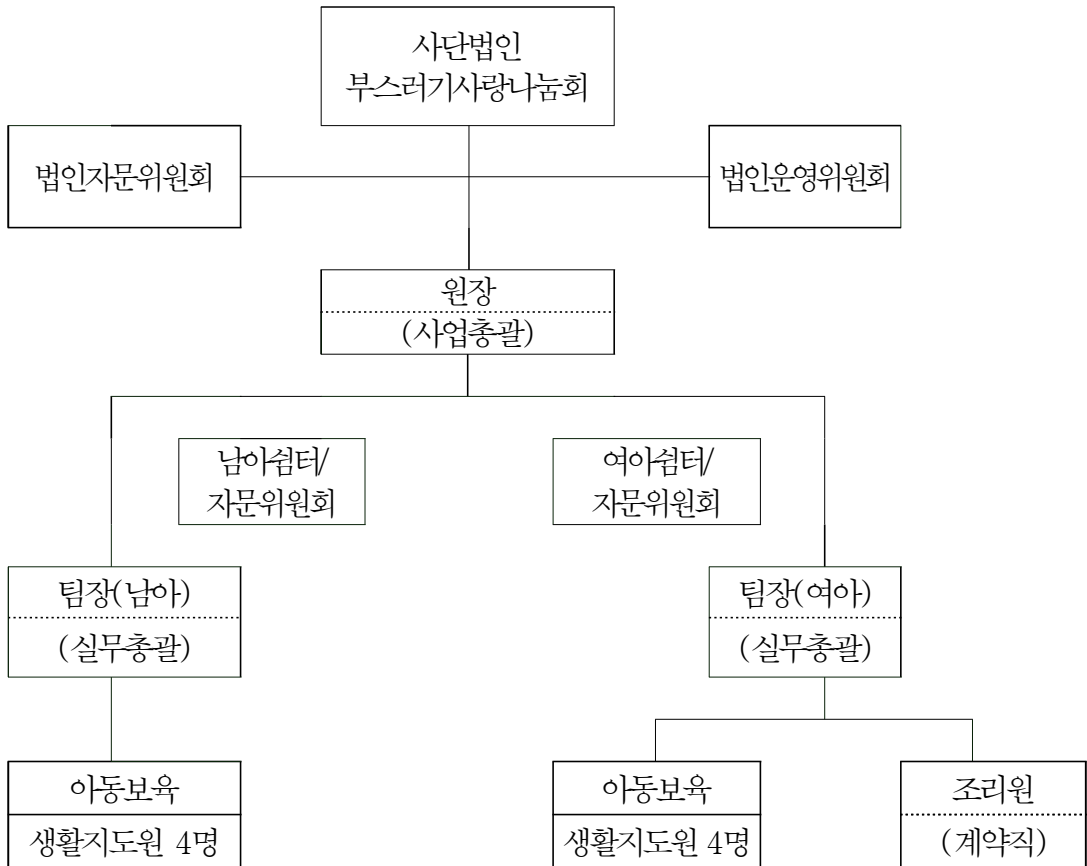
		세 출		
관		예산액	지출액	비율(%)
합	계	491,654	364,372	74.1
사	무 비	384,610	280,306	72.9
재	산 조 성 비	4,000	-	0.0
사	업 비	38,450	19,260	50.1
잡	지 출	5	-	0.0
보	조 금 반 환 금	64,589	64,806	100

3

조직 및 인력

□ 조직 및 인력

○ 조직



○ 인 력 : 정원 12명 / 현원 11명

총계	원장	팀장	아동보육
11	1	2 (남아1, 여아1)	8 (남아4, 여아4)

* 정원의 조리원(1)

□ 법인현황

- 법인명 : 부스러기사랑나눔회
- 설립일 : 1986.12
- 소재지 : 서울시 서대문구 독립문로 6길 16
- 대표자 : 윤종선
- 수탁기간 : 2022.11.28. ~ 2027.11.27.

□ 법인이념

- 설립목적
 - 우리는 모든 아동이 삶의 주체로서 행복하고 건강하게 살아가는 세상을 만듭니다.
- 운영원칙
 - “아동중심, 현장중심, 후원가족중심”
 - 모든 아이들이 동등한 출발선에 설 수 있도록 합니다.
 - 돌봄이 필요한 아동의 욕구와 현실에서 출발합니다.
 - 빈곤 현장의 요청과 필요에 적극 대응하여 빈곤아동의 권리보장과 빈곤 현장을 중심으로 일합니다.
 - 모든 후원 가족을 소중히 여기고 그들의 가치를 실현할 수 있도록 함께 합니다.
- 주요사업
 - 아동결연사업
 - 빈곤아동지원사업
 - 지역사회 아동보호사업
 - 국제협력사업

II. 운영 방향

1 운영 비전 및 방향

□ 미션과 비전

- 학대피해장애아동의 보호치료를 통한 아동의 건강한 성장 도모
- 아동의 가정복귀와 가족기능강화를 위한 지원체계 확립
- 지역사회 아동학대예방과 아동권리에 대한 긍정적인 인식의 변화

□ 운영방침

- 피해장애아동의 인권을 최우선으로 하는 노력
- 피해장애아동 자기결정권 보장
- 피해장애아동 돌봄을 위한 전문성
- 쉼터운영의 합리적, 윤리적 경영

□ 운영전략

- 장애아동 인권보호를 위한 긴급돌봄 서비스 제공
 - 학대피해 장애아동의 일시보호를 통한 안전한 환경 조성
- 입소 장애아동 맞춤형 지원계획 수립
 - 입소아동별 특성에 따른 맞춤 서비스 제공으로 효율적인 돌봄서비스 제공

2

2025년 운영계획

□ 2025년 운영방향

- 피해 장애아동의 보호 및 지원
- 피해 장애아동 맞춤형 서비스 지원을 통한 정서안정 및 복귀지원

□ 2025년 추진계획

- 장애아동 인권보호를 위한 긴급돌봄 서비스 제공
- 입소 장애아동 맞춤형 지원계획 수립

□ 2025년 주요사업

대상	구분	사업명	사업내용	
아동	보호양육사업	긴급보호	72시간 이내 긴급입소 아동보호	
		일시보호	9개월 이내 일시보호대상 아동보호	
		영양관리	아동 연령별 맞춤 식단 구성 (서울시급식관리지원센터 지원)	
		건강관리	입소건강검진(감염병 예방), 기초건강검진, 병원진료 지원, 예방접종	
		일상생활지원	긴급 분리 아동 대상 기초물품(의류, 생필품 등) 제공	
		기초체력관리	각종 신체활동 지원 (산책, 놀이터이용, 등산, 스트레칭)	
	교육지원사업	교육기관이용		학습지도, 연령별 교육기관 이용을 위한 학업지도 및 이동 지원, 각종도서 및 교육교재 제공
				학교 및 어린이집 담임교사 상담, 특수학급 IEP 수립 상담
		특기적성교육	아동적성개발 및 개인별 맞춤 교육경험 제공	
		아동권리교육	월1회 아동인권, 권리옹호교육	
	사회심리재활사업	안전교육	연2회 소방대피훈련, 5대안전의무교육 관련 교육기관 연계 관리	
		심리검사	지역내 연계 상담센터 이용 종합심리검사, 기초 상담	
		심리치료	외부기관 연계 심리치료(미술, 놀이, 인지치료, 심리운동), 개별심리상담	
		자아존중향상	생일파티, 자기의사표현상담, 의사소통기술교육	

대상	구분	사업명	사업내용
	사회적응 재활사업	문화체험활동	월1회 외부 문화체험활동(테마파크, 복합쇼핑몰, 캠핑, 공연관람 등)
		개별화프로그램	월1회 아동 지원계획 수립 및 주1회 맞춤프로그램 진행
		초기적응 프로그램	아동 욕구 및 심리상황을 파악하고 쉽터 생활 적응을 지원하기 위한 아동 맞춤 적응프로그램 진행
	기타사업	통합사례관리	생활지도원, 아동보호전문기관, 구청, 상담치료센터, 교육기관 등 아동 직접 지원 중인 관계자 연계 사례회의 및 상담 진행
시설	시설 및 환경	시설관리	시설 소독 및 위생청결관리, 시설안전관리, 비품 및 소모품관리 등
		환경개선	시설 개보수 및 주거환경개선(벽면쿠션 설치)
	종사자 관리	교육	사회복지사보수교육, 신고의무자교육, 근로자법정의무교육, 인권교육 등 연1회 이상 실시, 직원역량강화교육 분기별1회 이상 실시
		종사자 격려	명절선물 지급, 생일선물 지급, 회식 실시
		건강검진	종사자건강상태를 확인하고 안전한 근무환경 조성을 위한 야간특수건강검진, 보건증 관리
		근태관리	출근부, 근무상황부, 출장복명서, 연차사용 관리
		안전교육	연2회 소방대피훈련
		종사자 인권 보호	개인면담 및 온라인 비대면매체를 통한 고충처리(분기1회 정기/수시)
	지역자원 관리	연계기관관리	지자체, 아동보호전문기관, 학교 연계 아동사례관리
		후원자관리	후원 개발, 후원자 관리, 후원보고, 후원자 감사편지 발송
		지역자원 개발	병원, 상담센터, 정신건강보건센터 등 지역자원 개발
	재정운영	회계	예산 편성 및 집행, 투명한 예산 관리
	각종 위원회	운영위원회	투명한 기관운영을 위한 운영위원회 운영
		인사위원회	투명한 채용절차를 위한 인사위원회 구성
		자문위원회	학대예방 및 장애전문가 중심의 자문

3

2025년 주요사업 실적

□ 2025년 주요사업 실적('25.9월 말)

구 분		계 획	실 행	대 비
		인원(명)/횟수(건)	인원(명)/횟수(건)	연인원(%)
합 계		679	1,362	200.58
컴퓨터이용 연인원		96	63	65.62
서비스제공	의료지원	20	33	165
	심리상담 및 심리치료지원	168	234	139.28
	생활훈련	136	440	323.3
	교육지원	223	565	253.36
	사회참여활동지원	36	27	75

※ 실적 계산방법

- 컴퓨터이용 연인원: 남아여아 월별 정원 96명(8인*12월) 대비 월별 현원
- 의료지원: 건강검진, 병원진료 동행 등 횟수 (아동별 지원 합계)
- 심리상담 및 심리치료지원: 상담전문가 프로그램 횟수 (아동별 지원 합계)
- 생활훈련: 신체활동, 산책 등 일상훈련(아동별 지원 합계)
- 교육지원: 개별학습지도 및 특기적성교육 등 지원 횟수(아동별 지원 합계)
- 사회참여활동지원: 매월 문화활동 추진 횟수

Ⅲ. 주요사업 추진현황

1 사회심리재활사업

2 사회적응재활사업

3 교육지원사업

4 보호양육사업(의료지원·생활훈련)

1

사회심리재활사업(심리검사, 심리상담)

여아쉼터 김선아 팀장 ☎ 304-0690 남아쉼터 손미영 팀장 : ☎ 6232-2001

□ 사업개요

○ 사업목적

- 개별아동별 심리상담을 통한 입소아동 정서안정 도모
- 입소아동 심리검사를 통한 아동 진단, 상담전문가를 통한 심리상담

○ 이용대상 : 입소아동 전체

○ 주요내용 : 심리검사, 개별심리검사, 전문기관 연계치료(언어치료 등)

○ 기대효과 : 아동학대 외상에 대한 안정감 도모 및 개별 맞춤형 상담지원을 통한 아동 안정감 향상

□ 추진실적 ('25.9월말 기준)

○ 사업목표 : 서비스제공 연인원 168회 (아동별 지원 합계)

○ 사업실적 : 서비스제공 연인원 234회

- 주 2회(회당 40분) 심리상담 전문가 내방을 통한 아동 심리 파악
- 심리상담 및 모래놀이, 놀이치료 등을 통한 정서안정감 향상

□ 향후일정

○ 심리검사 및 심리상담 : 연중

2 사회적응재활사업

여아쉼터 김선아 팀장 ☎304-0690 남아쉼터 손미영 팀장 : ☎6232-2001

□ 사업개요

○ 사업목적

- 문화체험 활동을 통한 심리적 안정 도모

○ 이용대상 : 입소아동 전체

○ 주요내용 : 캠프 나들이, 사회참여활동 등을 통한 문화체험활동, 개별 맞춤 사회적응, 초기적응프로그램

○ 기대효과 : 가정과 분리된 입소 아동들의 정서적 충족감 및 생활 안정감을 통한 쉼터 이용 불편감 감소

□ 추진실적 ('25.9월말 기준)

○ 사업목표 : 서비스제공 연36회 추진 (프로그램 횟수)

○ 사업실적 : 총27회 진행 (프로그램 횟수)

- 영화관람(아동 애니메이션 '케리와 슈퍼콜라', 킹오브킹스 등)

- 캠프 나들이(경기 파주, 여름방학을 맞은 물놀이 및 종이박물관 체험 등)

- 사회참여활동(상암 하늘공원 나들이, 한강공원 피크닉 등)

□ 향후일정

○ 영화관람 및 남아 캠프 : '25. 10월

3

교육지원사업

여아쉼터 김선아 팀장 ☎304-0690 남아쉼터 손미영 팀장 : ☎6232-2001

□ 사업개요

○ 사업목적

- 입소아동의 등하교 지원을 통한 교육활동 지속
- 기초학습 및 특기적성교육 지원을 통한 학습권 보장

○ 이용대상 : 입소아동 전체

○ 주요내용 : 입소아동 개별 교육상황에 맞는 서비스 지원

○ 기대효과 : 일시보호 중인 아동의 학습권 보장과 학업성취감 함양

□ 추진실적 ('25.9월말 기준)

○ 사업목표 : 서비스제공 연인원 223회 (아동별 지원 합계)

○ 사업실적 : 서비스제공 연인원 565회 (아동별 지원 합계)

- 한글지도, 방과후 숙제 지도 등 기초 학습지원
- 아동별 맞춤형 특기 교육 : 피아노 학원 수업 1명(희망자)

□ 향후일정

○ 등·하교 지원(등하교 동행) 등 : 연중

○ 특기적성교육 실시 : '25. 11월(예정)

4

보호양육사업(생활훈련·의료지원)

여아쉼터 김선아 팀장 ☎304-0690 남아쉼터 손미영 팀장 : ☎6232-2001

□ 사업개요

○ 사업목적

- 긴급보호(72시간 내)와 일시보호(9개월이내)를 통한 피해장애아동 보호
- 일시보호에 따른 아동생활 전반적인 지원을 통한 생활 안정

○ 이용대상 : 입소아동 전체

○ 주요내용 : 급식지원, 건강검진, 의료지원(예방접종 등), 일상생활지원

○ 기대효과 : 입소아동의 생활상 불편감을 해소하여 쉼터이용의 편안감을 통한 가정분리에 따른 불안감 해소

□ 추진실적 ('25.9월말 기준)

○ 사업목표 : 서비스제공 연인원 의료지원 20회, 생활훈련 136회

○ 사업실적 : 서비스제공 연인원 의료지원 33회, 생활훈련 440회

- 의료지원: 건강검진, 병원진료 동행 등 횟수 (아동별 지원 합계)
- 생활훈련: 신체활동, 산책 등 일상훈련(아동별 지원 합계)
- 영양 관리, 건강검진, 병원 치료, 산책과 스트레칭을 통한 이완훈련 등 일상생활 내 보호양육

□ 향후일정

○ 의료지원 및 일상생활 지원 : 연중