

실·국별 주요업무보고

# 평생진로교육국

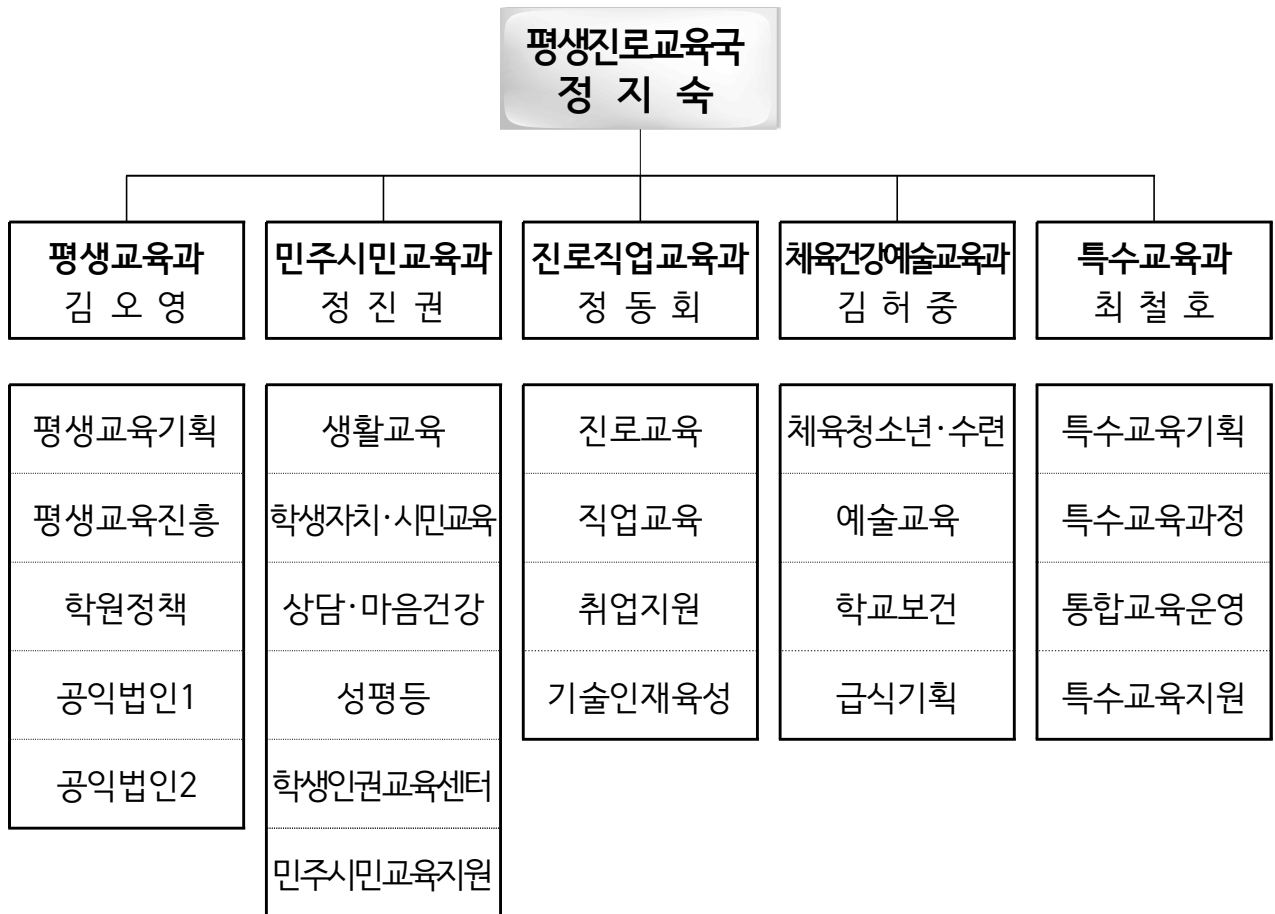




# 일반 현황

## □ 조 직

5과 23담당



## □ 정·현원

(’25.9.30.기준)

구분	일 반 직								교육전문직				합계
	3급	4급	5급	6급	7급	8급	9급	소계	유아	초등	중등	소계	
정원	-	3	10	31	35	6	-	85	3	15	40	58	143
현원	-	3	10	31	30	11	-	85	2	15	40	57	142

## □ 주요 기능

구 분	담 당 업 무
평 생 교 육 과	<ul style="list-style-type: none"> <li>○ 학교형태 평생교육시설 및 학력인정 문해교육 업무 지원</li> <li>○ 장애성인 및 학교평생교육 지원</li> <li>○ 초·중·고졸 검정고시 운영</li> <li>○ 도서관·평생학습관 운영 지원</li> <li>○ 퇴직교직원 및 일반시민 재능을 활용한 봉사활동 지원</li> <li>○ 학원 지도·감독 계획 수립 및 운영 지원</li> <li>○ 비영리(공익)법인 설립 및 운영 지원</li> </ul>
민 주 시 민 교 육 과	<ul style="list-style-type: none"> <li>○ 학교폭력 예방 및 관계가꿈의 학교문화 조성</li> <li>○ 학교민주시민교육, 학생자치 및 통일교육 지원</li> <li>○ 학생 마음건강 통합 지원</li> <li>○ 성차별·성폭력 없는 안전하고 건강한 교육환경 조성</li> <li>○ 인권존중 학교 문화 조성</li> </ul>
진 로 직 업 교 육 과	<ul style="list-style-type: none"> <li>○ 초·중·고 단위학교 진로교육 활성화 지원</li> <li>○ 산업수요에 적합한 특성화고 및 마이스터고 운영 지원</li> <li>○ 일반고 직업교육 운영</li> <li>○ 직업계고 취업기능강화 사업 운영</li> </ul>
체 육 건 강 예 술 교 육 과	<ul style="list-style-type: none"> <li>○ 학교체육 및 학교운동부 관련 업무</li> <li>○ 학교예술교육 업무</li> <li>○ 학교보건 및 환경위생관리 업무</li> <li>○ 학교·유치원 급식 지원</li> </ul>
특수교육과	<ul style="list-style-type: none"> <li>○ 특수교육 기획, 특수교육지원센터 및 특수교육대상자 선정·배치</li> <li>○ 특수교육 교육과정 운영 및 진로·직업교육 업무</li> <li>○ 협력적 통합교육 활성화 지원 및 장애공감문화 조성</li> <li>○ 특수교육 관련서비스 및 특수교육 지원인력 지원</li> </ul>



## 주요 현안업무

### 1

## 학생 자살 및 시도, 자해 대응 방안

작성 자 민주시민교육과 과장: 정진권☎9476 상담마음건강팀 팀장: 송미숙☎9016 담당: 우현정 ☎9061

### □ 추진 배경

- 코로나19 이후 사회적 관계 감소 등으로 학생 마음건강지표 악화 및 자살·자살시도·자해 학생 급증
  - (청소년건강행태조사<sup>1)</sup>) 스트레스 인지율 34.2%→~~42.3%~~, 우울감 경험률 25.2%→~~27.7%~~, 외로움 경험률 14.1%→~~18.8%~~, 불안장애 경험률 11.2%→~~14.1%~~
  - 스마트폰(96.4%→~~96.7%~~) SNS 과잉 사용으로 사회성 발달 저해, 우울·불안 증가<sup>2)</sup>
  - (소아청소년 정신건강실태조사)<sup>3)</sup> 16.1%(평생 유병률\*)는 정신장애 경험이 있으며, 7.1%(현재 유병률\*\*)는 전문가 도움이 시급한 실정
  - (서울) 24년 자살 학생수 전년 대비 111%, 20년 대비 182% 증가  
24년 자살시도·자해 학생수 전년 대비 113%, 20년 대비 1,066% 증가

### □ 추진 내용

- 2025 학생 마음건강증진 추진 계획('25.2.)
  - 11개 교육지원청 위기지원단 운영 강화
  - 학생마음건강전문가 학교방문사업 확대('24. 5개→'25. 7개)
- 서울 학생 마음건강 증진 종합 계획('25.9.)
  - 학생의 마음건강 안전망을 학생맞춤통합지원과 결합하여 체계화
    - 보편적예방-선별지원-개별집중지원의 다층지원체계 확립
    - 보편적 예방으로 모든 학생의 사회정서역량 함양 강화
    - 복합위기학생 맞춤 지원 강화

1) 제20차(2024) 청소년건강행태조사 결과발표회 자료집, 질병관리청

2) 불안세대(2024)-디지털 세계는 우리 아이들을 어떻게 병들게 하는가, 조너선 하이트

3) 2022년 소아청소년 정신건강실태조사 보고서(2024), 보건복지부 국립정신건강센터

## □ 향후 계획

### ○ 1교 1전문상담(교)사 정원 확보 노력

추진 목표명	2026년	2027년	2028년	2029년
전문상담교사 배치	사립특성화고 17교 800명 이상 50교	600명 이상 50교	500명 이상 50교	500명 미만 50교

※ 2025 전문상담(교)사 미배치교(국/공/사립 포함): 초 215교, 중 14교, 고 63교

### ○ 2026 모든 학교 사회정서교육 15차시 이상 운영을 위한 준비

- 12개 학년 사회정서교육자료(15차시 이상) 개발 중
- 교원 연수(기본 5,000명, 심화 1,300명) 운영 및 원격연수(15차시) 제작·보급

### ○ 서울학생통합콜센터 구축

#### 서울학생통합콜센터

서울학생이 언제, 어디서나, 무엇이든지 고민을 말하며, 초기상담, 유관기관과의 연계 지원이 가능한 전용 콜센터

- 서울시경찰청과 업무협약(예정), 2026 전문상담사 5명 증원

### ○ 응급구조단 구축

- 응급구조단 운영 매뉴얼 및 교육 프로그램 개발('25.10월~'26.2월)
- 2026 응급구조단 (시범) 운영: 기간제 근로자(3명) 예산 확보

### ○ 심리치유센터 '마음치유학교' 구축

- (예산-특별교부금) 2026 학교폭력 피해학생 전문교육기관 설치 신청
- (장소) (구) 덕수고
- '26. 9월 완공(예정) → 대안교육 위탁교육기관 지정 → 고위기학생 상담·치유 전문성을 가진 민간기관 위탁 운영

### ○ 병원 학교 및 원격교육플랫폼 구축

- 2026 병원 학교(2기관), 원격교육 플랫폼 운영(시도분담금, '26.9월~)

## 2

# 현장체험학습 운영 안전 강화

작성 자

체육건강예술포육과장:  
김희중 ☎9599

체육청소년·수련팀장:  
박연주 ☎9570

담당: 정근탁 ☎9087

### □ 추진 배경

- '22.11월 강원도 현장체험학습 중 학생 사망 사고 발생
- '25.2.11. 강원도 현장체험학습 인솔교사 금고형 판결에 따른 현장 체험학습 운영 위축
- 학교안전사고 예방 및 보상에 관한 법률(약칭: 학교안전법) 개정에 따른 안전한 현장체험학습 운영 지원 필요

[학교안전사고 예방 및 보상에 관한 법률] (2025.6.21. 시행)

제10조(안전조치 및 안전사고관리 지침 등) ⑤ 학교장 및 교직원은 학생에 대한 학교안전사고 예방 및 안전조치의무를 다한 경우에는 학교안전사고에 대하여 민사상·형사상 책임을 지지 아니한다.

제10조의4(학교 밖 교육활동에 대한 안전 관리 및 지원 등) ① 학교장은 학생들의 안전한 학교 밖 교육활동을 보장하기 위하여 필요한 경우 학교 밖 교육활동이 이루어지는 장소 및 시설 등을 사전에 답사하는 등 관련 교육활동을 준비하는 단계부터 인솔교사를 보조하는 인력을 배치할 수 있다.

### ○ 1일형 현장체험학습 운영 현황

구분	초등학교 (총606교)	중학교 (총388교)	고등학교 (총338교)	계 (총1,332교)
	실시교	실시교	실시교	총 실시교
2024년	478 (79%)	303 (78%)	203 (60%)	984 (73%)
2025년	209 (35%)	291 (75%)	173 (51%)	673 (51%)

## □ 추진 내용

- 서울특별시교육청 현장체험학습 학생안전관리 및 지원에 관한 조례 개정  
- (의원발의) 보조인력 배치에 관한 조항 신설(2025.3.27. 공포)

제10조(보조인력 배치) ① 학교장은 원활한 업무수행을 위하여 필요한 경우 현장체험학습을 준비하는 단계부터 인솔교사를 보조하는 인력을 배치할 수 있다.

### ○ 1일형 현장체험학습 운영 안내 제작·배부

- 교육부·17개 시도교육청이 공동 제작한 현장체험학습 안내 자료를 반영하고 운영점검 체크리스트, 안전교육자료를 보완하여 운영방법 안내
- 개정된 학교안전법을 반영하여 현장체험학습 운영시 보조인력 배치 안내, 보조인력 유형 및 자격 기준 안내

·인솔자 = 인솔교사 + 보조인력

·보조인력: 안전요원(내부, 외부) + 기타보조인력

(안전요원) 안전에 관한 전문성을 토대로 현장체험학습 참여자의 안전 관련 업무에 대해 인솔교사를 보조하는 인력

(내부 안전요원) 인솔교사를 제외한 교내 교원 중 현장체험학습 안전 관련 교육을 받고 현장체험학습에 동행하는 자

(외부 안전요원) 안전 관련 일정한 자격을 갖추고 안전교육과정을 이수한 자

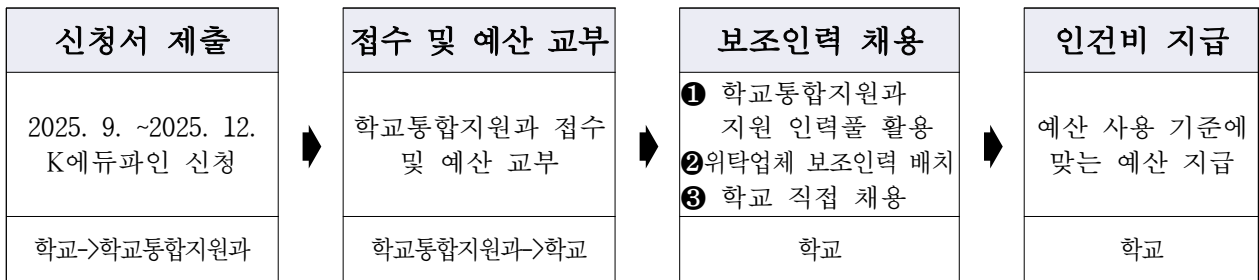
(기타보조인력) 인솔교사 및 안전요원(내·외부)을 추가적으로 지원하는 인력

- 현장체험학습 운영 절차, 사전답사 점검 내용, 학생 사전안전교육 지도자료 안내
  - 운영 안내를 참고하여 학교 구성원의 민주적 합의를 거쳐 자율적으로 운영 계획을 수립하여 1일형 현장체험학습을 운영하도록 안내
- ### ○ 현장체험학습 보조인력 예산 지원
- 1일형 현장체험학습: 학년별 안전요원 1인 및 학급별 기타보조인력 1인 배치 지원
  - 특수교육대상학생 1인당 기타보조인력 1인 추가 배치 지원
  - 수련활동·소규모테마형교육여행: 학년별 안전요원 1인 배치 및 학급별 기타보조인력 1인 배치 지원, 주간/야간으로 구분하여 1일 2회 지원, 보조인력 활용을 위해 소요되는 추가 경비 지원

- 각 지역교육청 별 예산 신청 현황 (대상: 국·공·사립·특수학교(초등과정) 621교)

구분	동	서	남	북	중	강동	강서	강남	동작	성동	성북	계
예산계 (천원)	20,725	61,000	17,100	40,600	38,200	53,000	21,800	117,600	16,400	36,400	68,100	245,800
신청교	6/44	19/74	10/68	16/68	16/42	10/70	9/66	27/61	8/38	10/43	18/47	149/621
안전요원	안전요원: 337명, 기타 보조인력: 1,727명											

- 현장체험학습 보조인력 예산 수시 지원 체제 구축



○ 현장체험학습 보조인력풀 구축 지원을 위한 업무협약 추진

- 서울특별시교육청 - 공무원연금공단 서울지부 업무협약식 ('25.9.15.)
- 1차 인력풀 모집 결과 518명 모집 후 각 교육지원청 학교통합지원과 및 희망 학교에 공유 ('25.9.25.)

□ 향후 계획

○ 현장체험학습 안전사고 예방 및 안전조치 지원 강화

- 교육부와 협의를 통해 17개 시도교육청에 공통으로 적용되는 안전조치의무 기준 마련을 위한 노력
- 현장체험학습 안전사고 예방 교육자료 개발·보급 지속 추진

○ 현장체험학습 운영 보조인력 지원 강화

- 교원 안전요원 양성을 위한 연수 지속 추진
- 현장체험학습 보조인력 수시 지원 체제 강화 및 맞춤형 배치 지원
- 보조인력 임금 단가 기준 선정 및 배치 지원을 위한 예산 편성 노력



## 부서별 주요업무

1

### 세대별 · 계층별 맞춤형 평생교육 강화

작성 자	평생교육과장 :	평생교육기획팀장 :	담당: 이현복 ☎9503, 복서정 ☎9089,
	김오영 ☎9501	손희숙 ☎9502	선혜영 ☎9523, 양현규 ☎9504, 김성희 ☎9506, 서홍민 ☎9507, 박선희 ☎9688, 백은경 ☎2230-8560, 장문택 ☎2230-8567, 김주현 ☎2230-8561

#### □ 사업 목적 및 근거

##### ○ 목적

- 정규학교 교육기회를 놓친 교육소외계층에게 평생학습 기회 제공
  - ※ 학력인정 평생교육시설, 학력미인정 평생교육시설(장애, 일반), 문해교육 프로그램, 검정고시
- 학부모, 퇴직교직원, 일반시민의 전문성 강화 및 활용으로 서울교육에 환원
  - ※ 서울평생교육정보센터(학교평생교육지원단 운영 등), 교육자원봉사지원센터 봉사단

##### ○ 근거

- 「평생교육법」 제4조, 제16조, 제20조의 2, 제31조 및 제39조
- 「초·중등교육법」 제10조의2 및 제27조의2, 시행령 제96조~제98조, 시행규칙 제26조~제44조
- 「서울특별시교육청 평생교육 활성화 조례 제17조」(제8686호, '23.5.18.)
- 「서울특별시교육청 교육자원봉사지원센터 설치 및 운영에 관한 조례」(제9417호, '22.4.21.) 및 동 조례 시행규칙(제1051호, '23.1.19.)

#### □ 추진 실적

- 학력인정 평생교육시설의 운영비, 인건비 등 지원: 9개 시설, 10,637,077천원
  - 「지방교육재정교부금법 시행령」 개정으로 보조금 지원 체계 개편
    - ※ 학력인정 평생교육시설(9개 시설) 교직원 처우개선 및 운영비 지원
  - 학평시설의 공공성 강화를 위한 교비회계 예·결산 지침 수립 시행
  - 학력인정시설 직무역량강화를 위한 회계관리 및 청렴연수: '25.9월

- 학력미인정 학교형태 평생교육시설 운영 지원: 10개 시설, 1,024,155천원
- 학력인정 문해교육 프로그램 운영 지원: 69개 기관, 1,844,700천원
  - 2024학년도 학력이수자 총 570명(초등 427명, 중학 143명) 졸업식('25.2월)
  - 2025학년도 학력인정 문해교육 프로그램 설치·지정: 69개 기관(초등 50개, 중학 19개), 신규 3개, 재지정 9개 기관 포함
  - 맞춤형 프로그램 공모 사업 운영: 6개 기관, 18,000천원
- 2025년도 제1회 초·중·고 졸업학력 검정고시 시행 및 중증장애 응시자를 위한 '찾아가는 검정고시 서비스' 지원('25.4.5.시행)
  - 검정고시 시행 결과: 총 5,288명 지원, 3,987명 합격
    - ※ 초졸 420명, 중졸 806명, 고졸 2,761명 합격
  - 중증 장애응시자를 위한 '찾아가는 검정고시' 서비스 지원
    - ※ 장애인 합격자 28명, 찾아가는 검정고시 합격자 1명(고졸)
- 2025년도 제2회 초·중·고 졸업학력 검정고시 시행 및 중증장애 응시자를 위한 '찾아가는 검정고시 서비스' 지원('25.8.12.시행)
  - 검정고시 시행 결과: 총 5,326명 지원, 4,159명 합격
    - ※ 초졸 302명, 중졸 763명, 고졸 3,094명 합격
  - 중증 장애응시자를 위한 '찾아가는 검정고시' 서비스 지원
    - ※ 장애인 합격자 31명, 찾아가는 검정고시 합격자 3명(중졸 1명, 고졸 2명)
- 평생교육 지원을 위한 서울평생교육정보센터 운영

### 서울평생교육정보센터

평생교육기관과 우수한 인적자원 발굴을 통한 학교평생교육지원단, 전문가 양성과정, 관계자 연수 등으로 서울시교육청 평생교육 활성화 사업 추진

- 학부모 등 학교평생교육지원단 발대식 개최: '25.3.13., 436명 위촉
- 학교평생교육지원단 활동을 위한 사전교육 실시: 5회
- 학생의 창의적체험활동 지원을 위한 전문가 양성과정: 8과정
- 지역협력 평생교육관계자 연수: 종이조형(심화) 12주, 24시간, 21명 수료

○ 학생 및 학교 중심의 서울교육 발전을 위한 교육자원봉사지원센터 운영

**교육자원봉사지원센터**

서울시 소재 학생 및 학교 중심의 교육자원 봉사활동을 조직적이고 체계적으로 지원·육성하여 서울교육 발전 기여

※ 교육봉사단 현황(10개 봉사단)

모두를 위한 맞춤형 교육지원	창의와 협력의 교육공동체 지원
① 배움튼튼봉사단(기초학력, 한자 등)	⑥ 초등독서지도봉사단
② 난독지도봉사단(난독증 개선)	⑦ 학교도서관봉사단
③ 다문화초등봉사단(한국어 지도 등)	⑧ 그린에듀교정가꾸기봉사단
④ 만학동행학습봉사단(고령학습자 교과지도)	⑨ 융합과학봉사단(생물학습자료배양 등)
⑤ 늘봄학교 안전지원 봉사단	⑩ 지원청특화지원(강동송파)

- 교육현장 지원을 위한 교육봉사단 운영: 10개 봉사단, 활동인원 1,068명, 활동횟수 38,701회, 활동 시간 155,444시간, 429개교
- 민간전문자문관 신규 위촉(1명), 선택과 집중 전략 수립을 위한 소위원회 (5회)
- 봉사자 교육(19회), 사업설명회(1회), 발대식(1회), 슬로건공모(1,351건 접수, 11건 선정)

□ 향후 계획

- 학력인정 평생교육시설의 기타 재정 지원: 3,790,137천원
  - ※ 일성여중고 외 8개 시설에 추가 인건비, 운영비, 급식비 지원
- 학평시설 지도·관리를 위한 현장 실태조사 실시: '25.10월
- 학력미인정 학교형태 평생교육시설 운영 지원: 199,841천원
  - ※ 장애: 노들장애인야학 외 5개 시설(신규 시설 포함), 일반: 삼성실업학교 외 3개 시설
- 학력인정 문해교육 프로그램 운영 평가 및 신규 지정: '25.10~12월
- 학부모와 시민의 역량강화를 통한 교육활동으로 학교현장 지원
  - 초등돌봄교실, 문해학습자 등 소외 없는 평생교육 참여 지원
  - 지역협력 평생교육관계자 연수: 시니어종이접기조형 전문가 양성과정 운영

- 퇴직교직원 및 일반시민 재능을 활용한 학교공동체 중심 교육봉사단 운영
  - 교육봉사 질적향상을 위한 관리방안 마련, 활동 수요처 만족도 조사
  - 교육자원봉사자문위원회 개최 및 2기 위촉, 우수봉사자 표창 및 사례공유회

□ 예산 집행 계획

(단위: 천원, %, '25.9.30.기준)

예산 사업명	추진 사업명	'25 예산			'24 최종예산	집행액 및 집행률		사업별 설명자료 쪽수
		본예산 (a)	증감 (b)	예산현액 (A=a+b)		원인행위액 (집행률)	지출액 (집행률)	
279. 평생교육 시설지원	학력인정 평생교육 시설지원	14,166,342	-	14,166,342	14,027,991	9,447,143 (66.6)	9,265,864 (65.4)	1105
①167. ①279. 평생교육 시설지원	학력인정 평생교육 시설 급식비지원	702,064	656,790	1,358,854	1,271,020	1,039,933 (76.5)	1,039,933 (76.5)	①715
	교육환경 개선사업 지원	120,000	30,000	150,000	240,000	150,000 (100.0)	150,000 (100.0)	
279. 평생교육 시설지원	학력인정 평생교육 시설 지도운영비	2,580	-	2,580	5,460	800 (31.0)	800 (31.0)	1105
①285. ①173. 장애성인 평생교육	학교형태 장애성인 평생교육 시설지원	1,080,000	65,000	1,145,000	1,047,000	944,155 (82.0)	944,155 (82.0)	①737
279. 평생교육 시설지원	학력미인정 평생교육 시설지원	80,000	-	80,000	100,000	80,000 (100)	80,000 (100)	1104
①283. ①171. 문해교육 프로그램 운영	학력인정 문해교육 프로그램 운영지원	1,856,264	△384	1,855,880	2,000,050	1,844,700 (99.4)	1,844,700 (99.4)	①730

예산 사업명	추진 사업명	'25 예산			'24 최종예산	집행액 및 집행률		사업별 설명자료 쪽수
		본예산 (a)	증감 (b)	예산현액 (A=a+b)		원인행위액 (집행률)	지출액 (집행률)	
283. 문해교육 프로그램 운영	문해교육 공모사업 지원	37,410	-	37,410	134,742	31,490 (84.2)	31,490 (84.2)	1122
④본270. ⑤추162. 검정고시 운영	검정고시 기본운영 관리	524,500	△43,988	480,512	472,050	480,512 (100.0)	480,512 (100.0)	④추697
	검정고시 성적관리	20,709	1,000	21,709	35,806	21,709 (100.0)	21,709 (100.0)	
	검정고시 시험장 관리운영	330,356	△22,500	307,856	326,256	307,026 (99.7)	307,026 (99.7)	
	검정고시 접수관리	74,611	4,119	78,730	71,712	78,730 (100.0)	78,730 (100.0)	
284. 서울평생 교육정보 센터운영	학교평생 교육지원단 운영	74,590	-	74,590	122,580	47,530 (63.7)	47,530 (63.7)	1129- 1130
	전문가 양성과정	22,940	-	22,940	22,940	16,140 (70.4)	16,140 (70.4)	1128- 1129
282. 교육자원 봉사지원 사업	교육자원 봉사단운영 (대외·부서 협력사업)	94,200	-	94,200	256,720	94,200 (100)	74,200 (78.8)	1116- 1117
	교육자원 봉사단운영 (센터주관사업)	105,152	-	105,152	226,663	102,652 (97.6)	102,652 (97.6)	1117- 1118
	교육자원 봉사지원 센터운영	74,960	-	74,960	145,645	72,708 (97.0)	66,441 (88.6)	1118- 1119
	교육자원 봉사활동 공유회	4,000	-	4,000	6,700	4,000 (100.0)	3,700 (92.5)	1119
④본205. ⑤추120. 늘봄학교 운영지원	늘봄학교 자원 봉사지원 (특별교부금)	901,400	△396,240	505,160	-	455,160 (90.1)	404,000 (80.0)	④추521
합계		20,272,078	293,797	20,565,875	20,513,335	15,218,588 (73.9)	14,959,582 (72.7)	

작성 자

평생교육과장:  
김오영 ☎9501평생교육진흥팀장:  
허선 ☎9508담당: 진미영 ☎9509, 김건우 ☎9065,  
권수현 ☎9511, 최나래 ☎9694,  
홍마리 ☎9510

## □ 사업 목적 및 근거

### ○ 목적

- 지역 내 협력체계 구축을 통한 평생교육 생태계 조성으로 학생·시민의 독서·평생학습 기회 확대 및 삶의 질 향상
- 공공도서관 운영 활성화 지원을 통한 정보접근성 강화 및 지역사회 독서문화 환경 조성

### ○ 근거

- 「도서관법」 제5조, 제6조, 제7조, 제29조, 제33조, 제45조
- 「평생교육법」 제16조, 제21조

## □ 추진 실적

### ○ 공공도서관 공간 혁신 사업

- 개포도서관 건립 사업: 공사계약체결(공사기간: '25.9.1.~'28.1.18.)
- 강서도서관 가양관: 개관식('25.7.31.)

### ○ 가족 독서 캠페인 「서울 온 가족 북웨이브」

- 북웨이브 독서 실천단(북웨이브 크루) 창단('25.6~11월): 400명
- 온 가족 북웨이브 100일 챌린지: 26,850명('25.6.14.~9.21.)
  - 가족 4,975가족(14,038명), 학교 201교(12,812명)
- 서울 온 가족 북웨이브 한마당('25.6.14., 6.28.)
  - 6개 영역 40개 프로그램 운영: 19,755명 참여
  - 「모여라! 독서 골든벨」 운영: 1,270명(학생 470명, 학부모 800명)
- 찾아가는 학부모 북콘서트('25.6~11월): 4회, 568명
- 마음을 잇는 Book Swap, 당신의 인생책을 만나다('25.7.1.~7.20.): 1회, 2,945명 (온라인 1,885명, 도서교환 20명, 관내 전시 1,040명)
- 온 가족 북웨이브 「가족숲속도서관」('25.9.20.): 도산공원

○ 도서관 및 평생학습관 독서·평생교육 서비스

- (소외계층) 교육 소외계층을 위한 평생교육 기회 확대
  - 도서관 다문화서비스 사업 추진: 19개관, 64,100천원
  - 다문화가정 지원 사업 추진: 1개관(구로도서관), 4,950천원
  - 평생교육프로그램 수강료 감면예산 지원: 22개관, 336,000천원
- 기관별 독서문화진흥사업 지원: 23개관, 471,508천원
  - ※ (유아)우리 아이 첫 독서학교, (청소년)고전인문아카데미, 학교 연계 프로그램, (시민)인문독서강좌, 창의·미디어 프로그램, (가족)도서관DAY, 온 가족 책 잔치 등

○ 독서 평생학습 네트워크 구축

- 독서 네트워크 사업: 23개관(총괄 1개관, 거점 15개관, 협력 7개관), 28,480천원
- 평생학습관 운영지원 사업: 54개관(설치 4개관, 지정 50개관), 145,000천원
- 평생학습협력망 구축 및 협력사업: 21개 지역협의회
  - 민관협력 소외계층\* 프로그램: 20개관, 24,000천원
    - \*장애인, 저소득층, 다문화, 어르신 등
  - 마을학교 네트워크 프로그램: 4개관, 8,000천원
  - 협력기관 특성화프로그램: 69개관, 69,000천원

○ 도서관 및 평생학습관 인프라 확충

- 기관별 자료구입비 지원: 23개관, 3,680,483천원(특화자료 포함)
- 전자도서관 운영: 신간자료 구입(22회, 소장형 전자책 430종) 및 전자자료 서비스 제공(구독형 전자책 약 17만종, 온라인콘텐츠 8종)
- 고문헌 해제 및 보존사업: 2개관(남산, 종로), 62,000천원
- RFID 시스템 기능개선 및 추가 지원: 22개관, 319,560천원
- 노후 전산장비 교체: 무선AP 13개관 50대, 전자도서관 및 웹부킹 서버
- 노후 이용자용 PC 교체: 데스크톱 98대, 모니터 108대

□ **향후 계획**

- 가족 독서 캠페인 「도서관·평생학습관 북웨이브」
  - 찾아가는 학부모 북콘서트: '25.10~11월, 2회
  - 가족 Book Party(가족 독서캠프): '25.11.8.(토)
  - 독서 활동 우수자 격려: '25.11월
  - 북웨이브 성과공유회: '25.11.21.(금)
- 도서관 및 평생학습관 인프라 확충
  - 전자도서관 신간자료 구입·제공(2회, 전자책 400종): '25.10~11월

□ **예산 집행 현황**

(단위: 천원, %, '25.9.30.기준)

예산 사업명	추진 사업명	'25 예산			'24 최종예산	집행액 및 집행률		사업별 설명자료 쪽수
		본예산 (a)	증감 (b)	예산현액 (A=a+b)		원인행위액 (집행률)	지출액 (집행률)	
☎271. ☎163. 공공도서관 환경개선	서울특별시 교육청 개포도서관 건립	1,472,555	22,132	1,494,687	2,358,430	1,494,687 (100.0)	-	☎1073 ☎702
117. 지역기반 교육협력	교육공동체 협력 북웨이브	20,000	-	20,000	-	12,000 (60.0)	12,000 (60.0)	451
☎276. ☎166. 독서문화 및교육 지원사업	기관별 독서진흥 사업지원	523,910	18,000	541,910	821,223	370,467 (68.3)	349,586 (64.5)	☎1091 ☎712
276. 독서문화 및교육 지원사업	고전인문 아카데미	67,000	-	67,000	130,645	51,710 (77.2)	49,810 (74.3)	1090- 1091
	고문헌 보존사업	62,000	-	62,000	122,500	31,000 (50.0)	742 (1.2)	1090
☎273. ☎165. 도서관 다문화 서비스지원	도서관 다문화 서비스지원	4,950	64,100	69,050	79,010	53,340 (77.2)	52,236 (75.6)	☎1079 ☎709

예산 사업명	추진 사업명	'25 예산			'24 최종예산	집행액 및 집행률		사업별 설명자료 쪽수
		본예산 (a)	증감 (b)	예산현액 (A=a+b)		원인행위액 (집행률)	지출액 (집행률)	
286. 정보소외 계층프로 그램지원	수강료감면	336,000	-	336,000	416,300	266,272 (79.2)	266,272 (79.2)	1136
288. 평생학습관 자정맞운영	평생학습관 운영지원	145,240	-	145,240	318,480	131,850 (90.8)	131,202 (90.3)	1142- 1143
289. 평생학습 협력망 구축	거점기관 평생교육 협력사업	37,500	-	37,500	91,810	33,236 (88.6)	32,910 (87.8)	1146
	협력기관 특성화 프로그램	70,120	-	70,120	140,120	69,120 (98.6)	69,120 (98.6)	1147
Ⓜ272. Ⓜ164. 공공도서 관자료구 입비지원	자료구입비 지원	2,843,000	837,483	3,680,483	2,798,000	2,843,061 (77.2)	2,733,663 (74.3)	Ⓜ1076 Ⓜ705
275. 도서관 정보화 사업지원	전자도서관 운영지원	490,700	-	490,700	399,000	238,654 (48.6)	186,360 (38.0)	1086- 1087
	노후정보화 장비교체	160,000	-	160,000	201,000	159,855 (99.9)	149,825 (93.6)	1085
	도서관 정보화 시스템 유지관리	408,620	-	408,620	473,600	402,960 (98.6)	268,804 (65.8)	1085- 1086
	자동대출 반납시스템 (RFID) 설치	319,560	-	319,560	225,230	179,699 (56.2)	149,626 (46.8)	1086
	통합전산 시스템장비 교체	103,770	-	103,770	245,700	103,638 (99.8)	95,478 (92.1)	1087
합계		7,064,925	941,715	8,006,640	8,821,048	6,441,549 (80.4)	4,547,634 (56.8)	

### 3

## 학원 건전 운영 지원 및 지도·감독 강화

#### 작성 자

평생교육과장:  
김오영 ☎9501

학원정책팀장:  
이지윤 ☎9512

담당: 강원복 ☎9513, 강현수 ☎9600,  
이주미 ☎9514

#### □ 사업 목적 및 근거

##### ○ 목적

- 학원 등에 대한 엄중한 지도·감독과 소통·협력을 통한 제도·인식 개선  
병행으로 건전한 운영 지원 및 사교육비 부담 경감

##### ○ 근거

- 「학원의 설립·운영 및 과외교습에 관한 법률」 제15조의4 및 제16조
- 「서울특별시교육청 학원의 설립·운영 및 과외교습에 관한 조례」  
(제9585호, '25.5.15.)

#### □ 추진 실적

##### ○ 학원 건전운영 유도를 위한 지도·점검 실시

- 학원 등에 대한 교습시간 위반 점검: '25.1~8월  
※ 학원 및 교습소 12,934개소, 적발 73개원(소), 행정처분 73건
- 진학지도 관련 학원 특별점검: '25.1월  
※ 점검 120개원, 적발 30개원, 행정처분(지도) 38건
- 거짓·과대광고 모니터링 학원 특별점검: '25.1월  
※ 점검 32개원, 적발 19개원, 행정처분(지도) 20건
- 학원 등 부당광고 모니터링 계약 체결: '25.3월  
※ 유아대상 학원, 입시·보습학원 및 어학원, 입시·컨설팅 학원의 「학원법」  
및 「공교육정상화법」 위반 부당표시·광고 조사
- 유아대상 영어학원 특별점검: '25.5~7월  
※ 점검 248개원, 적발 63개원, 행정처분(지도) 86건
- 입시·보습 및 어학원 특별점검: '25.7~8월  
※ 점검 195개원, 적발 64개원, 행정처분(지도) 75건
- 어린이통학버스 안전관리 실태 점검(2회) 및 실사 점검(1회)  
※ 현장실사점검(경찰서, 교통안전공단 등 합동점검): 31개원(122대), 적발  
24개원(97대), 적발건수 227건

- 편·불법 운영학원 지도·점검 보조인력 인건비 지원(교육부 특별교부금)
  - 거짓·과대광고, 교습비 초과징수 등 편·불법 운영학원에 대한 지도·점검 보조 기간제근로자 인건비 198,000천원 지원: 11개 교육지원청, 총 11명, '25.2~12월
- 학원등의 건전한 홍보 분위기 조성 추진
  - 학원 건물외부 현수막, 내·외부 각종 홍보·게시물 등에 대한 학생 인권교육센터와 합동점검: '25.7~9월
    - ※ 6개 교육지원청(서부, 남부, 북부, 강동송파, 강서양천, 강남서초), 점검 617개원, 행정지도 9건
  - 학원등의 홍보 및 운영시 유의사항 안내문 배포: '25.7월
    - ※ 교육지원청 및 학원(교습소)총연합회 배포 협조 요청

## □ 향후 계획

- 학원 건전운영을 위한 지도·점검 내실화
  - 교습시간 위반 행위 연중 점검 실시: '25.10~12월
  - 온라인상(홈페이지, 블로그 등) 부당광고 모니터링 연계한 특별점검 실시
    - 진학·컨설팅 학원(10~12월) 실시 예정
- 학원의 체계적 관리를 위한 미운영 학원·교습소·개인과외교습자 정비
  - 세무서 폐업신고 자료, 현장점검 등을 통해 등록말소 등 절차 이행
    - ※ 2024년 정비 내역(자진폐원 114개원, 직권말소 184개원, 등록말소 3개원)
  - 점검의 사각지대인 개인과외교습자에 대한 5개년 정비계획 지속 추진(3년차)
    - ※ 2024년까지 32.6% 정비 완료(2023년 6.5%, 2024년 26.1%)
- 학습자 보호를 위한 안전한 교육환경 조성
  - 어린이통학버스 안전관리 실태 점검(2회) 및 실사 점검(1회)
  - 성범죄 및 아동학대 관련 범죄 전력 조회(연 1회)
  - 학원·교습소 「매월 4일 안전점검의 날」 운영 행정지도
- 학원관계자 등 책무성 강화를 위한 위탁 연수 추진
  - 학원설립·운영자, 교습자 및 외국인 강사 연수: ~ '25.10월

○ 학원등의 홍보물 등에 대한 합동점검 확대 실시

- 학원 건물외부 현수막, 내·외부 각종 홍보·게시물 등에 대한 학생 인권교육센터와 합동점검: '25.10~11월

※ 5개 교육지원청(동부, 중부, 동작관악, 성동광진, 성북강북)

□ 예산 집행 계획

(단위: 천원, %, '25.9.30.기준)

예산 사업명	추진 사업명	'25 예산			'24 최종예산	집행액 및 집행률		사업별 설명자료 쪽수
		본예산 (a)	증감 (b)	예산현액 (A=a+b)		원인행위액 (집행률)	지출액 (집행률)	
④본280 ④추168. 학원 건전 운영을 위한 지도 단속	학원등 지도점검 운영 (특교포함)	233,892	219,300	453,192	1,182,327	278,650 (61.5)	243,158 (53.7)	④추719 ④추722
281. 학원장 등 관계자 연수	학원장등 관계자연수	118,621	-	118,621	148,275	118,621 (100.0)	118,621 (100.0)	1113
합계		352,513	219,300	571,813	1,330,602	397,271 (69.4)	361,779 (63.2)	

## 4

# 관계 중심 학교문화 조성

### 작성자

민주시민교육과장:  
정진권 ☎9476

생활교육팀장:  
이주석 ☎9539

담당: 장보원 ☎9541,  
장애희 ☎9098

## □ 사업 목적 및 근거

### ○ 목적

- 사이좋은 관계가꿈 생활교육 정착
- 학교폭력 예방과 관계회복을 통한 평화로운 학교공동체 문화 조성
- 학생도박 예방 및 대응 역량 강화

### ○ 근거

- 「학교폭력 예방 및 대책에 관한 법률」 및 동법 시행령
- 「서울특별시교육청 학생 도박 예방교육 조례」 (제6800호, '18.1.4.)

## □ 추진 실적

### ○ 「2025 새학년 학급 친구들과 긍정적 관계맺기」 프로그램 운영

- 긍정적 관계맺음을 통한 존중과 배려의 학급 문화 조성: '25.3월, 191교(초 107교, 중 61교, 고 21교, 기타·특수 2교), 1,020학급, 학생 23,184명

### ○ 관계가꿈 지원단(교원, 학부모, 전문단체) 구성 및 운영

- 관계가꿈 지원 전문단체 지정·운영: 38개, 전문가 633명

### ○ 학생 생활지도와 학교폭력 예방교육을 위한 신학기 자료 제작 및 보급

- 2025 학생 생활규정 길라잡이, 2025 학교폭력 생활교육 업무 담당자를 위한 알쓸소중 책자 제작·보급: '25.3월

### ○ 「2025 회복적 학교 만들기」 관리자 연수 운영

- 회복적 갈등맞이, 경청을 통한 마음 연결자 되기, 긴급 갈등 개입을 위한 대화 방법: '25.2월, 서울시 관내 초·중·고·특수·각종학교 관리자(교장, 교감) 60명

- 학교폭력 예방교육을 위한 영상안내 자료 제작 및 보급
  - 2025 학교폭력·생활지도고시 Q & A 영상 제작·보급: '25.5~7월
- 관련 기관 협조를 통한 청소년 도박 문제 예방 홍보 활동 실시
  - 2025년 「서울 온 가족 북웨이브 한마당」 홍보 부스 운영: '25.6월
  - 2025년 「서울진로직업박람회」 홍보 부스 운영: '25.7월
  - 청소년 도박문제 예방자료 스쿨벨 가정통신문 발송: 2회('25.4월, 5월)

## □ 향후 계획

- 화해와 관계회복을 위한 관계조정 프로그램 활성화
  - 관계조정 전문가 양성 직무연수 기본과정(30시간), 심화과정(18시간) 운영 : '25.5~11월, 기본과정 60명, 심화과정 30명
  - 관계조정 전문가 양성 심화 과정 원격 콘텐츠 개발 및 보급
  - 지원청별 관계가꿈 지원단 구성 및 관계조정 프로그램 운영: 연중
  - 학교폭력 사안 발생 시 관계조정 프로그램 운영
- 초등학교 저학년 경미한 사안의 관계회복 숙려기간 시범사업 운영
  - 경미한 사안이 많은 초등학교 저학년(1~3학년) 간 학교폭력 사안 발생 시 심의 이전에 관계회복 프로그램 실시로 교육적 회복 노력을 우선하고, 종료 시까지 전담기구 심의 유예
  - 6개 시범교육지원청 운영, 교육지원청별 관계회복 지원단 구성 및 역량 강화('25.9~12월) → (시행) 서울시교육청 초등학교 전체 실시(2026년)
    - ※ 시범교육지원청(6개청): 동부, 서부, 남부, 북부, 강서양천, 성북강북
- 학교폭력 예방을 위한 문화·예술공연(뮤지컬) 운영
  - 문화·예술공연과 예방교육의 융합으로 교육적 효과 제고: '25.9~12월
- 학기 중 관계돌움을 위한 프로그램 운영
  - 학생 참여 중심의 학교폭력 예방활동 지원: 연중
  - 학교폭력 예방활동 영상 콘텐츠 공모전: '25.11~12월

- 학부모(보호자) 대상 관계가꿈 중심의 학교폭력 예방교육
  - 4개 권역(서남권, 동북권, 서북권, 동남권) 연수: '25.11월
  - 학부모의 자녀교육 역량 강화를 위한 자료 수시 안내
- 학교 내 도박문제 대응 역량 및 전문성 강화
  - 학생, 학부모, 교직원 대상 학생 도박 예방교육 운영: 연 1회, 1시간 이상
  - 한국도박문제예방치유원, 경찰청 등 유관기관과의 협력관계 구축을 통한 대응 체계 및 전문성 강화
  - 학교 현장 맞춤형 도박 예방 교육자료 개발 및 보급 지원

예산 집행 현황

(단위: 천원, %, '25.9.30.기준)

예산 사업명	추진 사업명	'25 예산			'24 최종예산	집행액 및 집행률		사업별 설명자료 쪽수
		본예산 (a)	증감 (b)	예산현액 (A=a+b)		원인행위액 (집행률)	지출액 (집행률)	
305. 학교폭력 예방프로 그램운영	학교폭력 예방교육	6,400	57,000	63,400	591,250	12,580 (19.8)	12,580 (19.8)	1222
Ⓢ181. 학교폭력 예방교육 지원	관계회복 조정지원 (특별교부금)	-	132,000	132,000	372,480	67,667 (51.3)	32,340 (24.5)	Ⓢ777
비예산	도박예방 교육	-	-	-	-	-	-	비예산
합계		6,400	189,000	195,400	963,730	80,247 (41.1)	44,920 (23.0)	

## 5

# 학교폭력 대응 강화

### 작성 자

민주시민교육과장:  
정진권 ☎9476

생활교육팀장:  
이주석 ☎9539

담당: 신재영 ☎9540,  
장애희 ☎9098

## □ 사업 목적 및 근거

### ○ 목적

- 수업시수 경감을 통해 학교폭력 책임교사의 업무 부담 완화
- 학교폭력 사안처리 역량 강화를 통한 전문성 및 공정성 확보
- 학교폭력 제도 개선을 통한 단위학교 업무 경감 및 통합 지원

### ○ 근거

- 「학교폭력 예방 및 대책에 관한 법률」 및 동법 시행령

## □ 추진 실적

### ○ 학교폭력 책임교사의 수업시수 경감 지원

- 초·중·고·특수·각종학교 교당 3,625천원 지원(25,000원×5시간×29주): '25.3월

### ○ 학교폭력대책심의위원회의 전문성 및 공정성 확보

- 교육지원청별 심의위원회 운영 및 모니터링: 학교생활교육과 생활교육지원팀장 회의 월 1회 실시
- 학교폭력책임교사, 심의위원을 위한 자료집 제작: 학교폭력대책심의위원회 운영 안내, 학교업무 담당자를 위한 알쓸소중(알아두면 쓸모있고 소소해보이지만 중요한 것들) 등: '25.3월
- 학교폭력대책심의위원회 소위원장 역량강화 연수: '25.5월, 70명

### ○ 학교폭력제로센터 운영

- 학교폭력 전담조사관 구성 및 운영: 208명 위촉(신규 73명, 재위촉 135명), 교원자격증 소지자(퇴직 교원 포함), 퇴직 경찰, 청소년 전문가, 사안조사 유경력자 등
- 학교폭력 전담조사관 역량 강화 집합 연수 실시: '25.2월, 208명
- 학교폭력 사안처리 업무 담당자 역량 강화 연수 실시: '25.3월, 66명

## □ 향후 계획

- 11개 교육지원청별 학교폭력대책심의위원회 운영
  - 제3기 위원회 구성·운영: '24.3월~'26.2월
  - 지원청별 학교폭력대책심의위원회 운영: 소위원회 총 73개, 508명
  - ※ 위원 구성: 학부모(1/3이상) 204명, 전현직 교원 125명, 변호사 71명, SPO 69명 등
- 학교폭력 책임교사 수업시수 경감 지원을 통한 업무 부담 완화
  - 초·중·고·특수·각종학교에 학교폭력 책임교사의 수업시수를 경감하기 위한 예산 지원: '25.1~12월
- 학교폭력제로센터 통합 지원
  - 피해학생 지원을 위한 피해학생 전담지원관(조력인) 위촉·관리, 학교폭력 피해학생 상담을 통한 실질적 필요 서비스 확인 및 전문기관 연계
  - 관계조정 강화를 위한 관계조정 지원단 위촉·관리, 피·가해학생 관계조정 프로그램 운영을 통한 학교생활 정상화·적응 지원

□ 예산 집행 현황

(단위: 천원, %, ' 25.9.30.기준)

예산 사업명	추진 사업명	'25 예산			'24 최종예산	집행액 및 집행률		사업별 설명자료 쪽수
		본예산 (a)	증감 (b)	예산현액 (A=a+b)		원인행위액 (집행률)	지출액 (집행률)	
Ⓞ304. Ⓢ182. 학교폭력 예방대책	심의위원회 운영	2,203,166	1,147,485	3,350,651	3,847,184	2,419,655 (72.2)	2,314,894 (69.1)	Ⓞ1217 Ⓢ780
304. 학교폭력 예방대책	학교폭력 책임교사 수업시수 경감지원	304,500	-	304,500	308,125	300,875 (98.8)	300,875 (98.8)	1218
Ⓢ180. 학교폭력 사안처리 지원	심의위원회 연수 (특별교부금)	-	94,400	94,400	125,600	50,545 (53.5)	49,210 (52.1)	Ⓢ771
	학교폭력 제로센터 운영 (특별교부금)	-	3,208,800	3,208,800	4,704,383	1,889,912 (58.9)	1,628,606 (50.8)	
합계		2,507,666	4,450,685	6,958,351	8,985,292	4,660,987 (67.0)	4,293,585 (61.7)	

## 작성 자

민주시민교육과장:  
정진권 ☎9476

학생자치·시민교육팀장:  
이지영 ☎9542

담당:곽유정 ☎9470, 송민 ☎8332  
최세경 ☎9469

## □ 사업 목적 및 근거

### ○ 목적

- 공존·상생·연대의 세계시민교육 활성화
- 체험·실천 중심의 역사·통일교육 활성화

### ○ 근거

- 「서울특별시교육청 학교민주시민교육 진흥 조례」(제9505호, '25.3.27.)
- 「서울특별시교육청 평화·통일교육 활성화 조례」(제9098호, '24.1.11.)
- 「서울특별시교육청 독도교육 강화 조례」(제8307호, '22.1.6.)
- 「서울특별시교육청 역사교육 활성화 조례」(제9500호, '25.3.27.)

## □ 추진 실적

### ○ 학교공동체의 자발적 연구·실천을 통한 공존과 상생의 학교문화조성

- 세계시민 혁신미래학교 운영 지원: 5교(초 1, 중 2, 고 2)
- 세계시민교육 선도교사(40명), 지속가능발전교육 실천연구회(2팀) 운영
- 유네스코학교 지원: 65개교(초 10, 중 16, 고 48, 특수 1)

### ○ 교육과정 연계 체험·실천 중심 역사교육 활성화

- 2025 역사교육 활성화 기본 계획 수립 및 안내
- 역사교육 유관기관과의 업무협약 체결: 4개 기관  
※협약 단체: 광복회, 동학농민혁명기념재단, 제주4·3평화재단, 5·18기념재단
- 역사바로알기 교원학습공동체 운영·지원: 20팀(초 6, 중 6, 고 8)
- 광복 80주년 문화·예술 연계 역사교육 프로그램 운영: 5회, 학생 및 교원 1,000여명

- 역사교육활성화위원회 구성·운영: 15명, 제1회 회의('25.7월)
- 학생 자치 연계 해외 항일 유적지 탐방 실시: 고 21명('25.8월)
- 동아시아 교육 교류 프로그램 운영: 중·고 40명('25.8월)
- 온라인 역사교육자료센터 개관: 1차 콘텐츠 운영 ('25.9월말)

○ **교육과정 연계 체험·실천 중심 통일교육 활성화**

- 2025 통일교육 활성화 기본 계획 수립 및 안내
- 학교별 통일교육 연간 5시간 이상 운영(권장)
- 학교로 찾아가는 통일교육버스 운영: 53교 105팀(대) 운영
- 학교통일교육 프로젝트 수업 운영 지원: 20교(초 7, 중 4, 고 9)
- 서울통일관 운영 지원: 서서울생활과학고 내 1개소(500만원)
- 학교통일교육 연구학교 운영: 1교(신당초)
- 서울학생 통일 꿈이룸 한마당 운영: 초·중·고 150명('25.9월)

○ **학교 독도교육 내실화 및 활성화**

- 학교별 독도교육 연간 10시간 이상 운영(권장)
- 독도지킴이학교 운영 지원: 17교(초 6, 중 4, 고 7)
- 학생자치 연계 학생 독도 탐방 실시: '25.6.10.~13.(중 21명)

□ **향후 계획**

○ **공존과 상생의 세계시민성 함양을 위한 연수 및 학교 교육지원**

- (내용) 세계시민교육 네트워크 마련 및 운영, 지속가능발전목표와 연계한 현장 중심 교육모델 개발, 학교 현장 적용
- (방법) 지속가능발전교육 실천연구회(2팀), 학교로 찾아가는 세계시민교육 및 글로벌청소년동아리 운영, 글로벌청소년동아리(10교) 운영·지원, 세계시민혁신미래학교 재지정 및 신규지정

○ **온라인 역사교육자료센터 추가 개발 및 운영**

- (방법) 연구정보원과 협력, 메타쌤 연계 콘텐츠 추가 개발

- (활용) 학교급별 교육과정과 연계한 역사교육 수업자료 지원
- (일정) 2~4차 콘텐츠(10월말~12월말) 순차 공개
- 지역 연계 역사교육 자원 발굴 및 활용
  - (내용) 지역 연계 역사교육 자원(유적지, 박물관 등) 발굴 및 공유('25.5~12월)
  - (방법) 현대사 올레길 개발·운영, 서울의 한국 근현대사 현장 답사 프로그램 운영
  - (운영) 교육지원청별 10,000천원 예산 재배정
- 서울 근·현대사 올레길 개발
  - (내용) 교육과정 연계한 서울 근·현대사 유적지 탐방 코스 개발
  - (방법) 장소별 역사적 의미, 교육적 요소 반영한 설계 및 관련 교재 제작
- 역사교육 역량강화 연수 추진
  - (내용) 체험형 콘텐츠 활용 연수, 역사 연계 분야의 전문가 연수
  - (방법) 교직원 대상 역량강화 연수
- 역사·통일·세계시민교육 포럼 운영
  - (내용) 역사·통일·세계시민교육 전문가의 토론·참여를 통해 미래 지향적 역사교육의 방향성 모색
  - (방법) 역사·통일·세계시민교육의 성과 공유 및 의견 수렴('25.12월)
- 학교로 찾아가는 통일교육버스 사업 지속 추진
  - (내용) 학교로 찾아가는 현장체험학습프로그램 운영('25.5~10월)
  - (대상) 초·중·고등학교 희망학급 및 동아리(19교, 33팀(대) 예정)
- 「MZ는 DMZ」 저경력 교원 통일교육 역량강화 연수 운영
  - (내용) 저경력 교사 대상 통일 인식 제고를 위한 연수 운영
  - (방법) 관내 저경력 교사 등 교원 대상 통일안보 현장체험 연수 운영('25.10월)
- 독도 탐방(6월) 이후 학생자치 연계 독도지킴이활동 전개
  - (내용) 학생자치 연계 서울학생 독도 영토 주권의식 확산을 위한 활동 운영
  - (방법) 학생참여위원회 연계 토론, 홍보 및 캠페인 활동, 역사교육 포럼 시 성과 공유 등

□ 예산 집행 현황

(단위: 천원, %, '25.9.30.기준)

예산 사업명	추진 사업명	'25 예산			'24 최종예산	집행액 및 집행률		사업별 설명자료 쪽수
		본예산 (a)	증감 (b)	예산현액 (A=a+b)		원인행위액 (집행률)	지출액 (집행률)	
291. 역사교육 활성화 지원	역사교육 자문단운영	64,700	-	64,700	-	39,100 (60.4)	39,100 (60.4)	1157
	역사자료 센터건립 추진단운영	155,300	-	155,300	-	154,600 (99.5)	20,150 (13.0)	1158
	역사바로알기 교원학습 공동체운영 지원	20,000	-	20,000	-	20,000 (100.0)	20,000 (100.0)	1157- 1158
㉠291. ㉡175. 역사교육 활성화 지원	동아시아 역사교육 교류공유 마당	10,000	20,000	30,000	-	26,200 (87.3)	26,200 (87.3)	㉠1156, 1158 ㉡46
	역사탐방 정기대회운영	130,000	100,000	230,000	-	134,618 (58.5)	127,268 (55.3)	
312. 통일교육 활성화 지원	교원통일 역량강화지원	8,910	-	8,910	8,910	510 (5.7)	510 (5.7)	1252
	서울학생 통일관운영 지원	5,000	-	5,000	5,000	5,000 (100.0)	5,000 (100.0)	
	학교통일교육 활성화지원	283,010	-	283,010	303,050	275,610 (97.4)	84,790 (30.0)	
224. 독도교육 활성화지원	독도주권의식 강화사업	22,000	-	22,000	24,000	21,500 (97.7)	21,500 (97.7)	886
㉢188. 민주시민 역량함양 지원 (특별교부금)	체험중심학교 통일교육 내실화지원	-	30,000	30,000	47,000	20,000 (66.7)	20,000 (66.7)	㉢804
㉢190. 지속가능 발전교육 지원 (특별교부금)	지속가능발전 교육실천 연구회	-	4,000	4,000	4,000	4,000 (100.0)	4,000 (100.0)	㉢811
합계		698,920	154,000	852,920	391,960	701,138 (85.6)	368,518 (45.0)	

# 7

## 민주시민교육 역량 강화

### 작성 자

민주시민교육과장:  
정진권 ☎9476

학생자치·시민교육팀장:  
이지영 ☎9542

담당: 이지연 ☎9551  
최형권 ☎9544

### □ 사업 목적 및 근거

#### ○ 목적

- 학생의 학교운영 참여 보장과 학생자치역량 제고를 위한 기반 조성
- 일상 속 민주주의의 확대를 위한 실천형 민주시민교육 활성화

#### ○ 근거

- 「서울특별시교육청 학교민주시민교육 진흥 조례」(제9505호, '25.3.27.)
- 「서울특별시교육청 학생자치활동지원조례」(제6947호, '19.1.3.)

### □ 추진 실적

#### ○ 학생의 학교운영 참여 보장 지원

- 학생자치활동 지원 계획 안내 및 교원연수 시 학교운영위원회 참여 및 당선증 수여 방법 안내('25.3~9월), 학생자치 업무담당 장학사 회의('25.3월, 9월)
- 학생대표 당선증 교부: '22 초·중·고 총 67교(전체교 대비 5%)  
→ '24 초·중·고 총 301교(전체교 대비 23%) → '25 초·중·고 총 1,055교(전체교 대비 80%)

#### ○ 학생자치역량 강화 지원

- 학생·교사·교육감과 함께하는 역지사지 공존형 토론 서울학생참여위원회 참여: '25.2월, 20명
- 학생자치 교원 직무연수 운영: '25.4월, 43명
- 서울학생참여위원회와 교육감이 함께하는 정책 정담회 실시: '25.5월, 44명
- 서울-제주 학생교류 힐링캠프 참여: '25.7~8월, 26명

- 학교교육과정 연계 사회현안 프로젝트 활동 운영 지원
  - 학생·교사·교육감과 함께하는 역지사지 공존형 토론 운영: '25.2월, 130명
  - AI 시대 역지사지 공존형 토론수업 심화교재 활용 직무연수 운영 : 1·2기('25.2월), 3·4기('25.7월)
  - 보이텔스바흐 합의 기반 경기-서울 학생 토론회 운영: '25.8월
- 민주시민교육 활성화 지원체계 구축 지원
  - 정치관계법 관련 학생생활규정 점검 및 개정: '25.1~2월
  - 선거교육 등 참정권 교육 실시
  - 2025 제1회 민주시민교육자문위원회 운영: '25.7월

## □ 향후 계획

- 학생의 학교운영 참여 보장 지원
  - (내용) 학생참여 선순환 체제 정착 지원, 학생의 학교운영위원회 참여 및 학생대표 당선증 교부 제도화 지원
  - (방법) 당선증 수여 현황 조사 및 컨설팅 실시

### 학생참여 선순환 체제

학급회의→대의원회의(학생의회 기능)→학생회→학교장과의 간담회 순으로 학생의견을 수렴하고 이에 대한 피드백을 투명하게 공개하는 체계

- 학생자치 역량 강화 지원
  - (내용) 대상별 학생자치 역량 강화 연수 및 프로그램 운영
  - 교육감과 함께 하는 정책 정담회('25.11월), 학생자치 사례 나눔('25.12월)을 통해 학생자치 역량 제고
- 학교교육과정 연계 사회현안 프로젝트 활동 운영 지원
  - (내용) 교사 네트워크 구축 및 실천 역량 강화 지원
  - (방법) 사회현안 팩트체크 교실 운영, 2025 국회와 함께하는 서울학생 사회참여 한마당 운영('25.8~12월), 역지사지 공존형 토론수업 사례 나눔 한마당('25.12월)

○ 민주시민교육 활성화 지원체계 구축 지원

- (내용) 선거교육을 포함한 참정권 교육 운영
- (방법) 정치관계법 관련 학생생활규정 점검 및 컨설팅, 선거운동·정당활동 관련 정치관계법 안내자료(선거연수원) 배부

□ 예산 집행 현황

(단위: 천원, %, '25.9.30.기준)

예산 사업명	추진 사업명	'25 예산			'24 최종예산	집행액 및 집행률		사업별 설명자료 쪽수
		본예산 (a)	증감 (b)	예산현액 (A=a+b)		원인행위액 (집행률)	지출액 (집행률)	
309. 민주시민 교육강화	참여형 민주시민 교육지원	57,300	-	57,300	243,000	26,114 (45.6)	26,114 (45.6)	1237
315. 학생자치 활동 활성화	학생참여 활동지원	222,650	-	222,650	274,400	145,776 (65.5)	143,887 (64.6)	1263
①188. 민주시민 역량함양 지원 (특별 교부금)	학생참여 교육활동 활성화지원	-	62,000	62,000	100,000	60,856 (98.2)	60,856 (98.2)	①804
합계		279,950	62,000	341,950	617,400	232,746 (68.1)	230,857 (67.5)	

## 8

## 학생 마음건강 통합 지원

## 작성 자

민주시민교육과장:  
정진권 ☎9476

상담마음건강팀장:  
송미숙 ☎9016

담당: 김세현 ☎9537, 우현정 ☎9061  
서형경 ☎9733, 김예원 ☎9017

## □ 사업 목적 및 근거

## ○ 목적

- 모든 학생의 사회정서역량 함양을 통한 긍정적 성장과 마음건강 증진
- 마음건강 위기학생 예방·조기발견 및 치유 지원을 위한 통합적 협력체계 구축

## ○ 근거

- 「학교폭력예방 및 대책에 관한 법률」 및 동법 시행령
- 「학교보건법」
- 위(Wee)프로젝트 사업 관리 운영에 관한 규정(교육부훈령제329호)('20.3.2.)
- 「서울특별시교육청 자살예방 및 생명존중문화 조성을 위한 조례」(제9099호, '24.1.11.)
- 「서울특별시교육청 학생 정신건강 증진에 관한 조례」(제9086호, '24.1.11.)
- 「서울특별시교육청 정서행동위기학생 지원에 관한 조례」(제9419호, '25.1.9.)

## □ 추진 실적

## ○ Wee센터 운영

- Wee센터 운영 계획 수립 및 안내: '25.2월
  - ※ 학생상담 13,882건, 보호자상담 7,389건, 관내학교지원 1,253건(8.31.기준)
- 2025 Wee프로젝트 업무담당자 회의: 상반기 41명(3월) 하반기 12명(9월)
- 위(Wee) 클래스 점검 및 컨설팅을 통한 단위학교 학생상담 지원
  - 위(Wee) 클래스 점검: '25.7~8월, 총1,094교(초 403, 중388, 고 302, 특수 1)
  - 위(Wee) 클래스 컨설팅: '25.8~9월, 49교
- 서울 위(Wee) 프로젝트 통합 플랫폼 「서울 위플(Weepl)」 운영(연중) 및 기능 개선 사업 추진('25.4~9월)
  - ※ 「서울 위플(Weepl)」: 학생 편의를 위한 온라인상담 예약시스템 구축, 비대면 심리상담 운영, 심리검사 도구 및 심리정서 자료·동영상 제공
- Wee센터 연계 상담·치료기관 지정 및 자문의 위촉: '25.3~'26.2월
  - ※ 상담·치료기관 252기관 지정, 자문의 45명 위촉, 기관연계 1,904건, 자문 381건(8.31.기준)

- 위(Wee) 클래스 구축비 지원
  - 공립초 13교 · 공립중 1교, 교당 30,000천원('25.7~12월)
- 한시적 정원의 기간제 전문상담교사 정원 배치
  - 공립초 21교, '25.3~'26.2월 운영
- 상담인력 역량강화
  - Wee센터 전문상담(교)사 대상 역량강화 연수(3회): 127명, '25.1월,(2회), 4월(1회), 7월(4회)
- 학생자살예방 · 생명존중 사업 추진
  - 학생 마음건강증진(자살예방) 계획 수립 및 안내: '25.2월
  - 교육과정 연계 사회정서교육 운영
    - 사회정서교육 현장지원단 구성: '25.1월
    - 교육지원청별 설명회를 통한 사회정서교육 역량강화: '25.2월
    - 유니세프와 협력 개발한 「니를 찾는 마음여행」 교육자료 전학교 보급: '25.3월
    - 상반기 학교로 찾아가는 사회정서교육 연수·컨설팅(47교): '25.1~7월
  - 마음건강학교(6교) 및 학교정신건강전문 의제도 시범 운영: '25.4~9월
  - 초중고 12개 학년 사회정서교육 자료개발 TF팀 구성 · 운영: '25.6~9월
  - 교육(지원)청 위기지원단 구성·운영: '25.3~9월
    - 자살고위기 학생을 중심으로 학생-교원-보호자-학급의 통합 지원
    - 자살(시도)·자해 고위기 사안 발생 시 학교 방문 긴급 지원
    - 교육지원청-유관기관 위기사안 대응 네트워크 구축·운영
  - 유관기관 협력사업 운영
    - 생명사랑789인증학교: 초중고 30교-서울시자살예방센터 연계 운영
    - 마음챙김동아리: 초중고 45교-청소년모바일상담센터 연계 운영

- 학생 마음건강전문가 학교지원사업 추진
  - 권역별 학교지원거점센터 구성 및 운영: 7개 권역
  - 정신건강 고위험군 학생 지원(심층평가: 438건, 의료기관 연계 치료: 294건, 검사 및 치료비 지원: 152건)
  - 학교 관리자, 보호자 대상 자문 및 관리: 3개교
  - 미연계 관심군 학생 대상 찾아가는 상담 서비스 제공: 400명
  - 상담역량 강화를 위한 실전 사례중심 워크숍 운영: 4회
- 학생정서·행동특성검사 운영
  - 학생정서·행동특성검사 실시: 초·중·고·특수 1,318교, 240,343명
  - 학생정서·행동특성검사 설명회 및 연수: 2회, 1,107명

## □ 향후 계획

- Wee센터 운영
  - 서울 위(Wee) 프로젝트 통합 플랫폼 「서울 위플(Weepl)」 운영(연중) 및 기능 개선 사업 추진('25.10~12월)
- 상담인력 역량강화
  - 위(Wee) 클래스 및 위(Wee) 센터 전문상담(교)사 연수교육 운영: 연중
  - 상담 기록·관리 지침(10~12월)·심리정서 위기학생 지원 상담자료 개발(연중)
- 생명존중(자살예방교육) 연수
  - 응급구조단 운영 매뉴얼 및 교육 프로그램 개발: '25.10~12월
- 사회정서교육 활성화 지원
  - 12개 학년 사회정서교육자료 15차시 이상 개발: '25.10~12월
  - 사회정서교육 교원 역량강화 연수 운영: '25.10~12월
  - 사회정서교육 교원 역량강화 원격연수 콘텐츠 제작: '25.10~12월
- 학생 마음건강전문가 학교지원사업
  - 정신건강 고위기 학생 추수관리 및 모니터링: '25.10~12월

□ 예산 집행 현황

(단위: 천원, %, '25.9.30.기준)

예산 사업명	추진 사업명	'25 예산			'24 최종예산	집행액 및 집행률		사업별 설명자료 쪽수
		본예산 (a)	증감 (b)	예산현액 (A=a+b)		원인행위액 (집행률)	지출액 (집행률)	
③185. 학교상담 지원	Wee클래스 구축	-	420,000	420,000	1,020,000	420,000 (100.0)	420,000 (100.0)	③792
308. 학생상담 센터운영	Wee센터 운영	959,435	185,721	1,145,156	1,177,290	887,270 (77.5)	792,663 (69.2)	1231 -1232
	상담인력 역량강화	57,530	-	57,530	65,980	41,121 (71.5)	40,498 (70.4)	1232 -1233
③301, ③179. 학교 안전망 구축	생명존중 (자살예방 교육)연수	109,700	224,400	334,100	60,400	161,089 (48.2)	148,429 (44.4)	1204 ③765
	사회정서 교육활성화 지원	-	757,800	757,800	-	642,400 (84.8)	208,400 (27.5)	③766
	사회정서 교육활성화 지원 (특별교부금)	-	91,295	91,295	41,200	91,295 (100.0)	91,295 (100.0)	③766 -767
	정신건강 전문가학교 방문지원 (특별교부금)	-	1,572,228	1,572,228	611,680	1,490,567 (94.8)	573,270 (36.5)	③768
300. 학생마음 건강지원	학생마음 건강전문가 학교방문 지원	198,400	112,035	310,435	297,500	277,574 (89.4)	224,736 (72.4)	1200
	학생정신 건강담당 교사연수	6,040	-	6,040	64,240	6,040 (100.0)	6,040 (100.0)	
합계		1,331,105	3,363,479	4,694,584	3,338,290	4,017,356 (85.6)	2,505,311 (53.4)	

작성 자

민주시민교육과장:  
정진권 ☎9476

성평등팀장:  
박진희 ☎9545

담당: 김채윤 ☎8323, 여인진 ☎9546  
조혜영 ☎9780, 김권주 ☎8322  
한상아 ☎9699

## □ 사업 목적 및 근거

### ○ 목적

- 체계적인 사안처리 및 회복교육을 통한 안전하고 건강한 학교 문화 조성
- 성교육 담당교원 전문성 향상을 통한 학교 성교육 내실화
- 성평등 정책 체계화 및 학교 성평등 교육 활성화를 통한 성인권 증진

### ○ 근거

- 「양성평등기본법」 제15조, 제18조, 제29조~31조, 제36조, 제37조
- 「성별영향평가법」 및 동법 시행령
- 「성폭력방지 및 피해자보호 등에 관한 법률」 제5조
- 「아동·청소년의 성보호에 관한 법률」 제4조
- 「서울특별시교육청 성평등 교육환경 조성 및 활성화 조례」(제7493호, '20.3.26.)
- 「서울특별시교육청 성별영향평가 조례」(제9119호, '24.3.20.)
- 「서울특별시교육청 디지털 성범죄 예방 및 교육에 관한 조례」(제9420호, '25.1.9.)
- 「서울특별시교육청 화장실 등의 불법촬영 예방 조례」(제9699호, '25.7.17.)

## □ 추진 실적

### ○ 성희롱·성폭력 사안처리지원 강화

- 「학교 성희롱·성폭력 사안처리 가이드북」 개정·보급: '25.2월
- 2025 성희롱·성폭력 사안처리지원단(89명) 위촉·운영: '25.3월~'26.2월
- 성희롱·성폭력 사안처리지원단(자문·심의위원) 연수 실시: '25.4월, 48명
- 성희롱·성폭력 사안처리지원단(위촉조사관) 연수 실시: '25.4월, 17명
- 학교 성고충상담원 역량강화 직무연수 실시: '25.4월 183명, 9월 86명
- 본청 고위직 맞춤형 별도 성희롱·성폭력 예방교육 실시: '25.4월, 52명
- 사안 발생교 대상 학생 회복교육 운영: 3교(29학급)

- 학교로 찾아가는 성범죄 예방교육 추진
  - 학교로 찾아가는 디지털 성범죄예방교육 운영: 초·중·고 133교, 778학급
  - 학교로 찾아가는 디지털 성범죄예방교육 모니터링 운영: 9개교
  - 학교별 화장실 불법촬영기기 상시 점검 체계 구축: '25.3월
  - 상·하반기 학교 화장실 불법촬영기기 불시 표집 점검: 총 133개교
- 평등과 존중 기반의 학교 성교육 지원
  - 성교육 교사연구동아리 구성 및 운영: 초·중등 각 2팀
  - 성교육 수업지도자료 개발: 초·중등 4종, '25.5~12월
  - 학교 성교육 컨설팅장학지원단 구성 및 컨설팅 운영: 초·중·고 15교
- 성평등 교육환경 조성
  - 학교 양성평등교육 역량강화 직무연수 실시: 초등·중등·통합과정 73명
  - 성평등 교육환경 조성 학교 간 교원학습공동체 구성 및 운영: 초 1팀
  - 학교 양성평등교육 교사 연구동아리 구성 및 운영: 중·고 2팀
  - 학생 성인지교육 메타버스 활용 수업지도자료 개발 및 배포: 초·중 2종
  - 여성의날(3.8.)·양성평등주간(9.1.~9.7.) 기념 행사 실시: 카드뉴스 게시, 여성인물 전시전 실시, 직원 참여 이벤트 실시, 학교 양성평등교육 자료 배포
  - 자치법규·사업·홍보사업에 대한 성별영향평가: 총 55건

## □ 향후 계획

- 성희롱·성폭력 사안처리 대응 지원
  - 학교 성폭력 신고 핫라인(helpschoo@sen.go.kr), 전담관(☎399-9699) 운영
  - 성사안 발생학교 컨설팅 및 회복교육 지원: 연중
- 평등과 존중 기반의 학교 성교육 내실화 및 성폭력예방교육 지원
  - 학교 성교육 컨설팅장학 운영: 중학교 2교, '25.10월
  - 성교육 담당교원 수업역량강화 교원 직무연수: '25.11월
  - 학교로 찾아가는 학생 디지털 성범죄 예방교육 추진(초·중·고 1,050학급): '25.3~12월

- 학교로 찾아가는 디지털 성범죄예방교육 모니터링 운영: 2개교, '25.10~11월
- 학교로 찾아가는 문화예술연계 성교육 위탁운영(초 22교): '25.10~11월
- 학생 및 교원 성인지 감수성 향상 및 성평등 교육환경 조성 내실화
  - 2025 학교로 찾아가는 학생 성인지교육 실시: '25.10~11월, 초·중 126학급
- 자치법규, 사업, 홍보사업에 대한 성별영향평가 실시: 연중
- 학교별 화장실 불법촬영기기 상시 점검 운영 지원: 연중

□ 예산 집행 현황

(단위: 천원, %, '25.9.30.기준)

예산 사업명	추진 사업명	'25 예산			'24 최종예산	집행액 및 집행률		사업별 설명자료 쪽수
		본예산 (a)	증감 (b)	예산현액 (A=a+b)		원인행위액 (집행률)	지출액 (집행률)	
297. 성인권 증진및 성평등정책	성평등 교육환경조성	41,190	-	41,190	46,590	41,190 (100.0)	41,190 (100.0)	1184 -1185
	성별영향 평가	4,800	-	4,800	5,040	4,800 (100.0)	4,800 (100.0)	1184
㉞176. 성인권증진 및 성평등정책	성평등 교육환경조성 (특별교부금)	-	19,400	19,400	19,400	19,400 (100.0)	19,400 (100.0)	㉞752
298. 스쿨미투 예방및 학교회복 지원	사안처리 지원단운영	21,000	-	21,000	12,000	21,000 (100.0)	21,000 (100.0)	1189
	성사안처리및 회복교육지원	36,796	-	36,796	36,796	36,796 (100.0)	36,796 (100.0)	1190
	불법촬영 예방	19,950	-	19,950	204,450	19,500 (97.7)	450 (2.3)	1189
㉞177. 스쿨미투 예방및학교 회복지원	성사안처리및 회복교육지원 (특별교부금)	-	21,500	21,500	21,500	21,500 (100.0)	21,500 (100.0)	㉞755
299. 성교육및 성폭력 예방교육	다지털성범죄 예방교육	185,250	-	185,250	225,250	185,250 (100.0)	6,298 (3.4)	1194
	성교육교원 역량강화	24,500	-	24,500	26,000	21,400 (87.3)	21,400 (87.3)	1195
합계		333,486	40,900	374,386	597,026	370,836 (99.1)	172,834 (46.2)	

## 작성 자

민주시민교육과장:  
정진권 ☎9476

학생인권교육센터사무관: 담당: 황정은 ☎9050, 전명훈 ☎9870  
한상목 ☎9080

권솔연 ☎9086, 허은영 ☎9081

## □ 사업 목적 및 근거

### ○ 목적

- 인권교육 및 인권자치기구 운영 활성화로 서로 존중하고 행복이 실현되는 학교 문화 조성
- 학교 노동인권교육 활성화를 통한 일하는 학생 노동인권 증진 및 노동존중 학교 문화 조성
- 학생인권 상담과 구제 활동 강화를 통한 학생인권 보호 및 증진

### ○ 근거

- 서울특별시 학생인권 조례
- 서울특별시교육청 노동인권교육 활성화 조례
- 2025 서울교육 주요업무 「3-1-3 인권존중 학교 문화」
- 서울특별시교육청 학교구성원의 권리와 책임에 관한 조례

## □ 추진 실적

### ○ 학생인권교육센터 운영

- 학생인권 상담(201건) 및 권리구제(57건)
- 제14기 학생참여단 현장견학 및 인권연수, 인권페스티벌 참가: 각 1회
- 제7기 학생인권위원회 전체회의(3회) 및 워크숍(1회) 운영
- 시도교육청 학생인권 담당자 네트워크 운영: 1회

### ○ 학생인권 증진 지원

- 제3기 학생인권 종합계획 2025년 연차별 이행점검 계획 수립·시행
- 학생인권교육 지원단 구성·운영(교원): '25.4~12월, 워크숍 2회, 초·중등교원 13명

- 학생인권교육 학교 간 교원학습공동체 활동 지원: '25.4~12월, 1팀, '25.8~12월, 2팀
- 2025 고등학생용 학생인권 지도자료 활용 자율연수 운영: '25.2월, 11명
- 학교별 인권담당자 지정 및 학교 인권 담당자 연수: '25.4월, 초·중·고·특수교원 351명
- 학교로 찾아가는 인권교실 운영: '25.4~6월, 초 46교, 202학급, 3,973명
- 인권친화적 학교운영을 위한 초중등 교장(감) 역량강화 직무연수: '25.6월, 1,2기 운영, 초등 39명, 중등 39명 이수
- 영화로 만나는 인권이야기 자율 연수 : '25.7월, 2회, 초·중·고·특수교원 63명
- 조례 및 시행규칙 등에 대한 학생인권 영향평가 실시 : 26건

#### ○ 학교 노동인권교육 활성화

- 서울특별시교육청 제4기 노동인권교육자문위원회 위촉 및 자문회의 실시: '25.2월~9월, 자문위원 13명, 3회
- 상반기 「노동인권 현장체험 교원 연수」: '25.5~6월, 8회, 초·중등·특수교원 109명 이수
- 「교원의 감정노동 보호와 치유를 위한 직무연수」: '25.6월~7월, 2회, 초·중등 교원 39명 이수
- 「노동인권 교원 직무연수」: '25.8월, 초·중등 교원 19명 이수
- 학교 노동인권교육 교원지원단 워크숍: '25.4~9월, 초·중등교원 15명, 3회
- 상반기 「학교로 찾아가는 노동인권 및 진로탐색교실」: '25.6~7월, 중·고등학교 134학급, 3,087명(중학교 64학급, 고등학교 69학급)
- (서울시협력사업) 상반기 특성화고등학교 노동인권교육: 특성화고 77교, 총 14,140명 교육(서울시 통계)

#### ○ 학교구성원 교육갈등관리 체계 구축

- 상호존중 학교문화 조성 및 갈등관리체계 구축을 위한 전문가 자문회의('25.7~8월, 3회) 및 서면자문, 당사자 의견 수렴
- 학교 구성원의 권리와 책임에 관한 갈등관리 기반 조성 추진계획 수립: '25.9월

## □ 향후 계획

### ○ 학생인권교육센터 운영

- 인권조사관 운영(4개 권역), 학생인권 침해 사안에 대한 시정 및 재발방지 안내
- 학교로 찾아가는 컨설팅을 통한 인권침해 사전 예방: '25.7~11월
- 제14기 학생참여단 정책제안 및 제11회 학생인권의 날 기념행사 추진: '25.10~12월 ※ 제14기 학생참여단 임기종료: '26.3.31.

### ○ 학생인권 증진 지원

- 초·중등 교사 인권교육 역량강화를 위한 직무(자율)연수: '25.10월, 12월
- 영화로 만나는 인권이야기 자율 연수: '25.10월, 4회
- 학생인권교육 교원지원단: '25.10~12월, 워크숍 2회

### ○ 학교 노동인권교육 활성화

- 서울시교육청 노동인권교육자문위원회: '25.9~12월
- 하반기 「학교로 찾아가는 노동인권 및 진로탐색교실」: '25.9~12월
- 학교 노동인권교육 교원지원단 워크숍: '25.9~12월
- 하반기 「노동인권 현장체험 교원 연수」: '25.9~10월

### ○ 학교구성원 갈등관리체계 구축 사업 추진

- 교육갈등관리위원회 구성: '25.12~'26.2월, 12명 이내
- 갈등관리 전문관 채용: '25.12~'26.1월, 1명

□ 예산 집행 현황

(단위: 천원, %, '25.9.30.기준)

예산 사업명	추진 사업명	'25 예산			'24 최종예산	집행액 및 집행률		사업별 설명자료 쪽수
		본예산 (a)	증감 (b)	예산현액 (A=a+b)		원인행위액 (집행률)	지출액 (집행률)	
311. 인권교육 활성화	학생인권 교육센터 운영	37,070	-	37,070	46,560	33,570 (90.6)	33,570 (90.6)	1246
Ⓜ311. Ⓢ189. 인권교육 활성화	학생인권 증진지원	72,760	14,120	86,880	149,470	75,910 (87.4)	75,910 (87.4)	Ⓢ808
313. 학교노동 인권교육 활성화	학교노동 인권교육 활성화	152,200	-	152,200	266,250	152,200 (100.0)	103,480 (68.0)	1254- 1257
합계		262,030	14,120	276,150	462,280	261,680 (94.8)	212,960 (77.1)	

## 작성 자

진로직업교육과장:  
정동희 ☎9553진로교육팀장:  
박수성 ☎9558담당: 이정현 ☎9555, 류호찬 ☎9557  
이수원 ☎9556, 김민석 ☎9527

## □ 사업 목적 및 근거

## ○ 목적

- 미래사회 대비 진로개발역량 증진을 위한 교육과정 연계 진로교육 운영 정착
- 맞춤형 진로교육 지원 체제 구축 및 다양한 진로 탐색 기회 제공

## ○ 근거

- 「진로교육법」 및 동법 시행령
- 서울특별시교육청 진로교육 활성화 조례

## □ 추진 실적

## ○ 서울학생창업교육 운영

- 서울학생창업교육 중점학교 운영: '25.연중, 총30교(초6, 중10, 고14)
- 서울학생창업교육 중점학교 지도교사 연수: '25.3월, 31명
- 컨설팅 지원단 구성 및 상반기 중점학교 자율 컨설팅: '25.4~7월, 3회
- 창업동아리 학생 대상 챌린지 캠프: '25.5월, 48명
- 창업체험교육 거점센터 연계 대학생 서포터즈와 중점학교 매칭: '25.6월, 20명
- 서울청소년창업경진대회 실시: '25.8월, 104팀

## ○ 제22회 서울진로직업박람회 운영

- '25.7.16.(수)~19.(토) 4일간, aT센터
- 초·중·고 학생·청소년, 학부모, 교원 등 약 41,200명 참여, 만족도 97%
- 1:1 맞춤형 진로상담관 운영(1200회, 진로검사/고입/대학진학/학부모/고교학점제), 진로가치체험(7개 분야 150부스, 학교 46, 기관 104), 진로콘서트(학생 동아리 공연 124명, 직업인 생생 Talk톡 6팀), 진로전시

(공모전 응모작 625점, 입상작 76점 전시), 학부모봉사(7명), 안전관리  
본부(21명), 꿈키움버스(80대), 학부모 진로특강 2회

○ 진로·직업 특강 및 멘토링 지원을 위한 인력풀 구축·제공

- 2024년 인력풀 활용 학교 현황 분석: '25.1월, 507교
- 진로·직업 특강 및 멘토링 지원을 위한 인력풀 확대: '25.2월, 145개 분야, 616명

○ 진로직업체험지원센터 운영 지원

- 2024년 센터 운영 결과 점검: '25.1월, 25개
- 체험센터 실무자 역량 강화 연수: '25.2~6월, 5회
- 간사센터장 및 전체센터장 회의: '25.1~7월, 10회
- 진로직업체험지원센터 신규 직원 적응 연수: '25.6월, 21명
- 진로직업박람회 자치구별 체험부스 운영: '25.7월, 25개
- 서울진로직업체험지원센터 정책 포럼 개최: '25.8월

○ 대학 연계 진로탐색 프로그램 운영

- 대학별 전공체험 프로그램 운영: '25.5~7월
- 4개 대학 111개 전공체험 프로그램, 고등학생 1,446명 참여

○ 교원 진로교육 전문성 강화

- 신산업분야 진로교육 연구원제 운영: '25.5~8월, 초·중등 각 1팀
- 초등 교장·교감 진로교육 연수: '25.9월, 50명
- 초·중등 신산업분야 진로교육 자료 개발 및 보급: '25. 8월, 2종
- 서울진로교육추진단 구성: '25.3월, 총 11단, 145명
- 교육지원청 진로전담교사 역량강화 연수: '25.4~7월, 29회
- 중등 진로진학상담교사 경력주기 연수: '25.6월, 25명)

○ 학생 맞춤형 진로체험 운영

- 진로체험관 운영: '25.3~9월, 11교, 초·중 4,062명
- 직업계고 매칭 진로체험의 날 운영: '25.3~9월, 67교, 초·중 10,206명
- 중학교 학부모 대상 찾아가는 고입진로설명회 개최: '25.9월, 1,294명

○ 소외계층 진로교육 운영

- 진로직업박람회 연계 소외계층 진로현장체험학습 '꿈키움버스' 지원: '25.7월, 초80교, 3,600명

□ 향후 계획

○ 서울학생창업교육 중점학교 운영

- 서울학생창업교육 중점학교 데모데이 개최: '25.12월, 30교
- 서울학생창업교육 중점학교 공모 및 선정: '26.1~2월, 초·중·고 50교

○ 교원 진로교육 전문성 강화

- 초·중등 진로교육 자료 개발 및 보급: '25.6~12월, 2종
- 초등 진로교육 전문가 양성과정 연수: '25.10~12월
- 중등 진로진학상담교사 경력주기 연수(심화과정): '25.10월 25명 예정
- 서울진로교육 포럼: '25.10월
- 신산업분야 진로교육 교원 역량 강화 연수: '25.10~11월
- 서울진로교육추진단 운영 성과 나눔 보고회: '25.12월

○ 학생 맞춤형 진로체험 운영

- 진로체험관 운영: '25.10~12월, 11교
- 직업계고 매칭 진로체험의 날 운영: '25.10~12월, 67교

○ 진로직업체험지원센터 운영 지원

- 교육청-전체센터 회의: '25.10월
- 2025년 센터 성과 점검: '25.11월

○ 대학 연계 진로탐색 프로그램 운영

- 대학별 전공체험 프로그램 운영: '25.10월, 45개 프로그램 900명 예정

□ 예산 집행 현황

(단위: 천원, %, '25.9.30.기준)

예산 사업명	추진 사업명	'25 예산			'24 최종예산	집행액 및 집행률		사업별 설명자료 쪽수
		본예산 (a)	증감 (b)	예산현액 (A=a+b)		원인행위액 (집행률)	지출액 (집행률)	
333. 맞춤식 진로교육	대학연계 진로탐색 프로그램 운영	47,500	-	47,500	-	42,400 (89.3)	27,000 (56.8)	1324
	서울진로 직업박람회	667,700	-	667,700	668,200	667,700 (100.0)	667,700 (100.0)	
	진로체험관 운영	132,000	-	132,000	273,400	132,000 (100.0)	132,000 (100.0)	1325
	학생맞춤형 진로체험 지원	29,420	-	29,420	102,660	26,170 (89.0)	26,170 (89.0)	
334. 진로교육 활성화	진로교사 역량강화	46,500	-	46,500	51,150	33,300 (71.6)	33,300 (71.6)	1329
	진로교육 자료개발	33,200	-	33,200	54,150	21,250 (64.0)	21,250 (64.0)	1330
	진로교육 활성화 지원단	20,110	-	20,110	20,910	11,609 (57.7)	11,151 (55.5)	1331
	진로직업 체험지원 센터운영 지원	3,815,550	-	3,815,550	3,565,550	3,815,536 (99.9)	3,815,536 (99.9)	
335. 초중등 창업체험 교육 활성화	창업가정신 함양교육 지원	170,000	-	170,000	50,000	155,000 (91.2)	155,000 (91.2)	1335
합계		4,961,980	-	4,961,980	4,786,020	4,904,965 (98.9)	4,889,107 (98.5)	

작성 자

진로직업교육과장:  
정동희 ☎9553직업교육팀장:  
정종호 ☎9554

담당: 박진숙 ☎9565

## □ 사업 목적 및 근거

### ○ 목적

- 특성화고 체질 개선을 통한 더 질 높은 고교단계 직업교육 구현
- 미래유망 분야로 학과재구조화(개편), 학급증설 등을 통한 중등 직업교육의 질적·양적 개선 지원

### ○ 근거

- 중등직업교육 학생 비중 확대 계획(교육부, '16.4.25.)
- 서울 특성화고 미래 교육 발전 방안(진로직업교육과-12964, '19.11.21.)
- 직업계고 재구조화 관련 '25 보통교부금 산정 대상 안내(교육부 중등직업교육정책과-2834, '24.7.23.)
- 2025년 직업계고 재구조화 지원 기본계획 및 선정 추진 관련 안내(교육부 중등직업교육정책과-734, '25.2.26.)

## □ 추진 실적

### ○ 미래 산업수요에 기반한 재구조화 사업 지원

- '25년('24년 선정) 직업계고 재구조화 지원 사업비 교부 계획 수립: '25.3월
- '25년 마이크로교육과정 유형 사업대상교 예산 지원(준비단계 5교, 운영단계 2교, 16억원)
- '25년 학과개편 유형 사업대상교 예산 지원(13교, 16학과, 25학급, 37.5억원)
- '25년 사업대상교 예산집행계획서 제출 안내: '25.3월
- '25년 직업계고 재구조화 지원 사업 선정 계획 수립 및 안내: '25.3월
- '25년 사업 대상교(24년 선정) 예산 집행 컨설팅: '25.3~4월
- '25년('26년 교부) 재구조화 지원 학교 선정: '25.5~7월, 15교, 20학과, 33학급

□ 향후 계획

○ 미래 산업수요에 기반한 학과 재구조화 지원

- '24~'25년 재구조화 선정 학교 종합컨설팅 실시: '25.10월
- 재구조화 사업 추진 학교 종합모니터링 및 만족도 조사 실시: '25.10월
- 재구조화 사업 추진 학교 자체진단 실시: '25.12~'26.1월
- 사업 운영 성과 및 우수사례 공유: '25.12~'26.2월

□ 예산 집행 현황

(단위: 천원, %, '25.9.30.기준)

예산 사업명	추진 사업명	'25 예산			'24 최종예산	집행액 및 집행률		사업별 설명자료 쪽수
		본예산 (a)	증감 (b)	예산현액 (A=a+b)		원인행위액 (집행률)	지출액 (집행률)	
③329. ③197. 직업계고 재구조화 지원 (특별교부금)	직업계고 재구조화 대상학교 지원	3,753,700	1,600,000	5,353,700	5,416,150	5,351,700 (99.9)	5,351,700 (99.9)	③1312 ③843
합계		3,753,700	1,600,000	5,353,700	5,416,150	5,351,700 (99.9)	5,351,700 (99.9)	

작성 자

진로직업교육과장:  
정동희 ☎9553직업교육팀장:  
정종호 ☎9554

담당: 박가람 ☎9561

## □ 사업 목적 및 근거

### ○ 목적

- 직업계고 학점제의 안정적인 운영을 위한 현장 지원
- 2022 개정 교육과정 적용에 따른 직업계고 교육과정 통합 지원
- 학점제형 공간 조성 지원을 통한 직업계고 고교학점제 운영 여건 조성

### ○ 근거

- 초·중등교육법 제48조(학과 및 학점제 등)
- 지방교육재정교부금법 제6조, 동법 시행규칙 제7조 제1항
- 2025 직업계고 고교학점제 지원 계획(교육부 중등직업교육정책과-388, '25.2.3.)
- 2025 직업계고 학점제형 공간조성(교과교실) 지원 계획(교육부 중등직업교육정책과-868, '25.3.7.)

## □ 추진 실적

### ○ 직업계고 학점제 교육과정 운영 지원

- 직업계고 학점제 교육과정 선임 컨설턴트 구성 및 역량 강화 연수: '25.3월
- 직업계고 최소 성취수준 보장지도 운영 지원을 위한 온라인 플랫폼 활용 연수: '25.4월, 17교, 26명
- 직업계고 교육과정(학점제) 및 전문교과 교수학습 이해 제고 권역별 설명회(직능연): '25.5월, 60교, 106명
- 학점제 운영 지원을 위한 학점제-교육과정 현장지원단 역량 강화 연수: '25.6월, 33명
- 2026 교육과정 편성운영을 위한 교육과정 담당교원 연수: '25.6월, 78교, 120명
- 직업계고 최소 성취수준 보장지도 운영 현황 점검: '25.3~5월, 72교
- 직업계고 교육과정 및 최소 성취수준 보장지도 컨설팅: '25.6~8월, 72교

- 직업계고 학점제 공간(교과교실) 조성 운영 지원
  - 2025 직업계고 학점제 학교 공간 조성 도입교 연수 및 컨설팅 지원 '25.4~12월, 8교
  - 2026 직업계고 학점제 학교 공간 조성 희망교 설명회 및 현장점검 '25.6~7월, 21교
- 직업계고 교육과정 · 수업 · 평가 방법 개선 지원
  - 중등 직업교육 하이잡 하이유 수업혁신 교사단 모집 및 구성: '25.4~6월, 133명
  - 2025 '하이잡 하이유' 수업혁신 교사단 발대식: '25.7월, 80명
  - 2025 '하이잡 하이유' 수업혁신 교사단 수업나눔, 수업 연구 등 실천 '25.7월~12월

## □ 향후 계획

- 직업계고 학점제 교육과정 운영 지원
  - 직업계고 교육과정 편성을 위한 담당교원 워크숍: '25.10월, 78교
  - 직업계고 최소 성취수준 보장지도 운영 현황 모니터링: '25.9월, 72교
  - 직업계고 교육과정 편성안 학교별 컨설팅 및 검토: '25.8~11월, 72교
- 직업계고 학점제 공간(교과교실) 조성 운영 지원
  - 2026 직업계고 학점제 학교 공간 조성 도입교 선정: '25.8월
  - 2025 직업계고 학점제 학교 공간 조성 도입교 컨설팅 지원: '25.4~12월, 8교
- 직업계고 교육과정 · 수업 · 평가 방법 개선 지원
  - 중등 직업교육 하이잡 하이유 수업혁신 추진단 협의회: '25.10월, 29명
  - 2025 '하이잡 하이유' 수업혁신 교사단 수업나눔 한마당 운영: '25.12월
  - 2025 '하이잡 하이유' 수업혁신 교사단 수업나눔 결과 자료집 제작: '25.12월

□ 예산 집행 현황

(단위: 천원, %, '25.9.30.기준)

예산 사업명	추진 사업명	'25 예산			'24 최종예산	집행액 및 집행률		사업별 설명자료 쪽수
		본예산 (a)	증감 (b)	예산현액 (A=a+b)		원인행위액 (집행률)	지출액 (집행률)	
320. 직업계고 학점제 운영지원	교과교실제 운영비	605,000	-	605,000	745,000	605,000 (100.0)	605,000 (100.0)	1282
	직업계고 학점제 교육과정 운영	1,440,000	-	1,440,000	3,469,000	1,421,000 (98.7)	1,421,000 (98.7)	
330. 직업계고 학점제 여건개선	교과교실환 경구축	1,664,300	-	1,664,300	4,366,800	1,664,300 (100.0)	1,664,300 (100.0)	1315
합계		3,709,300	-	3,709,300	8,580,800	3,690,300 (99.5)	3,690,300 (99.5)	

작성 자

진로직업교육과장: 취업지원팀장: 장영란 ☎9562      담당: 김인식 ☎9563, 김주현 ☎9564,  
정동희 ☎9553      정아롱 ☎9255, 배효미 ☎9242  
기술인재육성팀장: 조규만 ☎9581      담당: 권미경 ☎9567, 김민선 ☎9569

## □ 사업 목적 및 근거

### ○ 목적

- 산·학·관 협력 및 맞춤형 취업역량 강화를 통한 취업률 및 취업의 질 제고
- 산업안전보건과 노동인권이 보호되는 학습중심의 현장실습 내실화
- 서울 직업교육 혁신지구 확대 운영을 통한 지역수요 맞춤형 인재 양성
- 미래역량을 갖춘 글로벌 인재 양성 및 서울 직업교육의 국제화 실현
- 직업 기초능력 함양과 미래 취업역량 강화를 통한 안정적 사회진출 지원

### ○ 근거

- 「직업교육훈련촉진법」(법률 제15960호, '21.8.17. 일부개정)
- 서울특별시교육청 취업지원센터 설치 및 운영에 관한 조례  
(서울특별시조례 제6901호, '18.9.27. 제정, '18.9.28. 시행)
- 서울특별시 고등학교 현장실습 지원에 관한 조례  
(서울특별시조례 제8687호, '23.5.18. 일부개정, 시행)
- 서울특별시교육청 맞춤형 취업역량강화 교육비 지원에 관한 조례  
(서울특별시조례 제8331호, '22.3.3. 제정)
- 서울특별시교육청 서울직업교육 혁신지구 활성화 조례  
(서울특별시조례 제9502호, '25.3.27. 제정)

## □ 추진 실적

### ○ 직업계고 안전한 학습중심의 현장실습 운영

- 학교 전담 노무사 배치: '25.5월, 78교, 319명
- 현장실습 교육과정 운영비 교부: '25.4~7월, 72교, 2,016백만원

- 학생 권익보호 및 산업안전보건 교육: '25.6~12월, 78교  
(한국고용노동교육원 사이버교육 12시간, 실습 직전 특별교육 3차시)
- 직업계고 현장실습 부당대우 신고센터 운영: '25.6~'26.2월, 78교
- 현장실습 교육과정 안전보호용품비 교부: '25.7월, 72교, 90백만원
- 채용연계형 직무교육과정 합격자 승인 및 사업비 교부: '25.7월, 34교, 105명, 332백만원
- 현장실습 우수 선도기업 인정(재인정 585건, 신규 143건): '25.8월, 78교
- 직업계고 3학년 담임교사 현장실습 운영 연수(2회): '25.9월, 78교
- 서울시교육청 직업계고 현장실습 특별 지도·점검 실시: '25.9~'26.2월, 78교

○ 서울시교육청 취업지원센터 운영

- 2025년 취업지원센터 운영위원회 구성·운영: '25.4월, 10명
- '서울시교육청 취업지원센터와 함께하는 매칭데이 in 서울' 운영  
취업 매칭(1~17차, 226명 실습 연계): '25.4~9월, 54개社, 1,709명
- 취업실무매뉴얼(학생용/교사용) 제작·배포: '25.4~7월, 78교, 1,600부
- 산업분야별 산·학·관 협력 융합 프로그램 구성·운영: '25.5~7월, 15팀
- 취업부장 협의체 구성 및 취업부장 연수(2회): '25.5월, 9월, 78교, 12팀
- '찾아가는 취업지원센터' (1~3차) 운영: '25.5~9월, 36개社, 41교
- 직업계고 우수인재 홍보 및 채용정보자료 기획·제작: '25.4~7월, 1,400부
- 취업부장 협의체 운영 교부: '25.7월, 12교, 12백만원
- 직업계고 학생 취업역량강화 프로그램 운영: '25.9~11월, 78교
- 서울지방고용노동청과 함께 하는 취업박람회: '25.9월, 10개社, 164명

○ 서울 직업계고 글로벌현장학습 운영

- 글로벌 현장학습 사업단 공모·선정: '25.4월, 30개 사업단
- 글로벌 현장학습 사업단 업무 담당자 역량 강화 연수: '25.4월, 1회
- 글로벌 현장학습 사업단 중간평가 및 그룹 컨설팅: '25.6~7월, 30교

○ 특성화고 미래역량 강화사업 운영

- 미래역량 강화사업 운영교 공모·선정: '25.6~7월, 25교
- 미래역량 강화사업 운영교 업무담당자 역량강화 연수: '25.7월, 50명

○ 서울직업교육 혁신지구 사업 운영

- 2025년 역점 분야별 신규 참여학교 선정: '25.3월, 4개 분야, 6교
- 총 5개 분야(교통, 소방, 미용, 인공지능, 콘텐츠), 12교 참여
- 서울직업교육 혁신지구 참여학교 운영비 교부: '25.4~7월, 12교, 960백만원
- 서울직업교육 혁신지구 공동프로그램 운영

- 서울 직업계고 학생 로봇 대회(SSRC) 로봇 융합 교육 해외 전문가 초청 오리엔테이션(6월), 스파크 세미나(7월), 교육 및 프로젝트 수행: 8팀(170명)
- 서울 직업계고 학생 로봇 대회(SSRC) 중간공유세미나(Funding Pitching): '25.9.27.
- 창의아이디어 경진대회 운영: '25.4~9월, 52교, 1,095팀, 3,285명, 50백만원
- 학생창업동아리 운영: '25.4~12월, 20교, 40백만원

- 서울직업교육 혁신지구 협력위원회, 실무추진단 운영 '25.7월, 12교, 서울시청
- 서울직업교육 혁신지구 학교경영자 대상 역량강화 연수: '25.6~7월, 78교
- 서울직업교육 혁신지구 중학교 협력위원회 운영: '25.9.19.
- 협약형 특성화고 운영비 교부(인덕과학기술고): '25.7월, 1,200백만원
- 협약형 특성화고 컨소시엄 위원회: '25.9.29.  
※위원: 교육청(2명), 시청(1명), 용산철도고(5명), 인덕과학기술고(5명)
- 졸업생 성장지원 거점학교 운영비 교부: '25.3월, 4교, 40백만원
- 선취업 후학습 지원단 5개 권역별 운영: '25.4월, 12명
- 직업계고 선취업 후학습 마스터북(개정판) 제작·배포: '25.7월, 900부
- 직업계고 선취업 후학습 업무 담당자 역량 강화 연수: '25.7월, 80명
- 직업계고 선취업 후학습 핸드북(취업하고 대학가자) 제작·배포: '25.8월, 중학교 387교 전체

※ 서울 ‘특성화고 졸업 재직자 전형(선취업 후학습)’ 대학 입학 현황

2022년(명)	2023년(명)	2024년(명)
1,528	1,526	1,615

출처: 한국교육개발원(KEDI)

- 서울 드림(Dream) 성장 지원 바우처를 통한 취업역량강화 지원
  - 2025년 사업계획 수립 및 예산교부(1,749,900천원): '25.4~6월

□ 향후 계획

- 직업계고 안전한 학습중심의 현장실습 운영
  - 현장실습 선도기업 협의체 선도기업 승인 확대: '25.10~12월, 78교
  - 직업계고 현장실습 현장 특별 지도·점검반 운영(매월 1~2개 기관, 집중 점검 '25.11~'26.2월)
  - 현장실습 지원단(교사-노무사) 현장실습 지도·점검: '25.12~'26.1월, 78교
  - 현장실습생 대상 만족도 조사(실습 종료 후 1회): '26.1월, 78교
- 서울시교육청 취업지원센터 운영
  - ‘서울시교육청 취업지원센터와 함께하는 매칭데이 in 서울’ : 연중, 18~20차
  - NCS 분야별 산학관 협의체 성과보고회 운영: '25.12월, 15팀, 78교
  - 취업부장 협의체 및 취업지도역량 강화 연수: '25.12월, 12개 협의체, 78명
  - 서울지방고용노동청과 함께 하는 취업박람회: '25.11월
  - 직업계고 학생 취업역량강화 프로그램 운영: '25.10~11월, 78교
- 서울 직업계고 글로벌현장학습 사업단 운영 지원
  - 글로벌 현장학습 사업단 모니터링 및 현장 점검: '26.1~'26.2월, 30교
  - 최종 성과 평가 및 결과 보고: '26.1~'26.2월
- 특성화고 미래역량강화 사업 운영
  - 미래역량 강화사업 운영교 중간평가 및 컨설팅: '25.10~11월, 25교
  - 커뮤니티 운영 및 결과 점검: '25.10~12월
  - 최종 성과 평가 및 결과 보고: '26.1~'26.2월

○ 서울직업교육 혁신지구 사업 운영(2년차)

- 서울직업교육 혁신지구 중간점검 및 컨설팅 실시: '25.10월
- 서울직업교육 혁신지구 취업매칭 연계 및 홍보: '25.10월
- 서울직업교육 혁신지구 중학교 기술가정 교사 자율연수 운영: '25.10월
- 서울직업교육 혁신지구 공동프로그램 운영

- 서울 직업계고 학생 로봇 대회(SSRC) 참가팀 프로젝트 수행 '25.8~12월 8팀 170명
- 서울 직업계고 학생 로봇 대회(SSRC) 개최: '25.12.20.
- 학생창업동아리 캠프: '25.11월, 20교, 약 300명 내외
- 취업·창업UP 게임개발대회: '25.10~12월

- 서울직업교육 혁신지구 결과보고, 우수사례 공유 및 환류: '25.12월
- 선취업 후학습 희망교 컨설팅 운영: '25.9~12월

○ 서울 드림(Dream) 성장 지원 바우처 사업 운영

- 2025년 사업 대상교 예산집행 중간점검 및 맞춤형 컨설팅 실시: '25.11월

□ 예산 집행 현황

(단위: 천원, %, '25.9.30.기준)

예산 사업명	추진 사업명	'25 예산			'24 최종예산	집행액 및 집행률		사업별 설명자료 쪽수
		본예산 (a)	증감 (b)	예산현액 (A=a+b)		원인행위액 (집행률)	지출액 (집행률)	
Ⓜ336. Ⓢ201. 고졸취업 지원확대	현장실습 운영	2,744,575	2,966,904	5,711,479	6,024,723	5,711,479 (100.0)	5,711,479 (100.0)	Ⓜ1338- 1339 Ⓢ859
Ⓢ202. 취업지원 센터운영	취업지원센터 운영	-	312,300	312,300	653,425	253,350 (81.1)	223,650 (71.6)	Ⓢ863
338. 특성화고 국제화 교육지원	글로벌 현장학습 운영	859,800	-	859,800	1,114,000	859,800 (100.0)	859,800 (100.0)	1346- 1347
Ⓢ196. 직업계고 매력도제고	특성화고 미래역량 강화사업	-	765,000	765,000	1,160,000	763,710 (99.8)	763,710 (99.8)	Ⓢ840
Ⓜ327. Ⓢ194. 서울직업 교육혁신 지구 (특교등 포함)	서울직업 교육혁신 지구	750,000	750,000	1,500,000	1,018,000	1,457,404 (97.2)	1,457,404 (97.2)	Ⓜ1305 Ⓢ830
337. 맞춤형 취업기능 강화	취업 역량강화 바우처	1,750,500	-	1,750,500	3,500,500	1,750,400 (99.9)	1,750,400 (99.9)	1343
합계		6,104,875	4,794,204	10,899,079	13,470,648	10,796,143 (99.1)	10,766,443 (98.8)	

작성 자

체육건강예술교육과장:  
김허중 ☎9599체육청소년·수련팀장:  
박연주 ☎9570담당: 김의진 ☎9573, 강희규 ☎9572  
최승봉 ☎9575, 김동욱 ☎9574  
전영찬 ☎9571, 정근탁 ☎9087

## □ 사업 목적 및 근거

### ○ 목적

- 1학생 1스포츠 참여 생활화로 체력 및 사회정서 역량 함양 지원
- 생활 속에서 스포츠 가치를 실천하는 건강한 서울 학생 육성

### ○ 근거

- 「학교체육진흥법」 및 동법 시행령, 시행규칙
- 「서울특별시교육청 학교체육 진흥 조례」(제8873호, 2023.10.5.)
- 「서울특별시교육청 학생선수 학습권 보장 및 인권보호 조례」(제7126호, 2019.5.16.)

## □ 추진 실적

### ○ 학교 체육교육과정 운영

- 초등 스포츠강사 상반기 인건비 지원: 총 342교, 68.4억원(교당 평균 20,000천원)
- 초등학교 3, 4학년 생존수영교육 운영 지원: 학생 1인당 50천원
- 중학교 교육과정 내 학교스포츠클럽활동 강사비 추가 지원(교육부특교): 27억원
- ※ 모든 중학교 본예산(학교기본운영비) 포함 예산(금20,400천원) 외 추가 지원이 필요한 학교를 교육지원청에서 지원기준에 따라 산출하여 추가 교부
- 일반고등학교 체육교육과정 특성화학교 운영 지원: 17교

### ○ 1학생 1스포츠 참여 활성화

- 교내 학교스포츠클럽 활성화(교내리그운영선도) 학교 지원: 40교
- 마을 단위 학교스포츠클럽 거점학교 운영비 지원: 20교
- 교육감배 학교스포츠클럽대회 운영: 25종목 2,969팀 52,600명 참가
- 초등학교 체육활성화를 위한 전문스포츠지도자 지원: 7개 종목 129교
- 여학생 스포츠 활성화 프로그램 운영
  - [중등] 대한축구협회와 함께하는 거점형 여학생 축구교실(Kicki-Taka): 16권역, 450명
  - [초등] 여교사 신체활동 트레이닝: 2권역, 88명
  - [초등] 걸스 스포츠클럽: 18개팀, 180명

○ 학생 건강체력 증진

- 단위학교 학생건강체력평가(PAPS) 운영: 관내 모든 초·중·고
- 아침운동 운영비 지원(교육부 특교): 501교(초221,중182,고98), 교당 1,000천원
- 틈틈체육 프로젝트 지원(교육부 특교): 120교(초33,중49,고38), 교당 2,500천원

○ 소규모테마형교육여행 및 현장체험학습 운영 지원

- 제주도와 업무협약 체결('25.2.28.)을 통한 현지 지원 내실화: 안심수학 여행서비스 지원(숙소·식당 안전점검), 초·중·고 136교 제주도 참가
- 소규모테마형교육여행(국외체험) 컨설팅 실시: 18교
- 현장체험학습 관련 조례 개정('25.3.27.): 현장체험학습 보조인력 배치에 관한 사항
- 초등학교 현장체험학습 보조인력 지원 예산 편성(1,428,240천원)

○ 서울형 학교운동부 운영

- 지도자(전임코치) 인건비 지원: 406명(국립 2명, 공립 305명, 사립 99명), 170.7억원(1명당 평균 42,269천원)
- 훈련비 및 공공요금 지원: 363교(478팀), 10.4억원 지원  
(훈련비 팀별 1인당 65천원, 최대4,000천원/ 공공요금 팀당 인원별 차등지원, 10명이하 200천원, 11~30명 300천원, 30명 초과 500천원)
- 안전교구설비 지원을 통한 훈련환경 개선: 49교(52팀), 10.3억원 지원  
(심사를 통해 팀당 20,000천원 내외)
- 상반기 학교운동부 운영 현장 점검 및 컨설팅장학('25.6.30.~'25.8.22)
- 학생선수 학습 지원 및 인권교육 운영비 지원: 147교(학습74,인권73), 66,200천원(교당 평균 450천원)

○ 우수 학생선수 발굴 및 육성을 위한 육상 페스티벌 운영: 학생 890명 참가

○ 제42회 서울소년체육대회 겸 제54회 전국소년체육대회 대표 선발대회 운영

- (기간) 2025. 3. 3.(월)~4. 14.(월) [사후경기 별도]
- (장소) 서울특별시교육청학생체육관 및 각 종목별 경기장
- (종목) 총 36개 종목(13세 이하부 21종목, 15세 이하부 16종목)
- (참가현황) 35개 종목 초·중학생 총4,153명(초 1,182명, 중2,971명) 참가

- 제54회 전국소년체육대회 서울시교육청 선수단 지원
    - (기간) 2025. 5. 24.(토)~5. 27.(화) [사전경기 별도]
    - (장소) 경상남도 일원(주개최지 김해)
    - (종목) 총 36개 종목(13세 이하부 21종목, 15세 이하부 36종목)
    - (참가현황) 35개 종목 총856명 참가(초등부 317명, 중학부 539명)
    - (메달획득) 총194개(금62/은69/동63)
- ※(참고) 관련예산: 총 금11.4억원(서울소체, 선수단 현지경비 및 지원금 포함)

## □ 향후 계획

- 서울형 학교운동부 운영
  - 하반기 학교운동부 운영 현장 점검 및 컨설팅장학: '25.12월~'26.1월
  - 제106회 전국체육대회 참가 학생선수 지원
  - 문체부장관기학생체육대회 참가 학생선수 지원: '25.6~8월
  - 학교운동부 훈련비 지원: '25.9~10월
  - 학교운동부 안전교구설비 지원을 통한 훈련환경 개선: '25.9~10월
  - 서울시체육회와 함께하는 교육감배 종목별 대회(가칭): '25.9~10월
- 1학생 1스포츠 참여 활성화
  - 제18회 전국학교스포츠클럽 축전 참가팀 지원: '25.10~11월, 18종목
  - 부총리배 농구·배구 혼합팀 스포츠클럽대회 참가 지원: '25.08~11월, 7교
  - 초등여학생 농구·축구 [액티브모두 페스티벌]: '25.10월, 학생 18개팀(교사 75명)
  - 중등 거점형 여학생 축구 [Kiki-Taka 페스티벌]: '25.10월, 학생 800명(교사 50명)
- 학생 건강체력 증진
  - 건강체력교실 운영 모니터링 및 컨설팅(하반기 중 필요 시)

□ 예산 집행 현황

(단위: 천원, %, '25.9.30.기준)

예산 사업명	추진 사업명	'25 예산			'24 최종예산	집행액 및 집행률		사업별 설명자료 쪽수
		본예산 (a)	증감 (b)	예산현액 (A=a+b)		원안행위액 (집행률)	지출액 (집행률)	
344. 체육관리	체육교육관리	1,469,530	2,085,000	3,554,530	5,380,700	3,412,530 (96.0)	3,412,530 (96.0)	1373- 1374
346. 초등스포츠 강사인건비 지원	초등스포츠 강사인건비	15,191,739	774,972	15,966,711	14,150,955	14,140,536 (88.6)	14,140,536 (88.6)	1382
345. 학교스포츠 클럽대회	스포츠클럽 운영지원	419,200	70,000	489,200	1,495,700	340,600 (69.6)	340,600 (69.6)	1378
208. 학교스포츠 클럽운영 (특별교부금)	학교스포츠 클럽대회운 영지원	-	4,225,000	4,225,000	8,674,600	3,637,162 (86.1)	3,637,162 (86.1)	☎889
206. 체육교육 활성화 (특별교부금)	2022개정 교육과정 현장지원 등	-	3,115,000	3,115,000	-	2,536,986 (81.4)	2,536,986 (81.4)	☎883- 884
339. 선진운동부 육성	전임코치 인건비	19,744,625	1,047,453	20,792,078	19,284,776	16,778,406 (80.7)	16,406,163 (78.9)	1352
341. 전국소년 체육대회	서울소년 체육대회	154,232	-	154,232	150,212	152,254 (98.7)	152,232 (98.7)	1360- 1361
343. 전국체육 대회	전국체육 대회	649,470	-	649,470	648,480	493,920 (76.1)	493,920 (76.1)	1367
합계		37,628,796	11,317,425	48,946,221	49,785,423	41,492,394 (84.8)	41,120,129 (84.0)	

작성 자	체육건강예술교육과장:	예술교육팀장:	담당: 최은아 ☎9531, 정원순 ☎3151-1602,
	김허중 ☎9599	이은하 ☎9530	이정은 ☎9532, 김희도 ☎6495-0107, 설유화 ☎9024,

## □ 사업 목적 및 근거

### ○ 목적

- 맞춤형 예술교육경험 다양화로 학생 모두를 위한 학교예술교육 구현
- 학생들의 예술향유능력 함양 및 지역연계 학교예술교육 역량 강화

### ○ 근거

- 「문화예술교육지원법」 제5조의2, 제6조
- 「서울특별시교육청 학교문화예술교육 진흥조례」(제8780호, '24.3.20.)
- 2025 서울교육 주요업무 「2-3-2 학교예술교육 활성화」

## □ 추진 실적

### ○ 교육과정 연계 학교예술교육 내실화 및 역량 강화

- 초등예술하나 공립초 566교 지원(학교기본운영비 교당 10,000천원+학급수×300천원)
- 초등예술하나 역량강화 교원연수 운영: '25.2월, 1회
- 중학교 협력종합예술활동 384교 지원(예술강사 파견, 학교기본운영비 교당 3,000천원)
- 협력종합예술활동 교사·예술강사 연수 운영: '25.2월(2회, 314명), '25.7월(3회, 453명)
- 학생예술동아리 지원: 중·특수학교 공모 40교(교당 2,000천원), 고등학교 291교(학교기본운영비 교당 1,200천원)
- 교원 예술활동 지원: 공연하자 프로젝트 10팀(초 5팀, 중 3팀, 고 2팀)
- 학교 간 교원학습공동체 지원: 7팀(900~1,000천원)
- 학교예술강사 지원사업 지원: 165교(중120교, 고45교), 20,047시수

○ 미래를 잇는 학생 예술교육 경험 다양화

- 유희악기 활용 학교 '악기공유마당' 구축·운영: 총 78교, 31종 298점 매칭(대여 11종 142점, 관리전환 20종 156점)
- 유희미술도구 활용 '화방공유마당' 구축·시범 운영: '25.5~9월
- 서울학생필하모닉오케스트라 운영: 단원 75명(초 9명, 중 63명, 고 3명)
- 학교오케스트라 운영 지원: 초·중·고 38교(교당 5,000천원)
- 국악관현악단 운영 지원: 초·중 11교(교당 10,000천원 내외)
- 학교예술교육 공식 유튜브 채널 「예몽TV」 및 학교예술교육 종합플랫폼 「서울교육 예술인」 운영
- 우리 학교 예술동아리를 소개합니다(우동소) 공모전: 총35팀 (초 5교, 중 26교, 고 4교)
- 학교예술교육 '서울학생 예술몽땅 페스티벌' 예선: '25.9월  
※ 총 96팀 지원(국악 19팀, 밴드 45팀, 송 8팀, 댄스 17팀, 갤러리 7팀)

○ 체험 중심 예술교육의 장, 서울창의예술교육센터 내실화

- 교육과정 연계 온·오프라인 예술교육 운영  
※ 학기중 창의예술교실/국악향연 운영: 32,554명(1센터 21,522명, 2센터 11,032명)  
※ 방학 창의예술교실/국악향연 운영: 7,702명(1센터 4,107명, 2센터 3,595명)  
※ 공연, 전시 운영: 30,572명(1센터 17,851명, 2센터 12,721명)

○ 지역과 사회를 아우르는 예술활동 협력 시스템 구축

- 서울시(문화재단)과 협력을 통한 공간 및 프로그램 교류 추진
- 지역으로 예술체험 기회를 확장하는 예술드림거점학교 지원: 4교 (중 3교, 고 1교)
- 서울시 연계 '공연봄날' 운영 지원:'25.5~9월, 325교, 37,434명
- 국립아시아문화전당 및 간송미술문화재단 MOU체결  
※ 학교예술교육을 위한 업무협약연계 관리자 역량강화 연수: '25.6월, 20명
- 청소년 환경 사진아카데미 운영: '25.5월, 초4~중3 20명, 3회

- 국립국악원, 서울시 등 유관기관 연계 MOU를 통한 지원
  - ※ 국악배달통('25.4.~9월, 초 27교), 신나는 국악여행('25.5.~9월, 초 70교)

## □ 향후 계획

- 초등예술하나 수업 자료집 제작 및 배포: '25.10~'26.2월
- 중학교 협력종합예술활동 운영: '25.10~'26.2월
- 서울창의예술교육센터 예술교육 프로그램 운영: '25.10~'26.1월
- 학교 간 교원학습공동체 지원: '25.10~12월
- 서울시 연계 '공연봄날' 운영 지원: '25.10~11월
- 국악배달통 및 신나는 국악여행 지원: '25.10~11월
- 화방공유마당 시범 운영: '25.10~11월
- 학교예술강사(아르떼)지원사업 운영 지원: '25.10~12월
- 국악한마당(국악관현악단 발표회 통합): '25.11월
- 협력종합예술활동 100인 캠프: '25.11월
- 학교예술교육 '서울학생예술몽땅페스티벌' : '25.11월
- 서울학생필하모닉오케스트라 정기연주회: '25.12월
- 협력종합예술활동 영화제: '25.12월
- 초등예술하나 운영교 교감 정책안내 연수: '25.12월

□ 예산 집행 현황

(단위: 천원, %, '25.9.30.기준)

예산 사업명	추진 사업명	'25 예산			'24 최종예산	집행액 및 집행률		사업별 설명자료 쪽수
		본예산 (a)	증감 (b)	예산현액 (A=a+b)		원인행위액 (집행률)	지출액 (집행률)	
348. 문화예술 교육지원	악기교육 지원	31,188	-	31,188	31,688	31,188 (100.0)	31,188 (100.0)	1388
㉔212. 서울 창의예술 교육센터	서울 창의예술 교육센터	2,973,170	3,000	3,003,170	3,683,369	2,848,384 (94.8)	1,866,327 (62.1)	㉔902
㉔214. 학교예술 교육지원	국악 오케스트라 거점학교	140,580	50,000	190,580	273,300	183,580 (96.3)	183,580 (96.3)	㉔911
	예술강사 지원	-	862,000	862,000	4,834,400	862,000 (100.0)	862,000 (100.0)	㉔911
350. 학교예술 교육지원	초등 예술하나	72,760	-	72,760	133,020	30,079 (41.3)	29,509 (40.5)	1399
	학교예술 교육지원	2,040	-	2,040	52,200	2,040 (100.0)	2,040 (100.0)	
	학교예술교육 페스티벌운영	78,615	-	78,615	91,040	75,250 (95.7)	- (0.0)	1399- 1400
351. 협력종합 예술활동	협력종합 예술활동	3,094,425	-	3,094,425	3,790,630	3,089,338 (99.8)	1,454,146 (46.9)	1402
㉔213. 예술교육 활성화 (특별교부금)	예술교육 활성화	-	694,000	694,000	1,234,000	601,150 (86.6)	538,123 (77.5)	㉔905
합계		6,392,778	1,609,000	8,028,778	14,123,647	7,723,009 (96.1)	4,966,913 (61.8)	

## 작성 자

체육건강예술교육과장:  
김허중 ☎9599

학교보건팀장:  
전영희 ☎9576

담당: 최경수☎9662, 노미애☎9578  
김선경☎9592, 안민경☎9579  
나현수☎9680, 김성규☎9079  
김수완☎9580, 박진성☎9765

## □ 사업 목적 및 근거

### ○ 목적

- 보건교육 내실화를 통한 성장기 학생들의 자기건강관리 능력 함양
- 학교 내 감염병 유입 차단·확산 방지를 위한 감염병 관리능력 강화
- 학교 공기정화장치 지원 및 점검을 통한 실내 공기질 환경 개선
- 안전하고 쾌적한 교육환경 조성으로 학생·교직원 건강 보호·증진

### ○ 근거

- 「학교보건법」 제4조, 제9조, 제14조의3, 제15조, 같은 법 시행령 제23조, 시행규칙 제3조 등
- 2025년 학생건강증진 분야 주요업무 추진 방향
- 서울시교육청 제2차 학교 감염병 예방 종합대책('24~'28), 학교 환경위생 및 식품위생관리 매뉴얼(교육부, 6차 개정)
- 「교육환경 보호에 관한 법률」 제5조(시도교육환경보호위원회 등)

## □ 추진 실적

### ○ 학교 보건교육 및 건강증진 내실화

- 신규 보건교사 멘토링 운영: 27명
- 보건교육 및 학생건강관리 증진 「보건 네트워크」 운영: '25. 5월, 39개
- 보건교사 직무역량 및 전문성 강화를 위한 직무연수 운영: '25.9월, 98명
- 과대학교 학생 건강관리를 위한 학교보건지원강사 지원: 321교
- 학교 흡연예방 실천학교(기본형, 심화형) 운영: 1,355교, 2,180,850천원

- 생활습관질환(비만·척추측만증) 진단비 지원: 1,285교, 교당 2,000천원
- 당뇨병 학생 관리(응급관리물품, 투약환경 구축) 지원: 138교, 111,000천원
- 학생, 교직원, 학부모 마약류 등 약물 오남용 예방 교육 지원 강화
  - 학부모 마약 예방 온라인 연수(오은영 박사): '25.3월, 약 900명
  - 마약류 및 약물 오남용 예방 건강증진학교 운영: '25.3월, 4교
  - 초등학교 AI디지털 기반 약물 오남용 예방 교육 지원: '25.5~10월, 200학급
  - 중고등학교 마약류 예방 교육 지원: '25.4~12월, 1,500학급
  - '서울 온가족 북웨이브 한마당' 연계 마약류 및 흡연 예방 홍보부스 운영: '25.6월
  - '서울진로직업박람회' 연계 마약류 및 흡연 예방 홍보부스 운영: '25.7월
- 감염병 대응 예방활동 강화
  - 유관기관 감염병 대응 협의체 구축 및 운영: 1회
  - 초·중학교 입학생 예방접종 확인사업 운영: 초·중 992교
  - 학교 및 교육(지원)청 담당자 감염병 대응 역량 강화 연수: '25.4월, 24명
  - 서울시교육청 주관 감염병 대응 모의훈련 실시: '25.6월, 105명
  - 신학기 개학 대비 감염병 예방교육 및 홍보 강화: 일괄 가정통신문 발송 '25.2월
  - 학교 감염병 대응·관리지원단 운영: '25.7~12월
- 미세먼지 저감 및 학교 실내 공기질 관리 강화
  - 미세먼지 계절관리제 시행에 따른 학교 현장점검 실시: 165교
  - 학교 미세먼지 예·경보제 운영(주의보·비상저감조치): 4회
  - 학교 공기정화장치(공기청정기) 설치·관리 지원: 1,871교, 74,977대
  - 학교 실내 공기질 측정을 통한 적정 공기질 유지관리: 연 2회(상·하반기)
- 교육환경보호제도의 내실화 및 학교 주변 유해환경 단속·관리
  - 교육환경보호위원회 개최: 11회(48건 심의)
  - 교육환경보호구역 순회점검 및 유관기관 합동단속: 90회, 466명
  - 교육환경평가 업무담당자 역량강화 연수 실시: '25.2월, 41명

□ **향후 계획**

○ **학교 보건교육 및 건강증진 내실화**

- 보건교사 대상 역량강화 연수 운영: '25.9~12월
- 당뇨병 학생 관리 역량강화 연수 운영(3회): '25.10~12월

○ **학생, 교직원, 학부모 마약류 등 약물 오남용 예방 교육 지원 강화**

- 「학교안전교육 실시 기준 등에 관한 고시」 개정에 따른 학교급별 교육자료 개발 및 보급(동영상, 카드뉴스 등): '25.4~11월
- 메타버스 활용 마약 예방 중학생 교육 지원: '25.10~12월, 100학급
- 수능 이후 고등학교 3학년 대상 마약류 및 흡연 예방 교육 지원 '25.11~12월 20교 내외

○ **미세먼지 저감 및 학교 실내 공기질 관리 강화**

- 고농도 미세먼지 대비 학교 대응·관리 모니터링 강화: '25.3~12월

□ **예산 집행 현황**

(단위: 천원, %, '25.9.30.기준)

예산 사업명	추진 사업명	'25 예산			'24 최종예산	집행액 및 집행률		사업별 설명자료 쪽수
		본예산 (a)	증감 (b)	예산현액 (A=a+b)		원인행위액 (집행률)	지출액 (집행률)	
355. 보건교육및 연수운영	보건교육및 연수운영	303,810	-	303,810	400,290	213,448 (70.3)	116,248 (38.3)	1420
④220. 학생건강관리 내실화 (특별교부금)	학생건강증진 센터지원 (마약예방교육)	-	96,000	96,000	157,000	95,468 (99.4)	95,468 (99.4)	④940
④218. 학교흡연 예방교육	흡연예방및금연 실천학교운영 (국고보조금)	-	1,919,550	1,919,550	1,953,512	1,919,550 (100.0)	1,919,550 (100.0)	④933- 934
	흡연예방및금연 실천학교운영 (교육비특별회계)	-	261,300	261,300	-	261,300 (100.0)	261,300 (100.0)	

예산 사업명	추진 사업명	'25 예산			'24 최종예산	집행액 및 집행률		사업별 설명자료 쪽수
		본예산 (a)	증감 (b)	예산현액 (A=a+b)		원인행위액 (집행률)	지출액 (집행률)	
56. 보건교육연구 활동지원	보건교육연구 활동지원	35,400	-	35,400	58,960	15,840 (44.8)	15,840 (44.8)	1424
①359. ②217. 학교보건지원 강사운영	학교보건지원 강사인건비	2,445,008	60,520	2,505,528	3,781,780	2,382,975 (95.1)	2,382,975 (95.1)	①1434 ②925
354. 당뇨학생 건강관리지원	소아당뇨학생 관리지원	111,000	-	111,000	310,100	111,000 (100.0)	111,000 (100.0)	1418
③220. 학생건강관리 내실화 (특별교부금)	당뇨병예방관리 및응급대처연수	-	21,000	21,000	-	600 (2.8)	600 (2.8)	③940
357. 학교감염병 관리	감염병 대응훈련	18,700	-	18,700	19,096	18,088 (96.7)	18,088 (96.7)	1428
	감염병예방 협업체운영	7,920	-	7,920	12,340	3,466 (43.8)	3,214 (40.6)	
④220. 학생건강관리 내실화 (특별교부금)	학교감염병 대응관리지원단	-	78,900	78,900	-	76,298 (96.7)	24,569 (31.1)	④942
363. 학교 미세먼지관리	학교실내공기질 개선위원회운영	2,620	-	2,620	2,920	2,620 (100.0)	2,620 (100.0)	1447
⑤362. ⑥221. 교육환경보호 위원회운영	교육환경보호 위원회운영	146,400	48,000	194,400	191,795	141,374 (72.7)	140,274 (72.2)	⑤1443 ⑥947
합계		3,070,858	2,485,270	5,556,128	6,887,793	5,242,027 (94.3)	5,091,746 (91.6)	

작성 자	체육건강예술교육과장: 김허중 ☎9599	급식기획팀장: 홍대익 ☎9586	담당: 장순애 ☎9587, 이승훈 ☎9766, 신미선 ☎9088, 류재걸 ☎9767, 이현경 ☎9588, 김지현 ☎9590
	교육시설안전과장: 엄병현 ☎9646	시설관리팀장: 김소라 ☎9657	담당: 조병현 ☎9794

## □ 사업 목적 및 근거

### ○ 목적

- 기후를 생각하는 급식 실천과 건강한 먹거리 공급
- 적정 인력배치 및 외부 전문업체 도입을 통해 근무여건 개선 및 조리인력 부족 문제 해소
- 조리시 발생하는 조리흡 등 유해한 공기로부터 조리종사원 보호를 위하여 환기시설 개선

### ○ 근거

- 「학교급식법」 및 동법 시행령, 시행규칙
- 「서울특별시교육청 학교 급식시설 환경 개선 및 지원 조례」(제9663호, 24926)
- 2025학년도 학교급식 기본방향('25.2.18.)
- 2025학년도 유치원급식 기본방향('25.2.18.)
- 「단체급식시설 환기에 관한 기술지침」(한국산업안전보건공단, '23.8.)
- 서울형 급식실 환기시설 개선 추진계획(서울특별시교육청, 2024)

## □ 추진 실적

### ○ 친환경 학교(유치원) 급식비 교부

- 학교급식 1,352교(초 606교, 중 393교, 고 321교, 특수 32교)
  - 713,439,296천원(식품관리비: 594,980,206천원, 인건비: 118,459,090천원)
- 유치원 급식비 716원(공립 295원, 사립 421원)
  - 50,257,194천원(식품관리비: 31,567,924천원, 인건비: 18,689,270천원)

- 식기류 렌탈 세척사업 지원 사업 실시
  - 조리인력 결원교 등에 식기류 렌탈 세척사업 지원
    - 상반기 36교, 358,500천원 / 하반기 103교, 943,100천원 지원
- 급식종사자 건강권 보호를 위한 급식로봇 설치
  - '24년 한국로봇산업진흥원 공모사업 선정 급식로봇 6대 설치 완료
  - '25년 교육청-강남구청 협업을 통해 한국로봇산업진흥원 공모사업 선정
    - 강남구 관내 3개교(개일초, 개원중, 서울로봇고) 설치 완료
  - 급식로봇 설치 희망교 설치비 지원(1교, 150,000천원)
- 2025학년도 신학기 대비 학교급식 운영준비 현장점검 실시
  - 신학기 학교급식의 원활한 운영 지원을 위한 강남·서초 및 강동·송파 관내 학교(인력난 지속 학교, 방학 중 급식실 공사 학교 등)의 급식 운영준비 현장점검 실시: 13교
- 급식실환기시설 개선사업 추진(교육시설안전과 협조)
  - '24년 환기시설 개선 대상학교 겨울방학 공사 추진완료: 76교
- 친환경 학교급식 연구자문단 운영
  - 기후위기 시대 친환경 학교급식 지속 운영을 위한 식재료 품질기준 및 음식물 낭비 축소 방안 연구를 위한 연구자문단 운영
- 2026년 학교(유치원) 급식 예산편성을 위한 서울시-자치구 협의 실시
  - 적정 급식비 지원을 위한 2026년 학교(유치원)급식 예산편성 규모 등 교육청-서울시-자치구 협의 실시('25.7.28.)
- 친환경 학교급식 전략 세미나 추진
  - 기후위기 시대 영양교사, 영양사의 역할 등 학교급식 관련 전문가와 함께 영양교사, 영양사의 역량 제고를 위한 세미나 개최('25.9.26., 397명)

□ 향후 계획

○ 급식시설 개선사업 추진

- 급식실 환기시설 개선 공사 추진(72교): 연중
- 「서울형 급식실 환기시설 개선 가이드라인 개선방안 및 소음 저감대책 마련 연구용역」 추진

□ 예산 집행 현황

(단위: 천원, %, '25.9.30.기준)

예산 사업명	추진 사업명	'25 예산			'24 최종예산	집행액 및 집행률		사업별 설명자료 쪽수
		본예산 (a)	증감 (b)	예산현액 (A=a+b)		원인행위액 (집행률)	지출액 (집행률)	
☎352. ☎215. 무상급식	식품관리비	319,477,722	204,464,121	523,941,843	625,783,106	402,723,447 (76.9)	399,744,734 (76.3)	☎916- 918
☎353. ☎216. 학교급식 기획운영	급식로봇 도입	-	309,200	309,200	3,000,000	309,200 (100.0)	309,200 (100.0)	☎922- 923
	식기류렌탈 세척운영	400,000	1,020,000	1,420,000	2,380,000	325,000 (22.9)	325,000 (22.9)	☎923
☎407. ☎248. 급식시설 개선	급식실 환기개선	8,813,337	35,148,385	43,961,722	35,000,000	26,310,742 (59.8)	24,480,410 (55.6)	☎1630 ☎1055
합계		328,691,059	240,941,706	569,632,765	666,163,106	429,668,389 (75.4)	424,859,344 (74.5)	

작성 자

특수교육과장:  
최철호 ☎9295

특수교육기획팀장: 이재섭 ☎9533

담당: 최민석 ☎9534, 임효선 ☎9535,  
이정은 ☎9624

특수교육과정팀장: 이유선 ☎8393

담당: 김금하 ☎8395, 최경신 ☎8396,  
이한나 ☎8394

## □ 사업 목적 및 근거

### ○ 목적

- 특수교육대상자 맞춤형 교육과정 운영 강화 및 진로·직업교육 내실화
- 지역 중심의 맞춤형 특수교육지원센터 운영 및 전문성 강화

### ○ 근거

- 「장애인 등에 대한 특수교육법」 제3조, 제5조, 제11조, 제17조, 제20조, 제22~23조
- 2025 서울 특수교육
- 2025 서울 특수교육지원센터 운영 계획

## □ 추진 실적

### ○ 장애유형 및 정도를 고려한 맞춤형 교육과정 운영 지원

- 2025 특수학교 신학년 집중준비기간 운영 자료 개발 보급: '25.2월, 1종
- 2025 특수학교 신학년 학사준비 및 안전 현장 점검: '25.2월, 32교
- 2025학년도 특수학교 교육과정 편성·운영 지원: '25.1~2월, 32교
- 2025 특수학교 자유학기(년)제 운영 점검: '25.2월, 28교
- 특수교육 및 고교학점제 교육과정 지원단 구성·운영: '25.4월, 1단, 6분과 33명
- 2025 특수학교 고교학점제 운영 지원 연수·컨설팅: '25.4월, 27교

### ○ 자율·협력 중심의 교원 수업성장 지원 강화 및 수업나눔 활성화

- 자율·협력 중심 교원 수업성장 지원 기본 계획 안내: '25.3월
- 특수학교 수업성장 네트워크 및 수업나눔 교사단 구성·운영: 39명
- 저경력(3년 이하) 수업 성장 교사 연수: '25.6월, 129명

- **맞춤형 성장 지원 강화 및 지역사회 연계 진로·직업교육 다양화**
  - 발달장애인훈련센터 직업체험 프로그램 운영: 2개 센터, 학생 1,207명
  - 직업실기 역량 강화 자격취득 과정 지원: 44교(특수 10교, 고 34교)
  - 장애학생 대학생활체험 지원 사업: 45교, 205명
  - 장애학생 진로·진학 담당교사(특수: 27명, 일반: 7명) 컨설팅 지원: 33명
  - 전국 장애학생 직업기능경진대회 서울 예선대회 운영: 2종목, 7명
  - 2026 장애학생 대학 입학 설명회 운영: '25.6월, 교사 및 학부모 498명
  - 2025 특수교육대상학생 현장실습 운영 매뉴얼 개정·보급: '25.7월, 1종
  - 2026 특수교육대상자를 위한 대학 입학 진학 코칭자료 개발: '25.7월, 1종
  - 2025 중등 특수교사 진로·직업교육 연수: '25.6월, 교사 195명
  - 통합형 직업교육 거점학교 컨설팅 지원: '25.5~6월, 고 6교
  - 「2025 서울진로직업박람회」 장애학생 학부모 진로상담 운영: '25.7월, 37명
- **문화예술·체육 활동 활성화**
  - 장애학생 건강체력평가 및 회복프로그램 운영 지원: 특수학교 20교
  - 학교자율사업 연계 통합체육활동(탠덤사이클) 지원 안내: 고등학교 2교
  - 문화예술기관 연계 맞춤형 프로그램 운영 협력 지원: 4개 기관
  - 제19회 전국장애학생체육대회 참가: '25.5월, 17개 종목, 학생 116명
- **건강장애학생을 위한 병원학교 운영 및 꿀맛무지개교실 입교 지원**
  - 건강장애학생 인식개선(카드뉴스) 및 병원학교 홍보 자료 안내: 각 1종
  - 병원학교 운영 지원 계획 수립 및 예산 지원: 10교, 253,000천원
  - 병원학교 운영 지원(연중) 및 지원 장학: '25.5~6월, 10교
  - 병원학교 운영 담당자 상반기 협의회: '25.6월, 10교
  - 병원학교 운영 담당자 문화예술연수 및 협의회: '25.9월, 5교
- **장애학생 맞춤형 지원을 위한 특수교육지원센터 전문성 강화**
  - 지역사회 기반의 특수교육지원센터 운영: 11개 센터

- 학생 맞춤형 지원을 위한 특성화 특수교육지원센터 운영: 5개 센터
- 2025 특수교육지원센터 진단평가 전문성 강화(실무중심) 연수: 115명
- 특수교육지원센터 교사 및 전담인력 신학년 집중준비기간 운영: 11개 센터
- 장애학생 인권지원단 운영: 11단(총 242회, 정기지원 166회, 특별지원 76회)
- 특수교육대상자의 학습권 보장을 위한 전문적인 진단평가 체계 구축
  - 의료적 진단평가 운영 및 확대: 159개 협력기관
  - 특수교육대상자 진단·평가 및 선정·배치 도움자료(제2판) 보급
- 고등학교 과정 특수교육대상자 선정 및 배치
  - 2025학년도 고등학교 과정 특수교육대상자 선정·배치 등: 169건
  - 2025학년도 특수교육대상자 고등학교 신입생 1차·2차 추가 배치: 40건
- 장애학생을 위한 인공지능 활용 미래교실 운영
  - 인공지능 활용 미래교실 운영학교 선정 및 지원: 2교 (서울정문학교, 밀알학교)
  - 인공지능 활용 미래교실 운영학교 공유 및 담당자 연수: '25.7월, 교사 45명
  - 기업 탐방을 통한 인공지능(AI)·디지털 활용 역량 강화 연수: '25.9월, 교사 35명

## □ 향후 계획

- 장애유형 및 정도를 고려한 맞춤형 교육과정 운영 지원
  - 특수학교 교육과정 편성·운영 지원 및 교원 연수: '25.9~12월, 32교
  - 2026 특수학교 전공과 입학전형 및 교육과정 승인: '25.9~12월, 26교
  - 특수학교 자유학기(년)제 및 고교학점제 운영 지원: '25.9~12월, 28교
- 자율·협력 중심의 교원 수업성장 지원 강화 및 수업나눔 활성화
  - 특수교사 교직 단계별 연수 운영: '25.10~11월, 교사 60명
  - 특수교사 회복증진 연수 운영: '25.10월, 특수학교 27명
  - 특수교육 수업나눔 축제 운영: '25.11월, 300명 이내
  - 교육지원청 특수교사 교육과정 전문성 강화 연수 지원(연중): 11청 22과
  - 찾아가는 디지털 활용 역량 강화 연수 운영: '25.10~12월, 32교

- **맞춤형 성장 지원 강화 및 지역사회 연계 진로·직업교육 다양화**
  - 장애학생 희망일자리 사업 운영: '25.8~12월, 학생 30명
  - 장애학생 진로·진학 담당교사 컨설팅 지원: 연중
  - 전국 장애학생 직업기능 경진대회 참여: '25.10월, 13명
  - 특수학교 진로전담교사 역량 강화 연수: '25.10월, 31명
  - 특수학교 진로-진학상담지원단 사례 나눔 및 연수: '25.11월, 21명
- **문화예술·체육 활동 활성화**
  - 2025 서울립장애학생체육페스티벌 실시: '25.10월, 중·고 24교, 학생 236명
- **건강장애학생을 위한 병원학교 운영 및 끝맛무지개교실 입교 지원**
  - 병원학교 운영 내실화를 위한 협의회 운영: '25.4분기, 10교
  - 병원학교 운영 사례 나눔을 통한 우수 사례 공유 및 활용: '25.12월, 10교
  - 병원학교 발전 유공자 교육감 표창(협조상): '25.12월(예정)
  - 끝맛무지개교실(교육연구정보원 원격수업) 입교 지원: 연중
- **장애학생 맞춤형 지원을 위한 특수교육지원센터 전문성 강화**
  - 학생 맞춤형 지원을 위한 특성화 특수교육지원센터 확대 운영: 7개 센터
  - 특수교육지원센터 전문성 강화를 위한 실무 중심 맞춤형 연수 운영: 4회
  - 장애학생 인권지원단 운영: 11개청 11단
- **특수교육대상자의 학습권 보장을 위한 전문적인 진단평가 체계 구축**
  - 체계적 진단·평가 관련 연수 운영: 상·하반기 1회
  - 의료적 진단평가 운영 및 확대 (연중): 159개 협력기관, 특수교육대상자 2,700명
- **고등학교 과정 선정·배치**
  - 나이스 서울특수교육 배치시스템 사용자 연수: '25.8월
  - 2026학년도 고등학교 입학 특수교육대상자 선정 및 배치: '25.12월
- **장애학생을 위한 인공지능 활용 미래교실 운영 지원**
  - 기업 탐방을 통한 인공지능(AI)·디지털 활용 역량 강화 연수: '25.9월, 교사 40명

□ 예산 집행 현황

(단위: 천원, %, '25.9.30.기준)

예산 사업명	추진 사업명	'25 예산			'24 최종예산	집행액 및 집행률		사업별 설명자료 쪽수
		본예산 (a)	증감 (b)	예산현액 (A=a+b)		원인행위액 (집행률)	지출액 (집행률)	
373. 특수교육 과정지원	교육과정 연수	2,160	-	2,160	9,980	1,940 (89.8)	1,940 (89.8)	1489
	교육과정 지원단운영	4,420	-	4,420	12,880	4,020 (91.0)	4,020 (91.0)	1490
	특수학교 자유학년제	2,280	-	2,280	10,960	2,280 (100.0)	2,280 (100.0)	1492
	수업혁신 지원	35,200	-	35,200	44,600	23,639 (67.2)	23,639 (67.2)	1490- 1491
377. 특수학교 (급)교원 전문성 신장연수	국립특수 교육원원격 연수원위탁	54,906	-	54,906	61,074	54,906 (100.0)	54,906 (100.0)	1507
373. 특수교육 과정지원	진로직업교육 활성화	226,200	-	226,200	572,120	180,900 (80.0)	180,900 (80.0)	1491
㉞232. 장애학생 진로탐색 및진로 체험지원 (특별교부금)	장애학생 직업실기 역량 강화	-	80,000	80,000	65,000	79,700 (99.6)	79,700 (99.6)	㉞991
	장애학생 대학생활 체험지원	-	95,000	95,000	100,000	94,700 (99.7)	94,700 (99.7)	
	장애학생 진로체험활동 및업가능화	-	40,000	40,000	30,000	40,000 (100.0)	40,000 (100.0)	
370. 병원학교 운영지원	병원학교 운영	253,000	-	253,000	253,000	253,000 (100.0)	253,000 (100.0)	1475

예산 사업명	추진 사업명	'25 예산			'24 최종예산	집행액 및 집행률		사업별 설명자료 쪽수
		본예산 (a)	증감 (b)	예산현액 (A=a+b)		원인행위액 (집행률)	지출액 (집행률)	
376. 특수교육 지원센터 운영	시설설비 개선및교구 기자재구입	60,500	-	60,500	66,000	50,434 (83.4)	50,388 (83.3)	1503
	운영비지원	693,630	-	693,630	713,280	376,583 (54.3)	344,611 (49.7)	
374. 특수교육 대상자신 입생배치	나이스연계 특수교육 지원프로그램 운영	20,432	-	20,432	20,432	19,600 (95.9)	14,750 (72.2)	1496
	특수교육 대상자고등 학교배치	13,037	-	13,037	19,701	1,719 (13.1)	1,719 (13.1)	
375. 특수교육 정책지원	특수교육 운영위원회	74,220	-	74,220	75,660	50,755 (68.4)	49,855 (67.2)	1499
	특수교육 장학자료개발	14,460	-	14,460	22,590	12,100 (83.7)	12,100 (83.7)	
㉔230. 장애학생 교육혁신 기반조성 (특별교부금)	인공지능활용 미래교실운영	-	90,000	90,000	80,000	90,000 (100.0)	90,000 (100.0)	㉔983
	특수학교 고교학점제 및 교육과정 운영지원	-	20,000	20,000	10,000	15,220 (76.1)	15,220 (76.1)	
	맞춤형 건강체육 활동지원	-	41,000	41,000	17,000	32,930 (80.3)	32,930 (80.3)	㉔982
합계		1,454,445	366,000	1,820,445	2,184,277	1,384,426 (76.0)	1,346,658 (73.9)	

작성 자

특수교육과장: 최철호 ☎9295  
특수교육기획팀장: 이재섭 ☎9533

통합교육운영팀장: 공의석 ☎9799

담당: 임효선 ☎9535

담당: 김선해 ☎9723, 정혜정 ☎9727  
김예리 ☎9719, 김남희 ☎9743**정책배리어프리** (barrier-free)

정책 수립 시 계획부터 실행에 이르기까지 장애학생 지원 방안을 함께 고려하여 의도치 않은 차별 예방과 다양성 존중의 협력적 통합교육 실현

**더공감교실**

특수교사 추가 배치로 통합교육 지원 및 일반·특수교사의 협력교수가 활발하게 이루어지는 서울형 통합교육 중점학교

**시와 함께하는 사회정서학습교실**

시·에듀테크 기반 일반·특수교사의 협력으로 장애학생과 일반학생의 사회정서역량을 함께 신장하는 통합교육 프로그램

**학생주도 장애공감활동 프로젝트**

학생자치회·동아리 중심으로 기획·운영되는 장애이해 및 인식개선 활동 프로젝트

**서울긍정적행동지원** PBS(Positive Behavior Support)

학생의 문제행동 기능을 파악하고, 행동에 영향을 미치는 환경의 개선 및 바람직한 행동 지도를 통해 긍정적 학교 문화를 조성하는 서울형 행동중재지원체제

 **사업 목적 및 근거**○ **목적**

- 일반·특수교육의 통합교육 협력 강화로 다양성을 존중하는 학교문화 조성
- 학교공동체의 통합교육 실천 역량 강화
- 협력적 서울교육을 위한 일상 속 장애공감문화 활성화
- 서울긍정적행동지원 전문가 체제 운영으로 현장중심 행동중재지원 강화

○ **근거**

- 「장애인 등에 대한 특수교육법」 제21조, 「초·중등교육법」 제59조
- 통합교육 중장기 발전 계획(2022~2026)
- 2025 서울 특수교육 및 통합교육 기본계획

## □ 추진 실적

- **협력과 소통으로 함께 만들어가는 통합교육 지원체제 구축**
  - 정책배리어프리(교육청, 학교) 2종 포스터 및 영상 개발·보급: 교육(지원)청 및 특수교육대상학생 재학교 1,141교
  - (학교단위) 더공감교실 연구/운영학교 선정·운영 총 22교(연구 8교, 운영 14교)
    - ※ (실천내용) 일반·특수교사의 보편적 학습설계 적용 협력교수, 학교 안 정책배리어프리 실천으로 상호협력적 학교 문화 조성
  - (학급단위) 더공감교실 선정·운영: 유·초·중·고, 총 20교
  - 더공감교실 교원 역량 강화 연수: 관리자 27명, 교사 97명
  - 더공감교실지원단 구성 및 컨설팅 운영: 유 7개원, 초 8교, 중 5교
  - AI와 함께하는 「사회정서학습교실」 선정·운영: 초 20교
  - AI와 함께하는 「사회정서학습교실」 운영 교사 전문성 신장 연수: 40명
  - 통합교육지원단 컨설팅 및 연수 운영: 11개청 11단
  - 일반학교 교(원)장 통합교육 역량 강화 연수: '25.5월, 850명
  - 일반학교 교(원)감 통합교육 역량 강화 연수: '25.9월, 910명
  - 일반학교 통합교육 실행 지원 도움자료 개발: 3종
  - 장애영유아 통합교육 거점기관 운영: 11개 특수교육지원센터
  - 장애영유아 통합교육 실행 지원 도움자료 개발: '25.5월~11월 중
- **‘다 다름에서 함께 다다름’ 을 위한 일상 속 장애공감문화 활성화**
  - 학생 주도(학생자치 및 동아리) 장애공감활동 학교 선정·운영: 초 8교, 중 7교, 고 12교, 총 27교
  - 학생 주도(학생자치 및 동아리) 장애공감활동 모니터링 및 추가 예산 교부: '25.8월
  - 교육과정 연계 장애이해교육 자료 안내: '25.2월
  - 일상 속 장애공감활동 실천사례 공모전 우수 사례 보급: '25.3월
  - 2022 개정 교육과정 연계 장애이해교육자료 개발(초1~2학년): 1종
  - 2022 개정 교육과정 연계 장애이해교육자료 개발(초3~4학년): '25.4월~11월 중

- 학교급별 맞춤형 찾아가는 장애이해교실 운영: 122교, 542학급
- 장애학생 인권지원단 운영: 11개청 11개 특수교육지원센터
- 현장중심 서울긍정적행동지원(서울PBS) 지원체제 강화
  - 학교차원 긍정적행동지원 운영학교 선정: 36교(특수학교 26교, 행동중재 전문교사 운영학교 10교)
  - 긍정적행동지원단 분과별 협의회 운영: 36교 6분과
  - 학교차원 긍정적행동지원 운영학교(행동중재전문교사 운영학교 포함) 상반기 모니터링 및 컨설팅: 23교
  - 서울PBS플랫폼 특수학교 설명회: '25.3월, 교감 28명, 교사 43명
  - 행동중재전문교사 1기 양성(심화과정) · 2기 양성(기본과정): '25.4월~7월
  - 행동중재전문교사 1기 심화과정(PCM) 연수 운영: 13명(행동중재전문교사 8명, 행동중재전문관 4명, 업무 담당 교육전문직원 1명)
  - 긍정적행동지원가 배치 및 운영: 10명
  - 긍정적행동지원가 보수교육 및 상반기 평가 운영: 9명
  - 장애학생 행동중재 가이드라인 도움자료 개발: '25.9월~12월
  - 행동중재 외부전문가 지원단 구성 및 위촉: 총 48명
    - ※ 감각통합 및 작업: 22명, 행동분석: 24명, 특수교육: 2명
  - 행동중재 외부전문가 지원단 분기별 사례 컨퍼런스: 3회
  - 개별 행동중재지원 학생: 정기 15명, 수시 23명
  - 행동중재 정가지원 학생 소속학교 교사 자율 연구회 운영: 3회
  - 서울긍정적행동지원 실행 역량 강화 연수 운영: 교원 1,843명, 학부모 321명
  - 서울긍정적행동지원(서울PBS) 영상, 카드뉴스, 리플릿 홍보: 3종
- 통합교육지원 순회교육 운영
  - '25.3월~9월, 유·초·중·고등학생 184명
  - 학년 초 순회교육 방문 협의회: 11개 특수교육지원센터
  - 교수-학습활동 지원 유형 다양화로 수요자의 선택권 보장
  - 학교적응 지원 강화를 위한 교원·학부모 대상 상담 및 정보 제공

## □ 향후 계획

- 더공감교실 및 정책배리어프리 실천 사례 성과나눔: '25.12월
- AI와 함께하는 사회정서학습교실 운영 성과나눔: '25.12월
- 더공감교실지원단 운영 평가회: '25.10월
- 교육(지원청) 통합교육협의체 워크숍: '25.11월
- 일반·특수교사 협력증진 연수 운영: '25.10월
- 교육과정 연계 장애공감활동 실천사례 공모전 운영: '25.9월~12월
- 학교차원 긍정적행동지원 운영학교 업무 담당자 역량 강화 워크숍: '25.10월
- 행동중재전문교사 토크콘서트 및 서울긍정적행동지원 실천 사례 나눔: '25.11월
- 긍정적행동지원가 보수교육 운영 및 하반기 평가: '25.12월
- 행동중재 외부전문가 지원단 사례 컨퍼런스 운영: '25.11월
  - ※ 행동중재 외부전문가 지원단: 48명(행동치료사, 감각통합치료사 등)
- 행동중재 정기지원 학생 소속학교 교사 자율 연구회 평가회: '25.11월
- 서울긍정적행동지원 실행 역량 강화 학부모 연수 운영: '25.10월
- 통합교육지원 순회교육 운영 평가회: '25.12월

## □ 예산 집행 현황

(단위: 천원, %, '25.9.30.기준)

예산 사업명	추진 사업명	'25 예산			'24 최종예산	집행액 및 집행률		사업별 설명자료 쪽수
		본예산 (a)	증감 (b)	예산현액 (A=a+b)		원인행위액 (집행률)	지출액 (집행률)	
372. 통합교육 지원	교육과정중심 통합교육 (더공감교실)	139,500	-	139,500	138,500	139,225 (99.8)	139,225 (99.8)	1484
㉞229 장애유형별 맞춤형교육 지원강화 (특별교부금)	더공감교실 운영지원	-	293,760	293,760	197,760	265,928 (90.5)	265,928 (90.5)	㉞977
	통합교육 지원단 운영	-	72,240	72,240	72,240	33,939 (47.0)	33,939 (47.0)	
㉞230 장애학생 교육혁신 기본조성 (특별교부금)	AI와 함께하는 사회정서 학습교실 운영	-	110,000	110,000	-	102,559 (93.2)	102,559 (93.2)	㉞983
㉞229 장애유형별 맞춤형교육 지원강화 (특별교부금)	장애영유아 교육지원	-	61,000	61,000	35,000	43,919 (72.0)	43,554 (71.4)	㉞977
372. 통합교육 지원	통합교육 전문가 협의체 구축및운영	2,220	-	2,220	6,210	2,220 (100.0)	2,220 (100.0)	1485
	통합교육 활성화 연수지원	25,120	-	25,120	32,670	20,000 (79.6)	20,000 (79.6)	1486
㉞231 장애학생 인권보호및 교육권보장 (특별교부금)	장애공감 문화 확산	-	100,000	100,000	45,000	95,000 (95.0)	95,000 (95.0)	㉞986
372. 통합교육 지원	장애공감 문화 조성	105,000	-	105,000	104,400	96,667 (92.1)	68,087 (64.8)	1485

예산 사업명	추진 사업명	'25 예산			'24 최종예산	집행액 및 집행률		사업별 설명자료 쪽수
		본예산 (a)	증감 (b)	예산현액 (A=a+b)		원인행위액 (집행률)	지출액 (집행률)	
㉔231 장애학생 인권보호및 교육권보장	장애학생 인권지원단 및특수교육 대상자 인권 실태조사	-	177,000	177,000	143,000	103,364 (58.4)	82,481 (46.6)	㉔986
㉔229 장애유형별 맞춤형교육 지원강화 (특별교부금)	발달장애 학생정서· 행동지원	-	350,000	350,000	390,000	278,110 (79.5)	278,110 (79.5)	㉔974
371. 장애학생 교육활동 지원	긍정적 행동지원 운영	142,550	-	142,550	513,450	125,339 (87.9)	116,761 (81.9)	1478
	행동중재 특별지원	229,965	-	229,965	476,721	189,245 (82.3)	189,245 (82.3)	1480
376. 특수교육 지원센터 운영	순회교육 운영	84,000	-	84,000	163,000	58,673 (69.8)	58,333 (69.4)	1502
합계		728,355	1,164,000	1,892,355	2,317,951	1,554,188 (82.1)	1,495,442 (79.0)	

작 성 자	특수교육과장: 최철호 ☎9295	특수교육기획팀장: 이재섭 ☎9533	담당: 노지현 ☎9729, 신승전 ☎9583
		특수교육지원팀장: 이유선 ☎8393	담당: 김금하 ☎8395, 최경신 ☎8396, 이한나 ☎8394
		특수교육지원팀장: 류수남 ☎9597	담당: 임석인 ☎9598, 이승엽 ☎9027, 윤선호 ☎9728, 양수지 ☎9584, 이초롱 ☎9293

## □ 사업 목적 및 근거

### ○ 목적

- 특수교육대상자의 건강한 성장 발달을 돕는 관련 서비스 지원
- 특수교육대상자의 전인적 발달 및 교육활동 지원을 위한 지원인력 확보 및 적정 배치
- 돌봄교실 및 방과후학교 운영을 통한 학부모의 사회활동 참여 기회 확대 및 사교육비 경감
- 장애아어린이집 대상 진단·평가 및 특수교육 관련서비스 지원을 통한 장애유아 교육격차 해소

### ○ 근거

- 「장애인 등에 대한 특수교육법」 제14조, 제17조, 제19조, 제26조, 제28조
- 「정부조직법」 제28조
- 「장애인 등에 대한 특수교육법 시행령」 제23조~제27조, 제29조
- 2025 서울 특수교육 및 서울 특수교육지원센터 운영 계획

## □ 추진 실적

### ○ 특수교육대상자 학습보조기 및 보조공학기기 지원

- 보조공학기기 및 FM송수신기 지원: 75명, 총 196,834천원

### ○ 특수교육대상자 치료지원 운영: '25.1~9월, 월 평균 9,740명

### ○ 장애아전문어린이집 장애유아 진단·평가비 지원: '25.1~9월 총 13명

### ○ 장애아전문어린이집 장애유아 치료지원 운영: '25.1~9월: 총 59명

○ **중도·중복장애학생 건강관리 지원**

- (상주·순회지원) 교육청-의료기관(서울대학교병원 소아청소년과) 업무협약 체결
  - 학교 내 중도장애학생의 안전한 학교생활을 위한 의료적 지원: 서울나래학교, 서울정민학교, 서울정진학교, 연세대학교재활학교(11월 배치예정) ※ 창동중학교: 순회간호사가 주 1회 방문하여 학생 건강상태 확인
    - ※ 상주간호사 의료적 처치, 교육간호사가 학교 순회 교육 및 연수, 컨설팅 실시 등
- (방문지원) 학교-의료기관(재활의학과) 계약 체결
  - 의료팀이 학교를 정기 방문하여 장애학생 건강관리 지원: 서울나래학교, 서울정민학교, 서울정진학교, 서울새롬학교

○ **특수교육대상자 통학비 지원(1학기)**

- 공·사립 중·고·특수학교 354교, 4,452명, 총 649,998천원

○ **특수교육대상자 체험활동 등 교육활동 지원인력 인건비 지원: 1,530,953천원**

○ **특수학급 이전·환경개선비 및 신·증설비 지원**

- 특수학급 이전 및 환경개선비 지원: 하늘초 50,000천원, 녹천중 40,000천원
- 특수학교 진로·직업교육 디지털 환경지원 사업 지원: 7교, 교당 50,000천원 이내
  - \* 서울광진학교, 서울나래학교, 서울다원학교, 서울서진학교, 서울정민학교, 서울정진학교, 다니엘학교
- 특수학교 학교진로활동실 구축 지원: 1교 (교남학교)
- 특수학교 인공지능 활용 미래교실 지원: '25.8월, 4교\*, 교당 30,000천원
  - \* 서울경운학교, 서울정진학교, 서울삼성학교, 은평대영학교
- 2025학년도 특수학급 신·증설 대상교 지원: 총 50학급, 학급당 유 20,000천원, 초·중·고 40,000천원

○ **특수교육대상학생 지역기관 연계 방과후학교 활성화 운영**

- 20개 기관이 공모에 참여, 17개 기관 선정·계약, 26개 프로그램 운영

○ **특수학교 방학중 선택형교육프로그램(방과후학교) 운영비 추가 지원**

- 공·사립 특수학교: 15교, 122부서, 부서당 1,000천원

○ **특수학교 돌봄교실 운영비 추가 지원**

- 공·사립 특수학교: 99교실, 돌봄교실당 약 1,900천원
- 유치원 특수학급: 75교실, 학급당 운영비 3,500천원

- 특수학교(급) 늘봄학교 운영비 등 추가 지원
  - 늘봄지원실장 대체 한시적 기간제 교사 배정: 공립 6교(교당 1명)
  - 초1~2 늘봄학교(맞춤형프로그램) 운영비 지원: 교실당 약 9,300천원
  - 참여학생 및 행정업무 지원인력 인건비 지원: 공사립 특수학교 25교
- 특수교육지원인력(특수교육실무사) 배치 및 운영: 1,464명
  - ※ 특수학급 특수교육실무사 증원 배치('24년 1,412명→'25년 1,464명, 52명 증원)
- 장애아전문어린이집 장애유아 진단·평가비 지원: '25.1.~9월, 총 13명
- 장애아전문어린이집 장애유아 치료지원 운영: '25.1.~9월, 총 59명

## □ 향후 계획

- 특수교육대상자 통학비 지원(2학기): '25.12월, 4,400명
  - ※ 학생 출석일 수×1일 2,000원, 보호자 동반 시×1일 4,000원 기준
- 특수학급 환경개선비 추가 지원
  - 특수학급 이전 및 환경개선비 지원: '25.10~11월
  - 특수학교 인공지능 활용 미래교실 지원 학교 모니터링 및 점검: '25.12월
- 특수교육대상학생 지역기관 연계 방과후학교 활성화 운영
  - 초·중등 특수교육대상학생 지역기관 연계 방과후학교 운영 사업 추진(2차)
- 특수교육대상학생 교육활동 지원인력 인건비 추가 지원
  - 체험활동 등 교육활동 시간제 인건비 지원: 1,438,356천원
- 특수학교 서울형 늘봄학교 운영 활성화
  - 늘봄학교(맞춤형) 운영비 및 지원인력 인건비 추가 지원: '25. 10월
  - 늘봄학교 늘봄전담인력(늘봄지원실장) 정원 확보 및 배치: '25. 12월
- 장애아어린이집 특수교육 관련서비스(치료지원) 점진적 확대
  - 장애아전문·통합어린이집 장애유아 치료지원 서비스 연간 지원

## □ 예산 집행 현황

(단위: 천원, %, '25.9.30. 기준)

예산 사업명	추진 사업명	'25 예산			'24 최종예산	집행액 및 집행률		사업별 설명자료 쪽수
		본예산 (a)	증감 (b)	예산현액 (A=a+b)		원인행위액 (집행률)	지출액 (집행률)	
367. 특수교육 관련 서비스	보조공학 기가지원	200,420	-	200,420	400,420	195,414 (97.5)	195,414 (97.5)	1462
	중도중복 장애 학생지원	18,244,800	-	18,244,800	16,867,000	14,859,686 (81.4)	14,859,686 (81.4)	1463
㉔229. 장애유형별 맞춤형교육 지원강화	중도중복 장애학생 의료적지원	-	168,000	168,000	168,000	168,000 (100.0)	168,000 (100.0)	㉔974
	중도중복 장애학생 의료적지원 (특별교부금)	-	392,000	392,000	392,000	392,000 (100.0)	168,000 (100.0)	
㉔367. ㉔965. 특수교육 관련서비스	통학비 지원	1,496,000	-	1,496,000	1,496,000	652,044 (43.6)	652,044 (43.6)	1464
	체험활동등 교육활동 지원인력 인건비	1,432,424	216,190	1,648,614	1,427,665	1,562,410 (94.8)	1,559,367 (94.6)	㉔1463 ㉔965
㉔368. ㉔228. 특수학교(급) 환경개선	특수학교(급) 이전및환경 개선	540,000	120,000	660,000	340,000	580,000 (87.9)	580,000 (87.9)	㉔1468 ㉔971
	특수학교(급) 환경개선 신증설	1,540,000	600,000	2,140,000	2,500,000	1,823,924 (85.2)	1,823,924 (85.2)	
369. 방과후 활동지원	특수학교(급) 방과후학교	4,610,000	-	4,610,000	6,175,000	4,230,500 (91.8)	4,230,500 (91.8)	1472
95. 학교개별 교부운영비	돌봄교실 운영지원	447,500	-	447,500	412,500	447,500 (100.0)	447,500 (100.0)	360
㉔224. 특수늘봄운영 (특별교부금)	특수학교 서울형늘봄 학교운영	-	2,610,733	2,610,733	1,416,100	1,498,556 (57.4)	1,498,556 (57.4)	㉔959
㉔225. 특수학교늘봄 학교운영지원	특수학교 늘봄학교	-	1,346,573	1,346,573	2,518,695	1,346,549 (99.9)	1,346,549 (99.9)	㉔962
㉔25. 유보통합운영 (특별교부금)	어린이집 장애유아 지원강화	-	250,000	250,000	-	29,850 (11.9)	29,850 (11.9)	㉔77
특수유보 통합운영 (특별교부금)	어린이집 장애유아 지원강화	-	50,000	50,000	96,100	-	-	특교편성 예정
합계		28,511,144	5,753,496	34,264,640	34,209,480	27,786,433 (83.4)	27,559,390 (82.7)	