

2025년 주요업무 보고

2025. 11. 14.

서울특별시 광역치매센터

I. 일반 현황

1 기관 현황

- 기관명 : 서울특별시 광역치매센터 (수탁기관 : 서울대학교병원)
- 소재지 : 서울시 종로구 대학로 47 이화예술동 건물, 2층
- 시설규모 : 362.82㎡ (109.75평).
- 주요시설 : 센터장실 1, 사무실 1, 교육실 1, 소회의실 1, 서고 1
- 개소일 : 2006. 12. 20.
- 민간위탁 경과 : 서울대학교병원과 9차 협약

선정방법	위탁기간	수탁기관
신규위탁(최초)	' 07.1.1.~' 08.12.31. (2년)	서울대학교병원
재계약 및 재위탁(공모)	' 09.1.1.~' 24.12.31. (16년)	서울대학교병원
재계약(9차)	' 25.1.1.~' 27.12.31. (3년)	서울대학교병원

□ 위탁사무

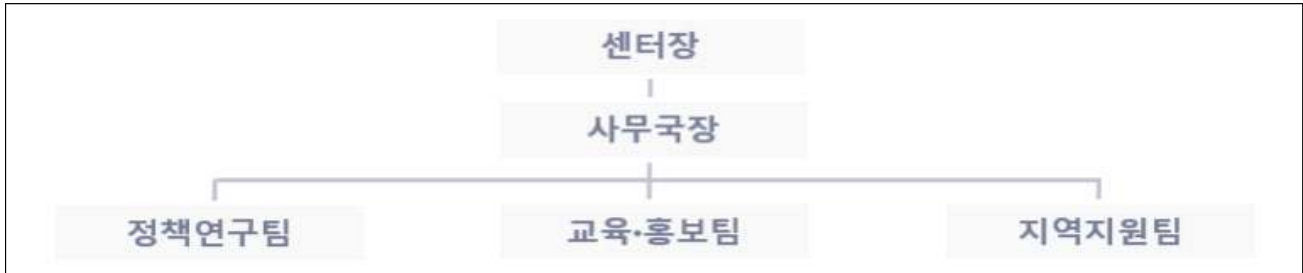
- ① 치매관련 대책 수립 및 치매관리사업 기획
- ② 치매관련 연구
- ③ 치매관리사업 수행기관(치매안심센터 및 노인복지시설 등) 연계 및 기술지원
- ④ 치매관련 시설·인프라 등 자원조사 및 연계체계 마련
- ⑤ 치매관련 종사인력에 대한 교육·훈련
- ⑥ 치매환자 및 가족에 대한 지원(치매의 예방·교육 및 홍보 등)
- ⑦ 치매 인식개선 교육 및 홍보
- ⑧ 치매관리법 제6조에 따른 서울시 치매관리에 관한 시행계획 수립·지원
- ⑨ 치매관리법 제12조의3에 따른 후견인 후보자 추천, 선임된 후견인에 대한 감독지원 및 후견사무의 지원
- ⑩ 서울특별시장이 특별히 필요하다고 인정하는 치매관리사업 등

□ 주요 연혁

- 치매관리사업 개선 방안 수립 (시장방침 제324호) : '06.9월
- 서울시 광역치매센터 업무시작 : '07.1월
- 서울특별시 치매센터로 명칭 변경 : '09.5월
- 치매관리법 제정 (제20조 치매관리업무의 위임과 위탁) : '11.8월
- 서울특별시 치매센터 설치 및 운영 조례 제정 : '12.1월
- 서울특별시 광역치매센터 지정 (보건복지부) : '13.7월
- 서울특별시 광역치매센터 설치 및 운영 조례 일부 개정 : '16.7월
- 치매국가책임제 실시 : '17.9월
- 서울특별시 광역치매센터 설치 및 운영 조례 일부 개정 : '21.12월
- 서울특별시 광역치매센터 설치 및 운영 조례 일부 개정 : '25.9월

2 조직 및 인력 ('25. 9월 말 기준)

□ 조 직 : 3팀, 현원 13명



※ 보건복지부 인력규모(권장사항) 8~12명(센터장 및 연구개발부 제외 인원)
 ⇨ 센터장(비상근) 제외 상근인력 12명

□ 팀별 업무

구 분	인 원		주 요 업 무
센터장	1명	센터장 1명	▶ 센터 운영 및 사업 총괄 관리
사무국장	1명	사무국장 1명	▶ 센터 사업 및 운영 전반에 관한 사무 총괄 ▶ 사업계획 수립 및 추진 관리, 예산회계·행정 업무 지도 ▶ 25개구 치매안심센터 업무 총괄, 대외적 업무수행
정책연구팀	4명	팀장 1명 연구위원 2명 팀원 1명	▶ 치매관리사업 시행계획 수립지원, 센터 사업계획 수립 및 실적, 성과관리 ▶ 운영위원회, 협의체 등 간담회 ▶ 서울시 치매관리사업 설명회, 성과공유회 ▶ 치매 인식도 조사 등 기초자료 연구, 통계관리 ▶ 서울형 디지털 인지기능 개선 콘텐츠 연구 개발 ▶ DB 및 홈페이지, 브레인핏45 앱 등록관리
교육·홍보팀	4명	팀장 1명 팀원 3명	▶ 치매안심센터 종사자 교육 (기술지원) ▶ 돌봄·복지 등 유관기관 종사자 교육과정 개발·운영 ▶ 치매안심병원, 공립요양병원 기술지원 ▶ 천만시민 기억친구, 기억다방, 경도인지장애 일자리 사업 ▶ 치매 극복의 날(극복주간), 걷기대회, 캠페인 ▶ 유튜브, SNS 등 온라인 홍보 채널 운영 ▶ 치매인식개선 공모전, 소식지 제작, 언론홍보 ▶ 치매안심마을, 치매극복선도단체 ▶ 네트워크 확대(MOU), 민관협력특화사업 ▶ 회계, 인사, 행정업무
지역지원팀	3명	팀장 1명 팀원 2명	▶ 치매안심센터 평가 및 기술지원, 가치나눔회 ▶ 맞춤형 사례관리, 치매안심주치의 ▶ 안내서 발간(지역사회자원 등) ▶ 조기 검진, 치료비, 조호물품, 배회인식표, GPS ▶ 치매 가족 교실, 가족 카페, 자조 모임 ▶ 공공후견인 광역지원단 운영 ▶ 인지 건강 프로그램, 기억지킴교실, 치매환자쉼터 ▶ 가가호호 기억친구

3 2025년 예산

□ 예산규모 : 1,345,148천원 ※ 공공후견사업 예산 포함

□ 치매관리사업 운영비 구성비

예산 구분	예산액	집행액	
	금액(천원)	금액(천원)	집행률(%)
합 계	1,345,148	874,670	65.0
인 건 비	828,999	583,190	70.3
운 영 비	75,180	50,470	67.1
일 반 관 리 비	2,121	1,566	73.8
광역치매센터 사업비	424,747	233,814	55.0
공공후견사업비	14,101	5,630	39.9

4 주요 관리자 현황 ('25. 9월 말 기준)

구분	성명	임기	주요 경력
1 센터장	이동영 	'25.1.1. ~ '27.12.31.	<ul style="list-style-type: none"> • 현) 서울대학교병원 정신건강의학과 교수 • 현) 서울광역치매센터 센터장 • 현) 대한노인정신의학회 차기이사장
2 사무국장	윤세희 	'25.1.1. ~ '27.12.31.	<ul style="list-style-type: none"> • 현) 서울광역치매센터 사무국장 • 前) 인천광역시광역치매센터 사무국장 • 前) 서초구치매안심센터 총괄팀장

II. 운영 방향

1 추진목표 및 방향

비전	“서울시와 함께하는 치매 걱정 없는 건강한 노년 구현”		
목표	<ul style="list-style-type: none"> ■ 일상생활 속 시민 뇌건강관리 강화 <ul style="list-style-type: none"> - 브레인핏45 앱 사용 치매 예방 활동 실천 시민 ' 25년 1만명 → ' 27년 18만명 ■ 치매 맞춤형 관리 및 지역 치매돌봄 역량강화 고도화 <ul style="list-style-type: none"> - 서울형 치매 등록관리업무 매뉴얼 시범적용(' 25년 20개소 → ' 26년 25개소 확대) - 치매전문교육 강사단 양성(52명), 서울형 좋은돌봄 데이케어센터 전문교육 확산(26개소) 		
추진 과제	교육 연구	<ul style="list-style-type: none"> ✓ 맞춤형 치매관리 프로그램 개발 및 치매안심센터 적용을 통한 표준화 ✓ 치매시설 종사자 전문성 강화 교육과정 개발, 운영 및 확대 ✓ 치매정책개발을 위한 기초자료 연구 및 통계관리 	
	기술 지원	<ul style="list-style-type: none"> ✓ 지역치매안심센터 관리 및 운영지원, 기술지원 및 모니터링 ✓ 市 치매관리사업 매뉴얼 제작 및 성과평가대회 운영 ✓ 치매공공후견사업 광역지원단 운영 	
	교육 홍보	<ul style="list-style-type: none"> ✓ 치매 관련 종사자 역량강화 교육 체계화 ✓ 치매인식개선 행사 및 프로그램 운영 	
	지역자원 네트워크 강화	<ul style="list-style-type: none"> ✓ 치매안심마을 중심 치매친화 지역사회 강화 ✓ 치매안심주치의 확대를 통한 AIP 지원 ✓ 지역자원 안내서 발간 및 공유 ✓ 가가호호 기억친구(노인일자리사업) 운영 	
추진 전략	<div style="border: 1px solid black; padding: 10px;"> <p style="text-align: center;">초고령 사회, 공진화 전략을 통한 치매안심관리 역량강화</p> <hr/> <div style="display: flex; justify-content: space-around;"> <div style="border: 1px solid black; padding: 5px; text-align: center;">치매안심서비스 품질 향상</div> <div style="border: 1px solid black; padding: 5px; text-align: center;">사회환경 변화 대응 미래 기반 구축</div> <div style="border: 1px solid black; padding: 5px; text-align: center;">치매관리사업 지역자원 연계 고도화</div> </div> </div>		

2 주요 사업 실적



1 수요자 중심, 선제적 치매예방을 위한 연구 및 통계관리

- 디지털 뇌건강 관리 앱 브레인핏45 개발 시범운영 참여자 15,037명(목표 150.4% 달성)
- 치매정책 개발을 위한 기초연구 수행 장기요양 자료 7.1만 건 분석, 시민 치매 인식도 정답률 80.8% (+3.3%p) 달성

2 치매안심서비스 품질 향상을 이끄는 기술지원

- 치매안심센터 운영 컨설팅 지원(컨설팅센터 치매환자 서비스 이용률 22% 증가)
- 지역 치매돌봄 역량강화 고도화(서울형 치매 등록관리업무 매뉴얼 시범적용, 치매 전문교육 강사단 52명 양성 지역사회 돌봄서비스 전문성 향상에 기여)

3 종사자 맞춤형 교육 강화 및 치매 가족 사회적 인식개선

- 맞춤형 사례관리 전문 인력 56명 양성(목표 50명 초과 달성, 공공 인재 역량 강화)
- 치매환자 가족에 대한 사회적 인식개선 및 사회참여 증진 프로그램 운영 (기억다방 이용자 19,314명, 목표 193.1% 달성)

4 치매친화 환경 조성을 위한 네트워크 구축 고도화

- 치매안심주치의 병원 814개소 확보, 치매극복선도단체 누적 842개, 치매안심가맹점 842개 등 지역사회 돌봄자원 및 민관협력 네트워크 확대
- 서울시 곳곳 치매안심마을 116개, 지속가능한 치매친화 지역사회 조성

III. 2025년 주요사업

1. 연구 · 통계관리

2. 기술지원

3. 교육 · 홍보

4. 네트워크 구축 · 연계

① 연구 · 통계관리

① 맞춤형 치매 관리 프로그램 개발

② 치매시설 종사자 전문성 강화 교육과정 개발·확대

③ 치매정책 개발을 위한 기초자료 연구

1 맞춤형 치매관리 프로그램 개발

◆ 수요자 중심의 공공관리 서비스, 디지털 인지기능 개선 콘텐츠 개발 및 적용

□ 사업개요

- 사업대상 : 25개구 치매안심센터, 45세 이상 일반시민
- 사업내용 : 등록관리 매뉴얼 시범적용, 디지털 뇌 건강관리 서비스 앱 개발
- 성과목표

성과지표명	목표	'25년 추진실적
등록관리 매뉴얼 시범운영 설명회, 간담회 개최횟수	2회	2회
브레인핏45 앱 시범운영 참여자수	10,000명	15,037명

- 소요예산 : 82,409천원

□ 추진실적

- 대상자 중심 관리강화를 위한 「서울형 치매 등록관리업무 매뉴얼(2024)」 시범 적용
 - 설명회(3.25.), DB 구축(4.30.) 후 시범적용 진행중 (20개 자치구 참여)
 - 간담회(4.18.), 시범적용 간 의견조사(9.26.)를 통한 개선사항 도출
- 디지털 뇌 건강관리 서비스 앱 개발 (브레인핏45)
 - 예산 타당성 심사(4월), 시나리오 수정 및 콘텐츠 보완 등 앱 개발(4월~9월)
 - ※ 치매 위험도 점수 산출, 뇌 건강을 위한 개별 맞춤 처방, 일일 미션 제공
 - 앱 런칭(9.19.) 및 일반시민 대상 시범운영 중
 - ※ 손목닥터 9988+ 앱 연동, 치매극복의 날 기념행사를 통한 공식 홍보

※예산집행현황

(단위 : 천원, '25.9.30. 기준)

사업명	예산현액	집행액	집행률	'25년말 집행예상액	
				예상액	집행률
서울시 치매 등록관리 업무 매뉴얼 시범적용	3,430	-	-	3,430	100%
서울형 디지털 인지기능 개선 콘텐츠	78,979	60,194	76.2%	78,979	100%

□ 향후계획

- 서울형 치매 등록관리업무 매뉴얼 시범적용 사업 결과보고서 발간 : '25.12월
- 서울형 디지털 인지기능 개선 콘텐츠 개발 최종보고서 발간 : '25.12월

2 치매시설 종사자 전문성 강화 교육과정 개발 · 확대

- ◆ **유관기관 종사자(요양보호사, 간병사) 치매전문교육과정 개발·확대를 통한 지역사회 치매돌봄의 질 향상**

□ 사업개요

- 사업대상 : 서울시 치매 유관기관 종사자
- 사업내용 : 유관기관 종사자(요양보호사, 간병사) 치매전문교육과정 개발·확대
- 성과목표

성과지표명	목표	'25년 추진실적
치매지식 태도, 기술의 긍정적 변화	65%	종사자 교육 12월 완료 예정
교육과정 및 콘텐츠 개발 보급	2건	12월 완료 예정
서울시 치매환자 장기요양서비스 자료분석 건수	5.2만건	7.1만건

- 소요예산 : 25,900천원

□ 추진실적

- 유관기관 종사자(요양보호사, 간병사) 치매전문교육과정 개발·확대
 - 유관기관 치매전문 교육과정 강사양성 교육 1기 과정 52명 수료 (7.25.)
 - '25년 요양보호사 치매전문교육과정 시범교육 14명 이수 (9.24.)
 - '25년 유관기관 종사자 치매전문교육 관련 실습 동영상 콘텐츠 개발중
- ※ 일상생활활동(식사, 삼키기 지원 등), 기능적 이동 방법(보행, 이동 지원 등)

※예산집행현황

(단위 : 천원, '25.9.30. 기준)

사업명	예산현액	집행액	집행률	'25년말 집행예상액	
				예상액	집행률
치매유관기관 종사자 교육 콘텐츠 개발	25,900	10,115	39.1%	25,900	100%

□ 향후계획

- 유관기관 치매전문교육 영상 콘텐츠 개발 : '25.10월
- 권역별 요양보호사 치매전문교육 운영 : '25. 10~11월
- 요양병원 간병사 치매전문교육 운영 : '25. 10~12월

3 치매정책 개발을 위한 기초자료 연구

- ◆ 다양한 데이터베이스를 활용한 서울시 기초자료 연구로 근거기반의 서울형 치매정책 개발 지원

□ 사업개요

- 사업대상 : 서울시민, 치매관리사업 등록환자 및 가족
- 사업내용
 - 서울시치매관리사업 이용자 만족도 및 요구도 조사
 - 서울시민 치매, 경도인지장애 인식도 및 치매 친화적 태도 조사
 - 서울시 치매환자 장기요양서비스 이용 분석
- 성과목표

성과지표명	목표	'25년 추진실적
서울시 치매관리사업 이용자 전반적인 만족도	1% 향상	12월 발간 예정
인식도 조사보고서 배포기관수	70개소	10월 배포 예정
서울시 치매환자 장기요양서비스 자료분석 건수	5.2만건	7.1만건

- 소요예산 : 19,350천원

□ 추진실적

- 25개구 치매안심센터 이용자 만족도 및 요구도 조사
 - 센터 이용자의 현재 필요와 향후 관심 서비스를 세부 파악하여 치매관리서비스 개입 방향 수립의 기초자료로 활용
 - 치매안심센터 이용자 만족도 조사 설문 문항 개정 및 추가 (4~5월)
 - 이용자 맞춤형 서비스 설계를 위한 서비스 이용 요구도 설문 문항 개발 (4~5월)
 - 설문 응답 입력용 DB 서식 변경 (6월) 및 설문조사 (7.7.~ 9.25. 1,746건)
- 서울시민 치매 및 경도인지장애 인식도 조사
 - 시민 인식수준 진단을 통해 치매친화적 지역사회 조성을 위한 기초자료로 활용
 - 조사항목 개정 검토(4월): 치매 및 경도인지장애 인식도, 치매친화태도 조사 통합(총 56문항)

- 전문 조사기관 선정 및 수행 (5월~7월) ※ 만 19세 이상 서울시민 1,071명
- 결과분석 및 보고서 작성 (8월~9월)

▶ 주요 결과

① '22년 대비 '25년 일반시민 치매인식도 3.3% 증가 (동일 문항 비교시)

② 시민 대상 인식개선사업 참여자(기억친구 리더)가 일반시민보다 인식 수준 높음 (7.5% p↑)

구분	2022	2025	
	일반시민	일반시민	기억친구리더
치매 인식도 정답률(%)	78.3	80.8	88.3

○ 서울시 치매환자 장기요양서비스 이용 분석

- 서울시 등록 치매환자의 장기요양서비스 이용 현황 및 관리 사각지대 파악
 - ※ '20~24년 치매등록자 1.2만명
- 이용자료원 검토 (3월), 데이터 구축 (4~8월)
- 데이터 정제 및 분석 진행 중 (9월)
 - ※ 주요 분석내용 : 치매중증도별, 치매안심센터 이용 여부별 장기요양 신청 및 장기요양 서비스(재가, 시설급여 등) 이용 현황, 치매안심센터의 장기요양 연계 현황

※예산집행현황

(단위 : 천원, '25.9.30. 기준)

사업명	예산현액	집행액	집행률	'25년말 집행예상액	
				예상액	집행률
치매안심센터 이용자 만족도 및 요구도 조사	1,750	0	0	1,750	100%
서울시민 치매 및 경도인지장애 인식도 조사	15,000	13,163	87.8%	15,000	100%
서울시 치매환자 장기요양서비스 이용 분석	2,600	840	32.3%	2,600	100%

□ 향후계획

- 서울시민 치매 및 경도인지장애 인식도 조사보고서 배포 : '25. 10월
- 서울시 치매환자 장기요양서비스 이용 분석 보고서 발간 : '25. 12월
- 치매관리사업 이용자 만족도 및 요구도 조사 보고서 발간 : '25. 12월

2 기술지원

① 치매안심센터 운영(기술)지원 및 모니터링

② 市 치매관리사업 매뉴얼 제작 및 성과평가대회 운영

③ 치매 공공후견사업 광역지원단 운영

1 치매안심센터 운영(기술)지원 및 모니터링

◆ 치매안심센터의 균형있는 성장을 위한 지역별 특성과 수요에 기반한 맞춤형 운영지원

□ 사업개요

- 사업대상 : 25개구 치매안심센터
- 사업내용 : 맞춤형 사업지원, 사업별 간담회, 치매안심센터 운영평가 사후 컨설팅
- 성과목표 : 사업지원 25개구 / 가치나눔회(사업 간담회) 참여 25개구
 ↳ '25년 추진실적: 사업지원 16개구 / 가치나눔회 25개구 참여
- 소요예산 : 4,374천원

□ 추진실적

- 치매안심 사람책과 함께하는 맞춤형 사업지원 「성지순례」 (4월~)
 - 치매안심센터 사업지원 방식 수요조사 기반 맞춤형 사업지원 진행중
 - ※ 찾아가는 성지순례(16개구), 실시간 온라인 지원(3개구), 요청 사업분야 서면 지원(6개구)
- 실패도 자랑할 수 있는 「가치나눔회(사업 간담회)」
 - 치매안심센터 팀장 대상 조직관리 실패자랑 대회 및 네트워킹 토론 시행 (7.25. 25개구 63명 참여)
 - ※ 만족도 조사(5점 만점): 4.43점('24년 대비 114% 증가)
- 보건복지부 1주기 치매안심센터 운영평가 사후 맞춤형 컨설팅
 - 1개구(송파구 치매안심센터) 사후 맞춤형 컨설팅 진행 중('24년 하반기~)
 - ※ 최근 3년 평균 실적 대비 '치매환자 등록률' 25.5% 증가, '치매진단검진률' 35% 증가, 전년도 25개구 치매안심센터 실적 대비 '치매환자 서비스 이용률' 22% 증가

※예산집행현황

(단위 : 천원, '25.9.30. 기준)

사업명	예산현액	집행액	집행률	'25년말 집행예상액	
				예상액	집행률
치매안심센터 사업컨설팅	4,374	3,374	77.1%	4,374	100%

□ 향후계획

- 송파구 치매안심센터 사후 맞춤형 컨설팅 ('25년 3분기) : '25.10월
- 사업별 가치나눔회 (조기검진사업, 맞춤형 사례관리 등) : '25.11월
- 9개구 맞춤형 사업지원 실시 : '25.12월

2 市 치매관리사업 매뉴얼 제작 및 성과평가대회 운영

- ◆ 서울시치매관리사업 안내서 발간·공유를 통한 사업 상향 표준화 견인 및 성과평가 및 우수사례 공유를 통한 상호 발전 강화

□ 사업개요

- 사업대상 : 25개구 치매안심센터
- 사업내용 : 치매관리사업 안내서 발간 및 설명회, 성과 및 우수사례 공유
- 성과목표 : 설명회 참석자 290명 / 성과공유회 만족도 4.36점
☞ '25년 추진실적 : 290명 ※ 성과공유회 12월 진행 예정
- 소요예산 : 26,330천원

□ 추진실적

- 치매관리사업 안내서 발간 및 설명회 (3.25.)
 - 서울시 사업방향, 세부사업 운영지침, 인사·회계지침 제시
 - 주요 지침 및 개정사항 관련 설명회 대면 및 온라인 동시 진행 (341명 참여)

※예산집행현황

(단위 : 천원, '25.9.30. 기준)

사업명	예산현액	집행액	집행률	'25년말 집행예산액	
				예산액	집행률
서울시치매관리설명회	603	603	100%	603	100%
치매관리사업 성과공유회	15,350	-	-	15,350	100%
안내서 제작비	4,180	4,180	100%	4,180	100%
우수사례 모음집 제작비	4,000	-	-	4,000	100%

□ 향후계획

- 2025년 서울시치매관리사업 성과공유회 : '25.12월
- 우수사례 모음집 발간 및 공유 : '25.12월

3 치매공공후견사업 광역지원단 운영

- ◆ 취약계층 치매 환자의 권리를 보호하는 필수적인 사회 안전망으로 기능하도록, 치매공공후견인력의 지원 및 관리 효율성 제고

□ 사업개요

- 사업대상 : 25개구 치매안심센터
- 사업내용 : 후견인 후보자 모집 · 선발 · 양성, 후견인 및 후보자 관리, 공공후견사업 운영 기술지원
- 성과목표 : 후견인 후보자 선발 수 22명 / 공공후견 심판청구 지원건수 28건
☞ '25년 추진실적 : 후보자 선발 22명 / 심판청구 지원건수 16건
- 소요예산 : 14,101천원

□ 추진실적

- 후견인 후보자 모집, 선발, 양성을 통한 인력풀 확보
 - 공개 모집 심사를 통한 신규 후견인후보자 선발 및 위촉: 22명
 - 선발 후견인후보자 양성교육: 22명 ※ 보건복지부 주관 법정 의무교육
- 후견인 및 후보자 관리
 - 후견인후보자 추천, 심판청구: 16건 (※신규 12, 재청구 4)
 - 후견인후보자 온라인 보수교육: 37명
- 공공후견사업 운영 기술지원 및 촉진
 - 종사자 대상 직무 관련 교육 및 간담회 시행: 37명
 - ▶ 교육 만족도(5점 만점): 4.7점, 간담회 만족도(5점 만점): 4.6점

※예산집행현황

(단위 : 천원, '25.9.30. 기준)

사업명	예산현액	집행액	집행률	'25년말 집행예상액	
				예상액	집행률
공공후견사업비	14,101	5,630	39.9%	14,101	100%

□ 향후계획

- 우수 활동 치매공공후견인 경진대회 : '25.11월
- 공공후견인 간담회 및 워크숍 : '25.12월

3 교육 · 홍보

1 치매 관련 종사자 역량강화 교육 확대

2 치매인식개선 행사 및 프로그램 운영

1 치매 관련 종사자 역량강화 교육 확대

◆ 치매 관련 종사자 역량 강화를 위한 공공형 인재양성 교육 심화과정 운영

□ 사업개요

- 사업대상 : 치매안심센터 종사자 및 보건소 담당자, 유관기관 종사자
- 사업내용
 - 치매사업실무자(보건소, 안심센터) 전문 역량 강화 교육 운영
 - 사례관리 전문인력 양성을 위한 치매안심매니저 양성
 - 유관기관 종사자 역량강화를 위한 치매안심마스터클래스 운영
- 성과목표

성과지표명	목표	'25년 추진실적
광역치매센터 종사자 외부교육 참여 횟수	1회 이상	평균 1.25회
치매안심센터 종사자 직무담당자 교육 만족도 평균	만족도 평균 90점	88.4점
치매안심센터 매니저 양성수	50명	56명

- 소요예산 : 45,450천원

□ 추진실적

- 치매사업실무자(보건소, 안심센터) 전문 역량 강화 교육 운영
 - 자치구 보건소 관계자 치매관리사업 이해 교육 운영 (3.25. 35명 참여)
 - 치매안심센터 종사자 직무공동교육(연중), 사업별 직무담당자 심화 교육(22회) 실시
- 사례관리 전문인력 양성을 위한 「치매안심매니저 클래스」 운영 (2월~3월)
 - 6단계 심층 교육과정을 통해 맞춤형 사례관리 전담인력(치매안심매니저) 56명 양성
 - ※ 업무 소통을 위한 온라인 채널을 개설 → 맞춤형 사례관리 사업 네트워킹 연결망 형성
- 유관기관 종사자 역량강화를 위한 온·오프라인 「치매안심마스터클래스」 운영
 - 치매 예방, 치료, 돌봄과 관련 최신 이슈와 관련된 명사 특강 (2회)

※예산집행현황

(단위 : 천원, '25.9.30. 기준)

사업명	예산현액	집행액	집행률	'25년말 집행예상액	
				예상액	집행률
외부직원(치매안심센터) 종사자 역량강화	31,800	20,829	65.5%	31,800	100%
치매안심마스터 클래스 운영	6,803	3,008	44.2%	6,803	100%
내부직원(광역치매센터) 종사자 역량강화	4,650	1,231	26.5%	4,650	100%

□ 향후계획

- 치매안심마스터클래스 온오프라인 4차 특강 : '25.10월
- 3차 직무담당자교육 시행 : '25.12월

2 치매인식개선 행사 및 프로그램 운영

- ◆ 치매에 대한 사회적 인식을 개선하여 치매 환자와 가족의 삶의 질 향상, 치매 예방을 독려하며, 시민 누구나 치매 걱정 없이 지속 가능한 서울시 구현

□ 사업개요

- 사업대상 : 서울시민
- 사업내용
 - 천만시민 기억친구 프로젝트 운영 (리더양성, 활동관리, 경진대회)
 - 치매극복 걷기대회, 치매극복의 날 및 극복주간 기념행사
 - 치매인식개선 캠페인 실시 (권역별 “행복한 기억찾기” 등) 및 기억다방 운영
 - 유튜브·SNS(인스타그램 등 5종) 운영
- 성과목표

성과지표명	목표	'25년 추진실적
기억친구 양성 수	32,000명	28,006명
치매극복 관련 행사 운영 횟수	2회	2회
인식개선 캠페인 참여자수	10,000명	10,072명
기억다방 이용자 수	10,000명	19,314명
SNS 및 유튜브 구독자수	14,800명	14,281명
인식개선 공모전 참여팀수	40팀	50팀

- 소요예산 : 108,157천원 ※ 기억다방, 외부지원 예산(한독 제석재단)

□ 추진실적

- 천만시민 기억친구 프로젝트 운영
 - 기억친구 27,218명, 기억친구리더 788명 양성
 - 상반기 인정보상제 실시 (7월, 11명) ※ 활동횟수 20회 이상 또는 100명 이상 양성
- 치매극복 걷기대회, 치매극복의 날 및 극복주간 기념행사
 - 치매 예방에 효과가 높은 ‘걷기’ 실천을 유도를 위해 손목닥터 9988 활용 (9.1.~9.7. 1,189명 참여)
 - 성화봉송 릴레이, 치매공감 연설문 낭독, 치매동행 희망대상 시상 등 시민 참여형 치매극복의 날 행사 진행(9.19. 852명 참여)
 - 치매예방을 위한 올바른 칫솔질 등 구강관리 교육 진행(9.25. 121명 참여)

○ 치매인식개선 캠페인 및 기억다방 운영

- 자치구간 협력·지역 특성을 반영한 권역별 ‘행복한 기억찾기’ 캠페인 시행(6월)
 - ※ 치매인식개선 가두행진, 기억다방·초록기억다방, 체험형 인지활동 프로그램 제공 등
- 외부기관과 공조하여 홍보부스 운영 및 시민 대상 치매 인식개선 캠페인 시행(3회)
 - ※ 서울시 소방재난본부(5월), 대한노인회(9월), 서울시어르신돌봄종사자종합지원센터(9월)
- 경도인지장애, 경증치매 어르신이 비리스타로 활동하는 기억다방 운영 (고정형 10개소, 이동형 13회)
 - ※ 고정형: 금천, 서대문, 구로, 성북, 동작, 마포, 은평, 강동, 송파, 서초구

○ 시민과의 소통을 위한 유튜브·SNS(인스타그램 등 5종) 운영

- 다양한 콘텐츠 기획·제작·게재 (카드뉴스, 영상 등): 265건, 누적 구독자 14,281명
 - ※ 주요 제작 영상: 치매가족을 위한 e-희망교실 7편, 치매 정보성 시리즈 4편 등
- 학생 치매인식개선 숏폼 영상 공모전 개최(4.1~6.8. 50팀 참여)

※예산집행현황

(단위 : 천원, '25.9.30. 기준)

사업명	예산현액	집행액	집행률	'25년말 집행예상액	
				예상액	집행률
천만시민 기억친구	28,541	7,984	27.9%	28,541	100%
치매극복 걷기대회	5,646	5,646	100%	5,646	100%
치매극복의 날 기념행사	53,553	53,553	100%	53,553	100%
인식개선 캠페인	7,000	1,175	16.8%	7,000	100%
온라인 홍보	14,978	6,894	46.0%	14,978	100%
인식개선 공모전	5,600	640	11.4%	5,600	100%
기타홍보비	8,000	0	0.0%	8,000	100%
소식지	11,600	2,760	23.8%	11,600	100%

□ 향후계획

- 2025년 서울특별시 광역치매센터 기억친구리더 교육 : '25.10월
- 우수 기억친구리더 경진대회 : '25.11월
- 하반기 권역별 행복한 기억찾기 캠페인 : '25.10, 11월
- 우수 권역별 인식개선사업 경진대회 : '25.11월

4 네트워크 구축 · 연계

① 치매안심마을 중심 치매친화 지역사회 강화

② 치매안심주치의 확산을 통한 AIP 지원

③ 지역사회 복지자원 안내서 발간 및 공유

④ 가가호호 기억친구(노인일자리) 운영

1 치매안심마을 중심 치매친화 지역사회 강화

- ◆ 치매환자와 그 가족이 지역사회 내에서 안전하고 편안하게 살아갈 수 있는 치매친화적 사회환경 조성

□ 사업개요

- 사업대상 : 치매에 관심있는 마을, 단체, 학교, 가맹점, 봉사모임 등
- 사업내용 : 치매안심마을 지역선정 및 운영, 치매선도단체 및 가맹점 관리, 자치구치매안심센터 실무자 간담회 및 모니터링 지원
- 성과목표

성과지표명	목표	'25년 추진실적
가치나눔회 참석률	95%	11월 진행 예정
민관협력 경진대회 참여기관수	22개	11월 진행 예정

- 소요예산 : 23,988천원

□ 추진실적

- 기관 MOU체결
 - 서울시어르신돌봄종사자종합지원센터 (5.19): 지역사회 치매 돌봄 역량강화를 위한 종사자 교육, 치매극복 인식개선 캠페인 참여 등
 - 서울대학교 치과병원 (6.23): 치매환자를 위한 구강치료 서비스 연계 및 지원, 치매 예방 및 악화방지를 위한 구강건강 교육 및 인식개선 사업 등
 - 대한적십자사 서울특별시지사 (7.7): 자치구치매안심센터와 적십자 봉사관과의 협력, 치매인식개선을 위한 교육·홍보 등
- 치매안심마을 운영관리
 - 치매안심마을 116개 운영 (서울형 치매안심마을 8개 포함)
- 치매극복선도단체, 치매안심가맹점 및 치매극복봉사모임 양성 및 운영관리
 - 치매전문자원봉사단 86개 모임, 2,043명 자원봉사자 활동
 - 치매극복선도단체 86개 지정 (누적 842개)
 - 치매안심가맹점 249개 (누적 1,431개)

※예산집행현황

(단위 : 천원, '25.9.30. 기준)

사업명	예산현액	집행액	집행률	'25년말 집행예상액	
				예상액	집행률
기관 MOU 체결	380	54	14.2%	380	100%
우수사례 경진대회	13,000	0	0%	13,000	100%
사업별 가치나눔회	4,358	0	0%	4,358	100%
지역 자원강화 사업	6,250	0	0%	6,250	100%

□ 향후계획

- 가치나눔회 진행 예정 : '25.12월
- 민관협력 경진대회 진행 예정 : '25.12월

2 치매안심주치의 확산을 통한 AIP(Aging In Place) 지원

- ◆ 지역사회 의료기관과 치매안심센터의 협력을 통해 치매 환자 및 고위험군에게 전문적이고, 지속적인 관리를 지원하여 치매 중증화 예방 및 삶의 질 향상

□ 사업개요

○ 사업대상

- 25개구 치매안심센터
- 자치구 내 1, 2차 의료기관중 기준조건 하나 이상에 해당하는 기관

- 1) 정신건강의학과 또는 신경과 전문의 근무 의료기관
- 2) 노인장기요양보험 의사소견서 발급 자격이 있는 의사 근무 의료기관
- 3) 보건복지부 지원 치매 진료 의사 전문화 교육 이수 의사 근무 의료기관

- 사업내용 : 「우리동네 치매안심주치의」 병의원 확대를 위한 운영 지원
- 성과목표 : 지역사회참여율 37% ☞ '25년 추진실적: 지역사회참여율 36.9%

□ 추진실적

○ 치매안심주치의 운영관리

- 치매안심주치의 누적 협약 병의원 814개소, 병의원 환자 연계 1,675건
- 치매안심센터 찾아가는 기술지원시 치매안심주치의 운영 노하우 공유(7.10. 서대문구)

□ 향후계획

- 치매안심주치의 운영관리 : 연중
- 치매안심주치의 사업 담당자 가치나눔회(간담회) : '25. 11월

3 지역사회 복지자원 안내서 발간 및 공유

- ◆ 지역사회 치매 문제 해결력을 증진을 위해 복지자원 안내서 발간·공유를 통한 자원 정보의 접근성 향상 도모

□ 사업개요

- 사업대상 : 서울시 거주 치매환자 및 가족, 각 기관 사례관리 담당자
- 사업내용 : 8개 분야 건강·복지 자원 조사 및 안내서 제작
 - ※ 신체건강, 정신건강, 경제, 안전 및 주거환경, 일상생활, 돌봄, 독거노인, 문화 및 여가, 법률
- 성과목표 : 안내서 배부 기관 수 50곳 ※ '25년 4분기 발간 및 배부 예정
- 소요예산 : 3,500천원

□ 추진실적

- '25년 지역사회 복지자원 안내서 욕구 및 수요조사지 내용 검토 중 (9월)
 - 지역사회복지자원 안내서 활용 여부(활용 내용, 미활용 사유), 지역자원 발굴 및 연계 경로, 자료 배포 희망 방식, 지역사회 복지자원 포함 희망 분야 등

※예산집행현황

(단위 : 천원, '25.9.30. 기준)

사업명	예산현액	집행액	집행률	'25년말 집행예상액	
				예상액	집행률
복지자원 안내서 발간	3,500	0	0%	3,500	100%

□ 향후계획

- 2025년 지역사회 복지자원 안내서 욕구 및 수요조사 : '25.10월
- 2025년 지역사회 복지자원 안내서 발간 및 공유 : '25.12월

4 가가호호 기억친구(노인일자리) 운영

◆ 지역 상호 돌봄 체계 구축을 위한 노노케어 활용, 치매환자 사회적 고립 방지

□ 사업개요

- 사업대상 : 사회적 고립 가능성이 있는 치매 및 고위험군(수혜자), 정상 노인(참여자)
- 사업내용 : 노인 일자리 참여 대상자 인력풀 관리 및 교육
- 성과목표 : 가가호호 기억친구 사업 참여자 및 수혜자 수 240명
 ↳ '25년 추진실적 : 273명(참여자: 133명, 수혜자 140명)
- 소요예산 : 501,890천원 ※ 외부지원 예산(별도 구비)

□ 추진실적

- 가가호호 기억친구 사업 참여자 및 수혜자 모집 (연중, 18개구 참여중)
- 참여자 대상 안전 및 소양교육
 - 화상, 골절, 교통사고 등 안전사고 예방 및 치매 명의 특강 등
 - 교육 동영상 활용 자치구별 대면 교육 2회 시행 (119명 참여)
 ※ 1차 (1월, 만족도 4.7점), 2차 (8월, 만족도 4.69점)
- 참여자 대상 간담회 진행 (7.29.)
 - 노인일자리 진행 현황, 흑서기 활동 안내 및 유의사항 전달 (119명 참여, 만족도 4.7점)

※예산집행현황

(단위 : 천원, '25.9.30. 기준)

사업명	예산현액	집행액	집행률	'25년말 집행예상액	
				예상액	집행률
전담인력 인건비	30,090	17,581	58.4%	30,090	100%
활동비	446,600	241,251	54%	446,600	100%
활동관리비	19,411	7,908	40.7%	19,411	100%
활동운영비	5,789	2,123	36.7%	5,789	100%

□ 향후계획

- 사업 참여자 대상 문화 활동 : '25.10월
- 사업 참여자 대상 3차 교육 : '25. 11월
- 사업 평가회 및 만족도 조사 : '25.11월

2025년 예산 집행 현황

(2025. 9. 30. 기준, 단위 : 천원)

예산과목		예산액	집행액	집행잔액	집행률
전 체 총 계		1,345,148	874,670	470,478	65.0%
인건비		828,999	583,190	245,809	70.3%
보수		553,236	400,523	152,713	72.4%
급여		553,236	400,523	152,713	72.4%
제수당		153,877	93,996	59,881	61.1%
명절수당		53,093	26,309	26,784	49.6%
가족수당		9,650	6,949	2,701	72.0%
특수근무수당		12,120	8,812	3,308	72.7%
정액급식비		14,400	10,414	3,986	72.3%
시간외근무수당		64,614	41,512	23,102	64.2%
퇴직적립금		56,600	42,527	14,073	75.1%
퇴직적립금		56,600	42,527	14,073	75.1%
사회보험부담금		65,286	46,144	19,141	70.7%
○ 국민연금		24,762	18,886	5,876	76.3%
○ 건강보험		23,651	15,720	7,931	66.5%
○ 장기요양보험		3,063	2,036	1,027	66.5%
○ 고용보험		7,672	5,294	2,378	69.0%
○ 산재보험		6,138	4,208	1,930	68.6%
운영비		75,180	50,470	24,710	67.1%
여비		10,080	4,755	5,325	47.2%
출장교통비 및 출장여비		10,080	4,755	5,325	47.2%
○ 출장교통비 및 여비		10,080	4,755	5,325	47.2%
일반운영비		60,492	44,568	15,934	73.7%
사무관리비		10,941	7,502	3,439	68.6%
○ 복사기 임대관리비		3,432	2,607	825	76.0%
○ 컬러프린트 임대관리비		528	396	132	75.0%
○ 공기청정기		650	0	650	0.0%
○ 정수기임대		452	439	13	97.1%
○ 명함 및 사원증 제작		110	110	0	100%
○ 복사용지 구입		280	280	0	100%
○ 사무용품 구입		950	362	588	38.1%
○ 도서구입비		90	0	90	0.0%
○ 소모품비		900	589	311	65.4%
○ 주차비 및 통행료		30	30	0	100%
○ 명절선물		520	520	0	100.0%
○ 방법서비스비		1,188	902	286	75.9%
○ 컴퓨터보안프로그램		476	462	14	97.1%
○ 기타수용비		435	305	130	70.0%
○ 운영수당		900	500	400	55.6%
공공요금		12,384	8,365	4,019	67.5%
○ 우편요금		360	88	272	24.5%
○ 크로샷(문자)		168	14	154	8.4%
○ 인터넷 및 전화요금		2,016	1,190	826	59.0%
○ 전기요금		9,840	7,073	2,767	71.9%
제세공과금		1,692	1,610	82	95.2%
○ 자동차보험료		480	476	4	99.2%
○ 자동차세		138	138	0	100.0%
○ 영업배상책임보험료		83	79	4	95.2%
○ 퇴직연금수수료		964	890	74	92.4%
○ 출판등록면허세		27	27	0	100.0%
차량비		270	140	130	51.9%

	○ 주유비	70	0	70	0.0%
	○ 유지관리비	200	140	60	70.0%
기타운영비		35,205	26,951	8,254	76.5%
	○ 관리비	35,040	26,916	8,124	76.8%
	○ 생수요금	165	35	130	21.2%
업무추진비		1,008	579	429	57.4%
기관운영비		720	532	188	73.8%
	○ 기관운영비	720	532	188	73.8%
회의비		288	47	241	16.3%
	○ 회의비	288	47	241	16.3%
자산취득비		3,600	568	3,032	15.8%
자산 및 물품취득비		3,600	568	3,032	15.8%
	○ 비품구입비	3,600	568	3,032	15.8%
일반관리비		2,121	1,566	555	73.8%
일반관리비		2,121	1,566	555	73.8%
일반관리비		2,121	1,566	555	73.8%
	○ 회계재정보증보험료	9	4	5	44.7%
	○ 노무법인수수료	550	0	550	0.0%
	○ 회계감사 수수료	1,500	1,500	0	100.0%
	○ 주민세 법인균등분	63	63	0	100.0%
사업비		424,747	233,814	190,933	55.0%
사업비		424,747	233,814	190,933	55.0%
정책기획(특정업무경비)		15,680	3,508	12,172	22.4%
	○ 협의체 간담회	8,600	2,305	6,295	26.8%
	○ 운영위원회 간담회	960	504	456	52.5%
	○ 자치구 센터장 간담회	2,040	0	2,040	0.0%
	○ 자치구 부센터장 간담회	4,080	699	3,381	17.1%
연구(연구개발비)		101,759	74,197	27,562	72.9%
	○ 서울시치매관리사업 이용자 만족도 조사	1,750	0	1,750	0.0%
	○ 서울시민 치매친화적 태도 및 인식도 조사	15,000	13,163	1,837	87.8%
	○ 서울시 치매환자 장기요양서비스 이용 분석	2,600	840	1,760	32.3%
	○ 서울시 맞춤형 등록관리 매뉴얼	3,430	0	3,430	0.0%
	○ 서울형 디지털 인지기능 개선 콘텐츠	78,979	60,194	18,785	76.2%
기술지원(사업추진비 I)		93,002	52,943	40,059	56.9%
	○ 서울시 치매관리 설명회(관계자 교육대회)	603	603	0	100%
	○ 치매관리사업 성과 공유회	15,350	0	15,350	0.0%
	○ 인쇄물 제작비	11,400	4,794	6,606	42.1%
	○ 치매안심센터 사업 컨설팅	4,374	3,374	1,000	77.1%
	○ 내 손에 기억지킴친구 앱 운영	22,672	20,335	2,337	89.7%
	○ 외부직원(치매안심센터) 종사자 역량강화	31,800	20,829	10,971	65.5%
	○ 치매 안심마스터 클래스 운영	6,803	3,008	3,795	44.2%
교육·홍보(사업추진비 II)		165,468	89,998	75,470	54.4%
	○ 내부직원(광역치매센터) 종사자 역량강화	4,650	1,231	3,419	26.5%
	○ 치매유관기관 종사자 교육 콘텐츠 개발	25,900	10,115	15,785	39.1%
	○ 천만시민 기억친구	28,541	7,984	20,557	27.9%
	○ 온라인 홍보	14,978	6,894	8,084	46.0%
	○ 인식개선 공모전	5,600	640	4,960	11.4%
	○ 치매극복 걷기대회	5,646	5,646	0	100%
	○ 치매극복의 날 기념행사	53,553	53,553	0	100%
	○ 인식개선 캠페인	7,000	1,175	5,825	16.8%
	○ 기타홍보비	8,000	0	8,000	0.0%
	○ 소식지	11,600	2,760	8,840	23.8%
네트워크 구축(사업추진비 III)		48,838	13,168	35,670	27.0%
	○ 온라인 DB 시스템 운영 관리	15,000	10,000	5,000	66.7%
	○ 홈페이지 운영 관리	6,350	3,114	3,236	49.0%
	○ 기관MOU체결	380	54	326	14.2%
	○ 복지자원 안내서 발간	3,500	0	3,500	0.0%
	○ 우수사례 경진대회	13,000	0	13,000	0.0%

	○ 사업별 가치나눔회	4,358	0	4,358	0.0%
	○ 지역 자원강화 사업	6,250	0	6,250	0.0%
공공후견 사업비		14,101	5,630	8,471	39.9%
사업비		14,101	5,630	8,471	39.9%
공공후견사업		14,101	5,630	8,471	39.9%
	○ 후견인후보자 모집선발	850	451	399	53.0%
	○ 후견인 및 후견인 후보자 교육	3,680	3,588	92	97.5%
	○ 후견인 간담회 및 문화활동	3,870	91	3,779	2.4%
	○ 실무자 간담회 및 문화활동	2,150	1,167	983	54.3%
	○ 후견인 경진대회	1,950	0	1,950	0.0%
	○ 후견인 활동물품 지원	1,601	333	1,268	20.8%