

# 2025년 주요업무 보고

---

2025. 11.

서울시광역심리지원센터

# I. 일반 현황

## 1 기관 현황

□ 기관명 : 서울시광역심리지원센터 (센터장: 김진성)

□ 소재지 : 서울시 중구 세종대로 17, 20층

기관명	기관 현황
서울시광역심리지원센터	- 연면적 : 227㎡(68평) ※ 공공보건의료지원단 건물 공동사용 - 규모 : 센터장실(1), 사무실(1), 상담실(2), 탕비실(1), 창고(1)

□ 개소일 : 2024. 10. 25. ※ 협약일 2024. 8. 2.

□ 수탁법인 : (사)한국심리학회 (회장: 최훈석)

※ 위수탁기간: 2024. 8. 2. ~ 2026. 12. 31. (2년 5개월)

□ 설립목적 : 서울시민에게 양질의 심리서비스를 제공할 수 있도록  
서울시 공공 및 민간 심리서비스의 체계적인 관리와  
효율적인 운영을 위한 컨트롤타워 역할 수행

□ 추진근거

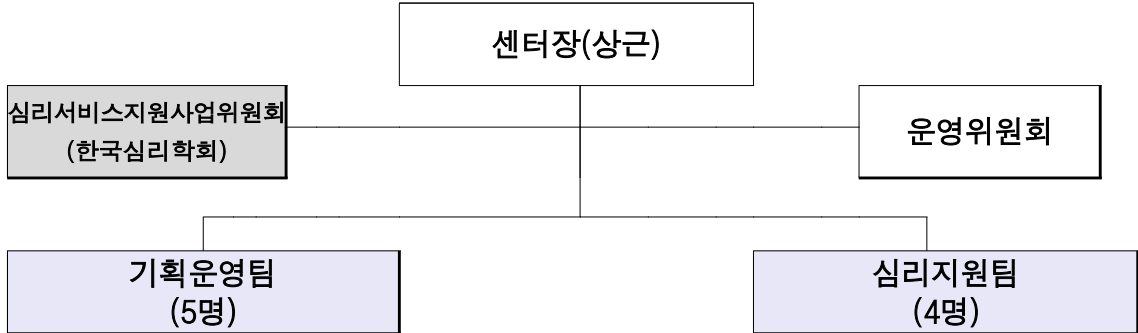
- 정신건강증진 및 정신질환자 복지서비스 지원에 관한 법률 제11조
- 서울특별시 심리지원에 관한 조례 제4조
- 서울특별시 행정사무의 민간위탁에 관한 조례 제6조

□ 주요연혁

- 위·수탁 협약체결(서울사→사단법인 한국심리학회) : '24.8.2.
- 서울시광역심리지원센터 인테리어 및 시범운영 : '24.8.2.~10.24.
- 서울시광역심리지원센터 개소 : '24.10.25.
- 「제주항공 여객기 사고」 심리전담기관 지정 : '24.12.30.
- 서울특별시 심리지원에 관한 조례 개정 : '25.7.14.  
- 제4조 센터의 설치·운영, 제5조 센터 조직 등 조항 신설

## 2 조직 및 인력('25. 9. 30. 기준)

### □ 조 직



### □ 인 력 : 정원 10명 / 현원 9명

(단위 : 명)

구 분	계	센터장	1급	2급	3급	4급	5급
계	10/9	1/1	-	-	2/1	4/4	3/3
센 터 장	1/1	1/1	-	-	-	-	-
기 획 운 영 팀	5/5	-	-	-	1/1	2/2	2/2
심 리 지 원 팀	4/3	-	-	-	1/-	2/2	1/1

▶ 심리지원팀장(3급, 정신건강임상심리사): '25. 10. 01. 입사에정

#### ○ 자격현황 : 2팀 총 9명(센터장 1명, 팀장 1명, 팀원 7명)

현원	정신건강전문요원		비정신건강전문요원		
	정신건강임상심리사	정신건강사회복지사	상담심리사	청소년상담사	사회복지사 (회계·행정)
9	3	3	1	1	1

### □ 팀별 주요업무

팀 명	주 요 업 무
기 획 운 영 팀	<ul style="list-style-type: none"> <li>○ 서울형 심리서비스 지침 개발 및 심리서비스 매뉴얼 보급</li> <li>○ 트라우마 특화 심리서비스 개발 및 보급</li> <li>○ 서울시 심리지원기관 협력 네트워크 구축</li> <li>○ 회계 및 행정센터 예산 운영, 인사 및 복무관리, 안전 및 문서관리, 운영위원회 및 감사 등</li> </ul>
심 리 지 원 팀	<ul style="list-style-type: none"> <li>○ 공공민간 심리서비스 제공기관 모니터링 및 운영지원</li> <li>○ 심리서비스 제공인력 역량강화 및 협력사업</li> <li>○ 서울시 심리서비스 정책분석 및 자문</li> </ul>

### 3 2025년 예산

#### □ 예산 총괄표

(’25. 9. 30. 기준 / 단위: 천원)

세 입		세 출	
소 계	898,662	소 계	898,662(100%)
민 간 위 탁 금	898,662	사 업 비	295,080(32.9%)
		인 건 비	548,462(61.0%)
		운 영 비	55,120(6.1%)

#### □ 사업비 현황

※세출예산 중 사업비

(’25. 9. 30. 기준 / 단위: 천원)

예산 구분	사업비	비중(%)
합 계	295,080	100
① 서울시 심리지원의 컨트롤 타워	184,820	63
② 서울형 심리지원 서비스 모델 구축 및 운영	57,360	19
③ 서울시 심리서비스 정책연구·네트워크 구축	52,900	18

## 4

## 운영위원회 현황('25. 9월 말 기준)

## □ 총 12명

구 분	성명	임 기	주요 경력
1	위원장	정경미	'25.1.1. ~ '26.12.31. (現) 한국심리학회 심리서비스지원사업위원회 위원장 (現) 연세대학교 심리학과 교수
2	위원	김태종 (임명직)	'25.1.1. ~ '26.12.31. (現) KDI 국제정책대학원 교수 (現) 기획재정부 적극행정위원회 위원
3		신성희 (임명직)	'25.1.1. ~ '26.12.31. (現) 경희대학교 간호과학대학 교수 (前) 한국정신사회재활협회 회장
4		안준범 (임명직)	'25.1.1. ~ '26.12.31. (現) 이음 심리상담연구소 소장 ※ 전국민마음투자지원사업 참여기관 (前) 삼성에스원 임직원상담실 책임상담사
5		이건석 (임명직)	'25.1.1. ~ '26.12.31. (現) 한양대학교 병원 부교수 (現) 대한신경정신의학회 의무이사
6		이승연 (임명직)	'25.1.1. ~ '26.12.31. (現) 서울시정신건강복지센터 부센터장 ※ 센터장 代 (現) 보건복지부 사례평가위원
7		이용표 (임명직)	'25.1.1. ~ '26.12.31. (現) 가톨릭대학교 사회복지학과 교수 (前) 정신장애인사회통합연구센터 센터장
8		임정희 (임명직)	'25.1.1. ~ '26.12.31. (現) 여주시정신건강복지센터 센터장 (現) 한국정신건강복지센터협회 이사
9		황태연 (임명직)	'25.1.1. ~ '26.12.31. (現) 한국생명존중희망재단 이사장 (現) 자살예방정책위원회 위원
10		김향숙 (당연직)	'25.1.1. ~ '26.12.31. (現) 한국심리학회 심리서비스지원사업위원회 위원 (現) 서울대학교 심리학과 교수
11		김진성 (당연직)	'25.1.1. ~ '26.12.31. (現) 서울시광역심리지원센터 센터장 (前) 나무와 숲 심리보건연구소 소장
12		이경희 (당연직)	'25.1.1. ~ '26.12.31. (現) 서울특별시 정신건강과 과장

# II. 운영 방향

## 1. 비전 및 목표

비전

심리서비스 지원과 협력을 통한 서울시민의 삶의 질 향상

목표

과학적 근거 기반한 심리지원서비스 선도  
서울시 심리지원체계 내 중추적 역할 수행

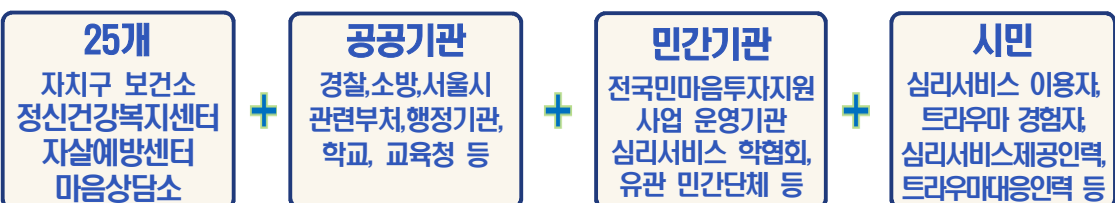
추진 전략

- ① 서울시 공공민간 심리지원 사업의 컨트롤 타워 기능
- ② 현장에서 유용한 고품질 심리지원서비스 모델 구축 및 운영
- ③ 서울형 심리서비스 지속 발전을 위한 정책연구 및 네트워크 구축

핵심 과제

공공민간 심리지원 사업 컨트롤 타워	심리지원서비스 모델 구축 및 운영	정책연구 및 네트워크 구축
<p><b>확대</b> <b>신규</b></p> <p>공공-민간 심리서비스 모니터링 및 품질평가</p>	<p><b>신규</b></p> <p>서울형 심리지원서비스 표준지침 개발 및 보급</p>	<p><b>확대</b></p> <p>2025년 심리서비스 성과분석 및 정책 제안</p>
<p><b>확대</b></p> <p>마음투자 지원사업 참여기관 정보제공</p>	<p><b>확대</b></p> <p>트라우마 대응 인력풀 확대</p>	<p><b>강화</b></p> <p>서울시 심리지원기관 네트워크 구축 및 강화</p>
<p><b>신규</b> <b>강화</b></p> <p>심리상담 질 관리 강화</p> <ul style="list-style-type: none"> <li>- 교육프로그램 개발 및 배포</li> <li>- 제공기관 컨설팅 및 슈퍼비전</li> </ul>	<p><b>강화</b> <b>신규</b></p> <p>트라우마 교육 프로그램 개발 + 생존자, 유가족 등 심리서비스 지원</p>	<p><b>확대</b></p> <p>서울시 심리지원 사업 홍보 관리</p>

추진 기반



## 2 주요 사업 실적

### 1 서울시 심리지원의 컨트롤 타워

- 공공·민간 심리서비스 모니터링 사업 참여기관 확대 (74개 기관) 목표대비 82%
- 민간심리서비스 제공기관 심리서비스 품질평가 시범 시행(34개 기관) 목표대비 113%
- 민간심리서비스 제공기관 대상 컨설팅(일반/특화/공공) (80개 기관) 목표대비 267%
- 심리서비스 제공기관 온라인 정보제공 (91개 기관) 목표대비 91%
- 심리서비스 제공인력 역량강화교육 지원사업 진행 (5개 과정, 1,117명) 목표대비 100%
- 심리서비스 제공인력 대상 수퍼비전 멘토링 프로그램 지원 (31명) 목표대비 110%

### 2 서울형 심리지원서비스 모델 구축 및 운영

- 서울형 심리서비스 지침 개발 (진행중)
- '서울형 트라우마 회복 심리서비스 매뉴얼(8회기)' 시범운영 (19명, 113회기) 목표대비 127%
- '서울형 트라우마 회복 심리서비스 매뉴얼' 보급 (63건) 목표대비 43%
- 트라우마 유관기관 협력회의 (2회) 목표대비 33%
- 트라우마 교육 (3회) 목표대비 75%
- 리커버리지원단(트라우마 대응인력) 인력풀 확대 (89명) 목표대비 178%
- 소방·경찰 등 트라우마 대응인력 대상 트라우마 교육 개발(1종) 목표대비 100%
- 트라우마 1:1 심리서비스 (30명) 목표대비 167%

### 3 서울시 심리서비스 정책연구 · 네트워크 구축

- 서울시 심리서비스 정책분석 및 자문 (진행중) ※ 모니터링 데이터 수집(636사례)
- 서울시 심리서비스기관 MOU 체결 (3건) 목표대비 60%
- 서울시 심리서비스기관 협력회의 및 지원·연계 (16건) 목표대비 107%
- 심리서비스 인식증진을 위한 이슈브리프, 뉴스레터 발간 (4건) 목표대비 57%
- 심리서비스 등 홍보를 위한 홍보매체 운영 및 관리 (3건) 목표대비 150%

### III. 2025년 주요사업

---

1. 서울시 심리지원의 컨트롤타워

---

2. 서울형 심리지원서비스 모델 구축 및 운영

---

3. 서울시 심리서비스 정책연구 · 네트워크 구축

---

# 1 서울시 심리지원인 컨트롤타워

- 1 공공민간 심리서비스 제공기관 모니터링 및 운영지원
- 2 심리서비스 제공인력 역량강화 및 협력사업

# 1

## 공공·민간 심리서비스 제공기관 모니터링 및 운영지원

### 1 공공·민간 심리서비스 제공기관 모니터링

- ◆ 서울시 심리서비스 사업의 효과적 실행을 위해 심리서비스 모니터링 시스템을 구축·운영함으로써 서울시 심리서비스의 질 향상 도모

#### □ 사업개요

- 사업대상 : 서울시 공공 및 민간 심리서비스 제공기관
- 사업내용 : 심리서비스 모니터링 사업 참여기관 확대 운영
- 성과목표 : 90개 기관
- 소요예산 : 41,357천원

#### □ 추진실적

- 심리서비스 제공기관 모니터링
  - 서울시 전국민마음투자지원사업 제공기관 심리서비스 모니터링(총 74개 기관)
- 심리서비스 제공기관 모니터링 프로그램 개발
  - 심리서비스 모니터링 프로그램을 개발하여 모니터링 데이터를 실시간 수집하고 즉각적인 분석 및 환류 가능

※ 예산집행현황 (\* 원인행위포함)

(단위 : 천원, '25.9.30. 기준)

사업명	예산현액	집행액	집행률(%)	'25년말 집행예상액	
				예상액	집행률
모니터링	41,357	40,885	99%	41,357	100%

#### □ 향후계획

- 심리서비스 모니터링 프로그램 홍보 및 보급 : '25. 10월
- 심리서비스 모니터링 프로그램 설명회 개최 : '25. 10월
- 심리서비스 모니터링 프로그램 유지·보수 : '25. 10~12월
- 심리서비스 모니터링 참여기관 지속 모집 및 운영 : '25. 10~12월

## ② 민간심리서비스 제공기관 품질평가

- ◆ 서울시민에게 질 높은 심리서비스를 제공하기 위해 민간 심리서비스 품질평가 기준을 마련하고 이를 바탕으로 민간 심리서비스 제공기관의 서비스 품질 관리

### □ 사업개요

- 사업대상 : 서울시 공공 및 민간 심리서비스 제공기관
- 사업내용 : 상시 품질평가 체계 구축 및 시범운영
- 성과목표 : 30개 기관
- 소요예산 : 1,500천원

### □ 추진실적

- 민간 심리서비스 제공기관 심리서비스 품질평가 시범 시행('25.5월~8월)
  - 서울시 전국민 마음투자 지원사업 제공기관 대상 심리서비스 품질평가 시범 시행 (34개 기관)
- 심리서비스 품질관리 협력기관 확인증 발급('25.7월, 9월)
  - 모니터링 참여기관 중 모니터링 자료 제출을 성실한 기관을 대상으로 확인증 발급기준에 의해 확인증 발급(13개 기관)

※ 예산집행현황

(단위 : 천원, '25.9.30. 기준)

사업명	예산현액	집행액	집행률(%)	'25년말 집행예상액	
				예상액	집행률
품질평가	1,500	1,035	69%	1,500	100%

### □ 향후계획

- 2026년 품질평가 계획 수립 : '25. 10월
- 2026년 품질평가 기준(안) 수립 : '25. 10월
- 2026년 품질평가 기준(안) 제공기관 대상 안내/공지 : '25. 10~12월

### 3 공공·민간 심리서비스 제공기관 대상 컨설팅

- ◆ 공공·민간 심리서비스 제공기관에 일반, 특화, 공공 분야별 맞춤형 컨설팅을 지원하여 기관의 역량을 강화하고, 서울시민에게 양질의 심리서비스 제공

#### □ 사업개요

- 사업대상 : 서울시 공공 및 민간 심리서비스 제공기관
- 사업내용 : 2025년 마음투자 지원사업 운영방향에 대한 컨설팅 제공
- 성과목표 : 30개 기관
- 소요예산 : 8,343천원

#### □ 추진실적

- 전국민 마음투자 지원사업 제공인력 대상 일반 컨설팅 진행('25.3.26)
  - '25년 서울시 전국민마음투자지원사업 운영방향 안내, 심리서비스 모니터링 사업 참여방법 및 절차 설명 등 컨설팅(총 72개 기관, 81명 참여)
- 전국민 마음투자 지원사업 제공인력 대상 세무·회계 특화컨설팅 진행('25.7.25)
  - 전국민 마음투자 지원사업 운영과 관련된 세무·회계 분야의 이해를 돕기 위해 전문가 초빙하여 실무 중심 컨설팅(총 8개 기관, 9명 참여)

※ 예산집행현황

(단위 : 천원, '25.9.30. 기준)

사업명	예산현액	집행액	집행률(%)	'25년말 집행예상액	
				예상액	집행률
컨설팅	8,343	5,012	62%	8,343	100%

#### □ 향후계획

- 공공컨설팅 주제선정 (육구조사) 및 신청자 모집 : '25. 10월
- 공공컨설팅 진행 (5개 기관 목표) : '25. 10~11월
- 공공/일반/특화 컨설팅 최종 결과보고 : '25. 12월

#### 4 전국민 마음투자 지원사업 제공기관 온라인 정보제공

◆ 시민들에게 서울시 내 전국민 마음투자 지원사업 제공기관에 대한 정보제공을 통해 서비스에 대한 접근성을 향상시키고, 필요한 서비스를 선택할 수 있도록 지원

##### □ 사업개요

- 사업대상 : 서울시민, 서울시 전국민 마음투자 지원사업 제공기관 등
- 사업내용 : 서울시민이 마음투자 지원사업의 제공기관, 제공자 정보를 보다 편리하게 확인할 수 있도록 정보제공
  - ※ 온라인 정보제공 (<https://www.koreanpsychology.or.kr/mind/center.html>)
    - (제공기관) 주소, 홈페이지, 예약 방법, 예약 링크, 센터 사진 등
    - (상담사) 취득 자격, 주 치료법, 전문 분야, 상담 대상, 성별, 학력, 경력 등
- 성과목표 : 정보제공 페이지 게시 기관수(100건)
- 소요예산 : 1,800천원

##### □ 추진실적

- 서울시 소재 전국민 마음투자 지원사업 기관 온라인 정보제공 게시
  - '25년도 신규 91개 기관, 총 124개 기관 게시 📄 '24년 추진실적: 33개 기관
- 전국민 마음투자 지원사업 Q&A 및 센터 안내 페이지 구축
- 이용자의 접근성 향상을 위한 링크연결 구축
  - 서울특별시 홈페이지, 서울시정신건강통합플랫폼(블루터치) 2곳

※ 예산집행현황 (\* 원인행위포함)

(단위 : 천원, '25.9.30. 기준)

사업명	예산현액	집행액	집행률(%)	'25년말 집행예상액	
				예상액	집행률
온라인 페이지	1,800	1,655	91.9%	1,800	100%

##### □ 향후계획

- 온라인 정보제공 페이지 등록 신청 홍보 : '25. 10월

## 2

# 심리서비스 제공인력 역량강화 사업

### 1 심리서비스 제공인력 역량강화교육 개발 및 운영

- ◆ 심리서비스 제공인력 대상의 역량강화교육 지원사업을 통해 서울시 내 심리서비스 제공인력의 심리서비스 품질 향상 도모

#### □ 사업개요

- 사업대상 : 서울시 공공 및 민간의 심리서비스 제공인력
- 사업내용 : 다학제적 교육개발 협력사업을 통해 다양한 정신건강 분야를 통합한 교육과정을 개발 및 운영하여 제공인력의 전문성과 실무 역량 강화
- 성과목표 : 자문회의 3건/역량강화교육 개발 5개 과정/역량강화교육 운영 5개 과정  
☞ '24년 추진실적 : 자문회의 2건/보수교육과정 개발 1건
- 소요예산 : 115,520천원

#### □ 추진실적

- 자문회의 실시(4건)
  - 역량강화교육 개발 및 운영 자문회의, 역량강화교육지원사업 법률 자문, 역량강화교육 중간 결과물 검수 및 자문회의 진행
- 역량강화교육 개발(5개 과정)

구분	개발기관	교육과정명
1	(사)한국상담학회	심리서비스 윤리와 법, 아동·청소년 대상 심리적 개입
2	한국정신건강사회복지사협회	지역서비스 연계, 심리서비스 사각지대 대상 심리적 개입
3	대한간호협회 정신간호사회	정신건강 주요 약물의 이해, 만성질환자 대상 심리적 개입
4	(사)한국상담심리학회	우울·불안 관련 심리적 개입
5	한국임상심리학회	자살·자해 및 재난·트라우마 관련 심리적 개입

○ 역량강화교육 운영(5개 과정, 10회, 1,117명) \* 동일 대상으로 2차례 나눠 주제별 교육진행

구분	교육일시	방법	인원	교육과정명	진행(개발)기관
1	'25.08.01.~09.30.	동영상	480명	심리서비스 윤리와 법 ※ (필수)사전교육	(사)한국상담학회
2	'25.08.07.	대면	97명	자살자해 관련 근거기반 심리적 개입	한국임상심리학회
3	'25.08.22.	대면	56명	심리서비스 윤리와 법, 아동청소년 대상 심리적 개입	(사)한국상담학회
4	'25.08.29.	대면	34명	정신건강 주요 약물의 이해, 만성질환자 대상 심리적 개입	대한간호협회 정신간호사회
5	'25.09.04.	대면	37명	재난·트라우마 관련 심리적 개입	한국임상심리학회
6*	'25.09.05. '25.09.12.	대면	53명	우울·불안 관련 심리적 개입	(사)한국상담심리학회
7	'25.09.06	비대면	78명	재난·트라우마 관련 심리적 개입	한국임상심리학회
8	'25.09.19.	대면	38명	지역서비스 연계, 심리서비스 사각지대 대상 심리적 개입	한국정신건강 사회복지사협회
9	'25.09.25.	비대면	177명	자살·자해 관련 심리적 개입	한국임상심리학회
10	'25.09.26.	비대면	67명	정신건강 주요 약물의 이해, 만성질환자 대상 심리적 개입	대한간호협회 정신간호사회

※ 예산집행현황 (\* 원인행위포함)

(단위 : 천원, '25.9.30. 기준)

사업명	예산현액	집행액	집행률(%)	'25년말 집행예상액	
				예상액	집행률
역량강화교육 개발 및 운영	115,520	114,313	98.9%	115,520	100%

□ 향후계획

- 최종 결과물 접수(결과보고서 등) : '25. 10월
- “서울시 심리서비스의 현재와 미래” 심포지엄 개최 : '25. 10. 29. (수)
- 평가 및 최종 결과 보고 : '25. 11월

## ② 심리서비스 제공인력 역량강화를 위한 슈퍼비전 멘토링

- ◆ 심리서비스 제공인력 대상의 슈퍼비전 지원사업을 통해 제공인력의 역량 강화 및 심리서비스 품질 향상 도모

### □ 사업개요

#### ○ 사업대상

- 멘티 : 서울시 공공 및 민간의 1급 유형의 심리서비스 제공인력
  - \* 1급 유형: 임상심리전문가, 상담심리사, 전문상담사, 정신건강전문요원 등 공공·민간 심리서비스 전문인력
- 멘토 : 심리 서비스 분야의 전문가 및 현장 실무자

#### ○ 사업내용 : 멘토링 사업을 통해 심리서비스 제공인력에 슈퍼비전 기회 제공

#### ○ 성과목표 : 멘토링 참여 멘티 수 28명(멘토 수 8명)

#### ○ 소요예산 : 16,300천원

### □ 추진실적

#### ○ 서울시 공공 및 민간 심리서비스 제공인력에게 슈퍼비전 기회 제공

- 서울시 소재 공공 및 민간 심리서비스 제공기관 소속 제공인력(31명)

※ 사업 종료 후 만족도 설문조사 실시, 사업 전·후 상담자 효능감 평가 실시

※ 예산집행현황

(단위 : 천원, '25.9.30. 기준)

사업명	예산현액	집행액	집행률(%)	'25년말 집행예상액	
				예상액	집행률
역량강화 자문	16,300	7,351	45%	16,300	100%

### □ 향후계획

- 2차 슈퍼비전 멘토링 활동 지속 운영 : '25. 10월
- 평가 및 최종 결과 보고 : '25. 11월

## ② 서울형 심리지원서비스 모델 구축 및 운영

- ① 서울형 심리서비스 지침 개발 및 심리서비스 매뉴얼 보급
- ② 트라우마 특화 심리서비스 개발 및 보급

# 1 서울형 심리서비스 지침 개발 및 심리서비스 매뉴얼 보급

## 1 서울형 심리서비스 지침개발

- ◆ 서울시 심리서비스 제공기관이 공통적으로 활용할 수 있는 심리서비스 운영 지침 개발을 통해 효과적이고 효율적인 심리서비스 질관리 도모

### □ 사업개요

- 사업대상 : 서울시 심리서비스 제공기관
- 사업내용 : 문헌고찰 및 현장전문가 그룹 인터뷰(FGI) 등 서울시 심리서비스 기관의 역할과 제공서비스 현황을 분석하여 정보를 통합하고, 표준화된 심리서비스 운영 지침 마련
- 성과목표 : 지침개발 1건
- 소요예산 : 15,160천원

### □ 추진실적

- 서울형 심리서비스 운영지침 개발(진행중)
  - 서울시 공공·민간 심리서비스 현황 분석 및 운영가이드(제공기관별 심리서비스 현황, 서식 등)를 포함한 서울형 심리서비스 운영지침 개발
  - ※ '서울형 심리서비스 운영지침 개발' 현장 전문가 대상 포커스그룹인터뷰(FGI) 실시(7.29.)

구분	세부내용
서울시 심리서비스 현황 분석	공공 및 민간 기관의 운영 실태, 제공 서비스 범위 및 연계 현황 분석
공공 심리서비스 운영 가이드	마음상담소 등 공공 기관이 공통적으로 준수해야 할 운영 표준, 상담 절차 및 윤리 가이드라인 제시
표준 서식 및 연계 정보	상담 기록지, 동의서 등 표준 서식 개발 및 시민의 접근성을 높이기 위한 연계 기관 정보 제공

※ 예산집행현황 (\* 원인행위포함) (단위 : 천원, '25.9.30. 기준)

사업명	예산현액	집행액	집행률(%)	'25년말 집행예상액	
				예상액	집행률
지침개발	15,160	9,202	60%	15,160	100%

### □ 향후계획

- 서울형 심리서비스 지침(가제) 발간(1건) : '25. 12월

## 2 서울형 심리서비스 매뉴얼 시범적용 및 보급

- ◆ '24년에 개발된 「서울형 트라우마 회복 심리서비스 매뉴얼」 시범운영 및 보급을 통해 표준화 심리서비스 지원

### □ 사업개요

- 사업대상 : 서울시민 및 서울시 심리서비스 제공기관
- 사업내용 : 「서울형 트라우마 회복 심리서비스 매뉴얼(24년)」 1:1 시범 운영 및 개발된 매뉴얼·지침 보급
- 성과목표 : 시범운영(이용자수) 15명, 매뉴얼 보급 150건
- 소요예산 : 15,200천원

### □ 추진실적

- 「서울형 트라우마 회복 심리서비스 매뉴얼」 시범운영 실시('25.4월~)
  - 제주항공 여객기 사건, 명일동 싱크홀 사건 등 외상경험자 대상 「트라우마 회복 심리서비스 매뉴얼」 기반한 1:1 전문심리서비스 지원(19명, 113회기)
- 「서울형 트라우마 회복 심리서비스 매뉴얼」 보급('25. 2월)
  - 서울시 공공·민간심리서비스 기관 대상 매뉴얼 보급(63건)
    - ※ 트라우마 교육(2.13.) 이수 및 심리서비스 1급 유형 등 심리서비스 제공인력에게 보급

※ 예산집행현황

(단위 : 천원, '25.9.30. 기준)

사업명	예산현액	집행액	집행률(%)	'25년말 집행예상액	
				예상액	집행률
매뉴얼 시범적용 및 보급	15,200	9,521	66.6%	15,200	100%

### □ 향후계획

- 서울형 트라우마 회복 심리서비스 매뉴얼 시범운영 : '25. 4~11월
- 서울형 심리서비스 지침 및 매뉴얼 보급 : '25. 12월

## 2

# 트라우마 특화 심리서비스 개발 및 보급

## 1 트라우마 특화 심리서비스 개발 및 대응인력 양성

- ◆ 트라우마 전문 인력 양성 및 교육 프로그램을 개발하고 유관기관 협력체계를 구축하여, 트라우마 발생 시 서울시민에게 신속하고 전문적인 심리적 지원을 제공

### □ 사업개요

- 사업대상 : 서울시민, 공공 및 민간 트라우마 유관기관 및 제공인력
- 사업내용
  - 트라우마 대응체계 구축 및 협력 강화(신속한 대응 시스템 및 매뉴얼 마련)
  - 전문 심리서비스 대응인력 양성(상황별·단계별 교육실시, 교육프로그램 개발)
  - 재난경험자 및 대응인력 등 일상 복귀를 위한 트라우마 1:1 전문 심리서비스
- 성과목표 : 협력회의 6건/ 리커버리지원단\*(트라우마 대응인력) 50명

\* 리커버리지원단: 임상심리전문가, 상담심리사, 전문상담사, 정신건강전문요원 등 공공·민간 심리서비스 전문인력 중 교육을 통해 서울시광역심리지원센터 트라우마 대응인력으로 양성  
→ 트라우마 사건 발생시 서울시민에 대한 신속한 심리개입 지원

트라우마 교육 운영 4회/교육 프로그램 개발 1건

재난경험자 대상 심리검사 및 심층상담(직접서비스) 18명

- 소요예산 : 27,000천원

### □ 추진실적

- 트라우마 유관기관 회의 진행 (2회)
- 트라우마 대응인력(리커버리지원단) 인력풀 확대(現 89명)
  - 트라우마 대응인력 체계 구축을 위한 인력풀 추가 모집(56명, 누적인원 89명)
- 트라우마 대응 전문인력(리커버리지원단) 교육(3회, 132명)

구분	교육일시	방법	인원	교육명	강사
1	'25.02.13.	비대면	63명	서울형 트라우마 회복 심리서비스 매뉴얼 활용	최윤경교수 외 1명 (계명대학교)
2	'25.08.28.	비대면	32명	외상경험자의 자살사고 개입	육성필교수 (한국상담대학원대학교)
3	'25.09.25.	비대면	37명	애도 상담	유성경교수 (이화여자대학교)

○ 트라우마 대응인력 대상 트라우마 교육 개발

- 소방, 경찰 등 트라우마 대응인력 대상 ‘PoED(Promotion of Emotional Disclosure) 기반 트라우마 교육’ 개발

※ 재난 대응인력 대상 트라우마 프로그램 ‘함께하는 리커버리(2회기)’ 매뉴얼 및 교육용 PPT

○ 「제주항공 여객기 사고」 합동분향소 심리지원('25.1.2. ~ 1.10.)

- 서울시 합동분향소 1:1 전문 심리서비스(마음안심버스) 지원('25. 1월)

※ 「제주항공 여객기 사고」 심리전담기관 지정('24. 12. 30.)

○ 「경북 산불 피해복구」 재난심리지원(30명)

- 이재민 1:1 전문 심리서비스(스트레스 측정 및 상담, 정보제공) 지원('25. 4월)

※ 예산집행현황

(단위 : 천원, '25.9.30. 기준)

사업명	예산현액	집행액	집행률(%)	'25년말 집행예상액	
				예상액	집행률
트라우마 특화	27,000	11,313	41.9%	27,000	100%

□ 향후계획

- 소방, 경찰 등 트라우마 유관기관 회의 진행(4회) : '25. 10~12월
- 트라우마 교육 진행(심리적응급처치) : '25.11월
- 서울시 재난 발생시 심리검사 및 심층상담 지원(수시) : 수시

### ③ 서울시 심리서비스 정책연구 · 네트워크 구축

① 서울시 심리서비스 정책분석 및 자문

② 서울시 심리지원기관 협력 네트워크 구축

# 1 서울시 심리서비스 정책분석 및 자문

## 1 서울시 심리서비스 정책분석 및 자문

- ◆ 서울시 심리서비스에 대한 객관적 성과지표를 바탕으로 서비스의 효과성을 분석하고, 심리서비스 사업의 지속 및 발전을 위한 정책 제안

### □ 사업개요

- 사업대상 : 서울시 공공·민간 심리서비스 제공자 및 이용자
- 사업내용 : 모니터링 사업 데이터 지표 수집, 심리서비스 사업 성과분석 및 정책제안
- 성과목표 : 보고서 1부(데이터 수집 90개 기관/사례수 550명)
- 소요예산 : 28,300천원

### □ 추진실적

- 심리서비스 모니터링 데이터 수집(現 74개 기관 636사례) → '24년 추진실적: 18개 기관 126사례
- 자문회의(2건)
  - 서울시 심리서비스 정책분석 및 자문사업 관련 자문회의 진행
- 서울시 심리서비스와 자살사고 영향요인에 대한 탐색적 연구
  - 심리서비스 제공자, 사업 담당자를 대상으로 Focus Group Interview 진행
  - 심리서비스 이용자를 대상으로 1:1 심층면담 진행

※ 예산집행현황 (\* 원인행위포함)

(단위 : 천원, '25.9.30. 기준)

사업명	예산현액	집행액	집행률(%)	'25년말 집행예상액	
				예상액	집행률
정책연구	28,300	18,012	63.6%	28,300	100%

### □ 향후계획

- 서울시 심리서비스와 자살사고 영향요인에 대한 탐색적 연구 : ~'25. 11월
- 서울시 심리서비스 성과분석 : ~'25. 11월
- 서울시 심리서비스 보고서(가제) 발간 : ~'25. 12월

## 2

# 서울시 심리지원기관 협력 네트워크 구축


## 1 서울시 심리지원기관 협력 네트워크 강화

- ◆ 서울시 심리지원사업 협력기관 간 네트워킹을 활성화하고 사업을 효과적으로 홍보하여, 심리 서비스에 대한 인식을 확대하고 센터의 인지도 향상

### □ 사업개요

- 사업대상 : 서울시민, 서울시 심리지원사업 유관기관 등
- 사업내용 : 유관기관 협력체계 마련, 심리서비스 홍보 및 정보 공유
  - 서울시 심리지원 연계체계를 구축하고, 기관 간의 자원과 인프라를 상호 활용
  - 정기 간행물 발행 및 홍보매체 운영을 통해 심리서비스 정보를 공유하고, 심리서비스에 대한 인식 확대
- 성과목표 : MOU 체결 5건, 협력 및 지원·연계 15건  
정기간행물 7건, 홍보매체 운영·관리 2건
- 소요예산 : 24,600천원

### □ 추진실적

- 심리지원 유관기관 업무협약 체결(3건)  '24년 추진실적: 10건
  - ※ 서울시광역청년센터(2.19.), 서울시청소년상담복지센터(2.26.), 서울시고립예방센터(8.13.)
- 자치구 마음상담소 현장방문을 통한 협력회의('25.2월~3월)
  - 서울시 공공 심리지원전달체계 마련을 위한 자치구 마음상담소 현장방문(9개 기관)
- 「청년 수요자 중심의 마음돌봄 정책을 위한 공청회」 ('25.5.16.)
  - 청년 당사자의 심리서비스 접근성 확대를 위한 소통 및 인식개선(86명)
- 일반인 및 제공인력 대상 센터 사업 안내 및 네트워크 확대를 위한 홍보부스 운영
  - ※ 「한국심리학회 특별심포지엄‘심리학, 시민 참여를 말하다’」 홍보부스 운영(101명)
  - ※ 「2025 제79차 한국심리학회 연차학술대회」 홍보부스 운영(541명)

○ 서울시 심리서비스 사업 및 센터 홍보를 위한 홍보매체 운영

- 센터 사업홍보 블로그 및 인스타그램 운영(수시)
- 홍보 강화를 위한 센터 구글 무료사이트 개설(7월)

○ 일반시민 대상 심리서비스 인식증진을 위한 소식지 발간

- 서울시 심리서비스 안내를 위한 뉴스레터(3월, 6월, 9월)
- 서울시 심리서비스 이슈를 통해 다양한 관점을 다룬 이슈브리프(5월)

○ 사업 운영 활성화 지원을 위한 홍보('25.2월, 4~6월, 8월)

- 서울시민, 심리서비스 기관 및 종사자 대상으로 센터 및 사업홍보

※ 예산집행현황

(단위 : 천원, '25.9.30. 기준)

사업명	예산현액	집행액	집행률(%)	'25년말 집행예상액	
				예상액	집행률
네트워크 구축	24,600	15,023	61.1%	24,600	100%

□ 향후계획

- 유관기관 협력 및 지원·연계 : 수시
- 이슈브리프 [2025. vol 02] 발간(1종) : ~'25. 11월
- 서울시 심리지원사업 협력기관 MOU 체결(2개 기관) : ~'25. 12월
- 뉴스레터 발간(1종) : ~'25. 12월
- 2025년 사업보고서 발간(1종) : ~'25. 12월

# 2025년 예산 집행 현황

(2025. 9. 30. 기준, 단위 : 천원)

사업명	예산현액	당초	추경	예산변경	지출액 (9.30.기준)
<b>소계</b>	<b>898,662</b>	<b>898,662</b>	<b>0</b>	<b>0</b>	<b>646,909</b>
<b>사업비 소계</b>	<b>295,080</b>	<b>295,080</b>	<b>0</b>	<b>0</b>	<b>233,322</b>
<b>컨트롤 타워 기능</b>	<b>184,820</b>	<b>184,820</b>	<b>0</b>	<b>0</b>	<b>170,251</b>
모니터링 및 운영지원	53,000	53,000	0	0	48,587
역량강화 및 협력사업	131,820	131,820	0	0	121,664
<b>서울형 심리서비스</b>	<b>57,360</b>	<b>57,360</b>	<b>0</b>	<b>0</b>	<b>30,036</b>
서울형 심리서비스 개발/ 보급	30,360	30,360	0	0	18,723
트라우마 특화 심리서비스	27,000	27,000	0	0	11,313
<b>정책연구·네트워크</b>	<b>52,900</b>	<b>52,900</b>	<b>0</b>	<b>0</b>	<b>33,035</b>
서울시 심리서비스 정책분석	28,300	30,300	0	-2,000	18,012
서울시 심리지원기관 네트워크	24,600	22,600	0	2,000	15,023
<b>인건비</b>	<b>548,462</b>	<b>548,462</b>	<b>0</b>	<b>0</b>	<b>381,712</b>
보수	392,000	392,000	0	0	288,306
제수당	72,462	72,462	0	0	38,507
연금부담금 등	84,000	84,000	0	0	54,899
<b>운영비</b>	<b>55,120</b>	<b>55,120</b>	<b>0</b>	<b>0</b>	<b>31,875</b>
일반운영비	37,520	37,520	0	0	20,945
여비	3,600	3,600	0	0	2,210
업무추진비	9,000	9,000	0	0	3,720
자산취득비	5,000	5,000	0	0	5,000

# 2025년 사업별 추진실적

(2025. 9. 30. 기준)

단위사업	세부사업		계 획	실 행	대 비
			실적 (회/건/명)	실적 (회/건/명)	달성률 (%)
1. 서울시 심리지원의 컨트롤타워	공공·민간 심리서비스 제공기관 모니터링 및 운영지원	모니터링 사업 참여기관	90건	74건	82%
		품질평가	30건	34건	113%
		컨설팅	30건	80건	267%
		정보제공 페이지 정보게시	100건	91건	91%
	심리서비스 제공인력 역량강화 및 협력사업	자문회의	3건	4건	133.3%
		역량강화교육 개발	5개 과정	5개 과정	100%
		역량강화교육 운영	5개 과정	5개 과정	100%
		슈퍼비전 멘토링 참여자	28명	31명	110.7%
2. 서울형 심리지원서비스 모델구축 및 운영	서울형 심리서비스 지침 개발 및 심리 서비스 매뉴얼 보급	서울형 심리서비스 지침 개발	1건	진행중	진행중
		매뉴얼 시범운영(직접서비스)	15명	19명	126.7%
		매뉴얼/ 지침 보급	150건	63건	42.7%
	트라우마 특화 심리 서비스 개발 및 보급	트라우마 협력회의	6회	2회	33%
		트라우마 리커버리지원단 교육	4회	3회	75%
		트라우마 교육 프로그램 개발	1회	1회	100%
		리커버리지원단(트라우마 대응인력)	50명	89명	178%
		1:1 심리서비스(직접서비스)	18명	30명	167%
3. 서울시 심리서비스 정책연구· 네트워크 구축	서울시 심리서비스 정책분석 및 자문	보고서 제작	1건	진행중	진행중
		MOU 체결	5건	3건	60%
	서울시 심리지원기관 협력네트워크 구축	협력회의 및 지원·연계	15건	16건	107%
		뉴스레터/이슈브리프/사업보고서	7건	4건	57%
		홍보매체운영/관리	2건	3건(수시)	150%(수시)