

「예술인 가까이, 시민에게 특별한 일상을」

---

# 주요 업무 보고

2025. 11. 14.

# I. 일반현황

## 1 기 관 현 황

- 설 립** : 2004. 3. 15. (설립등기일)
- 설립근거**
  - 민법 제32조 (비영리법인)
  - 서울특별시 재단법인 서울문화재단 설립 및 운영에 관한 조례
- 설립목적**
  - 서울의 문화예술 진흥을 도모하기 위하여 문화예술 창작·보급과 시민의 문화예술 활동 지원
- 연 혁**
  - 2003. 7. 15. 『서울특별시 문화재단 설립 및 운영에 관한 조례』 제정
  - 2003. 8. 1. 서울문화재단 설립 발기인 총회 개최
  - 2004. 3. 12. 초대 이사장 임명 (정연희) 및 제1차 이사회 개최
  - 2004. 3. 13. 초대 대표이사 임명 (유인춘)
  - 2004. 3. 15. 서울문화재단 법인 등록 (창립 기념일)
  - 2005. 12. 29. 청사 이전 (중구 예장동 → 동대문구 청계천로)
  - 2007. 1. 1. 제2대 이사장 임명 (박범신)
  - 2007. 2. 1. 제2대 대표이사 임명 (안호상)
  - 2010. 1. 1. 제3대 이사장 임명 (박범신)
  - 2010. 2. 1. 제3대 대표이사 임명 (안호상)
  - 2012. 3. 26. 제4대 이사장 임명 (김정헌)
  - 2012. 3. 26. 제4대 대표이사 임명 (조선희)
  - 2015. 3. 26. 제5대 대표이사 임명 (조선희)
  - 2015. 5. 27. 제5대 이사장 임명 (김광림)
  - 2016. 9. 1. 제6대 대표이사 임명 (주철환)
  - 2018. 9. 20. 제6대 이사장 임명 (이경자)
  - 2018. 9. 20. 제7대 대표이사 임명 (김중휘)
  - 2021. 10. 18. 제7대 이사장 임명 (박상원)
  - 2021. 10. 18. 제8대 대표이사 임명 (이창기)
  - 2025. 1. 1. 제9대 대표이사 임명 (송형종)

## 2 조직 및 인력 (2025. 10. 13. 기준)

□ 조직 : 3본부, 9실, 31팀, 7단위조직

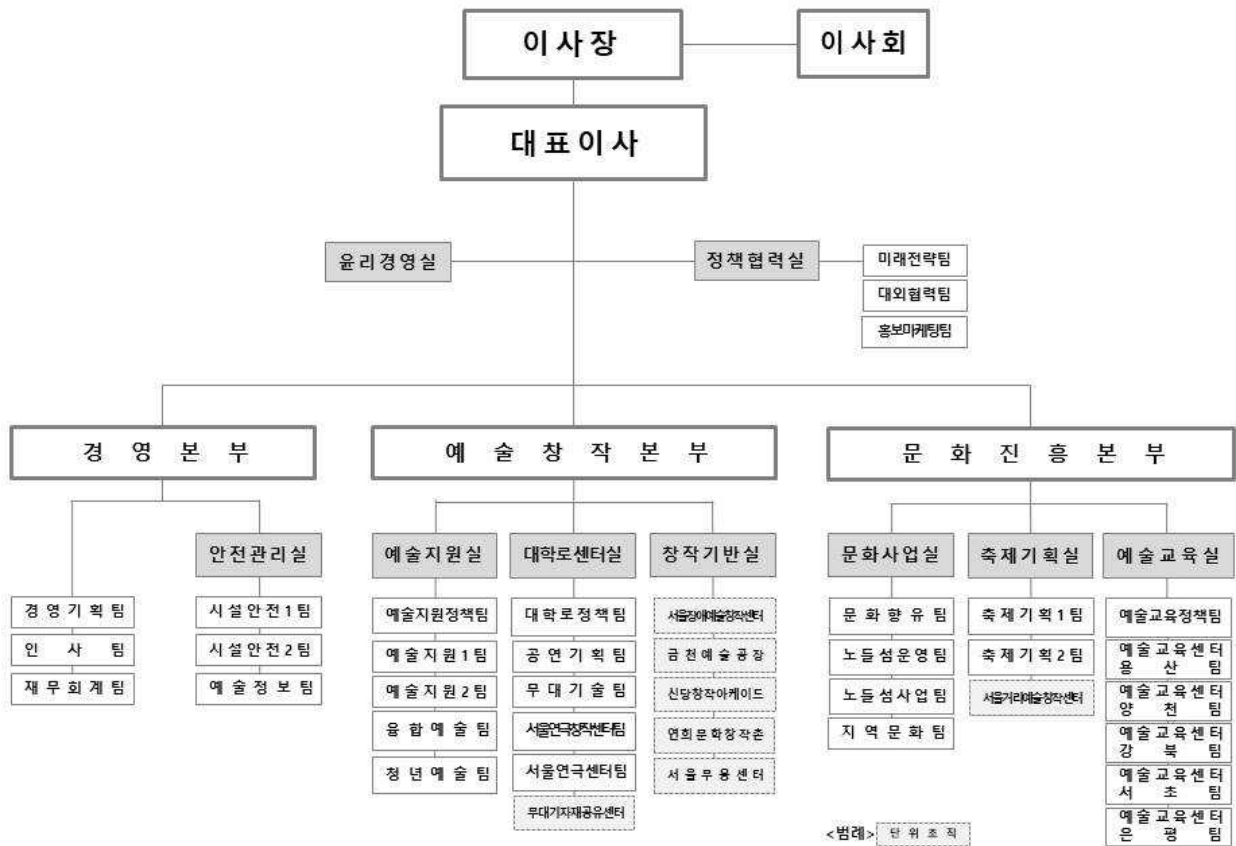
□ 인력

○ 총 320명(정규직 243명/계약직 77명)

- 정원/현원 : 254/243명

정원/ 현원	문화행정직									운영 지원직 -
	대표 이사	감사 실장	1급	2급	3급	4급	5급	6급	7급	
254/ 243	1/1	1/0	3/1	10/8	28/16	38/34	49/48	79/66	33/60	12/9

□ 조직도



## 3

## 이사진 명단 : 이사 15명, 감사 1명

직 위	성 명	임 기	현 직	주요 경력
이사장 (비상임)	박상원	'21.10.18. ~ '26.10.17.	· 서울문화재단 이사장	· 서울예술대학교 공연학부 교수 · 서경대학교 공연학부 겸임교수 · 수원전문대학교 연극영화과 겸임교수
대표이사 (상 임)	송형종	'25. 1. 1. ~ '27.12.31.	· 서울문화재단 대표이사	· 상명대학교 문화기술대학원 교수 · 서울시 문화수석 · 한국문화예술위원회 위원
이 사 (비상임)	이창희	'21.10.18. ~ '25.10.17.	· 보험매일 상임논설위원	· 한국예술문화정책연구원 원장 · 일요신문 편집위원 · 조선뉴스프레스 이코노미조선 편집장
이 사 (비상임)	고정균	'23. 1.13. ~ '26. 1.12.	· (사)한국전통문화예술원 이사장 · 김포다도박물관 행정관장	· 제20대 대통령취임준비위원회 자문위원 · 제7대 서울시의회 문화예술관광지원특별위원회 위원장
이 사 (비상임)	김수정	'23. 6.24. ~ '26. 6.23.	· 대한민국오페라단연합회 이사장 · 글로벌오페라단 단장	· (사)한국입양어린이합창단 이사장 · (재)영화의전당 문화예술 위원 · 제주문화예술재단 이사
이 사 (비상임)	노소영	'23. 6.24. ~ '26. 6.23.	· 아트센터나비 미술관 관장	· 칭화대학교 커뮤니케이션학과 교수 · 서울예술대학 디지털아트학과 조교수 · 서울대학교 융합과학기술대학원 겸임교수
이 사 (비상임)	문창기	'23. 6.24. ~ '26. 6.23.	· (주)이디야 회장	· 유레카벤처스 대표이사 · 삼성증권 팀장
이 사 (비상임)	신창섭	'23. 6.24. ~ '26. 6.23.	· 미래한국 편집위원	· KBS아트비전 제작이사 · 문화체육관광부 영상물등급위원회 위원 · KBS청주방송 총국장
이 사 (비상임)	한철호	'23. 6.24. ~ '26. 6.23.	· (주)밀레 대표이사	· (주)에델바이스 아웃도어 대표이사 · 한고상사 대표이사
이 사 (비상임)	김용관	'25. 1. 1. ~ '27.12.31.	· 법무법인 백승 대표 변호사	· 서울중앙지방법원 부장 판사 · 서울시립교향악단 이사
이 사 (비상임)	이재민	'25. 1. 1. ~ '27.12.31.	· 강남복지재단 상임이사	· 강남구의회 제5대, 제7대, 제8대 구의원
이 사 (비상임)	김봉주	'25.10.01. ~ '27.09.30.	· (주)케이포원 부회장	· 경기도골프협회 회장 · 대한골프협회 국가상비군 코치
노동이사 (당연직)	강득주	'23. 2. 8. ~ '26. 2. 7.	· 서울문화재단 제3대 노동이사 · 시설안전1팀 차장	· 서울문화재단 서서울예술교육센터 · 서울문화재단 잠실창작스튜디오 · 서울문화재단 서울시창작공간 추진단
이 사 (당연직)	김태희	'25. 7. 1. ~ 재임 시	· 서울시 문화본부장	· 서울시 시민건강국장 · 서울시 경제진흥본부 경제기획관 · 서울시 경제진흥본부 일자리정책과장
이 사 (당연직)	강 석	'25. 1. 1. ~ 재임 시	· 서울시 재정기획관	· 서울시 기획조정실 예산담당관 · 서울시 문화본부 문화정책팀장 · 서울시 기획조정실 예산1팀장
감 사 (당연직)	이현주	'25. 7. 1. ~ 재임 시	· 서울시 문화예술과장	· 서울시 기획조정실 공공자산담당관 · 서울시 경제정책실 금융투자과장

## 4 예산 현황

### □ 2025년 세입

(단위: 천원)

구분	2025년	2024년	증감액	증감률
계	160,498,711	153,814,705	6,684,006	4.3%
자체수입	1,423,875	1,697,979	△274,104	△16.1%
사업수입	494,869	774,687	△279,818	△36.1%
이자수입	689,307	774,152	△84,845	△11.0%
사업외수입	239,699	149,140	90,559	60.7%
출연금	54,029,275	55,757,160	△1,727,885	△3.1%
순세계잉여금	6,273,816	7,429,657	△1,155,841	△15.6%
외부재원	1,115,454	1,653,000	△537,546	△32.5%
수탁사업	96,342,688	86,431,545	9,911,143	11.5%
보조금사업	1,313,603	845,364	468,239	55.4%

### □ 2025년 세출

(단위: 천원)

구분	2025년	2024년	증감액	증감률
계	160,498,711	153,814,705	6,684,006	4.3%
일반관리비	20,025,085	20,587,876	△562,791	△2.7%
인건비	15,831,780	16,028,358	△196,578	△1.2%
운영경비	4,193,305	4,559,518	△366,213	△8.0%
사업비	38,610,000	42,793,536	△4,183,536	△9.8%
예술창작 활성화	21,863,000	22,902,000	△1,039,000	△4.5%
문화진흥 활성화	9,300,000	11,428,000	△2,128,000	△18.6%
정책 및 협력 관리	2,037,000	2,246,000	△209,000	△9.3%
문화시설 및 시스템 운영	5,410,000	6,217,536	△807,536	△13.0%
예비비	230,415	177,000	53,415	30.2%
외부재원사업 운영	1,528,389	1,653,000	△124,611	△7.5%
수탁사업 운영	98,791,219	87,757,929	11,033,290	12.6%
보조금사업 운영	1,313,603	845,364	468,239	55.4%

## 5

## 시설현황

연번	시설명(개관일)	시설개요	사진	비고
1	본관 '05. 12. 29.	○위치 : 동대문구 청계천로 517 ○규모 : 대지 1,520.2㎡, 연면적 2,367.41㎡, 지상 5층/지하1층 ○용도 : 업무시설		재단 소유
2	대학로센터 '21. 7. 1.	○위치 : 종로구 동숭길 122(동숭동 1-5) ○규모 : 대지 2,344.92㎡, 연면적 7,590㎡, 지상6층/지하2층 ○용도 : 예술가 지원(서울예술인지원센터), 극장, 사무실		재단 소유
3	서울연극센터 '07. 11. 10.(최초개관) '23. 4.12.(재개관)	○위치 : 종로구 대명길 3 ○규모 : 대지 495㎡, 연면적 942.61㎡, 지상4층 ○용도 : 공연지원시설, 시민휴게공간, 예술가 공용 공간		서울시 소유 (행정재산 관리위탁)
4	청년예술청 '20. 8. 21.	○위치 : 서대문구 경기대로 26-26 ○규모 : 연면적 1,877㎡, 지하2층 ○용도 : 청년문화예술 플랫폼		서울시 소유 (행정재산 관리위탁)
5	금천예술공장 '09. 10. 7.	○위치 : 금천구 범안로 15길 57 ○규모 : 대지 2,358㎡, 연면적 3,070㎡, 지상3층/지하1층 ○용도 : 시각 창작작업실 및 공동작업실		서울시 소유 (행정재산 관리위탁)
6	신당창작아카데미 '09. 10. 16.	○위치 : 중구 마장로 87 ○규모 : 연면적 1,389㎡, 지하1층 ○용도 : 공예 창작공방 및 공동작업실		시설관리공단 임차
7	연희문학창작촌 '09. 11. 5.	○위치 : 서대문구 증가로 2길 6-7 ○규모 : 대지 6,915㎡, 연면적 1,480㎡, 4개동 지상1층/지하1층 ○용도 : 문학 집필실, 북카페 및 야외극장		서울시 소유 (행정재산 관리위탁)
8	문래예술공장 '10. 1. 28.	○위치 : 영등포구 경인로 88길 5-4 ○규모 : 대지 1,017㎡, 연면적 2,832㎡, 지상4층/지하1층 ○용도 : 작업공간, 공연장, 전시, 세미나실		서울시 소유 (행정재산 관리위탁)
9	서울무용센터 '11. 5. 11.(최초개관) '16. 4. 8.(재개관)	○위치 : 서대문구 명지2길 14 ○규모 : 대지 4,831㎡, 연면적 2,044.14㎡, 지상2층 ○용도 : 무용 레지던시 및 연습실 등		서울시 소유 (행정재산 관리위탁)
10	서울장애예술창작센터 '07. 10. 5.	○위치 : 종로구 대학로12길 31 자유빌딩 2층(동숭동) ○규모 : 연면적 424.82㎡, 지상 2층 ○용도 : 장애예술인 작업실 및 워크숍룸 등		민간 소유 임차
11	서울거리예술창작센터 '15. 4. 24.	○위치 : 광진구 아차산로 710(광장동18-2) ○규모 : 대지 17,838㎡, 연면적 5,060.81㎡ 4개동 ○용도 : 제작 및 연습실(거리예술-서커스)		서울시 소유 (행정재산 관리위탁)
12	서울문화예술교육센터 양천 '16. 10. 8.	○위치 : 양천구 남부순환로64길 2 ○규모 : 대지 7,586㎡, 연면적 1,190.17㎡ 지상1층/지하1층 ○용도 : 예술교육시설(미디어랩, 스튜디오 등)		서울시 소유
13	서울문화예술교육센터 용산 '20. 11. 5.	○위치 : 용산구 서빙고로 17 센트럴파크타워 1층, 공공시설동 5~6층 ○규모 : 연면적 2,143.35㎡, 1층, 5~6층 ○용도 : 예술교육(아트라운지, 프로그램실, 다목적실)		서울시 소유 (행정재산 관리위탁)
14	서울문화예술교육센터 강북 '24. 11. 21.	○위치 : 강북구 솔샘로 48길 14 ○규모 : 연면적 4,725.36㎡, 지하1층/지상4층 ○용도 : 예술교육(다목적스튜디오, 프로그램실, 연습실, 강의실)		공기관위탁
15	서울문화예술교육센터 서초 '24. 11. 22.	○위치 : 서초구 신반포로 19길 6 ○규모 : 연면적 7,697㎡, 지하 2층~지상 5층 ○용도 : 예술교육(공연장, 뮤직스튜디오, 마스터클래스실, 앙상블실, 연습실 등)		공기관위탁
16	서울문화예술교육센터 은평 '25. 9. .4.	○위치 : 은평구 수색로 322-2 ○규모 : 연면적 2,963.85㎡, 지하1층~지상4층 ○용도 : 예술교육(공연장, 교육실, 연습실, 회의실)		공기관위탁
17	리스테이지 서울 '24. 12. 2.	○위치 : 성북구 성북로 8 서울연극창작센터 ○규모 : 연면적 436.89㎡, 6층 ○용도 : 공연기자재 물품 대여		공기관위탁
18	서울연극창작센터 '25. 3. 20.	○위치 : 성북구 성북로 8 ○규모 : 연면적 7,273.3㎡, 지하2층/지상 6층 ○용도 : 연극 창작 지원(소극장, 블랙박스극장, 연습실)		공기관위탁
19	노들섬복합문화공간 '19. 9. 28.	○위치 : 용산구 양녕로 445 ○규모 : 대지 119,854㎡, 연면적 9,349㎡, ○용도 : 노들갤러리, 노들오피스, 노들서가, 노들라운지, 라이브하우스		공기관위탁

# II. 정책비전 및 경영전략

| 비전전략체계



미션

문화와 예술로 행복한 서울 만들기

비전

문화예술의 다양한 가치를 발현시키고  
시민과 함께 공감하는 선도적 문화예술기관

비전 슬로건

문화예술로 일상 혁명, 특별함이 일상이 되는 서울

핵심 가치

촉진하고  
성장시키는 전문성

변화를 주도하는  
열정적 도전

다양한 소통 기반의  
포용성

공정과 안전 기반의  
공공책임성



매력도시 서울  
도시



예술도시 서울  
예술



행복도시 서울  
시민



미래동행 서울  
재단

전략 방향

매력도시  
서울을 위한 글로벌  
문화콘텐츠 강화

예술지원 다각화로  
지속가능한  
예술생태계 조성

문화예술  
향유기회 확대로  
시민 삶의 질 향상

ESG 경영 및  
창의경영 체계 구축

정책과제

서울 예술축제의  
글로벌 경쟁력 강화

예술인을 위한  
안정적인 창작지원  
인프라 확충

시민 일상 체감형  
문화예술 접점 확대

ESG경영  
전사적 실행

세계시민이 찾는  
문화예술  
명소 조성

서울을 대표하는  
예술단체 및 작품 집중  
발굴·유통 지원

문화예술교육  
시민 접근성 제고  
및 가치 확산

현장에 다가가는  
창의와 혁신

문화예술도시  
서울을 위한  
정책 리더십 및  
글로벌 역량 강화

그물망 예술지원  
체계 고도화

약자와 동행하는  
문화예술 활성화

사회적 이슈에  
대응하는  
문화예술 분야  
상생협력

## Ⅲ. 주요업무보고

1. 예술창작 활성화
2. 대학로기반 공간사업 운영
3. 창작공간 기반사업 운영
4. 문화진흥 활성화
5. 정책 및 제휴 협력

# 1. 예술창작 활성화

---

1. 예술지원체계 운영 관리
  2. 예술창작지원(공연예술)
  3. 예술창작지원(시각외 기반 지원)
  4. 원로예술지원
  5. 청년예술지원
  6. 청년예술 활성화
  7. 융합예술플랫폼
  8. 문래예술공장
-

# 1 예술지원체계 운영 관리

예술지원체계 고도화를 통해 정책 방향을 제시하고, 예술지원 운영 체계화 및 통합 관리를 통해 선도적인 예술지원 대표기관으로 자리매김

## □ 추진개요

- 지원규모 : 재단 전체 예술지원 규모(18개 사업/217억 규모/1,160건)
- 운영업무 : 재단 예술지원 전사적 통합 운영 관리

## □ 추진현황

- 예술지원체계 개선 및 정책선도
  - <제3회 서울예술상> 시상식(3.19.) : 총 17개 작품(인), 18개 부문 시상, 총 시상금 180백만원
  - 예술지원 선순환 모델 <서울예술상> 수상작 국내외 확산 : 2개 작품, 유럽 7개국 투어
  - 비평활성화 지원 <RC(리뷰-비평) 프로젝트> 시범사업 운영 : 6개 분야, 24명 선정
  - 서울문화예술지원시스템(SCAS,스카스) 고도화 및 서울예술지원 정보포털(SPAC, 스파크) 운영
- 예술지원 통합관리를 통한 운영 체계화
  - 예술지원 선정작 현장평가(전문가 755회, 시민관객단 538회/사업 진행 중)
  - 2026년 예술지원 운영안 현장공유회 및 통합공모 1차 공고('25.9월) : 10개 사업, 7개 장르
  - 통합 심의위원풀 개편 및 검증 고도화 : 2년 임기제, 공개 추천제 실시

## □ 추진일정

- 전문가 및 시민관객단 현장평가(계속) : '25.11.~12.
- 제4회 서울예술상 시상식 준비 : '25.11.~12.



<제3회 서울예술상> 시상식(3.19.)



시민관객단 워크숍



2026년 예술지원 운영안 현장공유회(9.3.)

작성자

예술창작본부장 : 백승우 ☎ 3290-7008 예술지원실장 : 남미진 ☎ 7460  
 예술지원정책팀장 : 한혜인 ☎ 7417 담당 : 김영규 ☎ 7416

## 2 예술창작지원(공연예술)

공연예술 장르 창작활동 지원을 통해 예술인(단체)의 창작 역량 강화 및 성장을 도모하여 지속 가능한 예술생태계 조성에 기여함

### 추진개요

- 사업대상 : 서울에서 작품 제작·발표 활동을 하고자 하는 모든 예술인(단체)
- 지원규모 : 예술창작활동지원(연극·무용·음악·전통) 260건 선정  
6,882백만원 지원

※ 수탁사업(공연예술창작활성화) 2,930백만원 포함

### 추진현황

- 연극·무용·음악·전통 분야 총 260건, 6,882백만원 지원(건별 45백만원 이내)

분야	연극	무용	음악	전통	합계
지원건수	59건	45건	100건	56건	260건
지원총액	1,974백만원	1,397백만원	2,075백만원	1,436백만원	6,882백만원

- 선정 예술인(단체) 창작발표 실적 : 시민 35,322명, 예술인 1,777명 참여(사업 진행 중)

### 추진일정

- '25년 선정자 모니터링·만족도 조사·성과보고 검토 등 : ~'25. 12.
- '26년 공모 접수 및 심의 : ~'25. 12.



연극 (오세혁)



전통 (김대환)



무용 (시나브로가슴에)

### 작성자

예술창작본부장: 백승우 ☎ 3290-7008 예술지원실장: 남미진 ☎ 7460  
 예술지원 1팀 팀장: 한민지 ☎ 7470 담당: 김유리 ☎ 7075

### 3 예술창작지원(시각 외 기반 지원)

시각·다원·문학 장르 창작활동 지원 및 창작공간 등 기반 지원을 통해 안정적인 창작 환경을 조성하고자 함

#### □ 추진개요

- 사업대상 : 서울에서 작품 제작·발표 활동을 하고자 하는 예술인(단체)
- 지원규모 : 예술창작활동지원(시각·다원·문학) 217건 선정 4,600백만원 지원, 예술기반지원 331건 선정 1,524백만원 지원

#### □ 추진현황

- 예술창작활동지원 : 3개 분야 217건, 4,600백만원 지원

구분	시각	다원	문학
지원건수	128건	29건	60건
지원총액	3,061백만원	939백만원	600백만원

- 선정 예술인(단체) 창작발표 실적 : 시민 23,688명, 예술인 224명 참여(사업 진행 중)

- 예술기반지원 : 4개 분야 331건, 1,524백만원 지원

구분	창작준비지원 RE:SEARCH	창작예술공간지원	예술작업기록지원	
			시각예술작품집	공연예술영상기록
지원건수	200건	106건	5건	20건
지원내용	창작활동 구상단계 지원 (정액 3백만원)	예술창작공간 임차료 지원 (최대 10백만원)	중견작가작품집 발간(서적) 지원 (정액 10백만원)	공연예술 작업 및 작품기록(영상) 지원 (최대 10백만원)
지원총액	600백만원	676백만원	50백만원	198백만원

#### □ 추진일정

- '25년 선정자 모니터링·만족도조사·성과보고 검토 : ~'25. 12.
- '26년 공모 접수 및 심의 : ~'25. 12.



시각C 정소영



시각C 김주리



다원 노브컴파일

작성자 | 예술창작본부장: 백승우 ☎ 3290-7008 예술지원실장: 남미진 ☎ 7460  
예술지원2팀장: 황현정 ☎ 7196 담당: 최미리 ☎ 7096

## 4 원로예술지원

서울에서 활동하는 원로예술인 대상 지원을 통해 생애주기별 맞춤형 활동 기회 제고

### □ 추진개요

- 사업대상 : 만 65세 이상, 25년 내외 경력을 가진 원로예술인(개인)
- 지원규모 : 총 81건, 405백만원 지원

### □ 추진현황

- 원로예술인 예술활동 발표 창작지원금 500만원 정액 지원(총 81건)

분야	공연예술 (연극,무용,음악,전통)	시각	문학	합계
지원건수	38건	25건	18건	81건
지원총액	190백만원	125백만원	90백만원	405백만원

- 지원사업 후속 연계 프로그램 운영(6회)

- 원로예술인의 생애와 작품세계를 전달하는 관객 소통형 기획 프로그램 운영  
(창작공간, 예술교육센터와 연계한 강연, 낭독공연, 토크 콘서트 등 개최)

### □ 추진일정

- '25년 선정자 모니터링·정산·성과보고 진행 : ~'25. 12.
- 지원사업 후속 연계 프로그램 운영 : ~'25. 12.
- '26년 공모 접수 및 대면 안내창구 운영 : ~'25. 11.
- '26년 공모 심의 운영 : ~'25. 12.



성과 발표(공연예술-최경만)



성과 발표(시각-오병욱)



성과 발표(문학-김경희)

작성자

예술창작본부장: 백승우 ☎3290-7008 예술지원실장: 남미진 ☎7460  
예술지원1팀장: 한민지 ☎7470 담당: 정지영 ☎7422/예술지원2팀장: 황현정 ☎7196 담당: 김지연 ☎7482

## 5 청년예술지원

청년예술인의 첫 작품 발표를 지원하여 원활한 예술계 진입을 독려하고  
실험과 도전이 가능한 청년 예술창작 활동 생태계 조성

### □ 추진개요

- 사업대상 : 데뷔 경험이 없는 만 39세 이하 청년예술인(단체)
- 지원규모 : 창작지원금 최대 1천만 원 및 역량 강화 프로그램 지원  
(멘토링, 발표 공간, 네트워킹, 홍보 지원 등)

### □ 추진현황

- 공모운영 : 미데뷔 청년예술인의 첫 작품 발표 및 예술계 진입 지원
  - '25년 선정 결과 : 청년예술인(단체) 537명(건) 신청(경쟁률 11:1) 및  
최종 50건 선정, 495,700천원 지원결정 및 교부진행
    - ▶ 공연 분야 : 25건, 249,500천원 지원 / 시각 분야 : 25건, 246,200천원 지원
- 공모 선정 예술인(미데뷔 청년예술인) 작품 개발 과정 및 발표 지원
  - 1:1 전문가 멘토링 80회, 전문가 리뷰 18회, 성과공유회 1회, 발표공간지원 2회 진행
    - ▶ 발표 공간 지원 : 공연 분야-청년예술청 그레이홀, 시각 분야 - 청년예술청 화이트갤러리
  - 선정 작품 SNS 홍보지원 및 온라인 홍보 상시 진행(26건 완료, 24건 진행중)
- 청년예술인 성장을 위한 교류 및 역량 강화 프로그램 운영
  - 청년예술인 교류 및 협업 증진을 위한 네트워킹 프로그램 SAPYWEEK 운영
    - ▶ '25. 8.11(월)~14(목), 9개 프로그램, 청년예술인 500명 참여
  - 청년예술인 역량 강화 프로그램 <실무강의>(15회,705명 참여), <연구모임>(5개 진행 중)

### □ 추진일정

- 청년예술인 역량 강화 프로그램 <연구모임> 운영 : ~'25. 11. 28.
- 청년예술지원사업 작품개발 과정 지원 운영 : ~'25. 12.
- '26년 청년예술지원사업 공모 심의 운영 : '25. 11.~'26.1.
- 청년예술지원사업 성과공유 및 네트워킹 행사 운영 : '25. 12. 8

작성자

예술창작본부장 : 백승우 ☎3290-7008 예술지원실장 : 남미진 ☎7460  
청년 예술팀장 : 황선영 ☎362-9741 담당 : 함수령 ☎9745

## 6 청년예술 활성화(청년예술청)

다변화하는 창작 환경에 대응하여 청년예술인이 장르 및 경력 등의 제한 없이 활동할 수 있는 창작 플랫폼 운영

### □ 추진개요

- 사업장소 : 서울시 서대문구 경기대로 26-26 지하2층 ※기부채납시설, 서울시 공공위탁
- 시설규모 : 연면적 1,877㎡(다목적실, 전시실, 연습실, 회의실, 미디어실, 공유오피스)
- 운영목적 : 청년예술인의 예술생태계 안착 및 창작·교육·교류 지원을 위한 '청년예술인 종합 지원 플랫폼' 운영

### □ 추진현황

- [청년예술인 창작 거점 운영] 6개 내부 공간 관리 및 대관 운영
  - 청년예술인에 특화된 창작 준비·발표·교류·교육 공간 무료 수시 대관
    - ▶ 청년예술청 방문자 39,497명 / 대관 이용자 수 : 12,140명 ('25.9.24 기준)
- [커뮤니티] 청년예술인 활동기반 마련을 위한 <청년예술청 커뮤니티 사업> 운영
  - 진입기 청년예술인 교류 및 성장을 위한 창작실험·협력·교류·발표 기회 제공
    - ▶ 청년예술인 협업 프로젝트 : 총 20명 선발, 총 12주간 프로그램 운영 완료
    - ▶ 성과공유회 : 8개 프로젝트 제작, 전시 8회, 퍼포먼스 9회 발표 완료
    - ▶ 청년예술청 개관 5주년 기획 전시 운영(~'25.10.26) : 청년 큐레이터 1인, 청년 작가 5인 참여
- [예술 창업 지원] <예술플러스창업> 운영
  - 예술 창업 준비 단계부터 창업 이후 성장까지 맞춤형 교육 및 단계별 지원금 지급
    - ▶ 기초교육 : 창업 입문교육 4회 운영, 270명 참여
    - ▶ 예비창업 : 125건 접수, 30건 선정(90백만원), 창업 준비 교육 9회 운영, 270명 참여
    - ▶ 초기창업 : 27건 접수, 5건 선정(150백만원), 창업 고도화 교육 9회 운영, 63명 참여

### □ 추진일정

- 청년예술청 공간 수시 대관 운영 : ~'25. 12.
- 예술플러스창업 결과공유회 운영 : '25. 11. 20.

작성자

예술창작본부장 : 백승우 ☎ 3290-7008 예술지원실장 : 남미진 ☎ 7460  
 청년예술팀장 : 황선영 ☎ 362-9741 담당 : 강민정 ☎ 9747

## 7 융합예술플랫폼

서울융합예술페스티벌 개최로 4차 산업혁명 시대에 대응하는 융합예술 창작 활성화 및 시민 향유 확대

### □ 추진개요

- 사업기간 : '25.1.1.~ '25.12.31.
- 국내 공모, 해외 초청 작품 전시 및 학술행사 등 국내외 교류 진행하는 대한민국 대표 융합예술 축제 개최

### □ 추진현황

- 제4회 서울융합예술페스티벌 <언폴드엑스 2025> 개최
  - 기간 및 장소 : '25.12.9.(화)~12.21.(일), 총 13일 / 문화역서울284
  - 전시주제 : Let Things Go - 관계들의 관계
  - 페스티벌 구성
    - ▶ 기획전시('25.12.9.~21.) : 첨단기술 반영한 국내외 융합예술 20점 제작·초청전시
    - ▶ 퍼포먼스('25.12.9.~13.) : 사운드 아트 등의 오프닝/이브닝 퍼포먼스 진행
    - ▶ 학술행사('25.12.10.) : 해외예술가 초청 국제 학술행사
    - ▶ 한·중·일 교류프로그램('25.12.10.) : 서울문화재단, 도쿄도역사문화재단, 베이징중앙미술학원 (CAFA) 3자 간 교류 전시 및 워크숍 추진

### □ 추진일정

- 제4회 서울융합예술페스티벌 <언폴드엑스 2025> : '25. 12. 9.~12. 21.
- 한·중·일 국제교류 프로그램 : '25. 12. 10.
- 국내 융합예술기관협의체 참여 학술행사 : '25. 12. 12.



오프닝퍼포먼스 후보작(Cod.Acts\_πTon)



제4회 서울융합예술페스티벌 포스터



기획전시 초청작(Anouck\_Universal Tongue)

### 작성자

예술창작본부장 : 백승우 ☎ 3290-7008 예술지원실장 : 남미진 ☎ 7460  
 융합예술팀장 : 김희영 ☎ 2676-4331 담당 : 박태준 ☎ 4332

## 8 문래예술공장

실험적인 동시대 융합예술 창작 활동을 지원하고, 현대미술 및 다원예술 분야 발표를 지원하는 문래예술공장 운영

### □ 추진개요

- 사업대상 : 국내외 융합예술 및 다원예술가, 현대미술가, 시민 등
- 사업내용 : 융합예술지원사업 추진 및 대관공모 통한 현대미술 및 다원예술 분야 예술가·단체의 창작발표 지원

### □ 추진현황

- 문래예술공장 운영을 통한 현대미술, 다원분야 지원
  - 공간대관으로 예술인(단체) 예술창작 및 발표 공간 지원
    - ▶ 공연, 전시, 리허설 등 다양한 용도의 활용을 통해 예술인(단체)의 실험적 창작활동 장려
    - ▶ 대관운영 26건 (참여 예술인 수 300명 / 관람객 수 약 2,800명)
- 융합예술지원사업
  - 기술 기반의 융합예술 창작지원 및 언폴드엑스를 통한 결과발표 기회 제공
    - ▶ 융합예술분야 활동 경력별 예술가(단체) A,B트랙 총 10건 선정, 340백만원 지원
    - ▶ 중간평가 공유회를 통해 전문가 피드백을 제공하여 작품의 완성도를 제고
  - 전년도 지원 선정작 국내외 교류 (국제전자예술심포지엄 ISEA2025 등)
    - ▶ 양숙현, 한재석 ISEA2025 전시지원 / 김호남, 염인화 백남준아트센터 교류

### □ 추진일정

- '25년 융합예술지원사업 언폴드엑스 결과발표 : '25. 12. 9.~21.
- '26년 문래예술공장 상반기 정기대관 공모 : '25. 12.



이정우 <씩여진 영화, 씹여질 역사>



유병준 <새는 없다>



한윤정 <Dreaming Babies>

작성자

예술창작본부장 : 백승우 ☎ 3290-7008 예술지원실장 : 남미진 ☎ 7460  
 융합예술팀장 : 김희영 ☎ 2676-4331 담당 : 전진희 ☎ 0093

## 2. 대학로기반 공간사업 운영

---

1. 서울예술인지원센터
2. 대학로극장 쿼드
3. 서울연극센터

# 1 서울예술인지원센터

예술인(人)이 예술활동을 지속하기 위한 기본 여건 조성을 위해 다각적인 예술인의 기반 지원 및 열린 공간 <서울예술인지원센터> 운영

## □ 추진개요

- 사업목적 : 지속 가능한 예술활동 및 기반 조성을 위한 서울 예술인 지원
- 운영방안 : '예술인' 대상 안전망 기반지원 및 열린 공간 운영
- 공간규모 : (연면적)1,426.86㎡ (\* 대학로센터 內 1, 2, 5층 일부)

## □ 추진현황

다양성 기반지원		지속성 권익보호	연결성 역량강화	개방성 공간운영
<ul style="list-style-type: none"> <li>• 예술인 일거리</li> <li>- 예술로자브로 (Art JOBRO)</li> </ul>	<ul style="list-style-type: none"> <li>• 예술인기반지원</li> <li>- 서울예술인 활동기반지원사업</li> </ul>	<ul style="list-style-type: none"> <li>• 예술인 법률상담</li> <li>• 예술인 심리상담</li> </ul>	<ul style="list-style-type: none"> <li>• 예술인 역량강화</li> <li>- STNAD-UP</li> <li>• 예술인 자생력 및 심리특화 사업</li> </ul>	<ul style="list-style-type: none"> <li>• 대관공간 지원</li> <li>• 열린공간 아트라운지 운영</li> <li>• 카페퀴드 운영</li> </ul>
(1)자립환경 조성		(2)기본여건 보장	(3)자생력 강화	(4)예술환경 지원

- **예술인 활동기반지원** '신진 공연예술인 프로필 촬영 지원사업' <NEXT I>
  - 신진 공연예술인의 활동기회 확대를 위한 실질적 기초 지원 및 온라인 일거리 플랫폼 연계를 통한 예술인 활동기반 지원사업 추진
- **예술인 권익보호** 예술활동에 어려움을 주는 법적 조력 및 정신적 고충 해소
  - 예술인 법률·심리상담 총 288명, 1,250회 진행 및 심리특화 프로그램 74명, 6회 운영
- **역량강화·공간운영** 예술인 역량강화 및 대학로센터 공간운영 활성화
  - 장르·대상별 진입, 재진입 예술가 역량강화 교육 지원, 대관공간 및 열린공간 운영
  - 역량강화 <STAND-UP> 18회 운영, 총 459명 참여(청소년문화예술인 분야 2회 포함), 대관공간 운영 총 1,043건, 총 11,271명, 열린공간 16,613명 이용

## □ 추진일정

- '서울예술인 활동기반 지원사업' 계획수립 및 추진 : '25. 10.~
- (계속) 예술인 권익보호 사업 및 역량 강화 프로그램 운영 : ~ '25. 12.

작성자

예술창작본부장:백승우 ☎3290-7008 대학로센터실장:장재환 ☎758-2007  
대학로정책팀장:김상원 ☎2171 담당:우사랑 ☎2173

## 2 대학로극장 퀴드

대학로 공연예술 생태계 활성화를 위해 창작 실험작 제작·발표 및 예술 현장과의 협업 확대 통해 예술적 다양성을 실험하는 공공극장 운영

### □ 추진개요

- 창작 실험작 발표 및 우수작품 기획공모 등 연중 공연 제작 및 발표
- 대내외 협력 프로그램 및 공연장 대관 공모 운영 통한 예술현장과의 협업 확대
- 예술적 실험과 안전한 공연장 문화 선도 및 무대기술 운영·지원

### □ 추진현황

- 창작초연작 <엔드 월(End Wall)> 제작·발표(9월)
- 기획공모 통해 예술적 다양성 및 미래 지향성 갖춘 작품 개발 및 제작 지원
  - 5개 작품 공모 선정 및 공연(~'26년 1분기), '26년 공연 작품 11월 공모 예정
- 주요 예술축제 <서울국제공연예술제> 협력운영('25.10~11월)
  - 연극·무용·다원 등 5개 작품, 11회 공연 및 연계포럼 1회 예정

### □ 추진일정

- 협력프로그램 <서울국제공연예술제(SPAF)>(5개 공연) : '25. 10.~11.
- 기획공모작 <시물라시옹>(총 8회 공연) : '25. 11. 16.~11. 23.
- 대학로극장 퀴드 정기대관 공모 접수 및 심사 : '25. 11.~12.



광복 80주년 기념 특별프로그램 <열차 37호>



QUADXACC 협력프로그램 <Re:Connet>



제작공연 연극 <End Wall>

### 작성자

예술창작본부장: 백승우 ☎3290-7008 대학로센터실장: 장재환 ☎758-2007  
공연기획팀장: 안미영 ☎2140 무대기술팀장: 이정욱 ☎2155 담당: 이지은 ☎2144, 강지훈 ☎2159

### 3 서울연극센터

대학로 공연예술 정보와 자원을 연결하고, 예술가와 시민의 활발한 교류를 통해 대학로 중심의 글로벌 문화 허브 구축

#### □ 추진개요

- 대학로 공연예술 정보의 종합적 제공 및 예술가와 시민 간의 교류 촉진
- 대학로 대표 문화 거점으로 '창작-향유' 선순환 지속가능 생태계 구축

#### □ 추진현황

- [정보] 온오프라인 다양한 공연예술 정보 제공 및 공간운영

구분	주요 내용	실적
공연예술 정보제공 및 교류 공간 운영	- 1층 라운지 활용 공연예술 홍보(영상, 사진, 포스터) 235건 - 협단체 공간/행사 지원 및 협력 추진 51건	- 67,510명 이용

- [교류] 시즌별 예술가와 시민의 만남을 통해 대학로 문화교류 활성화

구분	일정	주요 내용	실적
공공프로젝트 <아시아 플레이>	'25.4월 (4일간)	- 진입단계 청년예술가 창작 활성화 지원 - 국내 미발표 된 아시아 신규 희곡 발굴 및 발표	- 8회 예술가 47명 참여 - 507명 관람
공간개방축제 <하기와 보기>	'25.7.31.~8.3. (4일간)	- 센터 공간 전체 활용한 프로그램으로 확장성 제시 - 시민 참여 프로그램 확대로 시민 향유 제고	- 4일 예술가 128명 참여 - 2,184명 관람

- [경험/창작] 연극인과 시민의 연극 경험 및 창작 프로그램 운영

구분	일정	주요 내용	실적
<PLAY UP 아카데미>	'25.5~7월	- 연극인들의 창작역량 강화를 위한 전문가 교육	- 총 5개프로그램 45회 - 55명 참여
<제3회 서울희곡상>	'25.6~12월	- 우수희곡 발굴 지원 및 연극 활성화를 위한 공모	- '25년 265명 접수 완료 - 1건 선정 예정

#### □ 추진일정

- <제3회 서울희곡상> 심사 및 결과발표 : '25. 9.~12.
- 시민대상 연극교육프로그램 <시민 희곡워크숍> 운영 : '25. 10.~12.
- 중장년 예술가 활동 지원 프로그램 <Re; Play> 운영 : '25. 11. 6.~27.(4회)

작성자

예술창작본부장: 백승우 ☎3290-7008 대학로센터실장: 장재환 ☎758-2007  
서울연극센터팀 팀장: 이인혜 ☎743-9330 담당: 이화정 ☎9337

### 3. 창작공간 기반 사업 운영

---

1. 금천예술공장
2. 신당창작아케이드
3. 서울무용센터
4. 연희문학창작촌
5. 서울장애예술창작센터
6. 장애예술인 창작활성화 지원

# 1 금천예술공장

안정적인 창작 환경 조성을 통해 예술가의 지속 가능한 창·제작 활동 지원과 교류를 촉진하는 시각예술 분야 전문 레지던시

## □ 추진개요

- 시각예술 분야 예술가의 안정적인 창작활동 지원
- 창의적인 예술 실험 촉진과 교류 지원을 통한 예술가 창작 역량 제고

## □ 추진현황

- 16기 입주작가 역량 강화 지원 및 창작 실험프로젝트 추진 완료
  - 3D 프린터, 도예 등 창·제작 관련 기술워크숍 총 8회차 강의 진행(만족도 96.6점 달성)
  - 입주작가 대상 1:1 전문가 비평 자문 32회(작가별 2회) 완료, 비평문 16개 원고 생산
  - 창의적 실험을 지원하는 ‘실험프로젝트’ 2팀(10명) 선발 및 전문가 자문 완료
- 2025 금천예술공장 오픈스튜디오 ‘Crown Shyness’ 개최 (9.4.~9.27.)
  - 예술가의 방, 기획전시 등 개최, 키아프프리즈 아트페어 VIP 투어 병행(9.4): 2,142명 관람
    - ▶ 오픈스튜디오 개최(9.25~9.27) : 개막행사 당일 금천구청장 등 694명 참관
    - ▶ 야외공연, 아틀리에 투어, 시민참여 워크숍(9.27) 등 시민참여 프로그램 운영
- 17기 입주작가 공모 진행 (공모 접수 10.13.~10.24.)
  - 11~12월 심의 진행 및 심의 결과 발표 예정

## □ 추진일정

- 원로작가×입주작가 매칭 학술·대담 프로그램 운영 : '25. 11.
- 17기 입주작가 공모 심의 및 결과발표 : '25. 11.~12.



역량강화 프로그램(기술워크숍)



오픈스튜디오 개막행사



오픈스튜디오 야외공연

### 작성자

예술창작본부장: 백승우 ☎ 3290-7008 창작기반실장: 주한식 ☎ 423-6603  
금천예술공장 매니저: 이현 ☎ 807-4900 담당: 고영명 ☎ 4142

## 2 신당창작아케이드

공예·디자인 창작공간으로 국내외 공예 활성화를 위한 거점 공간으로 운영 및 입주 예술가 창작 지원과 상품 개발·유통 매개 지원 추진

### □ 추진개요

- 입주 공예예술가 창작 지원 및 거점 공간 활성화로 공예 플랫폼 역할 수행
- 다양한 기획과 대외 협력으로 작품 유통매개 및 문화예술 향유 확대

### □ 추진현황

- 공예예술 분야 16기 입주 예술가 35인 창작활동 지원(연간)
  - 공모를 통해 35팀 선정 및 기업 제휴, 대외 협력, 작가 역량 강화 프로그램 운영
- 입주작가 창작 지원을 위한 기획사업 운영
  - 노들섬 상설전시 '어쩌다 마주친 공예' 운영(200,719명 관람, 홍보부스 통해 85점/2백만원 판매)
  - 서울공예박물관 연계 기획전시(신작 70점 발표 예정) 및 작가 협력 프로젝트 전시(6회) 개최
  - 유관기관 협력을 통한 연계 프로그램 운영(서울아트위크 연계 4점/1백만원 판매 등)
- 3개 기업 제휴 협력 통한 상품 개발·유통·전시 운영
  - 신세계엘앤비(25백만원 기부) : 공모를 통해 총 6팀 선정, 6종(13점) 공예상품 개발
  - 엘지유플러스 : 공예상품 전시·팝업스토어 운영(2,490명 관람, 34점/1.8백만원 판매)
  - 크리에이티브 멧 : 전시 및 팝업 마켓 운영(1,050명 관람, 20점/3.1백만원 판매)

### □ 추진일정

- 입주작가 기획전시, 기업제휴 공예상품 개발 사업 운영 : '25. 11.~12.
- 2026년 (17기) 입주예술가 공모 심의 및 결과발표 : '25. 11.~12.



노들섬 상설전시 '어쩌다 마주친 공예'



뮤지엄 멧(크리에이티브 멧) 협업 팝업마켓



서울공예박물관 윈도우갤러리 신당프로젝트 전시

작성자

예술창작본부장: 백승우 ☎3290-7008 창작기반실장: 주한식 ☎423-6603  
신당창작아케이드 매니저: 정경미 ☎2232-8835 담당: 오영호 ☎8831

## 3

## 서울무용센터

무용 예술가 대관 및 입주 지원을 통해 창작 역량 강화와 창작 기반 확대,  
국내 유일한 무용장르 입주 공간으로서 공공예술 지원 역할 수행

## □ 추진개요

- 입주 무용 예술가의 체계적 지원을 통한 성장 및 창작 지평 확대
- 창작연습실 등 공간 대관을 통한 무용 예술계 창작 기반 강화

## □ 추진현황

- 무용 분야 입주 예술가 지원: 상반기 4팀, 하반기 4팀
  - 과정공유회 및 성과발표회 지원 : 상반기 269명 관람, 하반기 개최 예정
    - ▶ 성과발표회 사진·영상 등 SNS·유튜브 후속 홍보 추진 : 누적 28,166회 조회
  - 아카이빙 지원 : 프로필 사진, 작업 사진 및 영상, 비평, 자료집 제작 지원 등
- 무용 연습실 대관 : 스튜디오 2실, 연습실 4실 운영
  - ▶ 일반대관 209건, 협력기관대관 3건 등 2025년 83% 이용률로 대관 운영 중
- 국제 교류 협력 프로그램 시범 추진 : 9.14.~9.21.
  - 호주 예술가 협력 <Co-Dance(코댄스): Connect Dance-춤으로 만나는 우리> 운영
    - ▶ 강연워크숍 개최 : 92명 참석 ※ 브랜든 오코넬, 알리스데어 마킨도우, 미셸 헤븐 강연

## □ 추진일정

- 2025년 원로예술지원 후속 연계 프로그램 진행 : '25. 11.
- 2025년 하반기 입주예술가 성과발표회 진행 : '25. 11.
- 2026년 입주예술가 공모 심의 및 결과발표 : '25. 10.~ 12.
- 입주예술가 사업 운영 및 연습실 대관 : '25. 1.~ 12.



하반기 입주예술가 과정공유회 지원



해외아티스트(호주) 교류프로그램



스튜디오 및 연습실 대관

## 작성자

예술창작본부장 : 백승우 ☎3290-7008 창작기반 실장 : 주한식 ☎423-6603  
서울무용센터 매니저 : 이정훈 ☎304-9734 담당 : 석주희 ☎0235

## 4 연희문학창작촌

문학 생태계 활성화를 위한 안정적 창작 환경 제공 및 교류 플랫폼 조성

### □ 추진개요

- 문학 분야 예술가를 위한 안정적인 창작 집필실 운영
- 웹진 《비유》를 통한 문학 분야 활동, 교류 플랫폼 운영
- 문학 기반 시민 향유 프로그램 기획 및 운영

### □ 추진현황

- 문학 집필실 운영 : 문학 작가 71명 입주
  - 입주 집필실 운영, 홍보 콘텐츠 제작, 네트워킹 프로그램 운영 및 시설 접근성 강화 (현대리바트 등 기업 협력 집필실 환경 개선, 휠체어 접근로 및 사이니지 개선 등)
- 문학 웹진 《비유》 운영
  - 쉽게 문학에 접할 수 있도록 모바일 환경에 특화된 웹진 운영(매월 1,3주 수요일 발행)
  - 2025년 5개 호 발행(71~75호), 4,402명 누적 구독, 223,004회 페이지뷰 달성
- 문학 기반 대시민 행사 <문학으로 모이는 방법들> 개최
  - 원로 문학 작가 북토크, 입주작가 북콘서트 등 시민 참여 프로그램 개최
  - 4인의 청년작가 작품 낭독 영상 8편 제작(고두심 서울시 명예시장 낭독)

### □ 추진일정

- 문학 집필실 및 웹진 《비유》 운영(매월 1,3주 발행) : '25. 11~12.
- 서울아틀리에투어 연희 운영(대시민 문학기반 행사 운영) : '25. 11월 말
- 2026년 입주작가 공모 심의 및 결과발표 : '25. 11.~12.



문학집필실 전경



현대리바트 기부유치로 집필환경 개선



문학기반 행사 운영

작성자

예술창작본부장 : 백승우 ☎3290-7008 창작기반실장 : 주한식 ☎423-6603  
연희문학창작촌 매니저 이승주 ☎324-4602 담당: 김수아 ☎4621 이세욱 ☎4690

## 5 서울장애예술창작센터

창작역량을 갖춘 시각예술 분야 장애예술인을 지원을 통해 안정적인 창작환경 마련 및 예술생태계의 다양성 증진

### □ 추진개요

- 시각예술 분야 장애예술인 창작공간 제공을 통한 안정적인 창작환경 조성
- 장애예술 기획전시 및 신진 작가 발굴을 통한 장애예술계 저변 확대

### □ 추진현황

- 시각예술 분야 장애예술인 입주 공간 운영 및 창작 지원
  - 개별 스튜디오 제공(6명) 및 교류역량강화·홍보 지원, 1:1 비평 지원(20회)
  - 기존 입주 장애예술인 작가 작품 활용 노들섬 상설전시 운영(~12월)
  - 2025년(15기) 입주작가 기획전시 개최(10.17.~11.6., 예술의전당 / 효성그룹 후원)
  - 스튜디오 외부계단 안전난간 설치 및 내부 공간 손잡이 보강 등 장애 접근성 강화
- 발달장애 미술가 육성사업 <우리시각> 운영(우리금융미래재단 후원)
  - 신진 발달장애 미술가 10인 발굴 및 육성을 위한 창작지원 프로그램 운영
  - 1:1 창작멘토링 교육(177회), 예술계 역량 제고 집체교육(4회) 운영
- 상반기 장애예술 기획전시 <상황과 이야기> 개최
  - 2024년 발달장애 미술가 육성사업 <우리시각> 선정 장애예술인 10인의 기획전시 운영
  - 9,361명 관람(일평균 585명), 관람 만족도 98.75%, 언론보도 44건, 작품 1건 판매

### □ 추진일정

- 2025년 발달장애 미술가 육성사업 <우리시각> 결과공유 워크숍 개최 : '25. 11.
- 2026년 입주작가 공모 심의 및 선정 결과발표 : '25. 11.~12.



<우리시각> 선정식



입주작가 역량강화



25 입주작가 기획전시 <감각의 서사>

작성자

예술창작본부장 : 백승우 ☎3290-7008 창작기반 실장 : 주한식 ☎423-6603  
서울장애예술창작센터 매니저 : 한정희 ☎6673 담당 : 김채영 ☎6675

## 6 장애예술인 창작활성화 지원

창작역량을 갖춘 다양한 분야의 장애예술인을 발굴하여 지원함으로써 장애예술인 성장 도모 및 장애예술 생태계 활성화

### □ 추진개요

- 다양한 분야의 역량있는 장애예술인·단체 발굴·지원을 통한 창작역량 강화
- 장애예술에 대한 대시민 인식 제고 유도 및 예술생태계 다양성 증진

### □ 추진현황

- 8개 분야, 37건 공모 선정, 총 473백만원 지원(건별 20백만원 이내)

분야	연극	무용	음악	전통	다원	시각	연구	문학	합계
선정건수	3건	2건	7건	3건	2건	10건	4건	6건	37건
완료건수	-	-	3건	1건	1건	2건	1건	-	8건
포기건수	-	1건	-	-	-	-	-	-	1건
지원총액	55백만원	14백만원	85백만원	40백만원	36백만원	135백만원	47백만원	60백만원	473백만원

- 선정 장애예술인 역량 강화 간접지원 운영(멘토링·리뷰·비평 등 매칭 지원)

분야	연극	무용	음악	전통	다원	시각	연구	문학	합계
운영건수	2건	-	2건	2건	2건	8건	-	6건	22건

### □ 추진일정

- 2025년 선정자 운영·모니터링 및 정산·성과보고 : '25. 4.~12.
- 2025년 선정자 대상 간접지원(멘토링·리뷰·비평) 운영 : '25. 7.~11.
- 2026년 장애예술인 창작활성화 지원사업 공모 및 심의 : '26. 1.~ 3.



2025 장애예술인 창작활성화 지원사업 공모 포스터



장애예술인 창작활성화 지원사업 심의 현장



장애예술인 창작활성화 지원사업 시각분야 선정사업 결과발표

### 작성자

예술창작본부장 : 백승우 ☎3290-7008 창작기반 실장 : 주한식 ☎423-6603  
서울장애예술창작센터 매니저 : 한정희 ☎6673 담당 : 박경섭 ☎6680

## 4. 문화진흥 활성화

---

1. 서울스태이지
2. 지역문화 및 생활문화 진흥사업
3. 서울서커스페스티벌
4. 서울 스트리트 문화 콘텐츠 육성
5. 서울거리예술축제
6. 서울거리예술창작센터
7. 예술교육 통합전략 개발·지원
8. 서울문화예술교육센터 용산
9. 서울문화예술교육센터 양천

# 1 서울스태이지

시민의 일상에서 만나는 거리피아노 운영 및 주요 명소에서 시민을 위한 기획공연 개최를 통해 시민 일상 속 향유 문화 확대

## □ 추진개요

- 사업대상 : 서울 시민 전체 (연간 시민 1만 여명 참여)
- 사업기간 : 2025년 2~12월 (공연 운영 5~12월)

## □ 추진현황

- 서울의 주요 명소에서 시민과 만나는 문화예술 기획공연 개최
  - 어린이대공원, 보라매공원 등 명소에서 계절별 콘셉트 기반 연간 16회 공연 개최
    - ▶ 9월말 기준 총 12회 공연 개최, 10,074명 시민 참여
    - ▶ 광복80주년 노들섬 기획 공연 성료 (461건 보도, 15건 방송 방영, 10만 회 이상 바이럴)
- 일상 속 시민 무대, 거리피아노 운영 <피아노 서울>
  - 시민들의 일상 속 장소(서울숲, 뚝섬한강공원, 청계천 등 공원, 전철역, 자치구문예회관 등)에서 누구나 이용 가능한 거리피아노 설치·운영
    - ▶ 총 14개소 운영 중, 자치구 협력 통해 신규 장소 발굴 및 유지보수 진행
    - ▶ 시민 참여 및 바이럴 확산 위한 온라인 홍보 콘텐츠 제작 및 시민 참여 이벤트 운영

## □ 추진일정

- <피아노 서울> 운영 및 홍보, 시민 이벤트 추진 : ~'25. 12.
- 겨울 기획공연 개최(종로구 낙원상가 일대) : '25. 12.



봄 기획공연(가족 파크콘서트) 현장(어린이대공원)



여름 기획공연(광복 80주년 기념행사) 현장(노들섬)



<피아노 서울> 시민 연주 모습(청계천)

작성자

문화진흥본부장 : 한지연 ☎ 758-2003    문화사업실장 : 김수현 ☎ 2002  
문화향유팀장 : 김유진 ☎ 2010    담당 : 선걸 ☎ 2026

## 2 지역문화 및 생활문화 진흥사업

서울시 지역별 문화환경의 고유성 및 시민의 문화 주체성 확대를 통한  
지역문화 · 생활예술 활성화 및 광역 문화재단으로서의 역할 강화

### □ 추진개요

- 생활예술 활성화를 통한 시민 문화 향유 확대
- 시정 방향에 부합하는 문화재단의 지역문화사업 신규 전략 개발
- 서울시 지역문화발전 및 공동 성장을 위한 광역-기초 협력 강화

### □ 추진현황

- 시민이 무대의 주인공이 되는 생활예술 행사 2건 개최(반기별 1회)

행사명	개최일 및 장소	행사내용	참여인원
예술해봄	'25.5.24.(토) 서울어린이대공원 포시즌가든	시민예술가 공연, 전시/체험 프로그램 등	4,030명
서울생활예술 페스티벌	'25.10.11.(토) 노들섬	시민예술가 무대, 생활예술캠페인, 세대별 동행 프로그램 등	9,754명

### ○ 지역문화사업 신규 전략 수립 연구 추진

- 지역문화 진흥사업(2017~2024년) 성과 및 현황 진단, 정책 환경 분석, 전문가 자문, 자치구 문화재단 등 주요 이해관계자 의견 청취 진행
- 지역문화 활성화 전략, 지역문화사업 2.0 체계 및 모델 도출

### ○ 서울문화예술 아카이브 프로젝트 추진

- 자치구별 문화예술 콘텐츠(사업, 인력, 공간 등) 지역문화 자원 아카이빙
- 자치구(문화재단 및 구청) 수요조사를 통한 기획·홍보 영상 제작 추진

### □ 추진일정

- 사업별 결과보고 및 종합 결과보고 : ~'25. 12. 31.



2025 <예술해봄>



2025 <서울생활예술페스티벌>  
체험 프로그램



2025 <서울생활예술페스티벌>  
무대 경연 (라이브하우스)

### 작성자

문화진흥본부장: 한지연 ☎ 758-2003    문화사업실장: 김수현 ☎ 2002  
지역문화팀장: 도재형 ☎ 2070    담당: 이재경 ☎ 2072

### 3 서울서커스페스티벌

국내외 서커스 공연과 시민들의 다양한 체험프로그램으로 구성된 축제를 노들섬에서 개최하여 시민 문화 향유권 확대 및 서커스 장르 활성화

#### □ 추진개요

- 가정의 달 온가족이 함께 즐길 수 있도록 작품성과 예술성을 갖춘 서커스 공연, 전시, 체험 등 다양한 부대 프로그램 운영
- 축제를 통해 안정적인 배급망을 구축하여 서커스 예술생태계 활성화

#### □ 2025년 축제 개최 결과

- 일정/장소 : '25. 5. 3.(토)~ 5. 5.(월) 3일간 / 노들섬
- 주요 프로그램 : 26건, 65회 운영 ※ 우천으로 일부 회차 축소
  - 공연 : 해외, 국내 서커스 공연을 다양하게 구성하여 발표
  - 전시 : 서커스를 주제로 한 드로잉, 설치 작업 등 전 연령 대상 전시
  - 체험 : 에어리얼, 디아블로, 줄타기 등 서커스 기예 체험 놀이터 운영
- 개최 실적 : 35,230명 관람
  - 관람객 만족도 90.2점 달성, 예술가 117명 참여
  - 467건 보도(온라인 418건, 방송 18건, 지면 31건)

#### □ 추진일정

- 사업 결과보고 및 차년도 사업 설계 추진 등 : '25. 8.~12.



노들섬 잔디마당 공연



서커스 해외작품



시민(어린이) 참여 프로그램

작성자

문화진흥본부장 : 한지연 ☎ 758-2003 축제기획실장 : 이현아 ☎ 2005  
 축제기획 2팀 팀장 : 최원희 ☎ 2033 담당 : 손민현 ☎ 2037

## 4 서울 스트리트 문화 콘텐츠 육성(서울썸머바이브)

여름 시즌 댄스, 전시, 음악 등 다양한 스트리트 문화를 경험하는 축제 개최를 통해 시민의 문화 향유 기회 확대

### □ 추진개요

- 한강을 배경으로 스트리트 문화 콘텐츠를 포함한 대중문화 전반을 아우르는 여름 대표 문화예술축제 운영

### □ 2025년 축제 개최 결과

- 일정/장소 : '25. 6. 13.(금) ~ 6. 14.(토) 2일간 / 노들섬
- 프로그램 : K컬처 전반을 아우르는 주요 테마별 18건, 30회 운영

분야	주요 테마	주요 프로그램
뮤직	뮤직 바이브	세대공감 싱어롱 콘서트, 비트 온 스테이지
댄스	댄스 바이브	8 댄스 온 스테이지, 케이팝 온 스테이지
아트	아트 바이브	한강 온 그래피티, 그래피티 두들존, <함께, 한강> 전시
체험	쿨&칠 바이브	스트리트 패션 브랜드 팝업, 5가지 시민 체험 프로그램 등

- 개최 실적 : 28,768명 관람

- 관람객 만족도 93.1점 달성, 예술가 117명 참여
- 141건 보도, 926건 SNS 리뷰

### □ 추진일정

- 사업 결과 보고 및 차년도 사업 설계 추진 등 : '25. 8.~12.



DAY1,2 축제 행사장 입구 전경



DAY2 뮤직 바이브, 비트 온 스테이지



DAY1,2 아트 바이브 그래피티 두들존

작성자

문화진흥본부장: 한지연 ☎ 758-2003 축제기획실장: 이현아 ☎ 2005  
축제기획1팀 팀장: 이상욱 ☎ 2040 담당: 김한솔 ☎ 2043

## 5 서울거리예술축제

국내 최대 규모 야외 공연예술축제 개최 및 가을 시즌 서울 공연예술축제 통합 브랜드 구축으로 시민 문화향유 확대 및 글로벌 문화예술 도시 서울 매력 강화

### □ 추진개요

- 도심 전역을 포괄하는 확장된 거리예술로 글로벌 공연예술 분야를 선도하는 축제 운영
- 글로벌 경쟁력 강화를 위한 가을 시즌 공연예술축제 통합 브랜드 구축

### □ 추진현황

#### ○ 서울의 대표 공연예술축제 **서울거리예술축제** (1,500백만 원)

- 주요 추진실적 : 누적 관람객 수 162,711명 , 총 41개 프로그램 운영, 관람만족도 91.4점
- 일시/장소: 2025.10.6.(월)~8(수)추석연휴 / 청계천(청계광장~청계9가), 서울광장
- 내용: 거리예술, 무용, 전통연희, 시민참여형 프로그램 등 국내외 예술작품 소개
- 주요 프로그램

- 아트레킹(Art+Trekking): 청계천 복원 20주년을 기념 청계광장~청계9가 5.2km 구간을 걸으며 예술을 관람하는 프로그램

- 아트레킹 구간별 세부내용

- ① 1구간 : 지금 서울길(1.6km) 국내외 컨템포러리 공연
- ② 2구간 : 그때 서울길(2.2km) 판소리, 국악 등 전통기반 공연
- ③ 3구간 : 우리 서울길(1.4km) 시민이 주인공이 되는 참여형 예술 경험

- 청계천 복원 20주년 기념, 축제 공간 확장(청계 1-9가) 및 시민참여프로그램(아트레킹) 운영
- 국내외 41개 작품(거리예술, 무용, 전통연희, 시민체험 프로그램 등) 147회 공연, 180여명 예술가 참여
- 한국-캐나다 작품교류(몬트리올예술축제) 및 한국국제문화교류진흥원(KOFICE) 협력

#### ○ 서울의 가을을 대표하는 공연예술 통합 브랜드 출범 **서울어텀페스타** (1,187백만 원)

- 운영개요 : 가을 서울에서 진행되는 민간/공공의 순수공연예술(작품 및 축제) 통합홍보 및 개막행사, 국제포럼 등 기획 프로그램 운영
- 운영기간 : 2025.10. 4(토) ~ 11.12(수) ※ 프리(Pre)시즌 : 9. 1. - 10. 3. / 포스트(Post)시즌 : 11.13. - 11.30.
- 운영장소 : 서울전역 공연장, 서울광장, 세종라운지, 서울연극센터, DDP 등

- 주요 추진내용 : 민간-공공 협의체 ‘추진위원회’ 운영, 브랜드 및 참여사업(117개) 온오프라인 통합 홍보, 개막행사 기획·운영 등
- 예술현장 소통 및 민간-공공 지속적 협력을 위한 ‘추진위원회’ 구성 (총 146명)
- 1,2차 공모 및 협력 추진을 통한 순수공연예술 작품·축제 117개 참여
- 통합정보센터 2개소 운영
  - [서울연극센터] 9.16.(화) ~ 11.30.(일), [세종라운지] 10.1.(수) ~ 11.12.(수)
- 개막행사 운영 : 시민체험프로그램 2개, 순수공연예술 장르별 대표작 8편의 쇼케이스 및 시민과 예술가가 함께 공연예술 중심도시 서울을 선언식
  - 주요 추진실적 : 누적 관람객수 총 10,665명, 총 3개 프로그램 운영, 관람만족도 91.5점
  - 일시 및 장소 : 2025. 10. 4(토) 13:00 - 20:45 @서울광장
  - 주 제 : 공연예술로 가득한 서울의 가을
  - 주요 프로그램
    - [장르별 공연 8편] : 서울어린이취타대, 서울시소년소녀합창단, 노블아트오페라단, 타고, 윤별발레컴퍼니, 박정자, 이루다 블랙토, 소리꾼 유태평양&김수인
    - [시민체험프로그램] : 설치미술 체험 2개

## □ 추진일정

- 서울어텀페스타 포스트시즌 운영 : ~'25. 11. 30.
- 사업 평가회의, 정산 및 실적정리, 결과보고 : '25. 11.~12.



서울거리예술축제2025 / 무교로 거리공연



서울거리예술축제2025 / 청계천 아트레킹



2025 서울어텀페스타 개막행사

### 작성자

문화진흥본부장: 한지연 ☎758-2003 축제기획실장: 이현아 ☎2005  
 축제기획1팀장:우상욱☎2040 담당 장옥영 / 축제기획2팀장:최원희☎2033 담당 송지나☎2034

## 6 서울거리예술창작센터

국내 최초 거리예술서커스 전문 창작공간 운영으로 안정적인 창작 환경 조성, 체계적 교육을 통한 전문가 양성 및 시민 문화 향유 프로그램 제공

### □ 추진개요

- 거리예술·서커스 직간접 지원체계 구축을 통한 분야 활성화에 기여
- 대내외 협력 및 파트너십 구축을 통한 예술 가치 확산

### □ 추진현황

- 거리예술·서커스 창작지원사업: 거리예술·서커스 신작 제작·발표 지원
  - 창작지원: 9건 선정(222건 신청, 경쟁률 25:1), 총 200백만원 지원
  - 사업 효과 검증 및 환류를 위한 전문가 현장평가, A트랙 대상 멘토링 병행
- 거리예술·서커스 역량강화사업
  - [거리예술] 실험 프로젝트 <공공공간예술 오픈랩> 운영: 거리예술 경계 확장 및 타 분야 예술인 유입·융합 촉진(6개 프로젝트/ 6~10월 리서치·개발, 11월 쇼케이스 예정)
  - [서커스] 국내외 협력을 통한 서커스 활성화·유통, 시민·예술인 대상 교육을 통한 서커스 활용·향유 기회 확대(3개 프로젝트/ 10~11월 운영)
- 분야 특화 공간 운영: 운영 효율화 및 안전관리를 위한 체계 정비
  - 공간운영: 4개동(8개 공간) 대관 운영, 7,921명 이용 (2025. 9월말 기준)

### □ 추진일정

- 지원사업 현장평가 및 역량강화 사업 추진 : ~'25. 11.
- 사업 결과 보고 및 차년도 사업 설계 : '25. 12.



창작지원사업 발표



역량강화 워크숍



분야 특화 공간운영

### 작성자

문화진 흥본부장: 한지연 ☎758-2003 축제기획실장: 이현아 ☎2005  
서울거리예술창작센터 매니저: 김진호 ☎3437-0091 담당: 우혜인 ☎6455

## 7 예술교육 통합전략 개발·지원

권역별 문화예술교육센터 중심의 시민문화예술 향유 확대를 위한 효율적인 통합운영체계 마련, 예술교육 활성화를 위한 예술교육 정책 개발

### □ 추진개요

- 사업대상 : 전 연령대 시민, 예술인(교육예술가)
- 사업규모 : 통합브랜드 사업(서울시민예술학교) 및 신규 프로그램 개발·지원

### □ 추진현황

- 서울시 대표 예술교육 브랜드 <서울시민예술학교> 통합 운영 및 마케팅
  - <서울시민예술학교> 브랜드 통합 홍보 및 5개 권역센터 프로그램 운영
  - 5개 권역센터, 93개 프로그램, 253회 운영, 355명 예술가, 시민 10,007명 참여
- 신규 예술교육 콘텐츠 개발 <서울예술교육랩> 운영
  - 동시대 사회 이슈 반영한 신규 문화예술교육 콘텐츠 연구·개발 지원
    - ▶ 새로운 문화예술교육 콘텐츠를 탐색·확장하는 단계형(기초→심화)랩 운영
  - AI를 활용한 웹/앱 기반 신규 10개 콘텐츠 발굴 및 3개 프로그램 개발 지원
- 서울형 예술교육 확산 및 네트워크 활성화 위한 <서울예술교육주간> 개최
  - 시민·예술가 대상 권역별 5개 문화예술교육센터 및 대표 프로그램 소개
  - 광역-기초 네트워크 활성화 위한 포럼 및 아카데미 등 참여 프로그램 운영

### □ 추진일정

- <서울시민예술학교>, <서울예술교육랩> 운영 : ~'25.12.
- <2025 서울예술교육주간> 개최 : '25. 11. 18.~22.



서울시민예술학교 통합 홍보물



서울시민예술학교 가을시즌 <융합과 개성의 시대 낭만>



서울예술교육랩\_심화랩 오리엔테이션

작성자

문화진흥본부장: 한지연 ☎ 758-2003 예술교육실장: 이규승 ☎ 2004  
 예술교육정책팀장: 최정필 ☎ 2120 담당: 박선영 ☎ 2122

## 8 서울문화예술교육센터 용산

도심권 내 직장인 등 성인에 특화된 문학·음악·시각 중심 예술교육 프로그램 운영·확산을 통해 시민의 문화예술 향유 기회 확대 제공

### □ 추진개요

○ 사업대상 : 시민(직장인·중장년층, 어린이가족) 및 예술인(교육예술가)

○ 추진방향

- 직장인 등 성인을 주요 대상으로 기초예술 분야 예술교육 프로그램 기획 및 운영
- 예술 입문부터 문화예술 애호가 및 고관여자 대상의 체계적 커리큘럼 개발
- 도심권 대표 예술교육센터로서 시민 이용 및 접근성 확대를 위한 공간활성화 추진

### □ 추진현황

○ 서울시 대표 예술교육 브랜드 <서울시민예술학교 용산> 운영

- 도심권 시민 수요 맞춤형의 기초예술 중심(문학, 음악, 시각) 프로그램 운영
  - ▶ 봄(4~6월), 여름(7~8월), 가을(9~11월) 시즌 및 마스터과정(9~11월, 오페라) 운영
- 39개 프로그램, 102회 운영, 165명 예술가 및 시민 4,648명 참여

○ 공간 특성화 프로젝트 <다정한 아트라운지> 운영

- 전 연령층 상시 참여 가능한 문학, 음악, 시각예술 기반 상설체험 공간 조성
  - ▶ 계절별 상설체험, 연계 프로그램 운영(창작워크숍, 공연, 문학토크, 전시, 팝업행사 등)
- 31개 프로그램, 39회 운영, 54명 예술가 및 시민 25,334명 참여

### □ 추진일정

○ <서울시민예술학교 용산> 가을시즌 기획·운영 : ~'25. 11.

○ 공간특성화 프로젝트 <다정한 아트라운지> 겨울시즌 기획운영 : '25. 11.~12.



서울시민예술학교 용산 봄시즌 시각 프로그램



서울시민예술학교 용산 여름시즌 어린이 프로그램



다정한 아트라운지 가을시즌 클래식 콘서트

작성자

문화진흥본부장: 한지연 ☎758-2003 예술교육실장: 이규승 ☎2004  
예술교육센터용산팀장: 이유나 ☎3785-3188 담당: 이은미 ☎3191

## 9 서울문화예술교육센터 양천

서남권 내 어린이·가족·성인에 특화된 시각·공연예술 중심 예술교육 프로그램 운영·확산을 통해 시민의 문화예술 향유 기회 확대 제공

### □ 추진개요

- 사업대상 : 시민(어린이, 가족, 성인) 및 예술인(교육예술가)
- 추진방향

- 전 연령 시민(어린이·가족·성인 등) 대상 문화예술교육 프로그램 다각적 기획 및 운영
- 서남권 대표 예술교육센터로서 시민 이용 및 접근성 확대를 위한 공간 활성화 추진

### □ 추진현황

- 서울시 대표 예술교육 브랜드 <서울시민예술학교 양천> 운영

- 전 연령 시민 대상 장르별(시각·음악·문학·연극·무용·융합 등) 예술교육 프로그램 운영
  - ▶ 봄(4~6월), 여름(7~8월), 가을(9~11월) 시즌 및 마스터과정(9~11월, 시각) 운영
- 25개 프로그램, 89회 운영, 70명 예술가 및 시민 2,436명 참여

- 시정역점사업 '탄생응원 서울 프로젝트' <예술힐링놀이터> 운영

- 어린이·가족·부모 대상 공간 기반 문화예술 행사 프로그램 운영(축제, 공연, 전시, 워크숍 등)
  - ▶ 5~9월 마지막 주 토요일 운영, 5·9월 축제, 6~8월 전시 및 연계 워크숍 운영
- 38개 프로그램, 45회 운영, 86명 예술가 및 시민 12,000명 참여

- 공간 상설 프로젝트 <모두의 아뜰리에> 연간 운영

- 센터 방문 시민 대상 상설 예술교육 프로그램 운영(1~12월, 연간 7개 프로그램 운영)
- 6개 프로그램, 6회 운영, 5명 예술가 및 시민 15,806명 참여

### □ 추진일정

- 양천 센터 전체 사업 운영 완료 및 결과보고 : '25. 11.~12.
- '26년도 센터 운영 기본계획 및 세부 사업별 추진계획 수립 : ~'26. 2.



<서울시민예술학교 양천>



탄생응원 서울 프로젝트 <예술힐링놀이터>



공간 상설 프로젝트 <모두의 아뜰리에>

작성자

문화진흥본부장: 한지연 ☎758-2003 예술교육실장: 이규승 ☎2004  
 예술교육센터양천팀장: 이정연 ☎2697-0011 담당: 신소정 ☎0014

## 5. 정책 및 제휴 협력

---

1. 문화정책개발 및 전략기획
  2. 서울메세나사업
  3. 서울 문화예술 국제 교류 사업
-

# 1 문화정책개발 및 전략기획

문화예술 정책 환경 분석·연구를 통한 재단 전사적 정책 개발 및 문화예술 교류 협력 확대를 통한 선도적 문화예술기관의 역할 수행

## □ 추진개요

- 서울 문화예술 정책 환경 분석·대응, 경영전략 및 전사적 사업 방향 설정
- 문화정책 교류 협력을 통한 선도적 문화예술기관 역할 수행

## □ 추진현황

- 재단 비전 체계 및 경영목표 관리, ESG 경영 고도화
  - 전사 전략과제, 경영 목표 수립 및 관리
  - ESG경영 추진·관리 및 ESG경영위원회, ESG워킹그룹 운영
- 문화예술 정책 및 조사연구 정책 기초자료 구축 및 대외 확산
  - 서울시민문화향유 실태조사 및 서울문화지표조사 결과 관련기관 배포 및 공유
  - 체계적 연구 수행을 위한 연구과제 관리 및 연구심의위원회 운영
- 국내외 정책교류·협력을 통한 문화예술 정책 선도
  - 문화정책 담론 형성을 위한 ‘서울문화예술포럼’ 운영
  - ‘2025 서울국제예술포럼(SAFT, Seoul-Arts-Future Talks)’ 개최

- ▶ 일정/장소: 2025.11.4.(화) / DDP아트홀 2관
- ▶ 구성: 미래토크(예술과 AI)/예술토크(서울다움)/정책토크(도시매력)
- ▶ 주제: 서울에서 세계가 함께 이야기하는 예술과 미래(Seoul Talks on Arts & Future)

- 전국 단위 지역문화재단 교류·협력을 통한 서울의 정책선도 역할 강화
- 세계 도시 간 정책교류를 위한 ‘세계도시문화포럼(WCCF)’ 네트워크 참여

## □ 추진일정

- 서울국제예술포럼 개최 : '25. 11. 4.



제8회 서울문화예술포럼



한국지역문화재단총연합회 정기총회



서울국제예술포럼(SAFT)

## 2 서울메세나사업

민·관 협력 및 외부재원 유치를 통한 문화예술 지원 확대와 전략적 제휴협력을 통한 문화예술 가치 확산 및 시민 문화향유 기여

### □ 추진방향

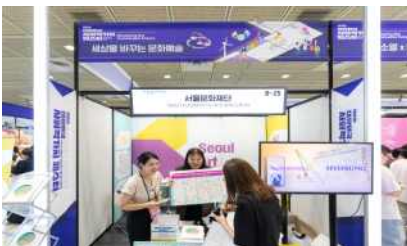
- 민·관 협력 및 외부재원 유치를 통한 문화예술 지원 확대
- 전략적 제휴협력을 통한 문화예술 가치 확산 및 시민 문화향유 기여

### □ 추진현황

- 외부 재원 유치 : 2025년 연말까지 48건, 약 17억원 유치 예정
  - 서울메세나지원사업 26건, 기업 후원 17건, 기타재원 5건 등
  - 현대리마트 기부, 한국문화예술위원회 기업 후원 사업 등 신규 유치
- 제휴사업 브랜딩 리뉴얼 ‘서울아트파트너스’ 론칭 및 홍보
  - 대한민국 사회적가치페스타 참여 등 기업 네트워크 확장 및 브랜드 홍보
- 민·관 협력 후원, 기부 확대를 위한 후원 활성화 운영
  - 대학로센터 내 후원사업 영상 갤러리 조성을 통한 기부문화 확산
  - 개인 기부 활성화를 위한 시스템 구축 및 시범사업 운영 예정
- 메세나 지원사업 공모를 통한 문화예술 후원 확대 기반 마련
  - 메세나지원사업 공모 및 교부, 정산 진행하여 투명한 예술지원 절차 확립

### □ 추진일정

- 신규 제휴기업 유치 및 26년 사업 논의 : '25. 11.~12.



제휴사업 홍보를 위한 사회적가치페스타 참여



메세나지원사업 선정 공연(필하모니코리아)



포르쉐 제휴사업 프런티어 스타트업 참여 공모

### 3 서울 문화예술 국제교류 사업

서울 문화예술 국제 교류 활성화를 통한 문화경쟁력 기반 강화와  
순수예술 한류 확대 등 세계 문화도시로 서울의 위상 제고

#### □ 추진방향

- 서울-해외도시 간 문화예술 국제교류 협력 기반 조성 및 활성화
- 예술인 해외 진출 지원 및 교류 다각화로 순수예술 한류 활성화 등 글로벌 문화역량 강화

#### □ 추진현황

- 광복80주년 기념 중앙아시아 교류사업 추진
  - 한국-카자흐스탄 합작 특별공연 <열차37호> 3개국 순회 공연
    - ▶ 3개국 서울 시민 및 재외동포 약 1,100명 관람 (전석 매진)

구분	한국(서울)	카자흐스탄(알마티)	우즈베키스탄(타슈켄트)
일정	2025.8.14.(수)~15(목)	2025.8.19(화)	2025.8.21(목)
장소	대학로극장 쿼드	카자흐스탄 국립 아카데미 고려극장	우즈베키스탄 한국문화예술의 집

- 융합예술 분야 한·중·일 문화협력 거점 조성 및 거버넌스 기반 마련
  - 도쿄도역사문화재단 업무협약(5월), 베이징중앙미술학원 업무협약 추진(10월)
- 글로벌 네트워크 기반 조성을 위한 해외 대사관, 국제기구 등 교류·협력
  - 글로벌 문화리더십 위한 서울국제예술포럼 개최(문화정책 및 전략과 협력)
  - 국내외 12개 대사관/문화원 및 국제기구 등 협력 추진

#### □ 추진일정

- 융합예술분야 한·중·일 교류 프로젝트 행사 추진 : '25. 12. 10.



<열차 37호> 공연



서울국제예술포럼(SAFT)



서울문화재단-베이징중앙미술학원 대담(9.2)

작성자 정책협력실장: 서명구 ☎3290-7003 대외협력팀 팀장: 강지은 ☎7051 담당: 김영지 ☎7057

## 세부사업별 예산현황(담당자 포함)

(단위: 백만원, '25. 10. 13. 기준)

연번	사업명	'25년 예산			실장 (전화번호)	팀 장 (전화번호)	담당자 (전화번호)
		예산액	집행액	집행률			
<b>사업비</b>		<b>38,610</b>	<b>31,388</b>	<b>81.3%</b>			
<b>예술창작 활성화</b>		<b>21,863</b>	<b>18,178</b>	<b>83.1%</b>			
<b>예술기획 및 창작지원</b>		<b>15,061</b>	<b>13,441</b>	<b>89.2%</b>			
1	예술창작지원 (공연예술)	4,141	3,711	89.6%	남미진 3290-7460	한민지 3290-7470	김유리 3290-7075
2	예술창작지원 (시각 외 기반지원)	6,440	6,138	95.3%	남미진 3290-7460	황현정 3290-7196	최미리 3290-7096
3	예술지원체계 운영 관리	900	681	75.6%	남미진 3290-7460	한혜인 3290-7417	김영규 3290-7416
4	청년예술지원	680	470	69.2%	남미진 3290-7460	황선영 362-9741	함수령 362-9745
5	원로예술지원	430	415	96.5%	남미진 3290-7460	한민지/황현정 3290-7470/7196	정지영/김지연 3290-7422/7482
6	융합예술플랫폼	950	826	86.9%	남미진 3290-7460	김희영 2676-4331	박태준 2676-4332
7	문래예술공장	700	651	92.9%	남미진 3290-7460	김희영 2676-4331	전진희 2676-0093
8	청년예술청	820	549	67.0%	남미진 3290-7460	황선영 362-9741	강민정 362-9747
<b>대학로기반 공간사업 운영</b>		<b>3,309</b>	<b>2,129</b>	<b>64.3%</b>			
9	서울예술인지원센터	750	501	66.7%	장재환 758-2007	김상원 758-2171	우사랑 758-2173
10	대학로극장 퀴드 무대기술 운영	320	224	70.0%	장재환 758-2007	이정욱 758-2155	강지훈 758-2159
11	대학로극장 퀴드 공연사업운영	1,491	912	61.2%	장재환 758-2007	안미영 758-2140	최영한 758-2142
12	서울연극센터	748	493	65.8%	장재환 758-2007	이인혜 743-9330	이화정 743-9337
<b>창작공간기반 사업운영</b>		<b>3,493</b>	<b>2,608</b>	<b>74.7%</b>			
13	금천예술공장	850	657	77.3%	주한식 423-6603	이현 807-4900	고영명 807-4142
14	신당창작아케이드	535	252	47.1%	주한식 423-6603	정경미 2232-8835	오영호 2235-8831
15	서울무용센터	550	440	79.9%	주한식 423-6603	이정훈 304-9734	석주희 304-0235
16	연희문학창작촌	495	428	86.5%	주한식 423-6603	이승주 324-4602	김수아 324-4661
17	서울장애예술창작센터	543	352	64.8%	주한식 423-6603	한정희 423-6673	김채영 423-6675
18	장애예술인 창작활성화 지원사업	520	480	92.3%	주한식 423-6603	한정희 423-6673	박경섭 423-6680

연번	사업명	'25년 예산			실장 (전화번호)	팀 장 (전화번호)	담당자 (전화번호)
		예산액	집행액	집행률			
문화진흥 활성화		9,300	6,949	74.7%			
문화향유 활성화		1,450	1,033	71.2%			
19	지역문화 및 생활문화 진흥사업	750	434	57.8%	김수현 758-2002	도재형 758-2070	이재경 758-2072
20	서울스태이지	700	599	85.6%	김수현 758-2002	김유진 758-2010	선 걸 758-2026
예술축제 지원 및 활성화		5,000	3,985	79.7%			
21	서울거리예술축제	2,687	1,889	70.3%	이현아 758-2005	최원희 758-2033	송지나 758-2034
22	서울 스트리트 문화 콘텐츠 육성	640	637	99.5%	이현아 758-2005	우상욱 758-2040	김한솔 758-2043
23	서울서커스페스티벌	636	634	99.8%	이현아 758-2005	최원희 758-2033	류한영 758-2035
24	서울거리예술창작센터	1,037	825	79.6%	이현아 758-2005	김진호 3437-0091	우혜인 3437-6455
서울형 예술교육 확산		2,850	1,931	67.8%			
25	예술교육 통합전략 개발지원	570	81	14.3%	이규승 2105-2301	최정필 758-2120	박선영 758-2122
26	서울문화예술교육센터 용산	1,240	980	79.1%	이규승 2105-2301	이유나 3785-3188	이은미 3785-3191
27	서울문화예술교육센터 양천	1,040	870	83.6%	이규승 2105-2301	이정연 2697-0011	신소정 2697-0014
정책협력 및 관리		2,037	1,422	69.8%			
대외협력 및 홍보 활성화		2,037	1,422	69.8%			
28	문화정책개발 및 전략기획	242	183	75.8%	서명구 3290-7003	배소현 3290-7052	성승환 3290-7195
29	서울메세나사업	485	415	85.7%	서명구 3290-7003	강지은 3290-7051	김영지 3290-7057
30	네트워크 홍보강화	560	380	67.8%	서명구 3290-7003	이주영 3290-7061	윤동주 3290-7065
31	문화예술 간행물 발간	250	229	91.5%	서명구 3290-7003	이주영 3290-7061	안미영 3290-7124
신규	서울 문화예술 국제교류 사업	500	215	42.9%	서명구 3290-7003	강지은 3290-7051	김성은 3290-7054
문화시설 및 시스템 운영		5,410	4,839	89.4%			
시설 활성화 및 시스템 관리		5,410	4,839	89.4%			
33	본관 시설운영 및 관리	1,345	1,186	88.2%	나희영 3290-7069	김도균 3290-7110	강득주 3290-7120
34	대학로 시설운영 및 관리	2,040	1,733	84.9%	나희영 3290-7069	변기용 758-2199	이주형 758-2154
35	정보화사업 운영 및 정보자산 관리	2,025	1,920	94.8%	나희영 3290-7069	박영도 3290-7147	조권주 3290-7127

○ 2025년 서울문화재단 수탁사업 : 14개 (96,343백만원)

(단위: 백만원)

구 분			2025년	2024년	증감액	증감률
수탁사업 계			96,343	86,432	9,911	11.5%
1	공연예술창작활성화	서울시 문화예술과	3,000	3,000	-	0.0%
2	공연장상주단체 육성지원	서울시 문화예술과	2,038	2,038	-	0.0%
3	지역대표공연예술제 지원사업	서울시 문화예술과	3,047	-	3,047	신규
4	지역문화예술교육 기반구축 사업	서울시 문화예술과	1,427	1,427	-	0.0%
5	유아문화예술교육 지원	서울시 문화예술과	200	200	-	0.0%
6	문화예술교육사 현장 역량강화 사업	서울시 문화예술과	164	164	-	0.0%
7	통합문화이용권	서울시 문화정책과	61,230	55,705	5,525	9.9%
8	서울청년문화패스	서울시 문화정책과	4,536	5,495	△959	△17.5%
9	공연 기자재 공동이용 플랫폼 조성	서울시 문화예술과	524	503	21	4.2%
10	예술교육센터 조성운영(동북)	서울시 문화예술과	2,829	2,145	684	31.9%
11	예술교육센터 조성운영(동남)	서울시 문화예술과	3,703	2,689	1,014	37.7%
12	예술교육센터 조성운영(서북)	서울시 문화예술과	2,896	4,651	△1,755	△37.7%
13	연극창작지원시설 관리운영	서울시 문화예술과	4,963	4,191	773	18.4%
14	노들섬 복합문화공간 관리운영	서울시 문화정책과	5,785	4,223	1,562	37.0%
	위탁사업비	서울시 문화정책과	5,302	3,625	1,677	46.2%
	수입대체경비(운영경비)	공유재산법 27조 근거	483	597	△114	△19.1%

○ 2025년 서울문화재단 보조금사업 : 3개 (1,314백만원)

(단위: 백만원)

구 분			2025년	2024년	증감액	증감률
보조금사업 계			1,314	845	469	55.4%
1	통합문화이용권 기획사업 운영	한국문화예술위원회	90	90	-	0.0%
2	매력일자리	서울시	862	755	107	14.1%
3	예술과 기업 동반성장 지원	한국문화예술위원회	362	-	362	신규

## IV

## 2024 행정사무감사 조치 결과

## □ 총 괄

- 수감결과 처리요구사항 등 ----- 총 6건
- 조치내역

구	분	계	완 료	추진중	검토중	미반영
계	계	6	6	-	-	-
	시정· 처리요구사항	2	2	-	-	-
	건의 사항	2	2	-	-	-
	기타(자료제출 등)	2	2	-	-	-

# 시정 · 처리 요구사항

시정 및 처리 요구사항	조치 결과 및 향후 추진계획
<p>○ 대학로극장 퀴드 공연 예정 작품 취소 관련 공연 계약 전 성비위 사항을 점검하여, 성비위자의 공연 참여로 인한 문제를 예방할 수 있는 조치 필요. (공연기획팀)</p>	<p><input type="checkbox"/> 추진상황 : 추진 완료</p> <p><input type="checkbox"/> 추진내용</p> <ul style="list-style-type: none"> <li>○ 대학로극장 퀴드 공연 계약서 제6조(계약 대상자의 의무와 권리) 관련 공연 참여자 전원의 '성희롱·성폭력 예방 지침' 숙지 및 서약서 날인 후 제출 의무 사항 적용</li> </ul> <p><input type="checkbox"/> 향후계획</p> <ul style="list-style-type: none"> <li>○ 성희롱·성폭력 예방 관련 인식 강화 및 사전 예방 차원에서 공연 전 사전교육 지속 진행</li> </ul>
<p>○ 2020년 코로나 긴급 지원금 관련하여 공정성 저해하는 특혜가 있는지 않았는지 검토 바람. (융합예술팀)</p>	<p><input type="checkbox"/> 추진상황 : 추진 완료</p> <p><input type="checkbox"/> 추진내용</p> <ul style="list-style-type: none"> <li>○ 2020년 해당 지원사업 심의 절차 재확인 및 공정성 검토 결과 특혜 없음 확인 완료             <ul style="list-style-type: none"> <li>- 심의위원 풀 구성, 심의위원 구성 원칙, 심의 절차, 심의 방법 등 세부 진행 절차 검토 진행 완료</li> <li>※ 코로나19 직·간접 피해를 입은 예술인(단체) 대상 빠른 지원을 하기 위해 심의 방식 간소화하여 진행(서류심의 및 지원금 의결)</li> <li>- 재단 통합심의 풀 사용 및 심의위원 심사 회피 및 제척 의무화 운영</li> </ul> </li> </ul> <p><input type="checkbox"/> 향후계획</p> <ul style="list-style-type: none"> <li>○ 예술지원사업의 공정하고 체계적인 심의 운영 체계 확립을 위해 지속적으로 점검 및 개선 추진</li> </ul>

# 건의 사항

건의 사항	조치 결과
<p>○ 미혼남녀 대상의 문화향유 사업 관련 문화재단 홍보자료에는 남녀 간 만남의 성사라는 주요 목적이 부재한 바, 서울시 사업 포스터를 참고하여 사업취지를 명확히 기재하여 참가자들이 인지할 수 있다면 좋겠음. (문화향유팀)</p>	<p><input type="checkbox"/> 추진상황 : 추진 완료</p> <p><input type="checkbox"/> 추진내용</p> <ul style="list-style-type: none"> <li>○ 2024년 시범사업으로 추진한 1인 가구 청년 대상 문화예술 기반 관계망 형성 프로그램 성과를 바탕으로, 2025년도에는 보다 미혼남녀 간 만남 성사 목적을 명확히 부각한 프로그램을 서울시 유관부서(여성가족실 저출생담당관)와 협의 통해 설계, 11월 사업 추진 예정</li> <li>※ 재단-서울시 역할 분담               <ul style="list-style-type: none"> <li>- 재단 : 미혼남녀 타겟을 고려한 문화예술프로그램 기획 및 운영</li> <li>- 서울시(여성가족실) : 참가자 신청·선정 및 매칭 운영</li> </ul> </li> </ul> <p><input type="checkbox"/> 향후계획</p> <ul style="list-style-type: none"> <li>○ 사업 기획 및 프로그램 추진 : '25년 11월</li> </ul>
<p>○ 지역문화 및 생활문화 진흥사업 관련 취업이 어려운 예술계를 감안하여, 청년 예술가 등 본 사업의 주요 참여자들 대상 타기관 취업 시 가산점 등 취업 활동에 도움을 받을 수 있는 장치가 있으면 좋겠음. (지역문화팀)</p>	<p><input type="checkbox"/> 추진상황 : 추진 완료</p> <p><input type="checkbox"/> 추진내용</p> <ul style="list-style-type: none"> <li>○ &lt;N개의 서울&gt; 및 &lt;생활문화25&gt; 등 참여 예술가 및 기획자 활동 경력이 자치구 문화재단 등 타기관 취업시 우대될 수 있는 조치 마련</li> <li>○ 서울자치구문화재단연합회를 통한 회원기관 취업(활동) 우대조치 협력 요청 완료               <ul style="list-style-type: none"> <li>- 경력 증빙 발급 협조 : 참여확인서, 활동증명서 등 공식적 인증자료 발급</li> <li>- 네트워킹 및 연계 지원 협조 : 구인구직 정보 및 협업 기회 확보의 장 마련</li> <li>- 자치구문화재단 취업 시 경력 인정</li> </ul> </li> </ul> <p><input type="checkbox"/> 향후계획</p> <ul style="list-style-type: none"> <li>○ 참여 예술가 및 기획자 등 청년 예술가들의 취업 역량 강화를 위한 관계 기관과의 지속적인 협력 추진</li> </ul>

# 기 타 사 항

자료제출 등 기타사항	조 치 결 과
○ 미혼남녀 행사 관련 포스터와 개요 등 관련 자료. (문화향유팀)	<input type="checkbox"/> 추진상황 : 추진 완료 <input type="checkbox"/> 추진내용 및 향후 추진계획 ○ 자료 제출 완료 (2024. 11. 13.)
○ 성희롱, 성폭력 등 비위 등의 비위 사실이 있는 자에 대한 문화재단의 지원 배제 조치 사항(규정 등). (예술지원정책팀)	<input type="checkbox"/> 추진상황 : 추진 완료 <input type="checkbox"/> 추진내용 및 향후 추진계획 ○ 자료 제출 완료 (2024. 11. 13.)