
주요 업무 보고

2025. 11. 07

서울노동권익센터

I. 일반현황

주요연혁

- 2014.12 서울노동권익센터 위수탁 계약 체결(서울특별시, 한국비정규노동센터)
(2014.12.08. ~ 2017.12.07.)
- 2015.02 서울노동권익센터 개소
- 2016.03 휴서울이동노동자쉼터(서초) 개소
- 2017.02 휴서울이동노동자쉼터(장교) 개소
- 2017.09 서울노동권익센터 민간위탁 재계약 '적격' 승인
(2017.12.08. ~ 2020.12.7.)
- 2017.11 휴서울이동노동자쉼터(합정) 개소
- 2018.04 휴서울이동노동자 장교쉼터 → 북창동으로 이전, 북창쉼터로 명칭 변경
- 2018.05 휴서울미디어노동자쉼터 개소
- 2018.08 감정노동보호팀 → 서울시 감정노동종사자 권리보호센터 분리 개소
- 2019.03 서울노동권익센터 아름다운청년 전태일기념관으로 이전
- 2019.04 휴서울서틀버스노동자쉼터 개소
- 2020.12 서울노동권익센터 민간위탁 재위탁(서울특별시, 한국비정규노동센터)
(2021.01.01. ~ 2023.12.31.)
- 2024.01 서울노동권익센터 위수탁 계약 체결(서울특별시, 한국노총서울지역본부)
(2024.01.01. ~ 2026.12.31.)
- 2025.02 휴서울이동노동자쉼터(종각역, 사당역) 개소

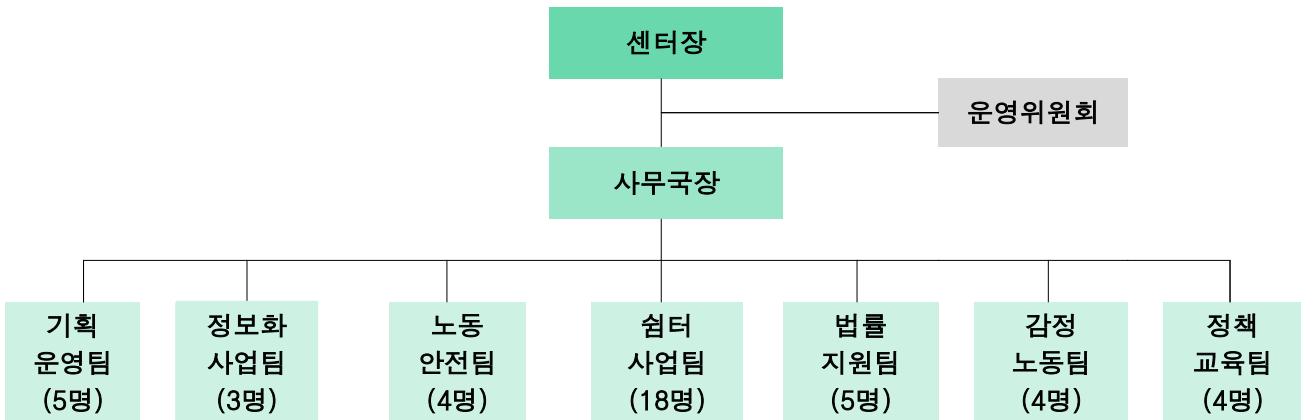
설치근거

서울특별시 노동복지시설의 설치 및 운영에 관한 조례(제3조)

서울특별시 노동 기본 조례(제13조)

조직

- 1센터장 1사무국 7팀



인력

- 정원 47명 / 현원 45명 (‘25. 09월 기준)

구분	정원(현원)	센터장	사무국장	팀장	팀원(운영위원)
인원	47(45)	1(1)	1(1)	7(7)	38(36)

부서명	주요업무
기획운영팀	- 조직 운영 및 관리 : 예산 및 회계관리, 인사 및 노무 관리, 총무 및 행정 지원 - 사업 기획 : 연간 사업 계획 수립 및 예산 편성, 센터 중장기 발전 계획 수립
정보화사업팀	- 서울 프리랜서 안심결제(공공기관 최초 결제대금 예치시스템) 시범 운영 - 서울노동권익센터 사업 홍보 및 노동존중 인식 확산을 위한 콘텐츠 제작, 확산
노동안전팀	- 취약노동자 대상 각종 프로그램, 물품 지원, 흑서기·흑한기 캠페인 진행 - 안전보호장구 지원, 도심제조업 특수건강검진, 독감예방지원, 노동안전 캠페인 등
쉼터사업팀	- 이동노동자 쉼터 모델 다각화(거점쉼터, 지하철쉼터 등) - 플랫폼노동자 지원프로그램 개발 및 운영
법률지원팀	- 지하철역 노동상담, 불공정 노동 권리구제(노동청 진정, 프리랜서 소송 등 지원) - 영세사업장 대상 찾아가는 노무컨설팅, 경비노동자 전담신고센터 운영 등
감정노동팀	- 제도화사업(감정노동 실태조사, 감정노동 보호제도 이행점검, 감정노동 매뉴얼 지문) 운영 - 감정노동자 개인상담·집단지유프로그램, 찾아가는 감정노동교육 등
정책교육팀	- 시민·노동자·청소년을 대상으로 대상별 맞춤 교육 진행 - 서울지역 노동 현안 실태조사, 정책연구 분석 등

예 산

('25.09. 기준 / 단위: 원, %)

사업 영역	세부사업	소요예산	집행액	집행잔액	예산 집행(%)
2025년 보조금 총 계		4,655,466,000	2,664,277,294	1,991,188,706	57.2
사업비 계		1,458,880,000	881,533,755	577,346,245	60.4
정보화 사업	서울노동포털 안정화	211,000,000	123,232,790	87,767,210	58.4
	홍보 콘텐츠 개발	18,304,000	11,798,090	6,505,910	64.5
	온라인 채널 운영	7,306,000	3,783,900	3,522,100	51.8
노동 안전 사업	취약노동자 지원	37,000,000	16,179,398	20,820,602	43.7
	노동안전보건	35,000,000	17,085,574	17,914,426	48.8
쉼터 운영 사업	휴서울노동자쉼터 운영	441,508,000	303,807,747	137,700,253	68.8
	이동노동자 지하철 쉼터 운영	107,162,000	78,673,046	28,488,954	73.4
법률 지원 사업	취약노동자 법률구조	156,196,000	76,659,170	79,536,830	49.1
	중소사업주 컨설팅	82,070,000	41,882,000	40,188,000	51.0
	취약노동자 세무상담	4,734,000	4,502,000	232,000	95.1
정책 교육 사업	정책사업	51,200,000	37,202,000	13,998,000	72.7
	시민·노동자 노동교육	39,260,000	13,726,440	25,533,560	35.0
	청소년·청년 노동교육	64,540,000	24,393,440	40,146,560	37.8
감정 노동 사업	감정노동 제도화	69,370,000	32,064,340	37,305,660	46.2
	감정노동 교육	23,600,000	11,208,000	12,392,000	47.5
	감정노동 심리상담	110,630,000	85,335,820	25,294,180	77.1
인건비, 운영비, 일반관리비 계		3,196,586,000	1,782,743,539	1,413,842,461	55.8
인건비	인건비	2,769,299,000	1,510,725,579	1,258,573,421	54.6
운영비	운영비	367,287,000	212,017,960	155,269,040	57.7
일반 관리비	일반관리비	60,000,000	60,000,000	0	100.0

시 설

주 소	층 별	구 조	용 도	면 적	사용자	비 고
서울특별시 영등포구 국회대로 44길 10 서울시 노동자복지관	2층 4층	철근 콘크리트구조	업무시설	197.7㎡	서울특별시	제1사무실
서울특별시 금천구 디지털로 207 G밸리페트라힐스	4층	철근 콘크리트구조	업무시설	282㎡	서울특별시	제2사무실
서울시 서초구 서초동 사평대로 354 호진빌딩	4층	철근 콘크리트구조	이용시설	151㎡	서울특별시	서초쉼터
서울 중구 세종대로14길 38 단암빌딩 별관	2층	철근 콘크리트구조	이용시설	333㎡	서울특별시	북창쉼터
서울시 마포구 양화로 73 체리스빌딩	5층	철근 콘크리트구조	이용시설	252㎡	서울특별시	합정쉼터
서울시 마포구 매봉산로 37 DMC산학협력연구센터 604호	6층	철근 콘크리트구조	이용시설	204㎡	서울특별시	상암쉼터
서울시 종로구 종로1가 54 종각역 지하 1층	지하 1층	철근 콘크리트구조	이용시설	36.9㎡	서울특별시	종각쉼터
동작구 남부순환로 2089 사당역 지하 1층	지하 1층	철근 콘크리트구조	이용시설	71.8㎡	서울특별시	사당쉼터

공간 구성

○ 센터 구성 : 회의실, 상담실, 사무공간

- 제 1 사무실 : 사무공간, 상담실(법률상담 : 서울시 노동자복지관 4층, 감정노동상담 : 서울시 노동자복지관 2층)
- 제 2 사무실 : 사무공간, 회의실

○ 쉼터 구성 : 휴게실, 교육실, 상담실, 사무공간

II. 비전과 목표

□ 비전과 목표

비전

일하는 서울시민의 노동환경 개선 및
안전한 노동권·건강권 보호체계 구축

핵심가치 : 융합적 혁신, 전문성, 효율성, 소통과 협력

목표 및 전략과제



□ 연차별 전략과제



III. 2025 주요 업무보고

1 취약노동자 법률구조(노동법률상담 · 권리구제지원)

일하는 서울시민에게 필요한 노동법률상담과 권리구제지원 서비스를 전문적으로 제공함은 물론 권역·자치구센터와 공동으로 통합 노동법률상담 서비스 지원

□ 사업개요

○ 노동법률상담

- 서울노동권익센터 상담노무사 20명 위촉 및 요일별 윤번제 노동법률상담 운영
- 서울시내 20개 노동센터 대표 상담 전화번호(1661-2020) 사용

○ 찾아가는 지하철 노동상담

- 권역/자치구 노동센터와 함께 서울 주요 지하철 역사에서 노동법률상담 진행

○ 권리구제지원

- 노동상담 후 법률구조 필요시 노동권리보호관을 배정하여 임금체불·부당해고·산업재해 등 권리구제절차(진정·행정심판·소송) 지원, '24년부터 플랫폼·특고직·프리랜서 노동자 임금체불건 소액소송 지원(민사 지급명령·가압류 신청)

□ 추진실적

○ 노동법률상담('25. 1월~9월)

- 총 3,860건(노동자 3,598건, 사용자 262건)

○ 찾아가는 지하철 노동상담('25. 1월~9월)

- 총 70건(종각역·사당역 역사 내 노동상담 부스 운영, 매월 둘째주·넷째주 진행)
- 18개 노동센터 동시 참여(33개 지하철역사, 매월 넷째주 수요일 집중상담)

○ 권리구제지원('25. 1월~9월)

- 총 133건

일반노동자	플랫폼·프리랜서 노동자
106건 (부당해고 등 24건, 임금체불 53건, 산재 18건, 기타 11건)	27건 (소액소송)

- 서울시 5기 노동권리보호관(노무사·변호사) 81명 권리구제 수행

향후계획

- 상시 노동법률상담 및 권리구제지원(계속) : ~ '25.12월
- 찾아가는 지하철 노동상담 : ~ '25.11월
- 법률사업 평가간담회, 권리구제사업 만족도 설문조사 : ~ '25.12월

2 중소기업주 컨설팅

소규모 사업장 사업주에게 노동법 및 인사노무 컨설팅을 제공하여 노동법을 준수하며 경영할 수 있도록 지원

사업개요

○ 인사노무컨설팅 제공

- 서울시 30인 미만 고용 사업장 사업주에게 노동법을 기본으로 한 인사노무컨설팅 제공, 근로계약서·취업규칙정비, 임금·근로시간 등 제도 마련

○ 법정 의무교육 제공

- 사업장 노동자 대상 근로기준법·직장내괴롭힘예방교육·직장내성희롱예방교육 등 법정 의무교육 제공

추진실적

○ 중소기업주 컨설팅 추진('25.1월~9월)

- 총 97개 사업장

인사노무컨설팅(필수)	취업규칙제·개정(선택)	법정 의무교육(선택)
97	54	46

- 서울시 5기 노동권리보호관 중 공인노무사 71명 중소기업주 컨설팅 수행

○ 영세사업장 지원을 위한 네트워크 구축 및 운영('25.8월~9월)

- '25년 업무협약 체결 : 서울시 소규모 사업장 '그룹홈' 지원을 위해 아동공동 생활가정지원센터와 공동협력체계 구축('25년 9월 기준 서울시 '그룹홈' 13개 기관 컨설팅 수행)

향후계획

○ 컨설팅 진행(계속) : ~ '25. 12월

○ 컨설팅 만족도 조사, 사업평가 간담회 : '25. 12월

3 취업노동자 세무상담

취업노동자 세무상담 및 5월 플랫폼·프리랜서 노동자 종합소득세 신고 집중세무상담 등 실생활에 필요한 상담 서비스 제공

□ 사업개요

○ 세무상담

- 취업계층 노동자 지원을 위하여 종합소득세, 상속 및 증여세, 양도소득세, 재산세, 취득세 등 상시 세무상담 서비스 제공
- 플랫폼·프리랜서 노동자의 5월 종합소득세 신고 집중세무상담 실시

○ 찾아가는 세무상담

- 지하철역, 휴서울이동노동자쉼터, 소모임 등 찾아가는 세무상담 서비스 제공

□ 추진실적

○ 노동권익센터 세무상담('25.1월~9월)

- 세무상담 587건(방문 35, 전화 454, 온라인 16, 찾아가는 상담 82)

○ 찾아가는 세무상담('25.1월~9월)

- 찾아가는 세무상담 82건(지하철역 52, 휴서울노동자 합정쉼터 18, 서대문 서울시노동자 종합지원센터 7, 출판노조 5)

□ 향후계획

- 상시 세무상담(계속) : ~ '25.12월
- 찾아가는 세무상담 : ~ '25.11월
- 온라인 세무상담사례집 제작 : ~ '25.12월

4 휴서울이동노동자쉼터 운영

복지 사각지대에 놓여 있는 대리기사, 퀵서비스 기사 등 이동노동자 근로여건 개선을 위한 주·야간 쉼터 운영

□ 사업개요

- 휴서울이동노동자쉼터 6개소 운영(거점쉼터 4개소, 지하철쉼터 2개소)
 - 플랫폼·이동노동자 휴게 편의 제공 및 커뮤니티 활성화를 위한 쉼터 운영
- 휴서울이동노동자 간이쉼터 2개소 조성 추진(고용노동부 지원사업)
 - 서울지역 내 쉼터 미설치 지역에 간이형 쉼터 조성

□ 추진실적

- 거점쉼터 주요 이용실적('25.1월~9월)
 - 누적 방문·이용자 수 59,476명(전년도 동기간 대비 16% 증가)
 - 플랫폼/이동노동자 커뮤니티 활성화를 위한 공간대관 784회 6,967명 이용
- 지하철쉼터 개소 및 운영
 - 종각역, 사당역 역사 내에 쉼터 조성('25.2월 개소)
 - 누적 방문·이용자 수 9,562명('25.2월~9월)
- 간이쉼터 조성(연내 개소 예정)
 - 금천구, 구로구에 각각 컨테이너형 간이쉼터 조성 추진 중

□ 향후계획

- 쉼터 운영(공간 대관 등) : '25. 10월~12월
- 간이쉼터 개소 및 운영 : '25. 10월~12월

5 취약노동자 지원

비정형 노동자, 감정노동자 등 사회 변화에 따라 급증하고 있는 노동 취약계층에 대한 노동환경 개선 및 건강관리 지원

□ 사업개요

- 취약노동자 문화 프로그램
 - 문화 프로그램을 제공함으로써 사회적 연대감 함양과 자존감 회복에 기여
- 이동노동자 생수나눔 지원
 - 혹서기 이동노동자에게 생수(얼음물) 지원을 통한 온열질환 예방
- 취약노동자 동행나눔차 운영
 - 혹서기·혹한기 이동노동자 건강관리를 위해 푸드트럭으로 음료와 간식을 제공
- 플랫폼·프리랜서 지원
 - 플랫폼노동자·프리랜서 관련단체 등과 연대해 개선방안 도출 및 활동 지원

□ 추진실적

- 취약노동자 문화 프로그램('25.1월~9월)
 - 업사이클링 프로그램 8회 102명, 퍼스널컬러 프로그램 8회 106명, 노동자극장 운영 1회 30명
- 이동노동자 생수나눔 지원('25.1월~9월)
 - 서울지방고용노동청·기상청 등 관련기관·단체 공동캠페인 1회 84명, 제주삼다수 얼음물 배포 약 10만병, 한국산업안전보건공단 생수 12,000병, 아리수 생수 18,000병
- 취약노동자 동행나눔차 운영('25.1월~9월)
 - 이동노동자 대상 혹서기 6/10, 8/28 음료 및 간식 나눔차 운영 2회 400명
- 플랫폼·프리랜서 지원('25.1월~9월)
 - 서울시민 안전지킴이(배달라이더 20명) : 도로파임 등 안전위험 요소 523건 신고

향후계획

- 취약노동자 문화 프로그램 중 노동자극장 : '25. 10월 1회, 11월 2회 운영
- 취약노동자 동행나눔차 : '25. 10월, 11월 각 1회 운영
- 플랫폼·프리랜서 지원 : '25. 10월 서울시민 안전지킴이 활동, 11월 플랫폼·프리랜서협회의 지원 1회

6 노동안전보건사업

취약 노동자의 작업환경 개선 및 안전하고 건강하게 일할 권리 확립을 위해 대상별 맞춤형 안전·보건관리 지원, 안전보건 의식 함양 캠페인 진행

□ 사업개요

- 취약계층 종사자 특수건강검진 지원
 - 주얼리, 인쇄 등 도심제조 노동취약계층 대상 특수건강진단 실시
- 가사·돌봄노동자 독감 예방접종 지원
 - 가사관리사, 요양보호사, 장애인활동지원사 등 가사·돌봄노동자 대상 독감예방 접종
- 가사관리사 맞춤형 건강프로그램 지원
 - 정부 인증 가사서비스 제공기관 소속 노동자 대상 맞춤형 건강 프로그램 비용지원
- 노동안전보건 의식 확산을 위한 캠페인
 - 산업재해의 심각성과 노동안전보건의 중요성을 널리 알리기 위한 캠페인 개최

□ 추진실적

- 취약계층 종사자 특수건강검진 지원
 - 주얼리업 24개 사업장 85명, 인쇄업 26개 사업장 60명 검진, 이용우·김위상·정혜경 국회의원 공동주최 ‘인쇄업 발암물질 노출위험 개선 토론회’ 1회 40명
- 가사·돌봄노동자 독감 예방접종 지원
 - 대한산업보건협회와 업무협약 체결, 대상자 135명 접종 신청
- 가사관리사 맞춤형 건강프로그램 지원
 - 서울시·병원·관련기관 협의, 가사서비스 제공기관 홍보, 대상자 5명 지원 신청
- 노동안전보건 의식 확산을 위한 캠페인
 - 4.28 산재노동자의 날, 구의역 사고 9주기 추모, 이륜차 사고예방 무상 안전점검, 취약노동자 안전용품 지원 등 캠페인 6회 진행

향후계획

- 취약계층 종사자 특수건강검진 지원 : '25. 11월 만족도 조사 실시
- 가사·돌봄노동자 독감예방접종 : '25. 10~11월 접종 실시
- 가사관리사 맞춤형 건강프로그램 : '25. 10~11월 접수, 프로그램 진행
- 노동안전보건 의식 확산을 위한 캠페인 : '25. 11월 유관기관 합동 실시

7 정책사업

산업구조, 인구구조 등 다양한 사회 변화에 대응하여 노동환경 실태를 주기적으로 파악하고, 노동자들의 권리보호 및 지속가능한 대안 개발

□ 사업개요

○ 노동환경 실태조사

- 서울시 노동자의 노동환경, 고용안정, 사회보장·건강, 노동인식등에 대한 실태 조사를 실시하여, 보호·지원체계 및 정책 방향 제언

○ 아파트 경비노동자 권익 보호 및 지원을 위한 모델개발

- ‘아파트 경비노동자 가이드 북’ 배포를 통해 경비노동자들의 노동 권익보호를 위한 주요사항 및 지원체계 안내

□ 추진실적

○ 서울시 의류봉제업 노동자 사회안전망 강화를 위한 노동환경 실태조사 및 정책방안 연구('25.2월~9월)

- 설문조사(사업주 156명, 노동자 359명), FGI(사업주 10명, 노동자 20명)
- 중간보고회 개최(7/16(수), 서울시, 외부전문가 등 참석)

○ 아파트 경비노동자 권익 보호 및 지원을 위한 모델개발('25.7월~9월)

- 가이드북 편집 및 인쇄본 배부(총 2,600부, 서울시 25개 자치구 및 서울시 노동권리 보호관 등)

□ 향후계획

- 최종보고서 인쇄 및 유관기관 배부 : '25. 11월~12월
- 서울시 의류봉제업 실태조사 연구결과 토론회 : '25. 11월~12월

8 시민·노동자 노동교육

서울시민에게 온라인과 오프라인으로 노동교육(노동법, 노동 인문학, 취약 노동자 대상 기획 교육)을 제공하여 노동권 보호, 노동 존중 인식 확산

□ 사업개요

- 노동법률 교육(찾아가는 노동교육)
 - 일하는 서울시민 10명 이상의 모임·단체·기관에 강사(공인노무사)를 파견하는 노동법(노동법·직장 내 괴롭힘 및 성희롱 예방) 교육 지원
- 기획 강좌(노동 인문학 특강)
 - 서울시민을 대상으로 노동 관련 현안과 주요 이슈에 인문·사회학적 성찰을 담아내는 대시민 교양 강좌
- 취약 노동자 대상 기획 교육
 - 취약 노동자 대상 직무·스트레스 해소 등 맞춤형 교육 제공으로 건강한 노동 생활 지원 및 노동안전 의식 제고

□ 추진실적

- 노동법률 교육(찾아가는 노동교육) 추진('25.5월~9월)
 - 45회 1,843명 수료
- 기획 강좌(노동 인문학 특강) 추진('25.5월~9월)
 - 2회 55명 수료
 - '영양제 중독사회 : 왜 우리는 영양제 없이 못 사는가?' : 21명(5월)
 - '기후, 노동을 덮치다 : 기후재난 시대의 노동자 이야기' : 34명(6월)
- 취약 노동자 대상 기획 교육('25.1월~9월)
 - 6회 84명 수료 : 문화예술인 프리랜서, 청년 노동자 등
 - 영상 6편 조회수 5,971회 : 서울시 평생학습포털 업로드

□ 향후계획

- 노동법률 교육(찾아가는 노동교육) : '25. 10월~11월
- 19회 492명 교육 신청 접수
- 기획 강좌(노동 인문학 특강) : '25. 10월~11월
- 2회 추진 예정
- 취약 노동자 기획 교육 : '25. 10월~11월
- 6회 추진 예정 : 초보 프리랜서 대상 프로그램
- 영상 제작 예정 : 서울시민 노동권리 안내서 기반 노동법 교육 영상 제작 후
서울시 평생학습포털에 프로그램 업로드

예비 노동자를 위한 노동교육(노동법, 노동인권 등)을 눈높이에 맞게 제공하여
노동권 보호 및 노동존중인식 확산

사업개요

○ 청소년 노동교육

- 연소(예비) 노동자 대상 노동교육 진행
- 초·중·고 및 아동·청소년 기관 등으로 찾아가는 노동교육 진행
- ‘청소년 노동권리 안내서’ 내용을 기반으로 청소년 고용주 대상 영상을 제작하여 사업주의 노동인권 인식개선을 통해 청소년 노동권익 향상 도모(서울시 노동자 권익보호위원회 자문결과에 따른 협조)

추진실적

○ 청소년 노동교육('25.1월~9월)

- 64회 2,445명 참여
- 영상 1편 조회수 200건 : ‘청소년 고용 사업주를 위한 노동법 핵심 콕콕’ 서울시 평생학습포털 업로드

향후계획

○ 청소년 노동교육

: '25. 10월~12월

- 약 200회 4,000명 이상 추진 예정(학사 운영 일정 상, 4분기 외부강사 협조 교육 요청이 많음)

10 감정노동 제도화

서울시 감정노동자 보호를 위한 법, 제도, 조직문화 차원에서 제도를 구축하여 안전하고 존중받는 노동환경 조성

□ 사업개요

○ 감정노동실태조사

- 사업장/산업별 감정노동 실태를 파악하여 감정노동자 권리보호를 위한 정책 개선안 제시

○ 공공부문 감정노동 보호제도 이행점검

- 이행점검 지표를 통해 서면-현장점검 병행 시행, 감정노동 보호제도 실행·정착 방안 모색

○ 감정노동 보호 매뉴얼자문

- 기관 특성·보호체계 수준을 반영한 매뉴얼 설계/수정을 통해 기관맞춤형 감정노동 매뉴얼 모색

○ 직장 내 괴롭힘 조사위원회

- 예산·인력 문제로 직장 내 괴롭힘 대응 시스템이 부재한 민간부문 영세사업장에 조사 지원

□ 추진실적

○ 감정노동실태조사('25.1월~9월)

- 서울시 공공부문 감정노동 실태조사(설문조사 781명, 심층면접조사 20명)

○ 공공부문 감정노동 보호제도 이행점검('25.1월~9월)

- 서울시 투자·출연기관 서면점검 22개 기관, 현장점검 4개 기관

○ 감정노동 보호 매뉴얼자문('25.1월~9월)

- 5개 기관 완료(서울시설공단, 120다산콜재단, 종로문화재단, 프라다코리아, 풀무원푸드앤컬처)

향후계획

- 감정노동 실태조사 연구 최종보고서 : '25. 12월
- 감정노동 보호제도 이행점검 / 매뉴얼 자문 최종간담회 : '25. 10월

11 감정노동 교육

서울시 감정노동자의 권익보호와 조직 내 인식개선 도모하기 위하여 감정노동자와 관리자 등을 대상으로 감정노동 교육 시행

□ 사업개요

- 찾아가는 감정노동 교육
 - 기업, 기관, 비영리단체 등의 감정노동자를 대상으로 권리보호와 노동권 침해 예방을 위한 교육 제공
- 감정노동 교육 영상 제작
 - 감정노동에 대한 사회적 이해를 높이고 교육 접근성을 확대하기 위해 감정노동 관련 영상 콘텐츠 제작·배포
- 교육 강사단 운영
 - 감정노동 교육의 전문성과 질적 향상을 위해 강사단을 위촉·운영하고, 교육 주제별로 강사단 간담회 및 역량강화교육 실시

□ 추진실적

- 찾아가는 감정노동 교육('25.3월~9월)
 - 35회 673명 교육수강
- 감정노동 교육 영상 제작('25.7월~9월)
 - 영상콘텐츠 기획/강사 섭외/기획회의(7~9월), 콘텐츠촬영(9월)
- 교육 강사단 운영('25.1월~9월)
 - 감정노동 교육 강사단 위촉(1월), 법률/마음돌봄 강사단 간담회 진행(5월)

□ 향후계획

- 찾아가는 감정노동 교육 진행 : '25. 11월
- 감정노동 교육 영상 콘텐츠 제작 : '25. 12월
- 교육 강사단 역량강화교육(10월), 최종간담회(12월)

12 감정노동 심리상담

감정노동 보호에 취약한 소규모 사업장, 간접고용 등 사각지대 노동자를 대상으로
감정노동/직장 내 괴롭힘 심리상담 치유 서비스 실시

□ 사업개요

○ 개인 심리상담

- 서울노동권익센터나 거점센터 방문 상담이 어려운 경우 찾아가는 상담서비스를 실시하여 객원 심리상담사와 내담자가 시간 및 장소를 협의하여 상담 진행

○ 권역별 심리상담

- 감정노동자의 접근성을 고려하여 서울의 5개 권역(서부, 중서부, 중부, 북부, 남부 권역)에 상담과 치유를 제공할 수 있는 5개의 기관을 거점센터로 협약 지정하여 지원

○ 집단 심리치유 프로그램

- 감정노동 피해 예방 및 심리/정서 관련 집단 치유 프로그램을 제공하여 감정노동으로 인한 스트레스를 관리할 수 있는 역량 배양

□ 추진실적

○ 개인 심리상담('25.1월~9월)

- 51명, 266회기 진행

○ 권역별 심리상담('25.1월~9월)

- 60명, 466회기 진행

○ 집단 심리치유 프로그램('25.1월~9월)

- 30집단, 35회기, 449명 완료

□ 향후계획

○ 개인/권역별 심리상담(12월 10일까지 개인 심리상담 진행) : '25. 12월

○ 집단심리치유 프로그램(11월 14일까지 프로그램 진행) : '25. 11월

13 서울노동포털 정보시스템 통합운영

서울노동포털과 통합관리시스템의 안정적 운영으로 노동정보 제공 체계화 및 업무 효율성 강화

□ 사업개요

- 서울 프리랜서 안심결제 시스템 구축 및 시범운영
 - 신한은행 에스크로시스템과 연계 개발, 공공기관 최초 프리랜서 결제대금 예치 서비스를 서울노동포털 플랫폼에서 시범 운영
- 서울노동포털 정보시스템 통합운영 및 유지관리
 - 홈페이지, 통합관리시스템, 인프라에 대한 안정적 지속적인 운영 및 기능개선
 - 정보시스템 정보보안 강화 및 전산인프라 관리

□ 추진실적

- 서울 프리랜서 안심결제 시스템 구축 및 시범운영('25.4.~9.기준)
 - '25.4.1. 시범 서비스 오픈 및 매뉴얼 3종 제작

회원수	계약 건수	계약 금액
814명	167건	91백만원

- 서울노동포털 정보시스템 통합운영 및 유지관리('25.1월~9월)
 - 서울노동포털 홈페이지 웹접근성 품질인증서 갱신('25.6.28.)
 - SR(Service Request) 처리율: 99%(요청건 177건 중 176건 처리)

□ 향후계획

- 서울 프리랜서 안심결제 데이터 이관 작업 : '25. 10월~12월
- 26년 서울노동포털 유지관리 용역 사업자 선정 : '25. 11월~12월
 - 제한경쟁(협상에 의한 계약)

14 노동존중 인식 확산을 위한 홍보

서울노동권익센터 사업 홍보 및 노동존중 인식 확산을 위해 SNS 채널 운영 등 다각적 홍보 방법 개발·활용

□ 사업개요

- 노동 존중 문화 확산 콘텐츠 개발
 - 사회 전반의 노동 감수성 향상 및 노동 존중 문화 확산을 위한 웹포스터, 리플렛, 굿즈 등 다양한 온·오프라인 홍보
- 온라인 채널 운영 : 홈페이지, 카카오톡채널, 인스타그램 등
 - 서울노동권익센터 공식 온라인 채널 활성화를 통한 센터 사업 및 역할에 대한 인식 확산 신뢰도 제고

□ 추진실적

- 카카오톡채널 신규 개설 및 운영('25.6월.~9월)
 - 구독자 확보 이벤트 2회 진행(구독자 3,114명 확보)
- 인스타그램 운영('25.4월.~9월)
 - 시민참여형 정기이벤트 5회 운영(참여자 1,900건, 팔로우 659명 증가)
- 홍보 콘텐츠 개발
 - 서울시 및 자치구 이동노동자쉼터 지도 제작
 - 센터 소식지 12회 발행, 사업 홍보 카드뉴스 4회, 웹포스터 4회 제작
 - 센터 리플렛 제작(3,000부)

□ 향후계획

- 홍보 콘텐츠 개발 및 온라인 채널 운영(계속) : '25. 10월~12월