

제 315회 정례회
보건복지위원회

2022 주요 업무보고

2022. 11. 3

시립관악노인종합복지관

2022년 주요 업무보고 개요

□ 예산현황

(단위 : 천원)

구분	세입	세출	집행률
계	5,249,277	3,506,690	66.8
보조금	4,737,494	3,191,665	67.4
후원금	271,645	169,943	62.6
사업수입	51,494	22,365	43.4
법인전입금	40,000	33,542	83.9
잡수입	1,000	830	83.0
이월금	147,644	88,345	59.9

□ 이용인원 : 등록회원 26,739명 (1일 실 이용인원 710명)

□ 주요 사업

구분	사업명	세부 사업내용
	상담사업	회원 모집 및 관리, 전문상담, 집단상담, 청춘인생학교
	사례관리사업	사례발견, 사례개입, 상담, 특별행사, 주거환경개선, 정서지원
건강생활 지원사업	건강증진사업	이용 및 건강상담, 간호서비스(활력징후·혈당·콜레스테롤검사), 만성질환예방 및 관리, 건강강좌, 찾아가는 건강교실
	기능회복사업	건강상담, 물리치료, 자가건강기구치료, 찾아가는 건강교실, 치매예방, 낙상예방 프로그램
	영양지원사업 (경로식당)	대상자 관리, 무료급식 제공, 실비급식 제공, 직원중식 제공, 특별행사, 영양 및 위생교육 등
노년사회화 교육	평생교육	인문학, 교양강좌, 취미여가지원, 동아리활동, 특별행사
지역조직 및 세대통합사업	자원봉사	자원봉사자 개발 및 관리, 자원봉사활동, 송년행사
	후원	후원자 개발 및 관리, 바자회, 온라인 모금, 송년행사
	세대통합	주민참여 경로당, 가정의 달 행사

구분	사업명	세부 사업내용
사회참여 및 권익증진사업	큰나무봉사대	경로식당봉사, 안내봉사, 발열점검봉사, 프로그램봉사, 바자회
	인터블루방송국	방송활동, 영상제작 및 게재, 홍보서포터즈, 역량강화교육
고령자취업알선사업		구직구인상담, 취업알선, 직무적합교육, 사후관리, 푸른솔아카데미
지역복지 활성화사업	경로당 활성화	문화여가지원, 지역연계, 복지정보제공, 임원간담회 등
	시니어종합상담	복지정보제공, 재가복지이용 만족도 조사, 인식개선캠페인 등
노인일자리 및 사회활동지원사업		공익형 일자리, 사회서비스형 일자리, 안전교육, 간담회 등
노인맞춤돌봄서비스사업		안부확인, 생활교육, 사회참여, 일상생활지원, 자원연계, 특화서비스
운영관리사업	홍보 및 조사연구	언론보도, SNS홍보, 소식지 및 뉴스레터 제작, 홈페이지 관리
	직원인력개발	직원교육 및 연수, 슈퍼비전
	감염병관리 및 기관운영	위생안전관리, 순회차량서비스, 시설안전점검
특화사업	1%나눔사업 '진지방'	무료중식제공, 특식제공, 상담 등
	취약어르신 석식지원사업	무료석식제공(도시락), 특식제공, 상담 등
	종이접기프로그램	종이접기, 작품발표회, 1·3세대 연합활동, 간담회

일 반 현 황

I. 일반 현황

1 시설 현황

- 시설명** : 서울시립관악노인종합복지관 (시설장 : 이석영)
- 소재지** : 서울시 관악구 보라매로 35(보라매동 726-3)
- 개원일** : 1989. 5. 9
- 운영법인** : 사회복지법인 한주재단 (대표 : 맹상명)
- 설립목적** : 노인의 여가·취미생활 및 사회참여활동 등에 대한 각종 정보와 서비스를 제공하고, 건강증진 및 질병예방과 소득보장·재가복지 그 밖에 노인의 복지증진에 필요한 서비스를 제공한다.
- 시설규모**
 - 대지면적 3,554㎡, 건물연면적 3,152㎡
 - 지상 4층/ 지하1층



지하1층	기계실, 강사휴게실, 프로그램실, 탁구장, 장기바둑실
1층	안내데스크, 경로식당, 건강증진실, 취업알선실, 상담실, 다목적홀, 남부룸 체력단련실, 세탁실
2층	컴퓨터실, 교육프로그램실, 강당, 사무실, 관장실, 서예실, 회의실
3층	관악데이케어센터, 관악치매전문요양센터, 당구장, 기능회복실
4층	게이트볼장, 하늘정원

2

예산현황

□ 예산현액

(단위 : 천원)

구 분	2022년	%	2021년	%	증감액	%
계	5,249,277	100	5,161,153	100	88,124	100
보 조 금	4,737,494	90.25	4,720,864	91.47	16,630	18.87
후 원 금	271,645	5.18	257,119	4.98	14,526	16.48
사 업 수 입	51,494	0.98	23,689	0.46	27,805	31.55
전 입 금	40,000	0.76	40,000	0.78	0	0
잡 수 입	1,000	0.02	2,600	0.05	-1,600	-1.81
과 년 도 수 입	0	0	4,369	0.08	-4,369	-4.96
반 환 금	88,311	1.68	68,159	1.32	20,152	22.87
이 월 금	59,333	1.13	44,353	0.86	14,980	17

□ 예산집행 현황 : 집행률 66.8% ('22.9월말 현재)

(단위 : 천원)

관	세 출		
	예산액	지출액	비율(%)
합 계	5,249,277	4,147,639	66.8
사무비	2,530,763	1,831,349	72.3
재산조성비	93,320	41,545	44.5
사업비	2,532,042	1,544,655	61
예비비 및 기타	88,311	88,311	100
잡지출	4,841	830	17.1
이월금	-	640,949	-

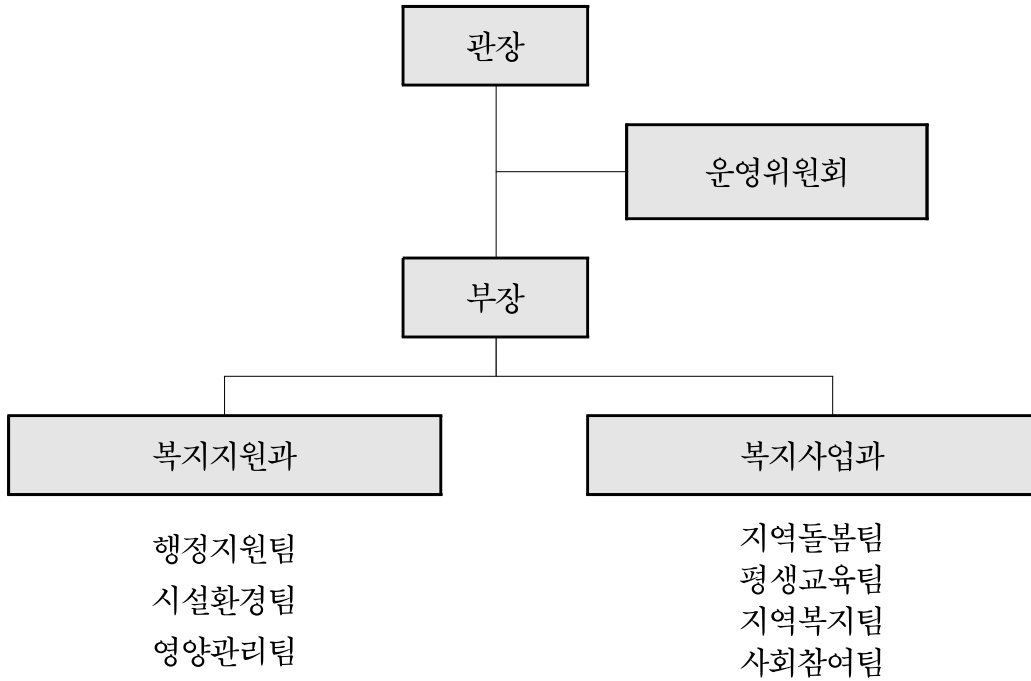
□ 후원금 수입현황 ('22.9월말 현재)

구 분	건수	금액(천원)	비고
합 계	127	271,645	-
후원금	지정후원금	90	131,200
	비지정후원금	37	140,445

3

조직 및 인력

□ 조 직 : 2과 7팀



□ 인 력 : 정원 26명 / 현원 26명

구 분	계	1~5급	관리직	기능직
계	26 / 26	19 / 19	5 / 5	2 / 2
총 관	2 / 2	2 / 2	-	-
복 지 지 원 과	9 / 9	2 / 2	5 / 5	2 / 2
복 지 사 업 과	15 / 15	15 / 15	-	-

□ 법인현황

- 법인명 : 사회복지법인 한주재단
- 설립일 : 2005년 11월 14일
- 소재지 : 서울시 동작구 서달로 151 3층
- 대표자 : 맹상명

□ 법인이념

- 설립목적 : 요보호 소외계층 주민들과 사회복지를 실천하는 일선 기관들을 돕고, 보다 체계화된 방법과 선진 프로그램으로 어려운 사람들을 폭넓게 지원하는 것을 그 목적으로 한다.
- 운영원칙
 - 사회취약계층의 잠재력을 극대화하여 삶의 질 향상과 자립을 도모하고 나아가 건강한 사회구성원이 되도록 공평한 기회와 지원을 제공
 - 사회복지종사자들의 empowerment와 전문성 향상을 위한 지원을 제공
 - 복지의 국제교류를 통한 global social work의 구현
- 주요사업
 - 노인복지사업 및 아동복지사업
 - 복지전문인교육사업 및 Emergency Assistance
 - 사회복지시설 운영

우 영 방 향

Ⅱ. 운영 방향

1 운영 비전 및 방향

운영비전

- 모든 세대가 공존하는 지역사회 구현

운영방침(방향)

- 복지관을 이용하시는 어르신들로부터 사랑받는 복지관
- 지역주민들로부터 인정받는 복지관
- 선구자적 사명을 감당해 가는 복지관
- 긍지와 자부심을 가지고 근무하는 복지관

운영전략

- 5060세대 맞춤형 복지서비스 선도
- 지역사회 중심에서 어르신의 주체적인 삶을 위한 동행
- 지역사회와 함께 어울려 살아갈 수 있는 돌봄체계 구축
- 어르신과 함께 지역사회 공헌활동 주도
- 창의적인 사회복지 전문가 양성

□ 2022년 운영방향

- 지역사회 내 다양한 자원연계를 통한 통합 돌봄체계구축
- WITH 코로나 대응 복지관 프로그램 운영 체계 마련
- 5060 젊은 노년층을 위한 다양한 프로그램 개발 및 운영
- 종사자 역량강화를 위한 슈퍼비전 체계 마련

□ 2022년 운영전략

- 유관기관 간 활발한 네트워크를 통해 신속한 돌봄 서비스 지원
- 지역사회 업체 및 단체 발굴 활성화와 관리체계 강화
- 방역관리 체계 강화로 안전한 시설환경 유지
- 어르신 욕구에 부합한 대면·비대면 교육 운영
- 은퇴 후 노년기 삶을 준비하기 위한 노후설계 프로그램 운영
- 인생2막 준비를 위한 다양한 분야로의 자조모임 지원
(주거, 경제, 의료, 문화역, 사회활동 등)
- 개별, 그룹, 중간관리자 슈퍼비전 및 외부전문가 자문을 통한 사업
효과성 증대
- 연말 평가를 통한 슈퍼비전 내실화

□ 2022년 주요사업

- 상담사업
- 사례관리사업
- 건강생활지원사업
- 노년사회화교육사업
- 지역조직 및 세대통합사업
- 사회참여 및 권익증진
- 고령자취업알선사업
- 지역복지활성화사업
- 노인일자리 및 사회활동지원사업
- 노인맞춤돌봄서비스사업
- 운영관리사업
- 특화사업

3

2022 주요사업 실적

□ 주요사업 추진실적

(2022.9.30 현재)

구 분		계 획	실 행	대비
		연인원(명)	연인원(명)	연인원(%)
합 계		393,935	359,640	91.3
상담사업		2,125	1,519	71.4
사례관리사업		3,389	3,227	95.2
건강생활 지원사업	건강증진지원	8,058	5,757	71.4
	기능회복지원	5,923	4,200	71.0
	영양지원사업	31,960	29,810	93.3
노년사회화교육사업		41,890	28,540	68.1
지역조직 및 세대통합사업	자원봉사 및 지역조직	690	461	66.8
	후원	2,750	3,091	112.4
	세대통합	244	110	45.1
사회참여 및 권익증진사업		1,239	688	55.5
고령자취업알선사업		5,669	5,926	126.4
지역복지 활성화사업	경로당 활성화	3,122	2,839	90.9
	시니어종합상담	991	2,595	261.8
노인일자리 및 사회활동지원사업		43,428	42,402	97.6
노인맞춤돌봄서비스사업		234,742	221,554	94.3
운영관리사업	홍보 및 조사연구	2,753	3,322	120.6
	직원인력개발	1,480	1,344	90.8
	감염병관리 및 기관운영	3,482	2,255	64.8
특화사업	1% 나눔사업 '진지방'	9,570	9,560	99.8
	취약어르신 석식지원	21,313	21,294	99.9
	종이접기프로그램	184	342	185.8

□ 기타 기관 운영성과

○ 복지관 운영현황

- 1) 등록 회원 수 : 26,739명('22 신규등록 230명)
- 2) 1일 평균 이용자 수 : 710명
- 3) 등록 자원봉사자 수 : 2,380명 ('22 신규등록 25명)
- 4) 등록 후원자 수 : 706명 ('22 신규등록 64명)
- 5) 후원금품 모금액 : 353,567천원
 - 후원금 : 225,567천원
 - 후원품 : 128,000천원

주요사업 추진현황

Ⅲ. 주요사업 추진현황

- 1 상담사업
- 2 사례관리사업
- 3 건강생활지원사업
- 4 노년사회화교육사업
- 5 지역조직 및 세대통합사업
- 6 사회참여 및 권익증진사업
- 7 고령자취업알선사업
- 8 지역복지활성화사업
- 9 노인일자리 및 사회활동지원사업
- 10 노인맞춤돌봄서비스사업
- 11 운영관리사업

1. 상담사업

사업개요

○ 사업목적

- 어르신 욕구 파악을 통해 복지관 이용 정보 제공 및 서비스 연계
- 전문상담을 통한 정서적지지 및 문제 해결 도모

○ 이용대상 : 만 60세 이상 서울시 거주 어르신

○ 주요내용 : 신규회원 등록, 이용상담, 전문상담, 청춘인생학교

○ 사업예산 : 11,480천원

'22년 추진실적

○ 회원관리 및 이용상담 (연인원 1,420명)

- 회원관리를 통한 복지관 이용 활성화 도모 및 신입회원 적응지원

○ 청춘인생학교 (연인원 99명)

- 은퇴 후 노년기 삶을 준비하기 위한 노후설계 프로그램 운영
- 국민연금관리공단과 연계하여 개인별 노년기 연금 및 자산운용 계획 수립

< 사업비 및 추진실적 >

(단위 : 천원, 명)

계 획		실 적		집행률(%)
예산	목표인원	집행액	연인원	
11,480	2,125	1,179	1,519	10.27

향후 계획

- 신규등록회원 욕구에 기반한 파일럿 프로그램 개설 및 운영
- 은퇴 후 노후설계 자조모임 활성화



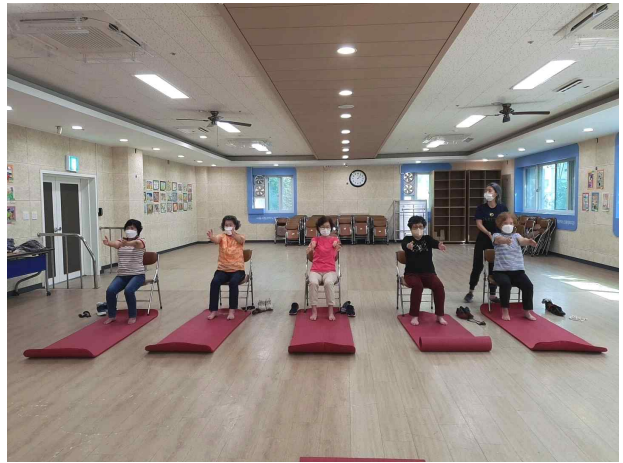
〈이용상담〉



〈청춘인생학교〉



〈집단상담〉



〈신규회원정착 프로그램〉

2. 사례관리사업

사업개요

○ 사업목적

- 거동이 불편한 저소득 독거어르신과 지역사회 다양한 자원연계를 통한 안전한 일상생활 영위

○ 이용대상 : 만 60세 이상 관악구 거주 어르신

○ 주요내용 : 사례관리, 주거환경개선, 정서지원

○ 사업예산 : 6,871천원

'22년 추진실적

○ 사례관리 (연인원 468명)

- 초기상담, 재사정, 서비스연계, 서비스 평가

○ 주거환경개선 (연인원 91명)

- 방역, 난방비 지원, 수해피해 복구지원

○ 정서지원 (연인원 2,481명)

- 명절행사, 동년배 전화말벗, 너나들이, 반려로봇 지원

< 사업비 및 추진실적 >

(단위 : 천원, 명)

계 획		실 적		집행률(%)
예산	목표인원	집행액	연인원	
6,871	3,389	110	3,227	1.6

□ 향후 계획

- 복지사각지대 대상자 발굴을 통한 사회적 안전망 확보
- 전문 사례관리를 통한 어르신 적합 욕구 충족 및 다양한 서비스 연계



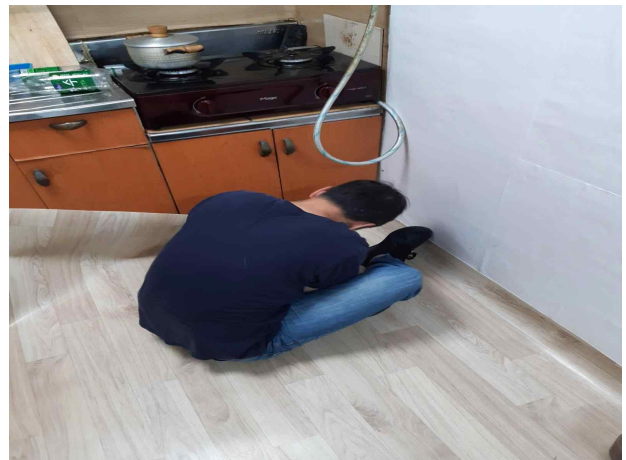
〈식사지원〉



〈사례관리〉



〈정서지원〉



〈주거환경개선〉

3. 건강생활지원사업

□ 사업개요

○ 사업목적

- 건강생활지원을 통한 신체적, 정신적, 사회적으로 건강한 삶 영위
- 전문인력, 의료자원을 활용한 어르신 자가 건강관리 능력 향상
- 균형잡힌 영양식 제공으로 신체건강 유지

○ 이용대상 : 복지관 등록 회원

○ 주요내용 : 기초건강관리, 물리치료, 경로식당, 찾아가는 건강교실

○ 사업예산 : 215,579천원

□ '22년 추진실적

○ 기초건강관리 및 상담 (연인원 5,757명)

- 투약서비스, 혈당 및 혈압체크, 건강상담을 통해 허약어르신 사례관리
- 만성질환, 약물오남용 관리 프로그램을 통한 자가관리능력 강화

○ 기능회복사업 (연인원 4,200명)

- 개별 맞춤 물리치료를 통한 신체활동 증진
- 지역자원연계를 통한 전문운동프로그램으로 뇌졸중 어르신 신체활동 증진

○ 경로식당 (연인원 29,810명)

- 무료급식, 유료급식, 특식제공, 테마메뉴의 날 운영으로 건강식 지원
- 위생점검, 소독방역, 위생안전 캠페인을 통한 안전한 식사환경 조성

< 사업비 및 추진실적 >

(단위 : 천원, 명)

계 획		실 적		집행률(%)
예산	목표인원	집행액	연인원	
215,579	45,941	148,716	39,767	69.0

□ 향후 계획

- 노인질환별 예방교육을 통한 자가관리능력 증진
- 건강한 노후생활을 위한 균형잡힌 영양식 제공



〈물리치료〉



〈낙상예방 프로그램〉



〈뇌건강 프로그램〉



〈혈압 · 혈당체크〉

4. 노년사회화교육사업

□ 사업개요

○ 사업목적

- 다양한 교육프로그램 참여를 통한 자기개발 및 자아실현
- 욕구에 적합한 문화여가활동 참여를 통한 자존감 향상 및 성공적인 노후생활 영위
- 어르신이 학습의 주체가 될 수 있는 자발적인 참여 및 사회활동 유도

○ 이용대상 : 복지관 등록 회원

○ 주요내용 : 인문학교육, 정보화 교육, 취미여가, 특별행사, 동아리활동

○ 사업예산 : 121,760천원

□ '22년 추진실적

○ 교육사업 (연인원 5,091명)

- 인문교육 20강좌, 정보화교육 16강좌 운영

○ 취미여가사업 (연인원 22,163명)

- 취미여가 프로그램 39강좌 대면·비대면 운영
- 동아리 7개 그룹 활동

○ 특별행사 (연인원 1,286명)

- 명절행사, 어버이날, 스승의 날 절기행사 진행

< 사업비 및 추진실적 >

(단위 : 천원, 명)

계 획		실 적		집행률(%)
예산	목표인원	집행액	연인원	
121,760	41,890	28,618	28,540	53.9

□ 향후 계획

- 신노년층 욕구에 부합한 프로그램 개설 및 운영
- 교육프로그램 수강 후 분야별 동아리활동 지원을 통해 주체적인 문화여가생활 영위



〈교육사업〉



〈취미여가지원〉



〈특별행사〉



〈동아리 활동〉

5. 지역조직 및 세대통합사업

사업개요

○ 사업목적

- 정기적으로 지속 가능한 후원자 및 자원봉사자를 발굴하여 지역사회 내 나눔문화 확산
- 기업체 후원개발 활성화를 통한 사회공헌활동 증대

○ 이용대상 : 지역주민 및 단체

○ 주요내용 : 후원자(단체) 개발 및 관리, 모금활동, 자원봉사자(단체) 개발 및 관리, 송년행사, 세대통합

○ 사업예산 : 10,082천원

'22년 추진실적

○ 자원봉사자 개발 및 관리 (연인원 461명)

○ 후원자 개발 및 관리 (연인원 3,091명)

- 개인(결연후원) 및 단체
- 후원금 : 225,567천원 / 후원품 : 128,000천원

○ 세대통합 활동 (연인원 110명)

- 경로당 주민참여 프로그램, 가정의 달 행사

< 사업비 및 추진실적 >

(단위 : 천원, 명)

계 획		실 적		집행률(%)
예산	목표인원	집행액	연인원	
10,082	3,684	7,239	3,662	71.8

향후 계획

- 지역사회내 다양한 자원 발굴을 통한 지원연계
- 김장김치 지원을 위한 사업제안 및 모금행사



〈자원봉사 활동〉



〈후원사업〉



〈바자회〉



〈세대통합〉

작성 자 부장 : 추현호(☎ 02-888-6145) 후원, 자원봉사 담당 정미혜 팀장(☎ 02-888-6144)

6. 사회참여 및 권익증진사업

사업개요

○ 사업목적

- 어르신이 전문적이고 다양한 활동에 주체적으로 참여함으로써 활기차고 건강한 노후생활 영위
- 주체적인 활동을 통한 사회적 역할 강화

○ 이용대상 : 만 60세 이상 서울시 거주 어르신

○ 주요내용 : 큰나무봉사대, 인터블루방송국

○ 사업예산 : 7,000천원

'22년 추진실적

○ 큰나무봉사대 활동 (연인원 521명)

- 경로식당, 사업지원, 모금행사, 안내봉사

○ 인터블루방송국 (연인원 167명)

- 방송활동, 역량강화 교육, 콘텐츠 제작 및 홍보

< 사업비 및 추진실적 >

(단위 : 천원, 명)

계 획		실 적		집행률(%)
예산	목표인원	집행액	연인원	
7,000	1,239	4,717	688	67.4

향후 계획

- 다양한 재능기부활동을 통한 자기효능감 증진 및 사회적역할 강화
- 활발한 방송활동을 통한 노인인식 개선 및 복지관 홍보역할 강화



〈큰나무봉사대〉



〈큰나무봉사대〉



〈인터블루〉



〈인터블루〉

7. 고령자취업알선사업

사업개요

○ 사업목적

- 고령자의 적성과 능력에 적합한 직종개발을 통해 취업연계
- 취업을 통해 재정적으로 안정적인 노후생활 영위 및 사회적 역할 강화

○ 이용대상 : 만 55세 이상 취업을 희망하는 서울시 거주자

○ 주요내용 : 구직·구인상담, 취업알선, 푸른솔아카데미, 직무적합교육, 사후관리

○ 사업예산 : 5,182천원

'22년 추진실적

○ 고령자취업알선사업 (연인원 5,926명)

- 구직·구인상담, 구직자·구인처 만남의 날, 사후관리, 직무적합교육, 푸른솔 아카데미(자격증 취득과정)

< 사업비 및 추진실적 >

(단위 : 천원, 명)

계 획		실 적		집행률(%)
예산	목표인원	집행액	연인원	
5,182	5,669	2,816	5,926	54.3

향후 계획

- 유관기관 간 네트워크 활성화를 통한 양질의 일자리 발굴 및 신속한 취업알선
- 맞춤형 취업알선을 통한 장기근속 유도



〈구직상담〉



〈취업알선〉



〈사후관리〉



〈푸른솔아카데미〉

작성 자 부장 : 추현호(☎ 02-888-6145) 고령지취업알선사업 담당 이선영 팀장 (☎ 02-888-6157)

8. 지역복지활성화사업

□ 사업개요

○ 사업목적

- 경로당이용 어르신들이 다양한 프로그램에 참여함으로써 노년기 건강한 문화여가활동 영위
- 지역사회 자원을 연계하여 경로당이용 어르신과 지역주민과의 상호 교류를 통하여 유대관계 형성

○ 이용대상 : 관악구내 경로당 이용 어르신, 지역주민

○ 주요내용 : 여가지원 프로그램, 지역연계프로그램, 작은복지관경로당, 시니어종합상담

○ 사업예산 : 10,082천원

□ '22년 추진실적

○ 경로당 여가지원 (연인원 2,485명)

- 어버이날 문화체험, 여가지원프로그램, 지역자원 연계활동

○ 작은복지관 경로당 (연인원 354명)

- 관악구 내 4개 경로당 운영
- 여가지원프로그램

○ 시니어종합상담 (연인원2,595명)

- 복지정보제공, 찾아가는 상담, 대학생 서포터즈 활동

< 사업비 및 추진실적 >

(단위 : 천원, 명)

계 획		실 적		집행률(%)
예산	목표인원	집행액	연인원	
10,082	4,113	7,239	5,434	71.8

□ 향후 계획

- 경로당 특성을 고려한 다양한 문화여가 지원으로 어르신들의 적극적인 참여 유도
- 어르신들이 지역사회와 긍정적인 관계형성을 통해 자치활동 적극 참여
- 경로당 이용 어르신들을 주축으로 지역돌봄체계를 마련하여 지역사회 내 안전망 구축



〈경로당 여가지원〉



〈작은복지관경로당〉



〈경로당 여가지원〉



〈시니어종합상담〉

9. 노인일자리 및 사회활동지원사업

사업개요

○ 사업목적

- 어르신들의 능력과 적성에 맞는 다양한 공익형 일자리 활동을 통한 사회참여
- 소득보충을 통한 생활안정

○ 이용대상 : 만 65세 이상 기초연금수급자

○ 주요내용 : 공익형 일자리, 사회서비스형 일자리

○ 사업예산 : 1,657,866천원

'22년 추진실적

○ 공익형 일자리 (연인원 37,174명)

- 도시락배달, 밑반찬 배달, 복지시설도우미, 횡단보도지킴이, 도림천정비, 강사과견, 버스정류장방역도우미 활동

○ 사회서비스형 일자리 (연인원 5,228명)

- 노인시설지원도우미 활동

< 사업비 및 추진실적 >

(단위 : 천원, 명)

계 획		실 적		집행률(%)
예산	목표인원	집행액	연인원	
1,657,866	43,428	1,049,399	42,402	63.3

향후 계획

- 맞춤형 일자리 참여자 확대 및 지역사회 수요처 연계 확대
- 일자리 참여자 및 수혜자 서비스 제공을 통한 지속적인 참여 유도



〈버스정류장〉



〈횡단보도지킴이〉



〈강사파견〉



〈노인시설지원〉

작성 자

부장 : 추현호(☎ 02-888-6145) 노인일자리 및 사회참여사업 담당 이선영 팀장 (☎ 02-888-6157)

10. 노인맞춤돌봄서비스사업

사업개요

○ 사업목적

- 일상생활 영위가 어려운 취약어르신이 적절한 돌봄서비스를 통해 안전한 노년생활 영위

○ 이용대상 : 만 65세 이상 국민기초생활수급자, 차상위계층, 기초연금 수급자

○ 주요내용 : 안부확인, 사회참여, 생활교육, 일상생활지원, 자원연계, 특화서비스, 사후관리

○ 사업예산 : 129,644천원

'22년 추진실적

○ 노인맞춤서비스 (연인원 220,381명)

- 대상자 선정 및 관리, 안부확인, 사회참여, 자원연계, 일상생활지원, 수행인력 관리

○ 특화서비스 (연인원 1,173명)

- 대상자 선정 및 관리, 상담, 집단프로그램 자조모임, 외부활동, 지역사회 자원연계, 진료지원

< 사업비 및 추진실적 >

(단위 : 천원, 명)

계 획		실 적		집행률(%)
예산	목표인원	집행액	연인원	
129,644	234,742	84,888	221,554	65.5

향후 계획

- 복지사각지대 독거노인 발굴 맞춤 서비스 연계 확대
- 종합적 사회안전망 구축을 통한 독거노인 고독사 예방



〈사회참여〉



〈사회참여〉



〈실무자 회의〉



〈특화서비스〉

11. 운영관리사업

사업개요

○ 사업목적

- 복지관에서 실시하고 있는 다양한 사업 및 행사를 지역사회에 알리고 다양한 홍보채널을 통해 노인복지에 대한 관심 유도
- 종사자의 전문성 향상을 통한 노인복지 서비스 질 향상
- 안전하고 쾌적한 복지관 환경 조성을 통한 이용자 및 종사자 만족도 향상

○ 이용대상 : 서울시 및 관악구 지역주민, 직원

○ 주요내용 : 언론보도, SNS홍보, 소식지 및 뉴스레터 제작, 유관 기관회의, 직원교육 및 연수, 사회복지 현장실습 지도, 편의증진

○ 사업예산 : 12,545천원

'22년 추진실적

○ 홍보출판 (연인원 2,967명)

- 대상자 선정 및 관리, 안부확인, 사회참여, 자원연계, 일상생활지원, 수행 인력 관리

○ 직원교육 (연인원 1,344명)

- 법정의무교육, 직종별 보수교육, 수퍼비전, 신입직원 교육

○ 유관기관 네트워크 및 현장실습 지도 (연인원 158명)

- 유관기관 협약, 운영위원회, 네트워크 회의, 사회복지 현장실습 지도

○ 편의지원 (연인원 1,673명)

- 위생안전관리, 순회차량서비스, 시설안전점검

〈 사업비 및 추진실적 〉

(단위 : 천원, 명)

계 획		실 적		집행률(%)
예산	목표인원	집행액	연인원	
12,545	4,502	84,888	221,554	65.5

□ 향후 계획

- 다양한 홍보활동을 통한 지역주민의 노인복지 관심 증진
- 지역주민과 협력하는 나눔공동체 형성



〈홍보출판〉



〈직원연수 및 교육〉



〈소식지〉



〈시설방역〉

작성 자 부장 : 추현호(☎ 02-888-6145) 운영관리사업 담당 정미혜 팀장(☎ 02-888-6144)

특 환 사 업

IV. 특화 사업

- 1 1% 나눔사업 '진지방'
- 2 취약어르신 석식지원사업
- 3 종이접기 프로그램

1. 1% 나눔사업 ‘진지방’

사업개요

○ 사업목적

- 복지사각지대 취약계층 어르신에게 균형잡힌 식사지원을 통한 신체적 건강유지

○ 이용대상 : 만 65세 이상 서울시 거주 어르신

○ 주요내용 : 무료중식, 절기별 특식

○ 사업예산 : 50,000천원

'22년 추진실적

○ 무료중식 (연인원 9,360명)

- 복지관 운영 시 경로식당 이용
- 운영 중단 시 대체식 지원

○ 절기별 특식 (연인원 200명)

- 설, 한식, 어버이날, 초복, 추석, 노인의 날

< 사업비 및 추진실적 >

(단위 : 천원, 명)

계 획		실 적		집행률(%)
예산	목표인원	집행액	연인원	
50,000	9,570	35,313	9,560	70.6

향후 계획

○ 식사비 증액을 통한 양질의 균형잡힌 중식제공

○ 활발한 홍보를 통한 지역 내 기업 주도적인 사회공헌동 문화확산



〈점심식사〉



〈점심식사〉



〈특 식〉



〈특 식〉

작성 자 부장 : 추현호(☎ 02-888-6145) '진지방' 사업 담당 오연주 사회복지사(☎ 02-888-6137)

2. 취약어르신 석식지원사업

사업개요

○ 사업목적

- 거동이 불편한 취약계층 어르신에게 균형잡힌 식사지원을 통한 신체적 건강유지

○ 이용대상 : 만 65세 이상 서울시 거주 어르신

○ 주요내용 : 무료석식, 절기별 특식

○ 사업예산 : 99,645천원

'22년 추진실적

○ 무료석식 (연인원 21,294명)

- 매일 아침 어르신 가정으로 도시락 배달

○ 절기별 특식 (연인원 200명)

- 설, 한식, 어버이날, 초복, 추석, 노인의 날

< 사업비 및 추진실적 >

(단위 : 천원, 명)

계 획		실 적		집행률(%)
예산	목표인원	집행액	연인원	
99,645	9,570	74,529	21,313	74.8

향후 계획

○ 식사비 증액을 통한 양질의 균형잡힌 중식제공

○ 활발한 홍보를 통한 지역 내 기업 주도적인 사회공헌동 문화확산



〈도시락배달〉



〈도시락배달〉



〈특 식〉



〈특 식〉

3. 종이접기 프로그램

사업개요

○ 사업목적

- 경로당 이용 어르신들의 종이접기 프로그램 참여를 통한 두뇌 및 소근육 운동 촉진
- 정기적인 프로그램 참여를 통한 치매예방 효과

○ 이용대상 : 관악구 내 희망 경로당 10곳 이용 어르신

○ 주요내용 : 종이접기프로그램, 1·3세대 통합 프로그램, 작품 발표회, 강사간담회

○ 사업예산 : 5,000천원

'22년 추진실적

○ 종이접기프로그램 (연인원 337명)

- 경로당 이용회원 특성을 고려하여 다양한 재료를 활용한 프로그램 운영

○ 강사간담회 (연인원 5명)

- 강사간담회를 통한 경로당 이용회원 욕구별 맞춤 프로그램 개발 및 운영

< 사업비 및 추진실적 >

(단위 : 천원, 명)

계 획		실 적		집행률(%)
예산	목표인원	집행액	연인원	
5,000	184	1,291	342	25.8

향후 계획

- 작품 발표회를 통한 어르신 성취감 향상
- 세대통합 활동을 통한 1·3세대 교류 및 인식개선



〈종이접기〉



〈종이접기〉



〈종이접기〉



〈감사간담회〉