

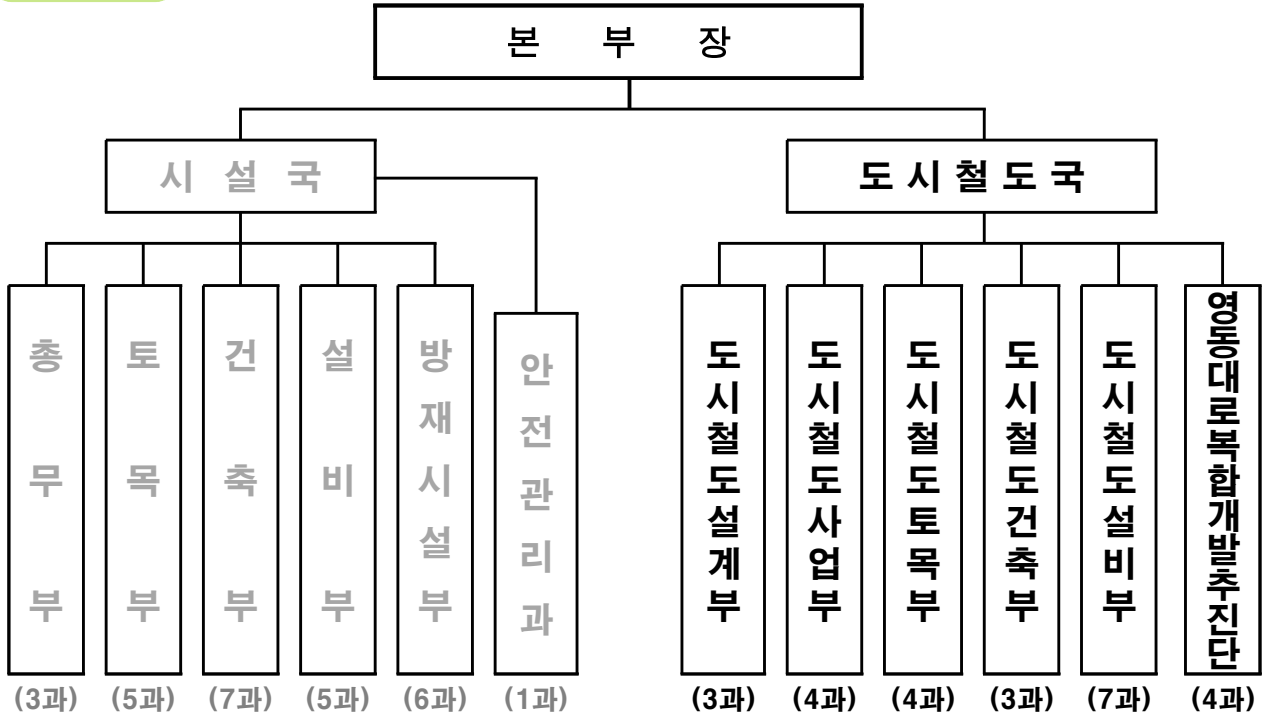
# 주요 업무 보고

2025. 11.

도시기반시설본부  
(도시철도국)

# 1. 일반 현황

**조직** 1본부 2국 10부 1단 52과, 도시철도국 1국 5부 1단 25과



**인력** 정원 344명/현원 343명, 도시철도국 정원 145명/현원 145명

(’25. 9. 30. 기준)

구분		합계	일반직	임기제	관리운영직
합계		344 / 343	332 / 331	8 / 8	4 / 4
시설국	소계	199 / 198	189 / 189	6 / 6	4 / 3
	총무부	40 / 41	36 / 38	2 / 2	2 / 1
	토목부	35 / 34	33 / 33	1 / 1	1 / 0
	건축부	40 / 39	39 / 39		1 / 0
	설비부	35 / 35	35 / 34		0 / 1
	방재시설부	33 / 33	33 / 33		
	안전관리과	16 / 16	13 / 12	3 / 3	0 / 1
도시철도국	소계	145 / 145	143 / 142	2 / 2	0 / 1
	도시철도설계부	23 / 23	22 / 22	1 / 1	
	도시철도사업부	23 / 22	23 / 22		
	도시철도토목부	22 / 23	22 / 23		
	도시철도건축부	15 / 16	15 / 15		0 / 1
	도시철도설비부	37 / 37	37 / 37		
	영동대로복합개발추진단	25 / 24	24 / 23	1 / 1	

## 주요업무

구 분		담 당 업 무
시 설 국	총 무 부	○ 업무계획, 예·결산, 조직·인사, 언론·홍보 총괄 ○ 건설정보관리시스템(One-PMIS) 구축 및 운영
	토 목 부	○ 도로·교량 및 터널, 지하차도의 건설공사
	건 축 부	○ 공용청사 및 문화·체육·산업·복지시설 건립공사
	설 비 부	○ 각종 건설공사에 대한 기계·전기 및 설비공사
	방 재 시 설 부	○ 물재생센터 및 빗물펌프장 등 환경시설 및 도로 공사 ○ 도심도 터널의 공사
	안 전 관 리 과	○ 공사장 안전관리계획 수립 등 안전관련 업무 총괄
도 시 철 도 국	도시철도설계부	○ 도시철도 기본 및 실시설계 ○ 도시철도 법령 제·개정 및 도시철도 건설기술 용역
	도시철도사업부	○ 도시철도 건설공사 공정관리 ○ 동북선(민자)·위례선 도시철도 건설사업
	도시철도토목부	○ 9호선 4단계 건설사업 ○ 진접차량기지 건설사업, 도시철도 궤도공사
	도시철도건축부	○ 도시철도 정거장 기본 디자인 계획 ○ 도시철도 건축분야 설계·공사
	도시철도설비부	○ 전력설비(송변전, 전차선, 정거장 전기 등) 공사 ○ 기계·통신·신호설비, 차량수급 등 공사
	영동대로복합개발추진단	○ 영동대로 사업 토목분야 설계 및 시공 ○ 영동대로 사업 건축·시스템분야 설계 및 시공

## 세출예산

( '25. 9. 30. 기준 / 단위 : 백만원 )

구 분		'25 예산액		집행액(예산현액대비)			
		예산현액	편성액	원인행위액	%	지출액	%
합 계		1,162,178	1,052,357	668,110	57.5	607,323	52.3
시 설 국	소 계	7,254	7,192	5,290	72.9	4,940	68.1
	일 반 회 계	7,254	7,192	5290	72.9	4940	68.1
도 시 철 도 국	소 계	1,154,924	1,045,165	662,820	57.4	602,383	52.2
	도시철도건설사업비특별회계	706,209	650,245	589,950	83.5	532,721	75.4
	교통사업특별회계	169,789	117,614	70,599	41.6	67,391	39.7
	광역교통시설특별회계	5,120	3,500	2,271	44.4	2,271	44.4
일 반 회 계		273,806	273,806	0	0.0	0	0

## 정책방향



### 2025년 핵심 정책 목표

① 더 좋은 교통환경 (교통인프라 확충)



② 안전한 건설현장



①  
더 좋은  
교통환경  
(교통인프라 확충)

①  
도시철도 확충  
· 동북선 · 9호선 4단계  
· 위례선 트램 · 강동하남남양주선  
· 우이신설 연장선

②  
영동대로  
지하공간  
복합개발

③  
진접  
차량기지  
건설

②  
안전한  
건설환경

①  
안전지수제  
전면시행

②  
다국어  
통역 시스템  
확대

③  
대형굴착 공사장  
지반침하  
관리 강화

④  
안전 문화  
확산  
(시민견학, 위험성  
평가 성과공유)

『 안전사고 Zero, 청렴한 조직문화 』

## II. 더 좋은 교통환경 (교통인프라 확충)

### 1 도시철도 확충

#### 1-1 동북선

도시철도 서비스 불편지역인 동북권 지역의 대중교통 접근성 제고

##### □ 사업개요

- 위 치 : 왕십리역(2호선)~고려대역(6호선)~상계역(4호선)
- 규 모 : 연장 13.4km, 정거장 16개소, 차량기지 1개소
- 사업기간 : '21. 7. ~ '27. 11.
- 총사업비 : 1조 7,228억원(기투자 7,737억원, '25년 4,073억원, 향후 5,418억원)  
- 재정사업비 8,828억원(국비 1,830, 시비 6,998), 민자사업비 8,400억원

##### □ 추진실적 [공정률 64.4%(계획 65.0%, 대비 99.0%), '25. 10월 기준]

- '21. 07. : 공사 착공
- '24. 12. : 공사기간 조정(준공일 당초 '26. 7. → 변경 '27. 11.)  
※ 증 16개월 : 법령 개정(철도종합시험운행 시행지침) 3.6개월 + 건설공사(토목) 12.4개월
- '25. 10. : 토공(흙막이, 굴착), 터널 굴진 및 구조물(정거장, 차량기지 등) 공사 중

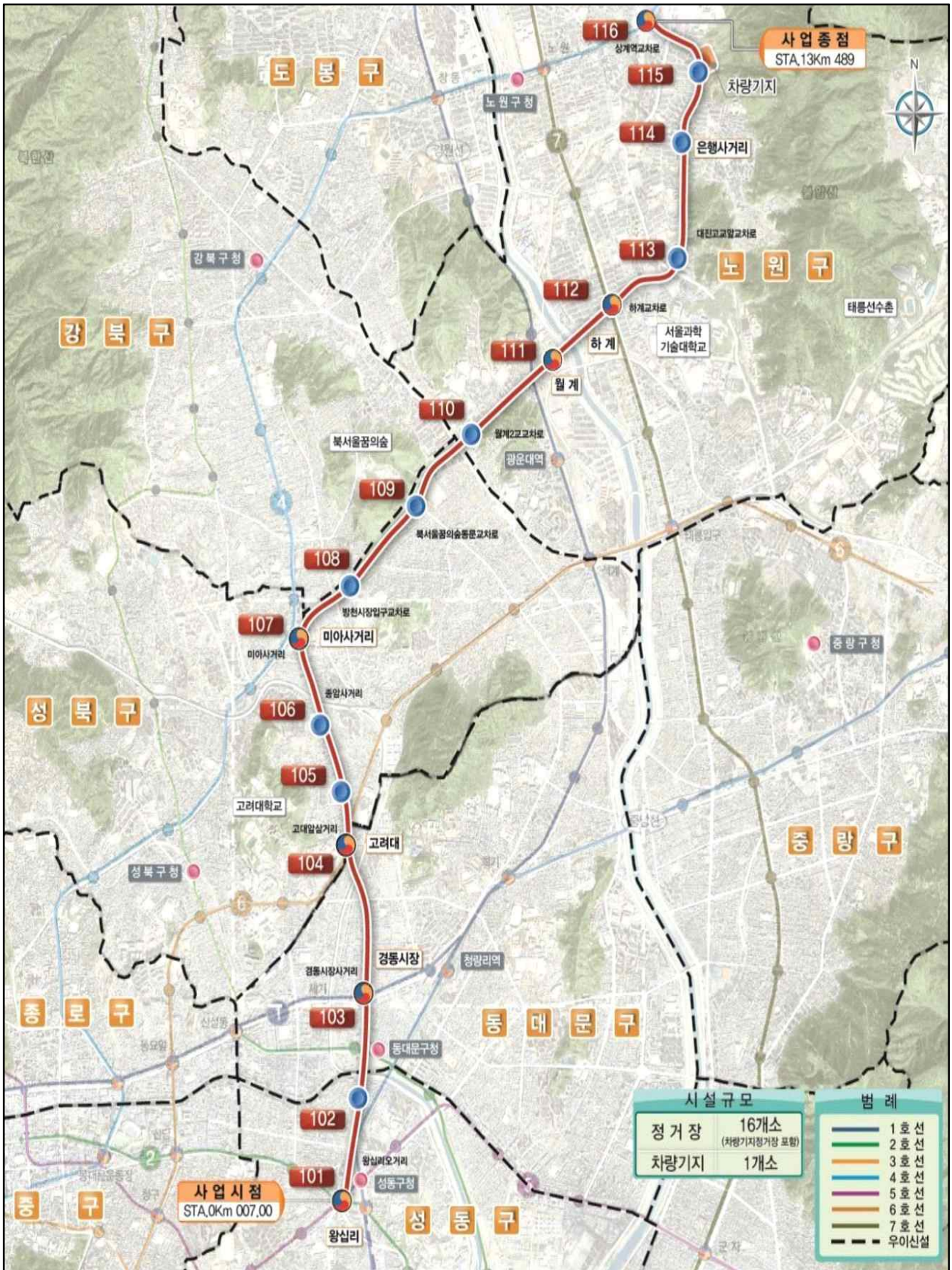
터널 구조물 작업(111 환기구)	정거장 구조물 작업(114 정거장)	종합관리동 시공(차량기지)
		

##### □ 향후계획

- '27. 03. : 정거장 등 주요 구조물 완료
- '27. 11. : 공사 준공 및 개통

작성 자 | 도시철도사업부장 : 이진오 ☎6438-2558 동북선1과장 : 신익현 ☎2580 담당 : 김진호 ☎2581

□ 위치도



## 1-2 위례선(트램)

대규모 개발 지역인 위례신도시의 도시철도(트램) 사업 추진으로  
지역주민의 교통편의 증진 및 지역 균형발전 도모

### □ 사업개요

- 위 치 : 마천역(5호선) ~ 북정역(8호선, 본선) / 남위례역(8호선, 지선)
- 규 모 : 연장 5.4km, 정거장 12개소, 차량기지 1개소
- 사업기간 : '21. 12. ~ '26. 08.
- 총사업비 : 3,030억원(기투자 1,675억원, '25년 1,278억원, 향후 77억원)  
- 사업비 전액 LH, SH 부담시행(LH 75%, SH 25%)

### □ 추진실적 [공정률 85.6%(계획 88.3%, 대비 97.0%), '25. 10월 기준]

- '21. 12. : 우선 시공분 공사 착공(현장사무실 설치, 열배관 이설공사 등)
- '22. 12. : 본 공사 착공
- '25. 07. : 공사기간 조정(준공일 당초 '25. 09. → 변경 '26. 08.)  
※ 증 11개월 : 서울경찰청 교통안전심의 지연 등에 따른 공기연장
- '25. 08. : 초도차량 제작 완료 및 예비주행 시험 중(오송, 철기연)
- '25. 10. : 정거장 마감 및 궤도부설 공사 시행 중



### □ 향후계획

- '25. 11. : 토목, 건축, 궤도 등 시설 공사 완료
- '26. 하반기. : 공사 준공 및 개통

작 성 자 도시철도사업부장 : 이진오 ☎6438-2558 위례선과장 : 박세준 ☎2570 담당 : 이나영 ☎2572



## 1-3 우이신설 연장선

우이신설선 연장 건설로 지하철 이용 효율 향상, 지역주민 교통편의 증진,  
지역 간 균형발전 도모

### □ 사업개요

- 위 치 : 솔밭공원역(우이신설선) ~ 방학역(경원선)
- 규 모 : 경량전철, 연장 3.93km, 정거장 3개소
- 사업기간 : '21. ~ '32.
- 총사업비 : 4,690억원 (기투자 2억원, '25년 33억원, 향후 4,655억원)  
- 국비 1,693억원, 시비 2,997억원

### □ 추진실적

- '24. 2. : 노선별 기본계획 승인(국토교통부)
- '24. 11. : 입찰 사전절차 완료  
- 중앙투자심사(7월) / 공기적정성, 입찰안내서 등 지방건설기술심의(11월)
- '24. 12. : 입찰공고(2회)  
- 입찰 결과 1개 업체 단독 참여(입찰참가자 : 에이치엘디앤아이한라)
- '25. 7. : 기본설계(5개월) 완료 및 입찰서 제출(기본설계 도서 등)
- '25. 8. : 설계적격심의 완료
- '25. 9. : 우선시공분 공사 계약 및 실시설계 착수

### □ 향후계획

- '25. 11. : 지하안전 등 영향평가 착수
- '26. 7. : 실시설계 적격심의
- '26. 10. : 본공사 착공



# 1-4 9호선 4단계

도시철도 9호선 4단계 연장건설로 도시철도 이용효율 향상과 지역주민 교통편의 증진 및 지역 간 균형발전 도모

## □ 사업개요

- 위 치 : 중앙보훈병원~고덕역(5호선)~고덕강일1지구
- 규 모 : 연장 4.1km, 정거장 4개소
- 사업기간 : '21. 8. ~ '28. 7.
- 총사업비 : 7,143억원(기투자 1,621억원, '25년 762억원, 향후 4,760억원)  
- 국비 2,499억원, 시비3,748억원, SH(교통개선분담금) 896억원

❖ 총사업비 조정('25.9.) : 당초 6,903억원 ⇨ 변경 7,143억원(증 240억원, 물가변동 반영)

## □ 추진실적 [공정률 31.4%(계획 31.2%, 대비 100.6%), '25. 10월 기준]

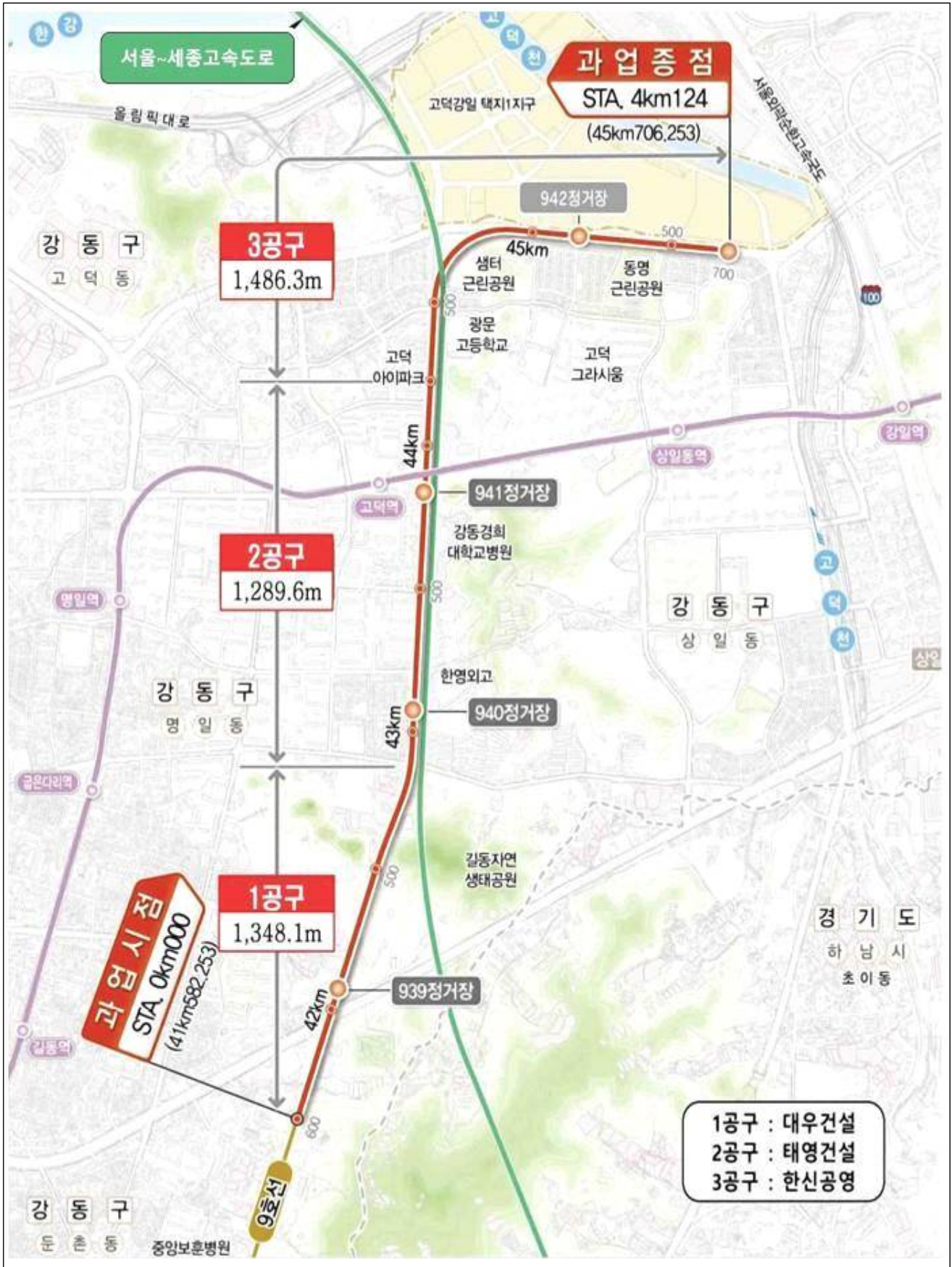
- '21. 8. : 우선시공분 공사 착공(2공구 : '21. 8. / 1,3공구 : '21. 12.)
- '23. 1. : 사업계획 승인 고시(국토교통부)
- '25. 10. : 정거장 토공·가시설 및 구조물 공사, 본선터널 공사 시행 중



## □ 향후계획

- '26. 12. : 터널공사 완료
- '27. 6. : 정거장 및 본선 구조물 완료
- '28. 7. : 공사 준공

□ 위치도



## 1-5 강동하남남양주선

강동하남남양주선(9호선 5단계) 건설로 지역 주민의 교통 편의 증진 및 지역간 균형발전에 기여

### □ 사업개요(서울시 구간)

- 위 치 : 강동구 고덕강일지구 ~ 서울시계
- 규 모 : 연장 1.10km, 정거장 1개소
- 사업기간 : '20. ~ '32.
- 총사업비 : 1,888억원(서울시 1,000억원, LH 888억원)

#### 【 강동하남남양주선 건설사업 개요 】

- 위 치 : 강동 ~ 하남 ~ 남양주 왕속
- 규 모 : 연장 17.59km, 정거장 8개소, 차량기지 1개소
- 총사업비 : 2조 8,240억원(왕속1, 2지구 광역교통개선대책 분담금)  
(LH 2조 5,740억원, 경기주택도시공사 1,500억원, 서울시 1,000억원)

### □ 추진실적

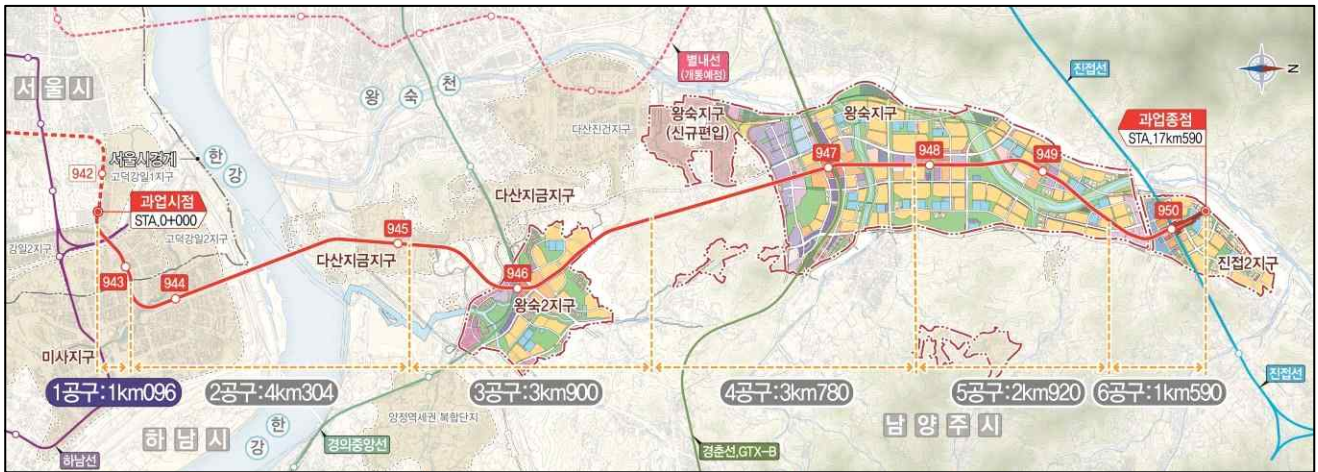
- '20. 12. : 남양주 왕속 광역교통개선대책 확정(국토부 대광위)
- '24. 12. : 기본계획 승인(국토부 대광위)
- '25. 1.~3. : 서울시 구간 공구분할 조정 등 협의
- '25. 4. : 중앙투자심사(행정안전부)
- '25. 8.~9. : 입찰 사전절차 이행(입찰안내서 심의 등)
- '25. 9. : 건설사 간담회

### □ 향후계획

- '25. 11. : 입찰공고 의뢰(조달청)
- '26. 12. : 입찰공고

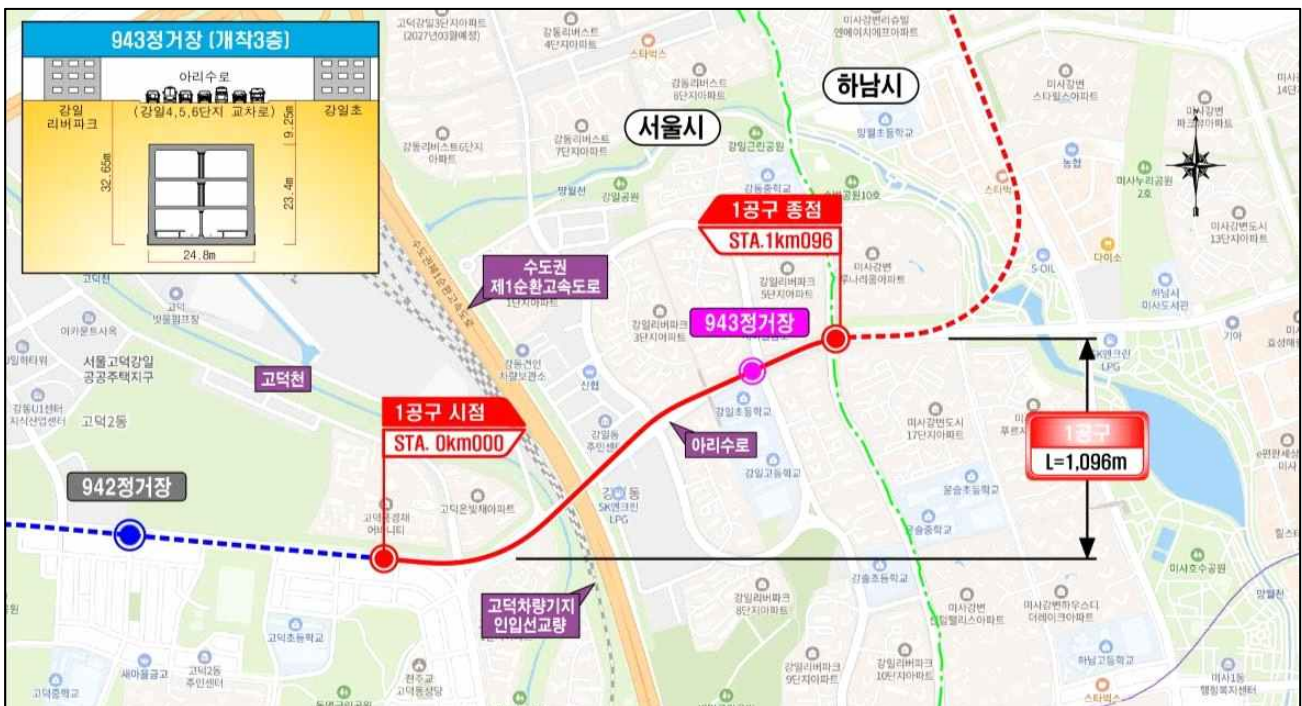
# □ 위치도

## ○ 강동하남남양주선 전구간 노선



구 분	서울시	경 기도				
	1공구	2공구	3공구	4공구	5공구	6공구
규 모	1.1km 정거장 1개소	4.3km 정거장 2개소	3.9km 정거장 1개소	3.8km 정거장 1개소	2.9km 정거장 2개소	1.6km 정거장 1개소 차량기지
공사비	1,808억원	6,203억원	2,778억원	2,738억원	3,861억원	7,685억원

## ○ 서울시 시행구간(1공구)



광역급행철도(삼성동탄, GTX-A·C)와 도시철도 2,9호선 및 위례신사선, 지상 버스를 하나로 묶는 대중교통 복합환승센터 구축 및 공공·상업공간 조성

## □ 사업개요

- 위 치 : 코엑스 사거리(9호선 봉은사역)~삼성역 사거리(2호선 삼성역)
- 규 모 : 복합환승센터 580m(지하5층), 철도터널 420m
- 사업기간 : '21. ~ '29.
- 총사업비 : 1조 7,459억원(기투자 4,236억원, '25년 2,891억원, 향후 10,332억원)  
- 국비 2,436억원, 시비 1,698억원, 민자 1,344억원, 교통분담금 2,061억원, 공공기여 9,920억원
- 관련노선 : 삼성동탄선, GTX-A·C, 위례신사선, 지하철 2·9호선

## □ 추진실적 [공정률 49.7%(계획 46.1%, 대비 107.8%), '25. 10월 기준]

- '17. 8. : 영동대로 통합개발 기본계획 수립
- '19.10. : 광역복합환승센터 지정 및 사업시행자 고시
- '21. 6. : 토목 1~4공구 착공
- '25. 3. : 건축·시스템 2공구 우선시공분 착공
- '25.10. : 토목(터널, 구조물공 등) 및 건축·시스템(석면 철거 등) 공사 중



## □ 향후계획

- '26. 5. : 건축·시스템 본공사(1·2공구) 착공
- '28.10. : 토목공사 완료

작성 자

영동대로복합개발추진단장 : 최문기 ☎6438-2808 사업총괄과장 : 권순환 ☎2810 담당 : 양경신 ☎2811

위치도



조감도



창동 차량기지를 남양주시 진접으로 이전하여 수도권 동북부 지역 개발 도모

### □ 사업개요

- 위 치 : 남양주시 진접읍 금곡리 일원 / 서울시 노원구 상계동 일원
- 규 모 : 차량기지 197,400 $m^2$ , 입출고선 4.9km, 창동차량기지 철거 1식
- 사업기간 : '18. 12. ~ '27. 6.
- 총사업비 : 7,078억원(기투자 4,739억원, '25년 1,562억원, 향후 777억원)  
※ 4호선 연장 본선(당고개 ~ 진접) 개통('22. 3.19. 국가철도공단 시행)

### □ 추진실적 [공정률 86.4%(계획 86.0%, 대비 100.4%), '25. 10월 기준]

- '18. 12. : 공사 착공
- '24. 7. : 터널 전구간 구조물 완료
- '25. 10. : 차량기지 부대공사 및 건축 마감공사, 시스템 공사 중



### □ 향후계획

- '26. 2. : 진접차량기지 공사 완료
- '27. 6. : 창동차량기지 철거 완료

# □ 위치도

## ○ 진접선 전구간 노선



## ○ 서울시 시행구간



### III. 철저한 현장관리로 더 안전한 건설환경 구현

#### 1 안전관리지수제 전면 시행으로 안전사고 선제적 대응

안전에 영향을 미치는 현장의 모든 실태를 평가하여 위험공사장을 예측하고 사전 통제할 수 있는 시스템 구축하여 안전사고 예방

#### □ 사업내용

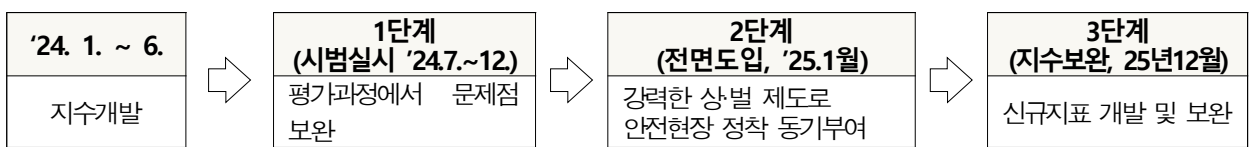
- 일회성 지적·시정 조치 반복에서 혁신적·지속적 안전점검으로 패러다임 전환

기      존	개      선 ('25년 1월 ~)
<ul style="list-style-type: none"> <li>■ 위험 예측 : 사고 발생 후 사후 인지</li> <li>■ 점검 효과 : 일시적 개선 효과</li> <li>■ 점검 방법 : 일회성 현장 점검</li> </ul>	<ul style="list-style-type: none"> <li>■ 위험 예측 : 안전지수 평가로 위험공사장 사전 예방</li> <li>■ 점검 효과 : 지속적 개선 효과</li> <li>■ 점검 방법 : 관계자 면담+현장점검+서류확인</li> </ul>

※ 안전수준을 정량화하여 1회성 평가 안전점검을 탈피하고 지속적인 공사장 안전관리

#### □ 추진실적

- 공사장 안전수준 향상을 위한 안전지수 평가체계 구축 용역 ('24.1~6월)
  - 25,000건의 사고원인을 분석하여 7대 영역 24개 세부지표 개발
- 지수의 공정성 확보를 위한 시범운영 실시 ('24.7~12월)
  - 58개 공사장 대상 208회 점검 실시
- 25년 서울시 건설공사장 안전지수제 전면 시행 ('25.1~)
  - 57개 공사장 277회 실시(1분기 우수공사장 2개소 → 2분기 9개소)
  - 공사장 평균점수(81.4점, 양호), 우수현장 2개소 표창 (언론보도('25.9.4))



#### □ 향후계획

- 지속적 모니터링을 통한 신규지표 개발 및 보완 ('25.12월)
  - 기반침하, 품질안전 등 안전지수 평가 항목 추가 및 기존 지표 보완

## 2

# 다국어 통역시스템 확대를 통한 외국인 근로자 안전 강화

본부 건설공사장 다국어 통역시스템 확대시행으로 근로자 간 원활한 의사소통을 통한 외국인 근로자 안전확보

### □ 사업내용

- 다국어 통역시스템 도입을 통한 외국인 근로자 안전관리 강화

#### 【 다국어 통역시스템 개요 】

- ▶ 제 품 명 : Language Free Zone 다자간 실시간 통역시스템
- ▶ 특 징 : 비콘 중심 반경 30m 내 모든 인원 실시간 통역 가능



비콘 설치(이동 또는 고정)



통역시스템 앱 실행



다자간 실시간 통역(예시)

### □ 추진실적

- (시범운영) 다국어 통역시스템 시범운영 ('24.10월)
  - 시범현장 : 본부 4개 건설공사장 (도로 2, 지하철 2)
    - ▶ 양재대로 구조개선공사, 국회대로 지하차도 2단계 1공구, 동북선 4공구, 진접선 2공구
- (시스템 개선) 모니터링 및 관계자 의견수렴을 통한 통역시스템 개선 ('25.4월)
  - 전문 건설용어에 대한 다국어 DB 구축, 현장소음 간섭 최소화 등
- (확대시행) 외국인 근로자 근무 환경 고려 19개 현장으로 확대 ('25.8월)
  - 적용기준 마련 및 수요조사 실시
    - ▶ 2개 국적 이상 또는 1개 국적 10명 이상 외국인 근로자 투입 현장
  - 대상현장 : 본부 19개 건설공사장 (도로 8, 지하철 8, 건축 3) ※ 시범현장 포함
    - ▶ 잠실대교 남단C, 9호선 4단계 연장, 영동대로 지하공간 복합개발, 어울림체육센터 건립 등

### □ 향후계획

- 모니터링 실시 및 시스템 지속 개선, 신규 건설공사장 시스템 추가 도입

대형 굴착공사장 지반침하로 인한 안전사고 예방을 위해 상시 GPR 탐사 등 현장 안전관리 체계 강화

### □ 사업내용

- 도심지 지반침하 사고에 대응하기 위해 도기본 소관 주요 대형 굴착공사장에 대한 GPR 탐사 및 모니터링 등 지속 실시 (부시장방침 '25.5.23)

### □ 추진실적

- 대형 굴착공사 23개 현장 탐사추진 (터널 지하차도 8, 지하철 12, 건축 3)
  - GPR 탐사(주 1회 이상, 1회 평균 13.5km) 및 매일 육안조사 실시
    - \* 각 공사현장 여건에 따라 탐사주기가 다르며 실적은 23개현장 평균 실적임
  - 총 1,827km 조사, 공동발견 60개 조치 완료 ('25.9.30 기준)
- 지반침하 계측에 인공지능을 적용한 'AI기반 스마트 계측기' 운영 병행
  - 인공지능이 지반상태를 실시간 분석·판단하여 이상상황 발생 시 관리자에게 즉시 알림
  - 동북선(29개), 9호선 4단계(35개), 영동대로 지하공간 복합개발사업(4개) 현장 설치



- 공사장 CCTV 상시 안전점검 모니터링 체계 구축
  - [현장] 굴착작업장에 대하여 24시간 CCTV 가동 후 주요공정 기록 저장
  - [본부] CCTV 모니터링 전담반을 편성(안전관리과)하여 일일 점검 시행

### □ 향후계획

- 대형공사장 주변 지반침하 예방을 위해 GPR탐사 및 육안조사 지속 추진

작성 자

안전관리과장 : 이문석 ☎6438-2468 안전총괄팀장 : 배원영 ☎2469 담당 : 배원영 ☎2469  
 도시철도사업부장 : 이진오 ☎6438-2559 공정관리과장 : 안덕용 ☎2560 담당 : 장현철 ☎2562

본부 건설현장 시민 견학을 통해 품질과 안전에 대한 신뢰를 높이고, 현장별 평가 경진을 통해 우수 사례 공유 등 안전문화 확산

### □ 사업내용

- 건설현장의 반복되는 사고로 안전·품질에 대한 시민 관심 증가
- 본부 공사장 안전수준 향상을 위한 각 현장 위험성 평가 교류

### □ 추진내용

시민과 함께하는 공사장 안전견학	위험성 평가 경진대회
<p><b>[추진개요]</b></p> <ul style="list-style-type: none"> <li>✓ 시기 : 연 2회(회당 3개소)</li> <li>✓ 대상 : 일반시민, 공사관계자</li> <li>✓ 내용               <ul style="list-style-type: none"> <li>- 우수 공사장 방문을 통한 안전관리 사례 학습</li> <li>- 안전관리 주요내용 설명 및 질의 응답</li> </ul> </li> </ul>	<p><b>[추진개요]</b></p> <ul style="list-style-type: none"> <li>✓ 시기 : 연 1회</li> <li>✓ 대상 : 본부 시공 중 현장</li> <li>✓ 내용               <ul style="list-style-type: none"> <li>- 공사장 위험 발굴부터 개선까지 평가</li> <li>- 현장별 위험성 평가 우수사례 공유</li> <li>※ 시상 : 최우수 1, 우수 2 (시장 및 본부장 표창, 인증패 수여)</li> </ul> </li> </ul>
<p><b>[추진실적]</b></p> <ul style="list-style-type: none"> <li>✓ 기간 : '25.6.23~27(상반기)</li> <li>✓ 현장 : 신림~봉천터널1공구외 2개소</li> <li>✓ 참여인원 : 53명</li> <li>✓ 설문조사 : 매우만족(90%),만족(10%)</li> </ul>	<p><b>[추진실적]</b></p> <ul style="list-style-type: none"> <li>✓ 위험성평가 경진대회 방침수립('25.10.1)</li> <li>✓ 심사 및 우수현장 선정('25.10.24)</li> <li>✓ 위험성평가 우수자료 각현장 정보공유</li> </ul>



### □ 향후계획

- 하반기 공사장 시민 안전견학 실시 ('25.12월 예정)
- 시민과 현장 소통을 통해 본부 공사장의 품질·안전에 대한 신뢰도 지속 추진