

「동행·매력 특별시 서울, 문화와 예술로 행복한 서울」

# 주요 업무 보고

2024. 4.

# 일반 현황

## 1 기관 현황

- 설립 : 2004. 3. 15. (설립등기일)
- 설립근거
  - 민법 제32조 (비영리법인)
  - 서울특별시 재단법인 서울문화재단 설립 및 운영에 관한 조례
- 설립목적
  - 서울의 문화예술 진흥을 도모하기 위하여 문화예술 창작·보급과 시민의 문화예술 활동 지원
- 연혁
  - 2003. 7. 15. 『서울특별시 문화재단 설립 및 운영에 관한 조례』 제정
  - 2003. 8. 1. 서울문화재단 설립 발기인 총회 개최
  - 2004. 3. 12. 초대 이사장 임명 (정연희) 및 제1차 이사회 개최
  - 2004. 3. 13. 초대 대표이사 임명 (유인춘)
  - 2004. 3. 15. 서울문화재단 법인 등록 (창립 기념일)
  - 2005. 12. 29. 청사 이전 (중구 예장동 → 동대문구 청계천로)
  - 2007. 1. 1. 제2대 이사장 임명 (박범신)
  - 2007. 2. 1. 제2대 대표이사 임명 (안호상)
  - 2010. 1. 1. 제3대 이사장 임명 (박범신)
  - 2010. 2. 1. 제3대 대표이사 임명 (안호상)
  - 2012. 3. 26. 제4대 이사장 임명 (김정헌)
  - 2012. 3. 26. 제4대 대표이사 임명 (조선희)
  - 2015. 3. 26. 제5대 대표이사 임명 (조선희)
  - 2015. 5. 27. 제5대 이사장 임명 (김광림)
  - 2016. 9. 1. 제6대 대표이사 임명 (주철환)
  - 2018. 9. 20. 제6대 이사장 임명 (이경자)
  - 2018. 9. 20. 제7대 대표이사 임명 (김종휘)
  - 2021. 10. 18. 제7대 이사장 임명 (박상원)
  - 2021. 10. 18. 제8대 대표이사 임명 (이창기)

## 2 조직 및 인력 (2024. 4. 1. 기준)

□ 조직 : 3본부, 9실, 31팀, 7단위조직

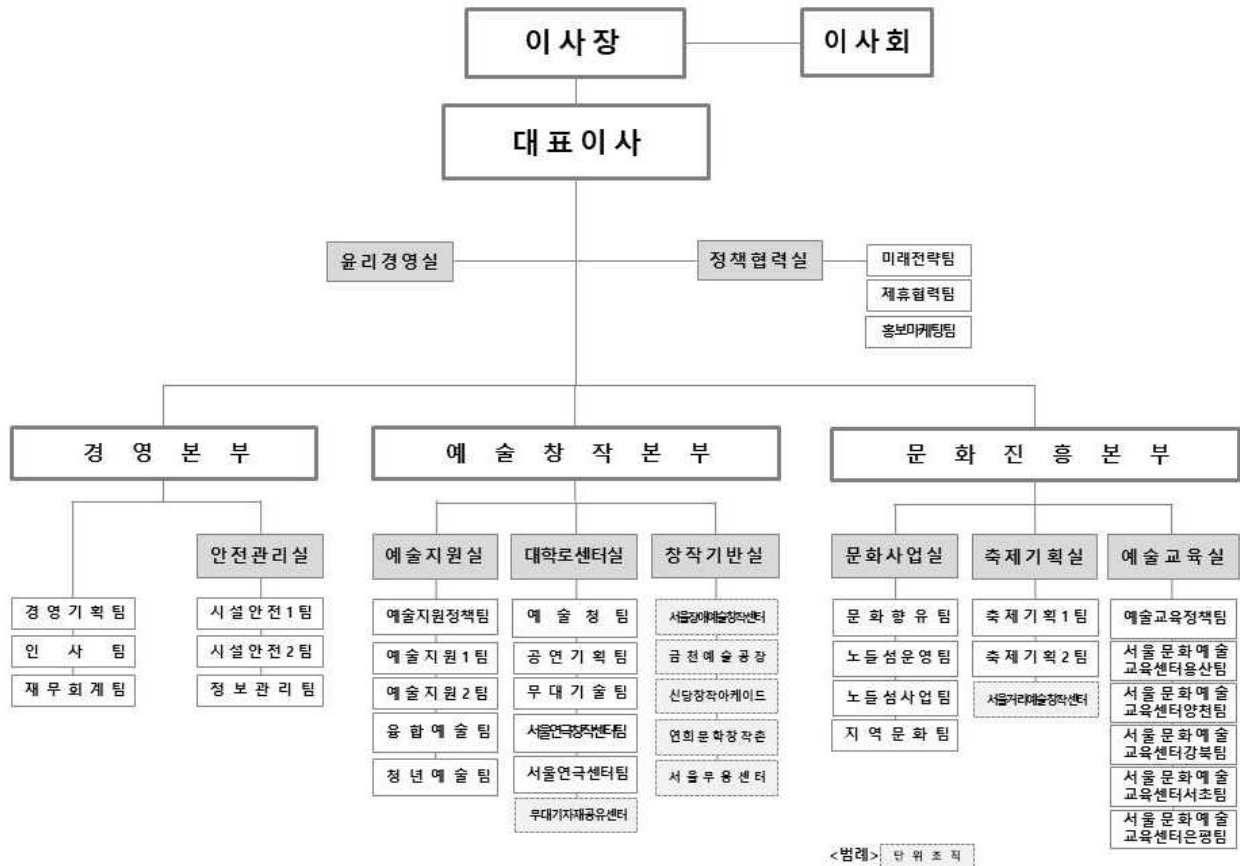
□ 인력

○ 총 283명(정규직 240명/계약직 43명)

- 정원/현원 : 254/240명

정원/ 현원	문화행정직									운영 지원직
	대표 이사	감사 실장	1급	2급	3급	4급	5급	6급	7급	
254/ 240	1/1	1/0	3/3	10/7	28/15	38/31	49/47	79/67	33/58	12/11

□ 조직도



## 3

## 이사진 명단 : 이사 15명, 감사 2명

직 위	성 명	임 기	현 직	주요 경력
이사장 (비상임)	박상원	'21.10.18. ~ '24.10.17.	· 서울문화재단 이사장 · 서울예술대학교 공연학부 교수	· 서경대학교 공연학부 겸임교수 · 수원전문대학교 연극영화과 겸임교수
대표이사 (상임)	이창기	'21.10.18. ~ '24.10.17.	· 서울문화재단 대표이사 · 한국광역문화재단연합회 회장	· 중앙대학교 예술대학원 예술경영학과 초빙교수 · (사)한국공연예술경영협회 부회장 · (사)한국문화경제학회 부회장 · 마포문화재단 대표이사 · 강동아트센터 관장
이 사 (비상임)	서성교	'21.10.18. ~ '24.10.17.	· 건국대학교 행정대학원 특임교수 · 법무법인 법여울 고문	· 여의도연구원 연구위원 · 대통령비서실 행정관
이 사 (비상임)	이은미	'21.10.18. ~ '24.10.17.	· 백석예술대학교 공연예술학부 공연기획연출전공 부교수	· 서초문화재단 이사 · 경기도문화의전당 공연기획팀장
이 사 (비상임)	이창희	'21.10. 18. ~ '24.10. 17.	· 한국예술문화단체총연합회 한국예 술문화정책연구원 원장	· 일요신문 편집위원 · 조선뉴스프레스 이코노미조선 편집장
이 사 (비상임)	고정균	'23. 1. 13. ~ '26. 1. 12.	· (사)한국전통문화예술원 이사장 · 김포다도박물관 행정관장	· 제20대 대통령취임준비위원회 자문위원 · 제7대 서울시의회 문화예술관광자원특별위원회 위원장 · 2004 아테네올림픽 대한민국문화사절단 단장
이 사 (비상임)	허성훈	'23. 1. 13. ~ '26. 1. 12.	· 민족화해협력범국민협의회 문화예 술위원장 · 신한대학교 특임교수	· 한국예술문화단체총연합회 사무총장 · 한국미술협회 한국미술경영연구원 원장
이 사 (비상임)	김수정	'23. 6. 24. ~ '26. 6. 23.	· 대한민국오페라페스티벌 조직위원 · 글로벌오페라단 단장	· (사)한국입양어린이합창단 이사장 · (재)영화의전당 문화예술 위원 · 제주문화예술재단 이사
이 사 (비상임)	노소영	'23. 6.24. ~ '26. 6.23.	· 아트센터나비 미술관 관장	· 칭화대학교 커뮤니케이션학과 교수 · 서울예술대학 디지털아트학과 조교수 · 서울대학교 융합과학기술대학원 겸임교수
이 사 (비상임)	문창기	'23. 6. 24. ~ '26. 6. 23.	· (주)이디야 회장	· 유레카벤처스 대표이사 · 삼성증권 팀장
이 사 (비상임)	신창섭	'23. 6. 24. ~ '26. 6. 23.	· 방송통신심의위원회(방송특위) 위원	· KBS아트비전 제작이사 · 문화체육관광부 영상물등급위원회 위원 · KBS청주방송 총국장
이 사 (비상임)	한철호	'23. 6. 24. ~ '26. 6. 23.	· (주)밀레 대표이사	· (주)에델바이스 아웃도어 대표이사 · 한고상사 대표이사
노동이사	강득주	'23. 2. 8. ~ '26. 2. 7.	· 서울문화재단 제3대 노동이사 · 시설안전1팀 차장	· 서울문화재단 서서울예술교육센터 · 서울문화재단 잠실창작스튜디오 · 서울문화재단 서울시창작공간 추진단
이 사 (당연직)	최경주	'23. 1. 2. 책임시	· 서울시 문화본부장	· 서울시 관광체육국 관광체육국장 · 서울시 기획조정실 정책기획관 · 서울시 대한민국시도지사협의회
이 사 (당연직)	김미정	'24.1. 1. 책임시	· 서울시 재정기획관	· 서울시 평생교육국 교육지원정책과장 · 서울시 기획조정실 공기업담당관 · 서울시 도시교통본부 자전거정책과장
감 사	이영석	'22. 6. 20. ~ '25. 6. 19.	· 워드회계법인 대표이사	· 법무법인김신앤드유 공인회계사 · 두레세무회계사무소 공인회계사 · 국민권익위원회 자문위원
감 사 (당연직)	이창훈	'24. 1. 1. 책임시	· 서울시 문화예술과장	· 서울시 균형발전본부 광장정책팀장 · 서울시 도시재생실 공공재생정책팀장

## □ 2024년 세입

(단위: 천원)

구분	2024년	2023년	증감액	증감률
<b>세입 계</b>	<b>154,955,563</b>	<b>137,854,072</b>	<b>17,101,491</b>	<b>12.4%</b>
<b>재단 사업수익(A)</b>	<b>66,826,904</b>	<b>67,859,021</b>	<b>-1,032,117</b>	<b>-1.5%</b>
<b>영업수익</b>	<b>58,252,527</b>	<b>58,784,199</b>	<b>-531,672</b>	<b>-0.9%</b>
사용료수익	230,675	116,042	114,633	98.8%
기타영업수익	544,012	134,140	409,872	305.6%
출연금수익	55,757,160	56,842,567	-1,085,407	-1.9%
출연금이자수익	67,680	63,450	4,230	6.7%
후원금수익	1,653,000	1,628,000	25,000	1.5%
<b>영업외수익</b>	<b>855,612</b>	<b>465,253</b>	<b>390,359</b>	<b>83.9%</b>
이자수익	706,472	346,673	359,799	103.8%
기타영업외수익	149,140	118,580	30,560	25.8%
<b>유보자금</b>	<b>7,718,765</b>	<b>8,609,569</b>	<b>-890,804</b>	<b>-10.3%</b>
순세계잉여금	6,392,381	7,593,694	-1,201,313	-15.8%
수탁사업반환금	1,326,384	1,015,875	310,509	30.6%
<b>수탁사업 운영(B)</b>	<b>88,128,659</b>	<b>69,995,051</b>	<b>18,133,608</b>	<b>25.9%</b>

## □ 2024년 세출

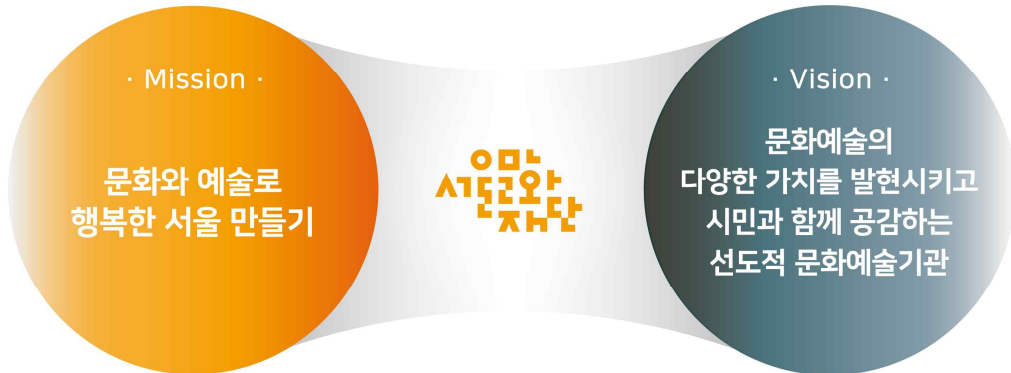
(단위: 천원)

구분	2024년	2023년	증감액	증감률
<b>세출 계</b>	<b>154,955,563</b>	<b>137,854,072</b>	<b>17,101,491</b>	<b>12.4%</b>
<b>일반관리비(A)</b>	<b>20,587,984</b>	<b>20,690,534</b>	<b>-102,550</b>	<b>-0.5%</b>
인건비	15,578,358	15,501,593	76,765	0.5%
운영경비	5,009,626	5,188,941	-179,315	-3.5%
<b>사업비(B)</b>	<b>43,082,536</b>	<b>43,533,279</b>	<b>-450,743</b>	<b>-1.0%</b>
예술창작 활성화	23,082,000	23,434,666	-352,666	-1.5%
문화진흥 활성화	11,428,000	11,675,100	-247,100	-2.1%
정책 및 협력 관리	2,275,000	2,105,500	169,500	8.1%
문화시설 및 시스템 운영	6,297,536	6,318,013	-20,477	-0.3%
<b>예비비(C)</b>	<b>177,000</b>	<b>991,333</b>	<b>-814,333</b>	<b>-82.1%</b>
<b>외부재원사업 운영(D)</b>	<b>1,653,000</b>	<b>1,628,000</b>	<b>25,000</b>	<b>1.5%</b>
<b>수탁사업 운영(E)</b>	<b>89,455,043</b>	<b>71,010,926</b>	<b>18,444,117</b>	<b>26.0%</b>
수탁사업비	88,128,659	69,995,051	18,133,608	25.9%
수탁사업 반환금	1,326,384	1,015,875	310,509	30.6%

# 4 시설현황

연번	시설명(개관일)	시설개요	사진	비고
1	<b>본관</b> '05. 12. 29.	<ul style="list-style-type: none"> <li>○위치 : 동대문구 청계천로 517</li> <li>○규모 : 대지 1,520.2㎡, 연면적 2,367.41㎡, 지상 5층/지하1층</li> <li>○용도 : 업무시설</li> </ul>		재단 소유
2	<b>대학로센터</b> '21. 07. 01.	<ul style="list-style-type: none"> <li>○위치 : 종로구 동승길 122(동승동 1-5)</li> <li>○규모 : 대지 2,344.92㎡, 연면적 7,590㎡, 지상6층/지하2층</li> <li>○용도 : 예술가 지원(예술청), 극장, 사무실</li> </ul>		재단 소유
3	<b>서울연극센터</b> '07. 11. 10.(최초개관) '23. 04.12.(재개관)	<ul style="list-style-type: none"> <li>○위치 : 종로구 대명길 3</li> <li>○규모 : 대지 495㎡, 연면적 942.61㎡, 지상4층</li> <li>○용도 : 공연지원시설, 시민휴게공간, 예술가 공용 공간</li> </ul>		서울시 소유
4	<b>청년예술청</b> '20. 08. 21.	<ul style="list-style-type: none"> <li>○위치 : 서대문구 경의대로 26-26</li> <li>○규모 : 연면적 1,877㎡, 지하2층</li> <li>○용도 : 청년문화예술 플랫폼</li> </ul>		서울시 소유
5	<b>금천예술공장</b> '09. 10. 07.	<ul style="list-style-type: none"> <li>○위치 : 금천구 범안로 15길 57</li> <li>○규모 : 대지 2,358㎡, 연면적 3,070㎡, 지상3층/지하1층</li> <li>○용도 : 시각 창작작업실 및 공동작업실</li> </ul>		서울시 소유
6	<b>신당창작아케이드</b> '09. 10. 16.	<ul style="list-style-type: none"> <li>○위치 : 중구 마장로 87</li> <li>○규모 : 연면적 1,389㎡, 지하1층</li> <li>○용도 : 공예 창작공방 및 작업장</li> </ul>		시설관리공단 임차
7	<b>연희문학창작촌</b> '09. 11. 05.	<ul style="list-style-type: none"> <li>○위치 : 서대문구 증가로 2길 6-7</li> <li>○규모 : 대지 6,915㎡, 연면적 1480㎡, 4개동 지상1층/지하1층</li> <li>○용도 : 집필실 및 미디어랩(문학)</li> </ul>		서울시 소유
8	<b>문래예술공장</b> '10. 01. 28.	<ul style="list-style-type: none"> <li>○위치 : 영등포구 경인로 88길 5-4</li> <li>○규모 : 대지 1,017㎡, 연면적 2,832㎡, 지상4층/지하1층</li> <li>○용도 : 작업공간, 공연장, 전시, 세미나실</li> </ul>		서울시 소유
9	<b>서울무용센터</b> '11. 5. 11.(최초개관) '16. 4. 8.(재개관)	<ul style="list-style-type: none"> <li>○위치 : 서대문구 명지2길 14</li> <li>○규모 : 대지 4,831㎡, 연면적 2,044.14㎡, 지상2층</li> <li>○용도 : 무용 레지던시 및 연습실 등</li> </ul>		서울시 소유
10	<b>서울장애예술창작센터</b> '07. 10. 5. (리모델링 중 임시이전)	<ul style="list-style-type: none"> <li>○위치 : 종로구 대학로12길 31 자유빌딩 2층(동승동)</li> <li>○규모 : 연면적 424.82㎡, 지상 2층</li> <li>○용도 : 장애예술인 작업실 및 워크숍룸 등</li> </ul>		민간 소유 임차
11	<b>서울거리예술창작센터</b> '15. 4. 24.	<ul style="list-style-type: none"> <li>○위치 : 광진구 아차산로 710(광장동18-2)</li> <li>○규모 : 대지 17,838㎡, 연면적 5,060.81㎡ 4개동</li> <li>○용도 : 제작 및 연습실(거리예술-서커스)</li> </ul>		서울시 소유
12	<b>서울문화예술교육센터 양천</b> '16. 10. 8.	<ul style="list-style-type: none"> <li>○위치 : 양천구 남부순환로64길 2</li> <li>○규모 : 대지 7,586㎡, 연면적 1,190.17㎡ 지상1층/지하1층</li> <li>○용도 : 예술교육시설(미디어랩, 스튜디오, 자료열람실,야외수조)</li> </ul>		서울시 소유
13	<b>서울문화예술교육센터 용산</b> '20. 11. 5.	<ul style="list-style-type: none"> <li>○위치 : 용산구 서빙고로 17 센트럴파크타워 1층, 공공시설동 5-6층</li> <li>○규모 : 연면적 2,143.35㎡, 1층, 공공시설동 5-6층</li> <li>○용도 : 예술교육(다목적홀, 교육실, 라운지)</li> </ul>		서울시 소유
14	<b>서울문화예술교육센터 강북</b> ( '24. 10. 개관 예정)	<ul style="list-style-type: none"> <li>○위치 : 강북구 솔샘로 48길 14</li> <li>○규모 : 연면적 4,725.36㎡, 지하1층, 지상4층</li> <li>○용도 : 예술교육(다목적스튜디오, 연습실, 프로그램실, 세미나실)</li> </ul>		공기관위탁 (수탁사업)
15	<b>서울문화예술교육센터 서초</b> ( '24. 12. 개관 예정)	<ul style="list-style-type: none"> <li>○위치 : 서초구 반포대로 333</li> <li>○규모 : 연면적 7,817㎡, 지하 2층~지상 5층</li> <li>○용도 : 예술교육(공연장, 마스터클래스실, 앙상블실, 레슨실, 강의실, 카페)</li> </ul>		공기관위탁 (수탁사업)
16	<b>서울문화예술교육센터 은평 (서울무용창작센터)</b> ( '25. 상반기 개관 예정)	<ul style="list-style-type: none"> <li>○위치 : 은평구 수색로 322-2</li> <li>○규모 : 연면적 2,963.85㎡, 지하1층~지상4층</li> <li>○용도 : 예술교육(공연장, 연습실, 다목적실, 회의실, 카페)</li> </ul>		공기관위탁 (수탁사업)
17	<b>리스테이지 서울</b> '23. 12. 20.	<ul style="list-style-type: none"> <li>○위치 : 성동구 성수일로 111</li> <li>○규모 : 연면적 147.581㎡, 지하2층</li> <li>○용도 : 공연기자재 물품 대여</li> </ul>		민간소유 서울시 임차 (수탁사업)
18	<b>서울연극창작센터</b> (건립 중)	<ul style="list-style-type: none"> <li>○위치 : 성북구 동소문로3길 11</li> <li>○규모 : 연면적 7,273.3㎡, 지하2층, 지상 6층</li> <li>○용도 : 연극 창작 지원(소극장, 블랙박스극장, 연습실)</li> </ul>		공기관위탁 (수탁사업)
19	<b>노들섬복합문화공간</b>	<ul style="list-style-type: none"> <li>○위치 : 용산구 양녕로 445</li> <li>○규모 : 대지 119,854㎡, 연면적 9,349㎡,</li> <li>○용도 : 노들갤러리, 노들오피스, 노들서가, 노들라운지, 라이브하우스</li> </ul>		공기관위탁 (수탁사업)

# 정책비전 및 경영전략



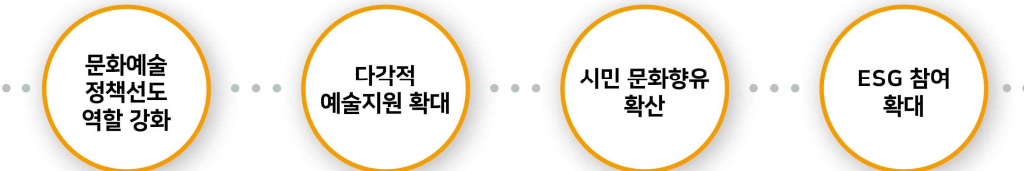
## >> 경영방침 <<

- 문화예술 진흥기반 강화
- 뉴노멀 예술환경 조성
- 문화향유 저변 확대
- ESG 경영기반 구현

## >> 핵심가치 <<

- 촉진하고 성장시키는 전문성
- 변화를 주도하는 열정적 도전
- 다양한 소통 기반의 포용성
- 공정과 안전 기반의 공공 책임성

## >> 경영목표 <<



## >> 전략방향 및 전략과제 <<

<p>서울시 문화예술 인프라 강화</p> <p>선도적 문화예술 사업 추진 및 정책 개발</p> <p>경쟁력 있는 문화예술 콘텐츠 개발 및 기반 구축</p> <p>문화예술 협력 네트워크 강화 및 재단 정체성 확립</p>	<p>문화예술 선순환 생태계 조성</p> <p>예술인 중심의 공정하고 안전한 창작생태계 조성</p> <p>창작과 향유가 선순환되는 자생적 예술생태계 조성</p> <p>지속가능하고 미래환경에 대응하는 예술역량 지원</p>	<p>일상에서 누리는 문화예술 가치 공유</p> <p>생활권 문화예술 및 예술교육 환경 조성</p> <p>축제와 일상 속 문화사업을 통한 시민향유 확대</p> <p>문화다양성과 포용도시를 위한 문화예술의 역할 강화</p>	<p>ESG 사회적 책임 강화 및 지속경영 혁신</p> <p>사회적 책임 확대를 위한 ESG 및 안전경영 실현</p> <p>합리적·효율적 경영시스템 마련</p> <p>미래지향적이고 협력적인 조직문화 정착</p>
---	--	---	---

서울문화재단 창립 20주년  
20TH ANNIVERSARY OF SFAC

예술 하기 좋은 도시, 예술특별시 서울  
A City for Artistic Souls, Seoul

4대 전략  
Top 4 Directions  
for Strategy

글로벌 문화콘텐츠  
강화로 매력있는 서울  
Strengthen Global Cultural  
Contents to Make Seoul  
Globally Attractive

ESG 경영 및  
창의경영 실현  
ESG Management  
& Creative Innovation

예술지원 다각화로  
지속가능한 생태계 조성  
Diversify Support for Art to  
Prepare the Ground for  
Sustainable Art Ecosystem

문화예술향유  
확대로  
시민 삶의 질 향상  
Boundless Enjoyment of Art &  
Culture which Goes Together  
with Socially Neglected  
Elevates the Quality of  
Seoul Citizen's Life

10대 과제  
Top 10 Tasks

서울 예술축제의  
글로벌 경쟁력 강화  
Worldwide  
Urban Art Festival

시민 일상 체감형  
문화예술 확대  
Expanding Art & Culture for  
Everyday Perceptible

세계인이 찾는  
문화예술 명소 조성  
Global Art & Culture Hubs

장애 청년·원로  
예술인 지원 강화  
Strengthening support for  
Artists with disabilities,  
Young and Senior Artists

안정적 예술지원  
인프라 구축  
Stable Arts Support Infra

서울형 레퍼토리  
개발 및 유통 지원  
Unearth and Distribute  
Excellent Repertoire

생활권 예술교육  
활성화  
Activating Art Educational  
Life Zone

현장에 다가가는  
창의와 혁신  
Creativity and Innovation  
close to Cultural and  
Artistic Scene

약자와 동행하는  
문화예술  
Art & Culture Enhancing the  
Social Mobility Ladder

선도적 ESG경영  
본격화  
Leading ESG management

# 1. 예술 창작 활성화

---

---

예술인의 창작활동과 창작기반 및 첨단기술 제반의 융합예술 지원을 통해  
지속가능한 예술생태계 구축 및 시민향유기회 확대

1. 예술창작지원(공연예술)
2. 예술창작지원(시각외 기반지원)
3. 예술지원체계 운영 관리
4. 청년예술지원
5. 원로예술지원
6. 융합예술플랫폼
7. 미래예술 창작지원
8. 유망예술지원
9. 문래예술공장
10. 청년예술 활성화(청년예술청)

# 1 예술창작지원(공연예술)

공연예술 장르 창작활동을 지원하여 예술인(단체)의 창작 역량을 강화하고 성장을 도모함으로써 지속가능한 예술생태계 조성에 기여함

## □ 추진방향

- 공정하고 체계적인 공모 선정 및 예술지원사업 운영 관리
- 공연예술 예술인(단체) 및 자생력 확보를 위한 연속 지원 기회 제공
- 지원금의 투명하고 합리적인 집행 관리를 위한 지침 개선 운영

## □ 추진계획

- 예술창작활동지원\_연극·무용·음악·전통예술(총 280건, 6,795백만원 지원)
  - 4개 분야 예술인(단체) 건별 최대 45백만원 이내 지원(총 280건)

분야	연극	무용	음악	전통예술
지원건수	64건	47건	110건	59건
지원총액	1,955백만원	1,339백만원	2,078백만원	1,423백만원

- 공연예술분야 안정적 창작환경 제공을 위한 다년(2년)지원 신설
  - 예술인(단체)의 우수 레퍼토리 개발 지원을 통한 역량 강화를 위해 연극·무용 분야 시범 도입 운영(총 5건 선정)
- 선정사업 관리 및 사업 개선 의견수렴
  - 선정사업 관리: 지원금 집행관리 지침 수립, 집행관리 및 정산
  - 재단 대내외 환경 변화를 고려한 사업 개선 방향 전문가 자문 진행
  - 선정자 대상 만족도 조사 등을 통해 예술인 의견 수렴

## □ 추진일정

- 지원금 교부 : ~'24. 11.
- 사업 운영·모니터링·성과보고 등 : ~'24. 12.



예술창작활동지원 전통C



예술창작활동지원 무용C



예술창작활동지원 연극B

작성자

예술창작본부장: 김영호 ☎ 3290-7008 예술지원실장: 김수현 (☎ 7460)  
 예술지원1팀 팀장: 한혜인 (☎ 7470) 담당: 최서연 (☎ 7490)

## 2 예술창작지원(시각 외 기반지원)

시각·다원·문학 장르 창작활동 지원 및 창작예술 공간 등 기반 지원을 통해 안정적인 창작환경을 조성하고자 함

### □ 추진방향

- 공정성 및 신뢰성에 기반한 예술지원 사업 운영 관리
- 창작활동 및 창작기반 요소 지원 통해 선순환적 구조의 창작환경 조성

### □ 추진계획

- 예술창작활동지원\_시각·다원·문학(총 4,520백만원, 229건 지원)

분야	시각	다원	문학
지원건수	138건	31건	60건
지원총액	2,908백만원	1,012백만원	600백만원

- 예술기반지원(총 1,600백만원, 345건 내외 지원 예정)

분야	창작준비지원 RE:SEARCH	창작예술공간지원	예술작업기록지원	
			시각예술작품집	공연예술영상기록
지원건수 (예정)	210건	110건	5건	20건
지원내용	창작활동 구상단계 지원	예술창작공간 임차료 지원	중견작가작품집 발간(서적) 지원	공연예술 작업 및 작품기록(영상) 지원
지원총액	680백만원	670백만원	50백만원	200백만원

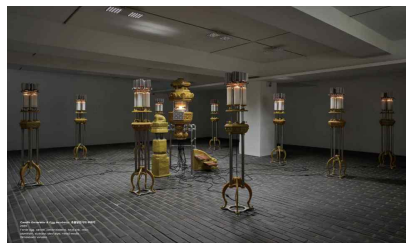
- 선정사업 관리 : 지원금 집행관리 지침 수립, 집행관리 및 정산
- 사업 개선 의견수렴 : 선정자 대상 만족도 조사 등 진행

### □ 추진일정

- 예술기반지원 심의 및 결과발표 : ~'24. 4.
- 지원금 교부 : ~'24. 11.
- 사업 운영·모니터링·성과보고 등 : ~'24. 12.



예술창작활동지원 시각B(장재민)



예술창작활동지원 시각C(백정기)



예술창작활동지원 다원(여다연)

작성자

예술창작본부장 : 김영호 ☎3290-7008 예술지원실장 : 김수현 (☎7460)  
예술지원 2팀장 : 한민지 (☎7196) 담당 : 최미리 (☎7096)

### 3 예술지원체계 운영 관리

예술창작 및 기반 지원체계의 고도화 및 예술지원 통합관리를 통한 선도적 예술지원 기관으로 자리매김

#### □ 추진방향

- [예술지원 정책선도] 중장기 비전수립, 서울예술상 및 성과 확산, 업무지동화
- [예술지원 통합관리] 예술지원 통합공모, 전수 현장 평가, 운영기준 통합관리

#### □ 추진계획

- 예술지원 정책선도
  - <제2회 서울예술상> 시상식('24.2.28., 국립극장) 및 우수작품 확산(재공연) 검토
  - 예술지원 AI 상담매니저(챗봇) 및 서울문화예술지원시스템(SCAS) 고도화(상시)
- 예술지원 통합관리
  - 통합공모 : '24년 2차 통합공모(1.29. 공고), 13개 사업, 2~3월 접수, 4월 발표
  - 전수 현장평가 : 연중 449건 중 13건(30회) 평가 시행

#### ※ <제2회 서울예술상> 성과

- 시상식 : '24.2.28., 국립극장 하늘극장
- 시상규모 : 총 17인(단체), 1.8억원 규모, 6개 장르(연극/무용/음악/전통/시각/다원)
- 시상종류 : 대상(2,000만원)/최우수상(1,500만원)/프런티어상(1,000만원)/심사위원특별상(500만원)

#### □ 추진일정

- 전수 현장평가/업무효율화/통합관리(연중 상시) : '24.1.~ 12.
- 2025 통합공모 1차 공고 : '24.9월 말



2024년 예술지원 통합공모 2차 포스터



<제2회 서울예술상> 시상식



<제2회 서울예술상> 축하공연(2회 대상 수상작)

#### 작성자

예술창작본부장: 김영호 ☎3290-7008 예술지원실장: 김수현 (☎7460)  
 예술지원정책팀장: 배소현 (☎7417) 담당: 김영규 (☎7416)

## 4 청년예술지원

청년예술인의 첫 작품 발표를 지원하여 원활한 예술계 진입을 독려하고  
실험과 도전이 가능한 청년 예술창작 활동 생태계 조성

### □ 추진방향

- 데뷔 경험이 없는 진입시기의 청년예술인 대상 첫 작품 발표 지원
- 창작지원금 외 멘토링, 네트워킹 등 작품 개발 및 상호교류를 위한 간접지원

### □ 추진계획

- [공모운영] 데뷔 경험이 없는 청년예술인의 첫 작품 발표 지원(총 393백만원 지원)
  - 공모운영 결과 : 총 577건 접수, '23.11~12월 접수 및 심의 완료
  - 선정결과 : 40건 선정, 총 393,200천원 지원 결정(경쟁률 14.5:1)
- [간접지원운영] 선정예술인(단체) 창작역량 강화를 위한 기획 프로그램 설계·운영
  - 분야별 전문가 매칭을 통한 멘토링, 교육 프로그램, 네트워킹, 홍보지원 등

#### ※ 참고 <청년예술지원사업> 지원 대상

- 신청자격 : 예술인으로서 '데뷔 첫 작품 발표'를 준비 중인 만 39세 이하 예술인
- '데뷔 및 첫 작품 발표' 기준 : 창작주체로서 대중에게 공개적으로 발표하는 첫 활동 (첫 연출, 기획, 안무, 개인전 개최, 등단, 개인 창작집 발간 등)

### □ 추진일정

- 지원금 교부·관리·정산 운영 : '24. 4.~12.
- 창작역량 강화를 위한 간접지원 프로그램 운영 : '24. 5.~9.



사업설명회(통합공모 1차)



상담창구 운영(통합공모 1차)



선정단체 간담회

#### 작성자

예술창작본부장: 김영호 ☎3290-7008 예술지원실장: 김수현 (☎7460)  
청년예술팀 팀장: 나희영 ☎362-9741 담당: 함수령 (☎9745)

## 5

## 원로예술지원

서울에서 활동하는 원로예술인 대상 지원을 통해 생애주기별 맞춤형 활동 기회 제고

 추진방향

- 시정방향 '약자와의 동행'에 따라 지원 사각지대 원로예술인 맞춤 지원
- 원로예술인의 제2 예술인생을 위한 예술활동 및 발표 기회 제공
- 원로예술인 특성을 고려한 설계를 통해 편리하고 안정적 창작환경 조성

 추진계획

- 지원대상 : 서울에서 창작발표 예정인 만 65세 이상 원로예술인
- 지원규모 : 총 85건, 425백만원 지원

분야	공연예술 (연극,무용,음악,전통)	시각	문학
지원건수	42건	23건	20건
지원총액	210백만원	115백만원	100백만원

 선정사업 관리 및 원로 맞춤형 지원

- 지원금 집행관리 지침 수립 및 대외발표 시 사업 모니터링
- 컴퓨터 사용이 어려운 원로예술인을 위해 정기적 안내 창구 운영

 추진일정

- 사업 운영 · 모니터링 · 성과보고 등 : ~'24. 12.



원로예술지원 선정자 간담회



공모 접수 오프라인 안내창구



원로예술인 활동발표(시각-최진욱)

## 작성자

예술창작본부장: 김영호 ☎3290-7008 예술지원실장: 김수현 (☎7460)  
 예술지원 1 팀장: 한혜인 (☎7470) 담당: 정지영 (☎7422)  
 예술지원 2 팀장: 한민지 (☎7196) 담당: 구슬아 (☎7482)

## 6 융합예술플랫폼

서울융합예술페스티벌 개최로 4차 산업혁명 시대에 대응하는 예술과 기술 융합예술 창작 활성화 및 시민 향유 기회 확대

### □ 추진방향

- 서울을 대표할 수 있는 우수한 융합예술 콘텐츠 발굴 및 지원
- '서울융합예술페스티벌'을 통한 융합예술 확산 및 시민향유 확대

### □ 추진계획

- 페스티벌 참여 작가 공모 선정을 통한 창·제작 및 발표 지원 (총 210백만원 지원)
  - 공모를 통해 우수한 융합예술가(경력 5년 이상) 5팀 선정 완료
  - 팀별 지원금 최대 50백만원 및 창·제작 전 과정 지원
  - 제3회 서울융합예술페스티벌을 통한 창·제작 결과 발표기회 제공
- 제3회 서울융합예술페스티벌 <언폴드엑스 2024> 개최
  - 기간 : 2024.11.7.~11.30.(예정) / 장소 : 문화역서울284
  - 동시대 융합예술분야 선도하는 예술가 초청 및 전문 기관, 기업 협력 전시
  - 사운드아트, 융합공연 등 장르 다양화 통해 서울시 대표 융합예술 축제 개최
  - 융합예술분야 담론 형성을 위한 학술행사 연계 추진

### □ 추진일정

- 융합예술 창·제작 지원사업 선정 예술가 지원 : ~'24.12.
- 서울융합예술페스티벌 기획·구성 : '24.3.~10.
- 제3회 서울융합예술페스티벌 <언폴드엑스 2024> 개최 : '24.11.



문화역서울284\_언폴드엑스2023 전경



기관협력전시\_HEK



학술행사

#### 작성자

예술창작본부장: 김영호 ☎3290-7008 예술지원실장: 김수현 (☎7460)  
 융합예술팀 팀장: 이정훈 (☎2676-4331) 담당: 박선영 (☎6816)

## 7 미래예술창작지원

### 미래예술 생태계 활성화를 위한 차세대 신진 융합예술 창·제작자 발굴 및 육성지원

#### □ 추진방향

- 신진 융합예술가 지원 신설을 통한 차세대 융합예술가 육성 지원
- 융합예술 창제작 발표지원으로 양질의 콘텐츠 생산 및 시민향유 기회 제고

#### □ 추진계획

- 신진 융합예술가(경력 5년 미만) 발굴 및 육성지원 (총 150백만원 지원)
  - 현장 수요 반영, 기존 ‘기획자’ 지원에서 신진 ‘예술가’ 지원으로 전환
  - 공모 선정된 프로젝트 아이디어 기획에 대한 전문가 공유회 및 발표 지원
  - 퍼포먼스, 사운드아트 등 공연기반형 프로젝트 발굴로 장르 다양성 모색
  - 지원 규모 : 총 5명(팀) 신진 예술가 선발, 팀별 지원금 최대 30백만원
- 융합예술 창·제작 신진 예술가 결과 발표
  - 제3회 서울융합예술페스티벌 <언폴드엑스 2024> 연계 운영 통한 효율성 확대  
→ Show in show 방식 운영으로 사업 및 신진 예술가 홍보 극대화
  - 융합예술 관련 기관 및 스타트업 기업과 협업 연계 지원

#### □ 추진일정

- 신진 예술가 육성 지원 프로그램 운영 및 발표 지원 : ~'24.10.
- 창·제작 지원 결과발표 전시 : '24.11.
- 정산 및 사업 결과보고 : '24.12.



이정은 <깨끗한 석판>



프로젝트 팀 펄 <세파리움>



이지연 <느리고 빠른 이식>

#### 작성자

예술창작본부장: 김영호 ☎3290-7008 예술지원실장: 김수현 (☎7460)  
융합예술팀 팀장: 이정훈 (☎2676-4331) 담당: 전진희 (☎0093)

## 8

## 유망예술지원

잠재력 있는 유망예술인·단체를 발굴하여 다각적인 직·간접 지원을 통한 유망 예술인(단체)의 성장 가속 지원

 추진방향

- 성장기 청년예술인의 경쟁력 있는 창작 콘텐츠 개발 및 지속 가능한 활동 기반 구축

 추진계획

- [공모운영] 성장기 청년예술인의 신규 창작 콘텐츠 작품 발굴 및 지원 (총 180백만원 지원)
  - 지원대상 : 데뷔 3년 이상~10년 이하 예술인(단체)의 신규 또는 재창작 공연·전시
  - 공모운영 결과 : 총 270건 접수, '24. 2~4월 접수 및 심의 완료
  - 선정결과 : 6건 선정, 총 180백만원 지원 결정(경쟁율 45:1)
- [작품개발 과정 및 발표 지원] 선정 작품의 완성도 제고 및 예술인 창작역량 강화
  - 작품개발지원 : 분야별 전문가 및 관계자 피드백을 통한 작품 완성도 제고 (멘토링, 컨설팅, 과정공유회, 비평, 아카이빙 등 지원)
  - 발표지원 : 선정 작품의 효과적 프로모션을 위한 작품 발표 장소 및 운영 지원 (가칭 <유망예술페스타> 주간 운영/'24.9~11월 예정)
- [통합 홍보 지원] 선정예술인(단체)의 통합 브랜딩 및 프로모션 기획·추진
  - 통합 프로모션을 통해 선정 작품 및 예술가(단체)의 지속적 활로 개척 및 작품 유통 기반 마련

 추진일정

- 공모 공고 및 지원자 선정 : '24.2.~4.
- 지원금 교부 : '24.5.~10.
- 간접지원 프로그램 운영 : '24.5.~10.
- 선정작품 최종 발표 : '24.9.~11.
- 사업 리뷰 및 정산 : '24.10.~12.

작성자

예술창작본부장: 김영호 ☎3290-7008 예술지원실장: 김수현 (☎7460)  
 청년예술팀 팀장: 나희영 ☎362-9741 담당: 강민정 (☎9747)

## 9

## 문래예술공장

실험적인 동시대적 융합예술 창작 활동을 지원하고, 국내외 창작과 교류를 촉진하는 '융합예술플랫폼' 운영

 추진방향

- 융합예술 창·제작 지원 및 발표를 통한 융합예술 플랫폼 기능 강화
- 국내외 융합예술 기관 간 교류·협력을 통한 융합예술 허브로서 입지 제고

 추진계획

- 융합예술 국내외 기관 간 교류·협력 전시
  - 광주미디어아트플랫폼 등 기관 간 교류전시에 재단 선정 작가 참여 지원
  - 국내외 융합예술 기관 간 협력 통한 지속가능한 콘텐츠 교류 모델 확립
  - 우수한 국내 예술가의 대외 홍보 및 유통, 발표, 네트워킹 기회 지원

※ 참고: 2024 국내외 기관협력 전시

기관 명	시기	주제	참여작가
한국국제교류재단	4.26.~9.7.	한-불 작가 초청 기획전	1명(팀)
광주미디어아트플랫폼	5.21.~8.4.	유네스코 미디어아트 창의도시 특별전	2명(팀)
일렉트라 몬트리올(캐나다)	5.31.~7.21.	국제디지털아트비엔날레	1명(팀)

 국제융합예술 학술행사

- 국내외 관련 전문가 초청 국제 학술행사(포럼, 심포지엄 등) 개최
- 동시대 융합예술 이론 동향 파악 및 예술적 활용 모색으로 예술가 역량강화
- 융합예술분야 관계자 네트워킹 통한 정보-지식 교류 등 창제작 활성화 기여

 문래예술공장 공간 운영

- 공간 시설, 안전 및 운영 관리(대관 운영 포함)

 추진일정

- 문래예술공장 공간 대관 운영(정기·기획·수시) : ~'24.12.
- 국내외 3개 기관 협력 전시 추진 : '24.4.~9.
- 국제학술행사 개최 : '24.11.

작성자

예술창작본부장:김영호 ☎3290-7008 예술지원실장:김수현 (☎7460)  
 융합예술팀 팀장:이정훈 ☎2676-4331 담당:고영명 (☎4332)

## 10

## 청년예술 활성화(청년예술청)

다변화하는 창작 환경에 부합하여 청년예술인이 장르 및 경력 등의 제한 없이 활동 할 수 있는 창작 플랫폼 조성

 추진방향

- 청년예술인 간 교류와 협력 증진을 위한 거점 공간 및 커뮤니티 운영
- 다변화 하는 예술 환경에 부합한 청년예술인의 창작 콘텐츠 육성 및 활동 기반 확장

 추진계획

- [청년예술인 창작 거점 공간 운영] 청년예술청 공간 관리 및 대관 운영
  - 청년예술인의 제약 없는 창작 활동 지속 지원을 위한 청년예술청 6개 공간 유지·관리 및 대관 운영
- [청년예술인 교류 확대 및 활성화 지원] 청년예술인 커뮤니티 프로그램 운영
  - 청년예술인 주도형 프로젝트 운영 : 청년예술인 주체성 향상 및 현장 기반 담론 발굴·확장 ('24.5~6월 참여자 공모, 7~8월 프로그램 구성 및 구체화, 11~12월 프로젝트 발표)
  - 청년예술인 교류형 역량강화 프로그램 운영(연 2회) : 청년예술인 협력 및 성장 저변 확대
- [청년예술인 예술 창업 지원] <예술플러스창업> 운영(총 35명/팀, 290백만원 지원)
  - 예비창업인의 사업 모델 개발을 위한 교육과정 운영 및 역량개발비 지원(30명, 90백만원 지원)
  - 유망 예술 스타트업 발굴 및 성장을 위한 창업지원금 지급 및 컨설팅 지원(5팀, 200백만원 지원)
- [청년예술인 활동 기회 확대 및 대시민 접점 강화] <서울스테이지 2024> 운영
  - 청년예술청 공간 특화형 음악 콘서트를 통한 시민 소통 강화 및 청년예술 향유 기회 확대 : 연 8회(4~9월)

※ 참고: <예술플러스창업> 사업

- 공모일정: '24. 4~5월 중 접수(예정), 서울문화예술지원시스템(SCAS)를 통한 온라인 지원
- 신청대상: 예비창업인, 예술 스타트업(업력 1~5년)
- 지원규모: (예비창업인) 30명, 인당 3백만원 지원 / (예술 스타트업) 5개사, 건별 40백만원 지원

 추진일정

- 청년예술청 커뮤니티 프로그램 운영 : '24. 5.~12.
- <예술플러스창업> 참여자(개인·기업) 공모 및 프로그램 운영 : '24. 4.~11.
- 청년예술청 공간 관리 및 대관 운영 : '24. 1.~12.
- <서울스테이지 2024 in 청년예술청> 운영 : '24. 4.~9.

## 작성자

예술창작본부장 : 김영호 ☎3290-7008

예술지원 실장 : 김수현 (☎7460)

청년예술팀 팀장 : 나희영 ☎362-9741

담당 : 강민정 (☎9747)

## 2. 대학로기반 공간사업 운영

---

수많은 예술가의 활동 거점인 대학로를 중심으로 한  
공연예술 및 예술인 통합지원 플랫폼 구축

1. 예술인 지원 플랫폼 <서울예술인지원센터> 운영
  2. 대학로극장 쿼드
  3. 서울연극센터
-

# 1 예술인 지원 플랫폼 <서울예술인지원센터> 운영

서울 예술인의 지속가능한 창작활동 통합 지원 환경조성 및 대학로 대표 열린 문화공간 운영

## □ 추진방향

- 예술인의 삶(생활)과 관련된 '생활맞춤형 지원 서비스' 를 확대하여 안정적인 창작활동 기반 지원
- 예술인의 자생력을 강화하고 직업적 활동의 지속성을 확보하여 예술인들이 안전하게 창작활동을 할 수 있는 환경 조성·지원

## □ 추진계획

- 예술인 생활기반 지원사업 운영
  - 긴급치료비, 종합건강검진비 등 예술인 생활(삶) 밀착형 사업
- 예술인 권익보호 및 현장 맞춤형 역량강화 프로그램 운영
  - 문화예술 관련 세무·노무·계약·저작권 등 법률상담 및 심리상담 지원
  - 청소년 문화예술인 권익보호 관련 실태조사 및 포럼, 상담 시범 운영
  - 예술인 공통역량(법률, 예술경영 등) 강화 프로그램 운영
- 예술지원 정보서비스 제공 및 예술인 전용 창작활동 공간 운영
  - 예술인 전용 공간 대관, 공연, 전시 등 공간 기반 콘텐츠 및 카페퀴드 운영(상시)
  - 재단 예술지원정보 서비스 및 예술인 일자리 정보제공 위한 기반 마련

## □ 추진일정

- 예술지원 정보서비스 제공 및 예술인 전용 공간 운영 : '24.1.~12.
- 예술인 법률·심리상담, 집단상담 운영 : '24.4.~11.
- 예술인 생활기반 지원사업(긴급지원, 종합건강검진비 등) : '24.4.~11.



예술인 아카데미



서울예술인지원센터 운영



예술인 생활기반 지원사업 (MOU)

작성자

예술창작본부장: 김영호 ☎3290-7008 대학로센터실장: 남미진 ☎758-2007  
예술청팀 팀장: 정경미 ☎758-2171 담당: 이은미 (☎2172)

## 2 대학로극장 퀴드

대학로 공연예술 생태계의 활성화를 견인하고 시민문화향유 기회를 확대하는 '창작 초연 중심의 1차 제작·유통극장' 운영

### □ 추진방향

- 새로운 예술적 도전과 실험이 가능한 창작자 중심의 공연장 환경 조성을 통하여 예술인 창·제작발표 기회 확대
- 양질의 다양한 장르 프로그램 제공을 통해 시민의 문화예술향유 제고

### □ 추진계획

- 창제작 지원을 위한 창작초연작 발표 및 관객지향 시민향유 프로그램 운영
  - 기획초청 프로그램 <퀴드초이스>, <여름페스타>, <겨울클래식>
  - 대학로극장 퀴드 제작 시스템을 통한 창작초연작 제작·발표 및 대표 레퍼토리화 연극 <베를리너>
- 공연예술 생태계 활성화를 위한 대내외 협력 프로그램 추진 및 공연장 시설대관 공모
  - 외부협력프로그램(서울연극제, 국제공연예술제) 및 정기대관 공모 통해 총 10건 대관운영
- 예술적 실험과 안전한 공연장 문화를 선도하는 극장 환경 조성 및 무대기술운영

### □ 추진일정

- 기획초청 프로그램 <퀴드초이스>(전통·무용·연극) : ~'24. 4·7·9·12.
- 시즌형 프로그램 <여름페스타>, <겨울클래식> : '24. 8./11.
- 창작초연작 <베를리너> 제작·발표 : '24. 11.
- 협력프로그램 <서울연극제>, <국제공연예술제> : '24. 5./10.



자체기획공연(퀴드초이스) <더 웨일>



여름페스타 <실리카겔>



대학로극장 퀴드 제작공연 <Zzz>

#### 작성자

예술창작본부장: 김영호 ☎3290-7008 대학로센터실장: 남미진 ☎758-2007  
공연기획팀 팀장: 안미영(☎2140) 무대기술팀 팀장: 이정욱(☎2155) 담당: 최영한(☎2142), 강지훈(☎2159)

### 3 서울연극센터

연극 창작생태계 안정화와 시민의 연극예술 향유 기회 확대를 위한  
공간 및 기획 프로그램 운영으로 대학로 연극 플랫폼 구축

#### □ 추진방향

- 예술인 창작지원 프로그램 지속 지원으로 기초역량 강화 및 콘텐츠 확보
- 연극과 시민을 매개하여 창작-교류의 연극 생태계 선순환 체계 마련

#### □ 추진계획

- 연극인 창작역량 강화 및 콘텐츠 확보 위한 지원 프로그램 운영
  - 역량강화 교육 <PLAY-UP아카데미>(정규과정 및 특별과정 등 107회차 진행)
  - 우수 희곡 발굴 통한 작가 지원 및 연극 활성화 <제2회 서울희곡상> 공모
- 대학로 문화 교류 확산 및 연극 정보 제공 프로그램 운영
  - 연극 전문 정보 채널 웹진 <연극in> 발행 및 운영(1~12월, 20회)
- 시민 향유 기획 프로그램 운영
  - 시민 역량강화 교육 프로그램, 공공기획 <젊은 연극인 스테이지>(가제), 낭독무대 <서울스테이지 2024>, 공연과 팝업 축제 <공간개방축제> 등 소통 프로그램 기획·운영

#### □ 추진일정

- 역량강화 교육 프로그램 <PLAY-UP 아카데미> 운영 : '24. 3.~12.
- 연극 전문 웹진 <연극in> 운영 : '24. 1.~12.
- 시민소통 프로그램 <공공기획 프로그램>, <공간개방축제> : '24.5./10.
- 제2회 서울희곡상 운영 : 공모(5~9월), 심사(10월), 발표 및 시상(11월)



역량강화교육 <PLAY-UP 아카데미>



공간개방축제-<연극 하기와 보기>



<서울희곡상>

작성자

예술창작본부장: 김영호 ☎3290-7008 대학로센터실장: 남미진 ☎758-2007  
서울연극센터팀 팀장: 한정희 ☎743-9330 담당: 김영민 (☎9337)

### 3. 창작공간 기반사업 운영

---

---

전문화된 공간에서 예술 장르별 창작활동 지원으로 안정적 창작기반 제공  
문화예술 거점공간의 역할 확대로 예술의 가치 확산 및 시민문화향유 기여

1. 금천예술공장
  2. 신당창작아케이드
  3. 서울무용센터
  4. 연희문학창작촌
  5. 서울장애예술창작센터
  6. 장애예술인 창작활성화 지원
-

# 1 금천예술공장

안정적인 창작 환경 조성을 통해 예술가의 지속 가능한 창·제작 활동 지원과 교류를 촉진하는 시각예술분야 전문 레지던시

## □ 추진방향

- 시각예술분야 예술가의 안정적인 창작 활동 지원
- 창의적인 예술 실험 촉진과 교류 지원을 통한 예술가 창작역량 제고 기여

## □ 추진계획

- 입주작가 공모 및 창작 지원
  - 국내 시각예술작가 16인 창작스튜디오 및 전시 공간 사용 지원('24. 2. 23. 입주완료)
  - 입주작가 홍보, 1:1 전문가 비평 지원, 창제작 역량 제고를 위한 기술워크숍 추진 등

### ※ 참고: 기술워크숍

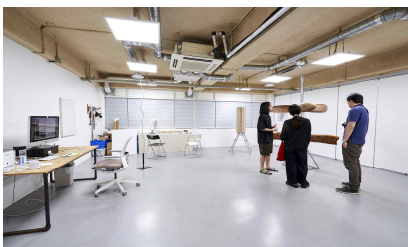
- 추진내용 : 창제작에 필요한 기술 관련 워크숍(강의 및 실습) 추진
- 세부내용 : 작품 제작 및 활동에 필요한 목공, 도자, 컴퓨터 활용(스케치업, 포토샵 등) 구성
- 운영시기 : '24. 5~8월 예정
- 참여대상 : 금천예술공장 전·현 입주작가

## ○ 오픈스튜디오 및 기획전시

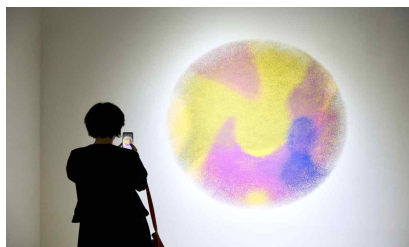
- 입주작가 16인 작업실 개방, 기획전시 및 시민 참여 행사(예술교육프로그램 등) 개최
- 서울아트워크 행사와 연계하여 한국국제아트페어(kiaf) VIP 참관 투어 병행

## □ 추진일정

- 입주작가 지원사업 : '24. 5.~8.
- 오픈스튜디오 및 기획전시 : '24. 9.~10.



오픈스튜디오 예술가의 방 전경



오픈스튜디오 기획전시



오픈스튜디오 드로잉퍼포먼스

작성자

예술창작본부장: 김영호 ☎3290-7008 창작기반실장: 주한식 (☎423-6603)  
금천예술공장 매니저: 이현 ☎807-4900 담당: 임승연 (☎4135)

## 2 신당창작아케이드

공예·디자인 창작공간으로서 국내외 공예 활성화 시스템 거점화 조성 및 입주 예술가 창작 지원과 상품 개발, 상품 유통 매개 지원

### □ 추진방향

- 입주작가 창작 지원 및 공예 거점 공간 운영 활성화를 통한 플랫폼 역할 수행
- 다양한 기획 사업 및 대외 협력 추진을 통한 예술가 작품 매개 및 시민 문화예술 향유

### □ 추진계획

- 창작공간 35개실 및 창작지원공간 운영 관리
- 입주작가 창작 지원을 위한 기획사업 운영
  - 상설전시 및 기획전시 기획·운영 및 입주작가 역량 강화 프로그램 운영
- 기업 제휴 포스코홀딩스 및 신세계L&B 사업 운영

#### ※ 15기 입주작가 운영

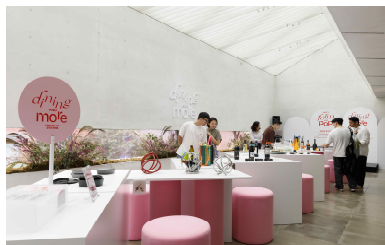
- 운영 시기 : '24. 2 ~ 12월
- 지원대상/방법 : 15기 입주작가 35팀(36명) 대상 창작 공간 운영 및 기업 제휴 사업, 대외 협력 프로그램 연계, 작가 역량 프로그램 운영 등

### □ 추진일정

- 상설전시(노들섬) : '24. 5.~12.
- 기획전시(서울공예박물관) : '24.10.~11.
- 기업제휴 협력 사업 운영 : '24. 2.~12.



기획전시



기업제휴 사업(신세계L&B)



작가 역량 강화 프로그램

#### 작성자

예술창작본부장: 김영호 ☎3290-7008 창작기반실장: 주한식 ☎423-6603  
 신당창작아케이드 매니저: 최정필 ☎2232-8835 담당: 이고은(☎8831)

### 3 서울무용센터

무용 예술가 대관 및 입주지원을 통해 창작역량 강화와 창작기반 확대  
국내 유일한 무용장르 입주 공간으로서 공공예술지원 역할을 수행

#### □ 추진방향

- 입주예술가의 체계적 지원을 통한 성장 및 창작 지평 확대
- 창작연습실 등 공간 대관을 통한 무용예술계 창작기반 강화

#### □ 추진계획

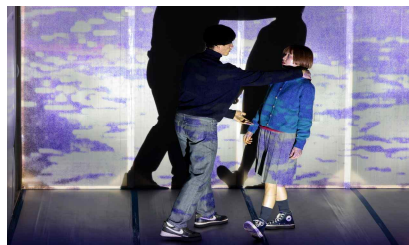
- 연습실 대관 : 안정적 창작환경 조성을 위한 기반(인프라) 제공
  - 대관범위 : 스튜디오 2실, 연습실 4실
  - 사 용 료 : 서울무용센터 시설 사용료 기준 준용
- 입주예술가 : 상반기 4팀(2~6월), 하반기 4팀(7~11월)
  - 공간지원 : 입주공간 및 무용연습실 제공(입주공간 공간 사용료 징수)
  - 창작지원 : 기획/작품개발, 작업공유 지원, 아카이빙/홍보 지원 등

#### □ 추진일정

- 연습실 대관 및 입주예술가 사업 운영 : '24.1.~12.
- 2024년 상반기 입주예술가 작업공유회 진행 : '24.6.
- 2024년 하반기 입주예술가 작업공유회 진행 : '24.11.



입주예술가 안무 워크숍 (한상울)



입주예술가 작업공유회 (이가영)



입주예술가 홍보 지원

#### 작성자

예술창작본부부장: 김영호 ☎3290-7008 창작기반실장: 주한식 ☎423-6603  
서울무용센터 매니저: 서동진 ☎304-9734 담당: 순대성 (☎0234)

## 4 연희문학창작촌

문학생태계 활성화를 위한 안정적 창작환경 제공 및 교류 플랫폼 조성

### □ 추진방향

- 문학 분야 예술가를 위한 안정적인 창작 집필실 운영
- <웹진 비유>를 통한 문학 분야 활동, 교류 플랫폼 운영

### □ 추진계획

- 문학 집필실 운영
  - 시, 소설, 아동·청소년문학 등 문학분야 예술가 대상 집필실 19개실 운영 (2분기 19명, 3~4분기 15명, 하반기 4명 총 53명 지원)
  - 문학 기반 행사, 모임 개최 가능한 <미디어랩>, 야외무대 <열림> 운영
- 웹진 <비유> 운영
  - 격주로 발행되는 문학기반 웹진(모바일 특화 웹페이지 형태로 운영)
  - 구독자 3,256명, 페이지뷰 27,437회, 방문자 7,634명('24.4.1.기준)

### □ 추진일정

- 입주실 운영 : '24. 4.~12월( '24.11월 중 25년 입주작가 정기공모)
- 웹진 <비유> 발행 : '24.1~12월(격주 발행, 매달 편집위원회 개최)



연희문학창작촌 전경



야외 무대 <열림> 전경



웹진 <비유> 66호

작성자

예술창작본부장: 김영호 ☎3290-7008, 창작기반실장: 주한식 ☎423-6603  
연희문학창작촌 매니저 이승주 ☎324-4602 담당: 김수아(☎4621), 이세욱(☎4690)

## 5 서울장애예술창작센터

창작역량을 갖춘 장애예술인을 지원함으로써 안정적인 창작환경을 마련하고  
예술생태계의 다양성 증진

### □ 추진방향

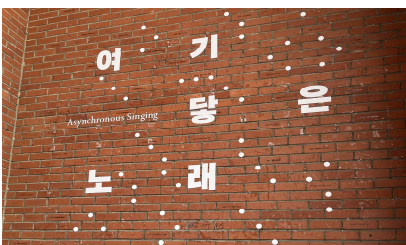
- 장애예술인의 지속가능한 예술창작활동 지원
- 창작활동의 자립성 향상 및 장애예술 인식제고

### □ 추진계획

- 입주작가 창작지원사업 운영
  - 입주작가 입주실 지원(6명) 및 1:1 실무교육 운영
  - 예술의전당 기획전시(9월) 및 아르코·광역문화재단 연계전시 개최('24.4월)
- 공동창작워크숍 운영
  - 장애·비장애예술인 공동창작워크숍 운영 및 전시개최('24.5월)
  - 문학, 무용, 공예 및 장애예술 5개팀 20여명의 작가참여
- <우리, 시각>(우리금융미래재단 후원사업) 프로그램 운영
  - 발달장애 시각예술가 발굴 및 육성을 위한 창작지원프로그램
  - 10명 규모 참여자 선정 및 당사자+매개자 교육지원

### □ 추진일정

- 아르코미술관·광역문화재단(서울·부산·광주) 연계전시 : '24.4. 아르코미술관
- 공동창작워크숍 전시 : '24.5. 노들섬



아르코·광역문화재단 전시



공동창작워크숍 포럼



기획전시 오픈닝

작성자

예술창작본부장 : 김영호 ☎3290-7008 창작기반실장 : 주한식 ☎423-6603  
서울장애예술창작센터 매니저 : 김유진 ☎423-6673 담당 : 김수연 (☎4856)

## 6 장애예술인 창작활성화 지원

창작역량을 갖춘 장애예술인을 발굴하여 다각도로 지원함으로써 장애 예술 생태계 활성화

### 추진방향

- 장애예술인의 안정적인 창작기반 조성
- 장애예술인의 창작역량 강화

### 추진계획

- 장애예술인 대상 공모 지원사업 운영 (총 480백만원 지원)
  - 서울에서 예술 창작활동을 계획 중인 장애예술인 대상(개인·단체포함)
  - 연극, 무용, 음악, 전통, 다원, 시각, 문학, 연구분야 지원
  - 37명(단체포함) 및 480백만원 규모 선정완료
- 간접지원 운영
  - 창작역량 강화를 위한 멘토링·리뷰 등의 간접지원 추진
  - 장애예술 가치 확산을 위한 비평가 매칭지원 추진

### 추진일정

- 선정자 대상 지원금 교부 및 간접지원 운영 : ~'24.11.
- 지원금 정산·성과관리 : ~'25.1.



선정작 공연사진



공모포스터 이미지



선정작 전시사진

작성자

예술창작본부장 : 김영호 ☎3290-7008 창작기반 실장 : 주한식 ☎423-6603  
서울장애예술창작센터 매니저 : 김유진 ☎423-6673 담당 : 박경섭 (☎6680)

## 4. 문화진흥 활성화

---

---

어디서나, 누구나, 일상에서 문화를 즐기는 문화향유 체계 구축 및 도시의 곳곳에서 즐기는 양질의 축제, 공연 콘텐츠 육성 및 확산

1. 지역문화 및 생활문화 진흥사업
2. 서울스태이지 2024
3. 서울거리예술축제
4. 서울서커스페스티벌
5. 서울 비보이 문화콘텐츠 육성
6. 서울거리예술창작센터
7. 예술교육통합전략 개발·지원
8. 서울문화예술교육센터 용산
9. 서울문화예술교육센터 양천

# 1 지역문화 및 생활문화 진흥사업

서울시 25개 자치구별 문화 환경의 고유성과 시민의 문화주체성 확대 및 지역문화 자치를 기초한 광역 문화재단으로서의 역할 강화

## □ 추진방향

- 지역문화(생활문화)·생활예술/지역 인디음악 생태계 지원
  - [N개의 서울] 지역문화 생태계 활성화 및 시민대상 생활문화 기반 통합 지원
- 생활예술 활동기반 조성·주간 운영/서울생활예술페스티벌 개최
  - 25개 자치구 기반 생활예술 동호회 및 생활예술인 교류의 장 마련
- 서울시 지역문화 발전과 공동성장을 위한 광역-기초 네트워크 협력 강화
  - 서울시자치구문화재단연합회 협력사업, 서울생활예술플랫폼, 기초 자치구 협력체계 구축 등

## □ 추진계획

- N개의 서울 (2,020백만원)
  - 지원대상 : 서울시 자치구 문화재단 및 구청
  - 내용 : 자치구별 지역문화·생활예술 프로젝트 지원(비경쟁) / 공간 중심의 자치구 인디음악 생태계 자원 발굴 및 활성화를 위한 인디음악 프로젝트 지원(경쟁)
- 생활예술 활동기반조성·주간, 페스티벌 (561백만원)
  - 구성 : 시민×예술가 협력 오케스트라, 합창/생활예술 동호회 공모·활동 지원
  - 내용 : 공연, 전시·체험, 시상식 등('24.9.28(토) 개최 예정)
- 광역-기초 네트워크 협력 (400백만원)
  - 자치구 문화재단 간 네트워크 강화, 연계협력 사업 추진 등

## □ 추진일정

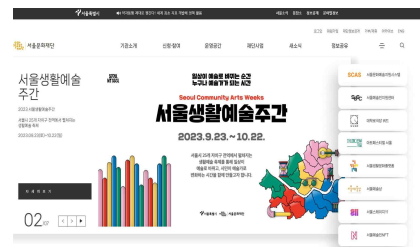
- N개의 서울·생활예술플랫폼 운영 : '24.3.~12.
- 생활예술활동기반 공모·활동(시민, 동호회 대상) : '24.4.~9.



N개의 서울



서울생활예술페스티벌



서울생활예술주간

작성자

문화진흥본부장: 임미혜 ☎758-2003 문화사업실장: 한지연(☎2002)  
지역문화팀 팀장: 서명구(☎2070) 담당: 양시내(☎2020)

## 2 서울스태이지 2024

시민 누구나 참여할 수 있는 예술공감 콘서트 연중 개최 통한 문화향유 확대 및 서울 곳곳 찾아가는 공연과 문화향유 공간 확산 통한 지역 간 문화격차 완화

### □ 추진방향

#### ○ 재단 공간 기반 예술공감 콘서트

- 매월 마지막 주 재단 운영 공간에서 공간별 장르/콘셉트에 맞춘 시민 대상 무료 예술공감 콘서트 개최를 통한 시민 문화향유 활성화 및 예술가 지원

#### ○ 찾아가는 서울스태이지 ('23년 시범사업 확대 추진)

- 서울 곳곳 시민의 일상 속 삶의 터전으로 찾아가는 공연 개최로 문화향유 기회 확대 및 지역 간 문화격차 완화

### □ 추진계획

#### ○ 재단 공간(5곳) 기반 예술공감 콘서트 (500백만원)

- 추진공간 : 대학로센터(전통예술/융합장르), 서울문화예술교육센터 용산(재즈/클래식), 청년예술청(클래식/미디어아트), 서울연극센터(낭독극), 노들섬(인디음악)'24년 신규
- 추진규모 : 총 34회 공연 개최 예정 / 참여시민 약 8,000명 내외

#### ○ 찾아가는 서울스태이지 (220백만원)

- 주요 거리/도심에 시민 문화향유 공간(거리피아노) 설치 및 기획 공연 연중 운영
- 추진규모 : 찾아가는 공연 총 30회 내외 개최 예정 / 참여시민 약 3,000명 내외

### □ 추진일정

- 재단 공간별 예술공감 콘서트 개최 : '24.3.~11.
- 찾아가는 공연 및 거리피아노 설치·운영 : '24.4.~12.



재단 공간 예술공감 콘서트(대학로센터)



찾아가는 공연(여명학교)



거리피아노 설치 현장(반포한강공원)

작성자

문화진흥본부장: 임미혜 ☎758-2003    문화사업실장: 한지연 (☎2002)  
문화향유팀 팀장: 최원희 (☎2010)    담당: 선    결 (☎2026)

### 3 서울거리예술축제

서울을 대표하는 국내 최대 규모의 야외 거리예술 및 공연예술 축제를 개최하여 대시민 문화향유 기회 확대 및 글로벌 문화도시 서울 이미지 강화

#### □ 추진방향

- 랜드마크 거점의 야외 공연예술축제 개최로 글로벌 문화도시 서울 이미지 강화
- 재단 대표 예술축제 통합 홍보로 서울 대표 축제 브랜드 구축

#### □ 추진계획

- 서울거리예술축제2024(도심광장) (1,100백만원)
  - 일정/장소 : 2024.9.16.(월)~9.18(수) ※ 추석연휴 / 서울광장, 청계광장 등
  - 추석연휴 서울 도심에서 펼치는 공연, 전시 등 야외 예술 축제 운영
- 한강노들섬클래식 (1,240백만원)
  - 대형 순수공연예술 발레/오페라 전막 작품 제작 및 야외 공연 총 4회 추진
  - [한강노들섬발레] <잠자는 숲속의 미녀> '24.10.12.(토) ~ 10.13.(일) / 노들섬
  - [한강노들섬오페라] <카르멘> '24.10.19.(토) ~ 10.20.(일) / 노들섬
- 아트페스티벌\_서울
  - 사계절 편성된 재단 대표 예술축제 통합 홍보 추진(기자간담회 운영, 통합 홍보물 제작 등)

시즌	봄	여름		가을				겨울
명칭	서울서커스 페스티벌	서울비댄스 페스티벌	문화가 흐르는 예술섬 노들 케이팝특별주간	서울생활 예술축제	서울거리 예술축제	한강노들섬클래식 한강노들섬 발레 / 한강노들섬 오페라		서울융합예술 축제
일정	5.4.~5.5.	6.7.~6.8.	8.5.~8.11.	9.28.	9.16.~9.18.	10.12.~10.13.	10.19.~10.20.	11.7.~11.30.
연중	서울스태이지 2024 in 노들섬_인디음악 3.29.~3.30.   6.28.~6.29.   9.6.~9.7.   11.29.~11.30.							

#### □ 추진일정

- 세부사업별 운영계획 수립 및 프로그램 제작·홍보 : '24. 4.~9.
- 축제 운영 및 내/외부 평가운영, 결과보고 : '24. 9.~10.

작성자

문화진흥본부장: 임미혜 ☎758-2003 축제기획실장: 이현아 (☎2005)  
 축제기획1팀장: 도재형(☎2040) 축제기획2팀장: 최재훈(☎2033) 담당 장옥영(☎2041) 송지나(☎2034)

## 4 서울서커스페스티벌

국내외 서커스 공연과 다양한 체험 프로그램으로 구성된 축제를 노들섬에서 개최하여 시민 문화향유권 확대 및 서커스 장르 활성화

### □ 추진방향

- 5월 가정의 달 및 어린이날을 맞아 온가족이 함께 즐길 수 있도록 서커스 공연과 함께 전시, 체험 프로그램 등 다양한 부대프로그램 구성
- 서커스의 과거와 현재를 보여줄 수 있는 축제 기획·제작 공연을 선보여 국내 유일 서커스 장르 축제로서 브랜드 강화

### □ 추진계획

- 2024 서울서커스페스티벌 개요
  - 일정/장소 : '24.5.4.(토)~5.5(일) 2일간 / 노들섬
  - 주최주관 : 서울특별시, 서울문화재단
- 축제 프로그램 구성: 국내외 서커스 관련 공연, 전시, 체험, 퍼레이드 등
  - 공연 : (과거)전통 연희-(근대)동춘서커스-(현대)해외·국내 컨템포러리 서커스 등 서커스 장르의 과거와 현재를 이어 온 세대가 즐길 수 있는 축제 운영
  - 전시 : 서커스를 주제로 한 드로잉, 설치작업 등 전 연령 대상 전시
  - 체험 : 어린이 대상 에어리얼, 디아블로, 줄타기 등 서커스 기예 체험 놀이터 운영

### □ 추진일정

- 프로그램 및 공연기획, 축제 홍보 : '24. 4.~5.
- 축제 운영 및 주요관계자 평가회의 운영, 결과보고 : '24. 5.~12.



2024 서울서커스페스티벌 포스터



해외공연 "The Air between us"



실내외전시 "여행하는 코끼리, 꿈꾸는 선인장"

### 작성자

문화진흥본부장: 임미혜 ☎758-2003 축제기획실장: 이현아(☎2005)  
 축제기획2팀장: 최재훈(☎2033) 담당 박수진(☎2035)

## 5 서울 비보이 문화콘텐츠 육성

서울시 대표 비보이단 운영 및 '서울비댄스(B.Dance)페스티벌' 개최를 통해 서울을 대표하는 글로벌 문화콘텐츠 육성 및 스트리트 문화 향유 기회 확대

### □ 추진방향

- 우수 브레이킹 단체를 서울시 대표 비보이단으로 선정하여 효율적이고 안정적인 국·내외 공연활동 지원
- 브레이킹을 비롯한 스트리트 컬처를 포괄하는 축제로 영역을 넓혀 시민 문화향유 콘텐츠의 다양성 확보

### □ 추진계획

- 서울시 대표 비보이단 운영 (36백만원)
  - 대표 비보이단 '소울번즈' 공연 활동 지원
  - 서울시 및 산하 투출기관 국내외 행사 초청 공연
  - 청소년 및 가족 대상 비보잉 예술교육 진행
- 서울비댄스(B.Dance)페스티벌 운영 (414백만원)
  - 일시 / 장소 : '24.6.7.(금)~6.8.(토) / 노들섬
  - 주요 프로그램 : [브레이킹] 해외 2개국 초청 국제 브레이킹 경연, 키즈 공연  
[스트리트 댄스] 장르별 퍼포먼스 콘테스트, 3대3 경연  
[시민참여] K-POP댄스, 그라피티, 스케이트보드, 예술교육

### □ 추진일정

- 대표 비보이단 운영 및 결과보고 : '24. 4.~12.
- 축제 운영 및 내·외부 평가운영, 결과보고 : '24. 6.~12.



2023 서울비보이페스티벌 전경



2023 서울비보이페스티벌 전경



서울시 대표 비보이단 공연

작성자

문화진흥본부장: 임미혜 ☎758-2003 축제기획실장: 이현아 (☎2005)  
축제기획1팀 팀장: 도재형 (☎2040) 담당: 김한솔 (☎2043)

## 6 서울거리예술창작센터

국내 최초 거리예술서커스 전문 창작공간 운영으로 안정적인 창작 환경 조성, 체계적 교육을 통한 전문가 양성 및 시민 문화향유 프로그램 제공

### □ 추진방향

- 거리예술·서커스 분야의 창작산실로서 역할과 기능에 부합하는 사업 추진
- 분야 예술가와 시민 접점 확대를 통한 공간 활성화 및 시민 문화향유 기회 마련

### □ 추진계획

- 거리예술서커스 창작지원사업 (총 250백만원 지원)
  - 단계별 지원시스템(준비지원→제작지원→상주형지원) 운영
  - 지원접수 165건(전년대비 66%, 62건 상승), 총 16내 선정(예정)
- 거리예술·서커스 전문가 양성 사업
  - 거리예술·서커스 예술가의 활동 역량 강화를 위해 다양한 형태로 커리큘럼 운영
  - 국내외 관련 기관들과 협력하여 분야 예술가 활동 및 발표기회 확장
- 공간운영: 대관 및 안전한 시설운영을 통해 열린공간으로 이미지 제고

### □ 추진일정

- 지원사업·교육사업 등 운영 및 결과보고 : '24. 4 ~ 12.



서커스 전문가 양성과정



한-프랑스 거리예술 공동작품 제작



서울거리예술축제 협력 프로그램

작성자

문화진흥본부장: 임미혜 ☎758-2003 축제기획실장: 이현아 (☎2005)  
서울거리예술창작센터 매니저: 김진호 ☎3437-0091 담당: 우혜인(☎6455)

## 7 예술교육 통합전략 개발·지원

권역별 문화예술교육센터 중심의 시민문화예술 향유 확대를 위한 효율적인 통합운영체계 마련 및 신규 지원 방향 설정을 위한 예술교육 정책 개발 선도

### □ 추진방향

- 권역별 문화예술교육센터 중심 통합 운영 전략 및 공통 운영체계 수립
- 서울시 대표 예술교육 브랜드 구축 및 공간 특화 예술교육 콘텐츠 개발
- 전 시민 대상 예술교육사업 기획 및 시민 문화예술교육 향유기회 확대

### □ 추진계획

- 권역별 서울문화예술교육센터의 통합 운영체계 수립 및 지원
  - 예술교육사업 공모 및 지원, 전문가풀 개선 및 관리, 센터 공간 운영규정 등
- 서울시 대표 예술교육 브랜드 <서울시민예술학교> 통합 운영체계 수립
  - 브랜드 통합 홍보, 온라인 특성화페이지 구축, 사업성과 및 통합지표 관리 등
- 권역별 센터의 공간 특성화 콘텐츠 개발을 위한 <서울예술교육랩>
  - 권역별 문화예술교육센터 지역·장르 특화 콘텐츠 연구·개발·확산 지원

#### <서울예술교육랩> 공모

- 공모내용 : 서울문화예술교육센터 (강북·서초) 공간장르적 특성에 집중한 콘텐츠 개발
- 공모일정 : '24. 4. 1.~ 4.19.(프로그램 운영시기 : '24. 7~11월)
- 지원규모 : 프로그램 당 최대 15백만원(총 7건 이내, 90백만원 선정)

- 교육예술가 대상 예술교육 가치 공유 및 역량 개발 <서울예술교육 아카데미>
  - 교육예술가, 매개자, 기획자 등 예술교육 종사자 대상 사업(포럼, 워크숍, 네트워킹 등) 진행

### □ 추진일정

- <서울시민예술학교> 연간 프로그램 통합 홍보 및 운영 : '24. 3.~12.
- <서울예술교육랩> 공모 및 프로그램 연구·개발·운영 : '24. 3.~11.
- <서울예술교육 아카데미> 프로그램 기획 및 운영 : '24. 6.~11.

작성자

문화진흥본부장 : 임미혜 ☎758-2003 예술교육실장 : 이규승 ☎2105-2301  
예술교육정책팀 팀장 : 황선영 ☎758-2120 담당 : 김해나 (☎2107)

## 8 서울문화예술교육센터 용산

일상 속 예술 경험할 수 있는 도심권 거점 예술교육 공간 운영 및 시민과 예술가의 활동을 확대할 수 있는 예술교육 콘텐츠 제공·확산

### □ 추진방향

- 서울 대표 예술교육사업 시즌별 정규화 및 전 연령 대상 맞춤형 프로그램 제공
- 도심권 거점 센터로서 시민 이용 및 접근성 제고를 위한 공간 활성화 추진

### □ 추진계획

#### ○ <서울시민예술학교 용산> 운영

- 시민 수요 맞춤형의 기획/공모형 예술교육 프로그램 운영으로 시민 문화 향유 확대 및 예술가 활동 증진(5~11월, 총 40건 예정)

#### ○ 공간 특성화 프로젝트

- 전 연령층이 향유할 수 있는 장르기반(음악/문학/시각) 예술 상설체험공간 조성 (5~11월, 총 2개 프로젝트, 연계프로그램 20회 운영 예정)

#### <서울시민예술학교 용산> 여름시즌 프로그램 공모

- 공모내용 : 어린이·가족 및 청소년 대상 문학, 시각예술 분야 창작 예술교육 프로그램
- 공모시기 : '24. 4~5월 (프로그램 운영시기 : '24.7.20.~8.3.)
- 지원규모 : 프로그램 당 최대 250만원(총 8개 이내 선정)

### □ 추진일정

- <서울시민예술학교> 프로그램 공모 진행 : '24. 4.~5.
- <서울시민예술학교>, <공간 활성화 프로젝트> 세부 프로그램 운영 : '24. 5.~11.



서울시민예술학교 용산 문학프로그램



서울시민예술학교 용산 시각프로그램



서울시민예술학교 용산 음악프로그램

작성자

문화진흥본부장 : 임미혜 ☎758-2003 예술교육실장 : 이규승 ☎2105-2301  
서울문화예술교육센터용산팀 팀장 : 이유나 ☎3785-3188 담당 : 최수연(☎3194)

## 9

## 서울문화예술교육센터 양천

시민의 삶과 예술이 만나는 서남권 거점 예술교육 공간 운영 및 어린이·가족 특화 예술교육 콘텐츠 개발·확산

 추진방향

- 전 연령 시민(어린이, 가족, 성인 등) 대상 문화예술 교육 및 프로그램 확대
- 서남권 거점 센터로서 시민 이용 및 접근성 제고를 위한 공간 활성화 추진

 추진계획

- <서울시민예술학교 양천> 운영
  - 어린이·가족·성인(노년층 포함) 대상 장르별 예술교육 프로그램 운영으로 시민 일상 속 문화예술 향유 확대 및 시민 주체성 발현(5~11월, 총 30건 예정)
- [시정역점사업]탄생응원 서울 프로젝트 <예술힐링놀이터> 운영
  - 어린이·가족·(예비)부모·시민 대상 공간 기반 예술놀이(축제, 공연, 전시, 강연, 워크숍) 프로그램 월별 정기 운영(5~10월, 총 6회, 매월 마지막 주 토요일)

<서울시민예술학교 양천> 여름시즌 프로그램 공모

- 공모내용 : 어린이·가족 및 청소년 대상 시각, 공연예술 분야 창작 예술교육 프로그램
- 공모시기 : '24. 4~5월 (프로그램 운영시기 : '24.7.22.~8.24.)
- 지원규모 : 프로그램 최대 350만원 (총 10건 이내 선정)

 추진일정

- <서울시민예술학교> 프로그램 공모 진행 : '24. 4.~5.
- <서울시민예술학교>, <예술힐링놀이터> 세부 프로그램 운영 : '24. 5.~11.



<서울시민예술학교>



<예술힐링놀이터>



공간 상설 프로그램

## 작성자

문화진흥본부장 : 임미혜 ☎758-2003 예술교육실장 : 이규승 ☎2105-2301  
서울문화예술교육센터양천팀 팀장 : 이정연 ☎2697-0011 담당 : 이대욱(☎0013)

## 5. 정책 및 제휴 협력

---

문화예술 정책 분석·연구·교류를 통한 전략 수립·관리 및  
문화예술 기반 사회적 가치 실천을 위한 민관 제휴협력 추진

1. 문화정책개발 및 전략기획
  2. 20주년 기념행사 개최 및 백서 제작
  3. 서울메세나사업
  4. 기초예술분야 예술인 NFT 런칭
-

# 1 문화정책개발 및 전략기획

문화예술 정책환경 분석·연구를 통한 재단 전사적 정책개발과 전략기획 및 문화예술 교류협력 확대를 통한 선도적 문화예술기관의 역할 수행

## □ 추진방향

- 서울시 문화예술 통계 조사연구, 정책환경 분석을 통한 정책수요 대응, 경영전략 및 전사적 사업방향 설정
- 문화정책 교류협력을 통한 선도적 문화예술기관 역할 수행

## □ 추진계획

- 재단 전략체계 및 경영목표 체계적 관리, ESG 경영체계 운영
  - 전사 전략목표 및 전략과제, 정량적 경영목표 수립 및 체계적 관리
  - ESG 경영체계 관리 및 ESG 경영위원회 운영
- 재단 중장기 전략 및 경영목표 체계적 관리, 거버넌스 운영
- 시정 연계 조사연구 고도화 및 문화예술 정책 기초자료 구축
  - 문화예술 정책연구 및 조사 서울시민문화향유 실태조사, 서울문화지표조사 추진
  - 재단 체계적 연구수행을 위한 전사 연구과제 관리 및 연구심의위원회 운영
- 국내외 정책 교류·협력을 통한 문화예술 정책선도 역할 강화
  - 문화예술 정책담론 형성 및 교류를 위한 서울문화예술포럼 운영
  - 한국광역문화재단연합회 교류협력을 통한 서울의 선도적 역할 강화
  - 세계 도시 간 정책교류를 위한 세계도시문화포럼(WCCF) 네트워크 참여

## □ 추진일정

- 전사 전략목표 관리 및 ESG 경영위원회 개최 예정 : '24. 6.
- 제7회 서울문화예술포럼 개최 : '24. 9.
- 서울시민문화향유실태조사 설문조사 및 서울문화지표조사 실시 : '24.10.~12.

작성자 정책협력실장 : 정일한(☎7003) 미래전략팀 팀장:정일한(☎7003) 담당: 우사랑(☎7058)

## 2 20주년 기념행사 개최 및 백서 제작

재단 창립 20주년을 맞아 미래비전 전략을 공유하고 문화예술계, 시민과 함께 ‘예술하기 좋은 도시 서울’ 공유 및 공감

### □ 추진방향

- 창립 20주년 계기 재단 역할 및 문화예술계 협력 강화
- 미래비전 선포 등을 통한 대내외 위상 제고

### □ 추진계획

- 창립 20주년 기념 행사
  - 미래비전과 재단의 가치를 표현하는 기념행사 진행
  - 재단의 성과 발표 및 미래비전 선포, 문화예술계 및 시민들과 함께 축하
  - 기념 조형물(소울해치) 설치로 포토존 구성, 시민 향유 확대

#### ※참고 : 재단 창립20주년 기념행사 결과

- 일시 / 장소 : '24. 3. 15.(금), 노들섬 라이브하우스 등 일대
- 기념식 내용 : 기념행사, 비전선포, 축하공연 등
- 주요 성과 : 참석자 총 270여명(주요인사 140여명, 문화예술계 130여명)  
주요보도 총 160건(기사 108건, 사진 49건, 방송 3건)

### ○ 창립 20주년 기념 백서 제작

- 재단 운영 성과 정리 및 주요 사업 기록, 아카이빙

### □ 추진일정

- 20주년 기념 백서 주요기관 배포 : '24. 4월
- 20주년 연계 시민행사 및 홍보 캠페인 연중 추진 : '24. 연중



20주년 기념 조형물(소울해치)



20주년 기념식 비전선포



20주년 기념 백서

작성자 정책협력실장 : 정일한(☎7003) 미래전략팀 팀장: 정일한(☎7003) 담당: 김아름(☎7067)

### 3 서울메세나사업

민·관 협력 및 외부재원 유치를 통한 문화예술 지원 확대 및 전략적 제휴협력을 통한 문화예술 가치 확산, 시민 문화향유 기여

#### □ 추진방향

- 민·관 협력 및 외부재원 유치를 통한 문화예술 지원 확대
- 전략적 제휴협력을 통한 문화예술 가치 확산 및 시민 문화향유 기여

#### □ 추진계획

- 민·관 협력 통한 외부재원 유치 및 제휴협력 사업 기획·추진
  - 기업의 사회공헌, ESG 경영과 연계하여 약자와의 동행 등 재단 중점사업 제휴 추진
  - 발달장애 예술가(시각분야) 지원사업 신규 추진(우리금융 2.5억원) 외
- 서울메세나 지원사업 통한 기업 기부금 매칭 예술 활동 지원
  - 문화예술단체와 기업 기부금 매칭 지원을 통한 기부문화 확산 및 문화예술 지원 확대
- 문화예술분야의 기업후원 활성화를 위한 홍보 및 기업설명회 개최
  - 문화예술분야 최초 기업대상 제휴사업 소개 및 협력 제안을 위한 후원 제안 설명회('24.7월)
  - 기업 대상 제휴실적 홍보 및 찾아가는 문화예술프로그램 운영

#### ※참고 : 서울메세나 지원사업 공모 현황

- 공모기간 : '24. 2.19(월) ~ 3.15.(금)
- 지원대상 : '24년 중 서울에서 발표되는 예술작품을 기획 중이며, 후원기업이 확정된 단체
- 지원규모 : 기부금의 최대 100%이내 매칭 지원(2천만원 이내) / 25~27건 선정 예정
- 공모접수건수 : 총 185건 (단체 92개, 기업 93개) 신청 / 전년 161건 대비 15% 증가
- 심의일정/선정자 발표 : 3월 3주~4월 2주 / 4월 3주 중 최종 결과 발표

#### □ 추진일정

- 서울메세나 지원사업 사업 운영 및 지원금 교부 : ~'24.12.
- 문화예술분야 후원 활성화를 위한 기업설명회 개최 : '24.7.~

작성자 정책협력실장 : 정일한 ☎3290-7003 제휴협력팀 팀장 : 김희영 (☎7051) 담당 : 강지은(☎7053)

## 4 기초예술분야 예술인 NFT 런칭

기초예술분야 예술인의 NFT 콘텐츠 제작·발표와 유통 전과정 지원 및 예술인들의 미래예술 시장·환경 공존, 자생력 강화 기여

### □ 추진방향

- 추진목표 : 기술 혁신 가속화 환경 속 예술가의 디지털 자생력 강화로 예술인 창작활동 다양화 및 브랜드 가치 제고 기여
- 사업대상 : 기초예술분야 예술인 및 단체
- 추진내용 : NFT 작품 제작, 판매 및 유통, 결과발표 등 다각적지원

### □ 추진계획

- 참여 예술인 작품 제작 지원
  - 기초예술 공연분야(연극·무용·전통·음악) 예술인 선정 및 작품 제작 지원
- NFT작품 판매 및 유통
  - 국내 대표 NFT 발행 및 유통 플랫폼 제휴, 창작 NFT 발행/유통 및 수익 배분 지원
  - 문화재단 구축 NFT플랫폼('22~) 고도화 통한 디지털예술 시민접근성 강화

#### ※ 참고: 기초예술분야 예술인 NFT 런칭 추진 개요

- 운영 시기 : '24. 5 ~ 12월
- 지원대상/방법 : 서울에서 활동하는 기초예술분야(공연) 예술인 30인 내외
- 지원 규모 : 1인당 최대 400백만원
- 지원 내용 : 예술인 NFT 작품 제작, 판매 및 유통, 결과발표 개최, 온오프라인 홍보

### □ 추진일정(안)

- 참여 예술인 선정,기업제휴 추진 : '24. 5. ~ 6.
- NFT작품 제작 지원 및 간접 지원 : '24. 6. ~ 9.
- NFT작품 발행 및 온오프라인 결과발표 : '24. 10. ~ 11.

작성자 정책협력실장: 정일한 ☎3290-7003제휴협력팀 팀장:김희영(☎7051) 담당: 김성은(☎7054)

## 세부사업별 예산현황(담당자 포함)

(단위: 백만원, '24. 4. 1. 원인행위 기준)

연번	사업명	'24년 예산			실장 (전화번호)	팀 장 (전화번호)	담당자 (전화번호)
		예산액	집행액	집행률			
<b>사업비</b>		<b>43,083</b>	<b>11,397</b>	<b>26.5%</b>			
예술창작 활성화		23,082	5,683	24.6%			
예술기획 및 창작지원		15,145	3,833	25.3%			
1	예술창작지원 (공연예술)	4,121	873	21.2%	김수현 3290-7460	한혜인 3290-7470	김유리/최서연 7075/7490
2	예술창작지원 (시각 외 기반지원)	6,474	1,639	25.3%	김수현 3290-746	한민지 3290-7196	최미리 3290-7096
3	예술지원체계 운영 관리	870	337	38.7%	김수현 3290-7460	배소현 3290-7417	김영규 3290-7416
4	청년예술지원	460	116	25.2%	김수현 3290-7460	나희영 362-9741	함수령 362-9745
5	원로예술지원	470	358	76.2%	김수현 3290-7460	한혜인/한민지 7470/7196	정지영/구슬아 7422/7482
6	융합예술플랫폼	879	6	0.7%	김수현 3290-7460	이정훈 2676-4331	박선영 2676-6816
7	미래예술창작지원	239	12	5.0%	김수현 3290-7460	이정훈 2676-4331	전진희 2676-0093
8	유망예술지원	299	16	5.4%	김수현 3290-7460	나희영 362-9741	강민정 362-9747
9	문래예술공장	483	206	42.7%	김수현 3290-7460	이정훈 2676-4331	고영명 2676-4332
10	청년예술청	850	270	31.8%	김수현 3290-7460	나희영 362-9741	강민정 362-9747
<b>대학로기반 공간사업 운영</b>		<b>4,394</b>	<b>640</b>	<b>14.6%</b>			
11	예술청 (서울예술인지원센터)	1,200	312	26.0%	남미진 758-2007	정경미 758-2171	이은미 758-2172
12	대학로극장 퀴드 무대기술 운영 및 관리	390	41	10.5%	남미진 758-2007	이정욱 758-2155	강지훈 758-2159
13	대학로극장 퀴드 공연사업운영	1,900	27	1.4%	남미진 758-2007	안미영 758-2140	최영한 758-2142
14	서울연극센터	904	260	28.8%	남미진 758-2007	한정희 743-9330	김영민 743-9337
<b>창작공간기반 사업운영</b>		<b>3,543</b>	<b>1,210</b>	<b>34.2%</b>			
15	금천예술공장	630	281	44.6%	주한식 423-6603	이현 807-4900	이현 807-4900
16	신당창작아카데미	558	105	18.8%	주한식 423-6603	최정필 2232-8835	이고은 2235-8831
17	서울무용센터	610	286	46.9%	주한식 423-6603	서동진 304-9734	순대성 304-0234
18	연희문학창작촌	600	321	53.5%	주한식 423-6603	이승주 324-4602	김수아 324-4661
19	서울장애예술창작센터	615	208	33.8%	주한식 423-6603	김유진 423-6673	이화정 423-6675
20	장애예술인 창작활성화 지원사업	530	9	1.7%	주한식 423-6603	김유진423-6673	박경섭 423-6680

연번	사업명	'24년 예산			실장 (전화번호)	팀 장 (전화번호)	담당자 (전화번호)
		예산액	집행액	집행률			
문화진흥 활성화		11,428	1,421	12.4%			
문화향유 활성화		3,880	155	4.0%			
21	지역문화 및 생활문화 진흥사업	3,160	29	0.9%	한지연 758-2002	서명구 758-2070	양시내 758-2020
22	서울스테이지	720	126	17.5%	한지연 758-2002	최원희 758-2010	선 걸 758-2026
예술축제 지원 및 활성화		4,723	612	13.0%			
23	서울거리예술축제	2,373	0	0.0%	이현아 758-2005	최재훈 758-2033	송지나 758-2034
24	서울 비보이 문화콘텐츠 육성	450	22	4.9%	이현아 758-2005	도재형 758-2040	김한솔 758-2043
25	서울서커스페스티벌	700	112	16.0%	이현아 758-2005	최재훈 758-2033	박수진 758-2035
26	서울거리예술창작센터	1,200	478	39.8%	이현아 758-2005	김진호 3437-0091	우혜인 3437-6455
서울형 예술교육 확산		2,825	654	23.2%			
27	예술교육 통합전략 개발지원	250	0	0.0%	이규승 2105-2301	황선영 758-2120	김해나 758-2107
28	서울문화예술교육센터 용산	1,415	353	24.9%	이규승 2105-2301	이유나 3785-3188	최수연 3785-3194
29	서울문화예술교육센터 양천	1,160	301	25.9%	이규승 2105-2301	이정연 2697-0011	신소정 2697-0014
정책협력 및 관리		2,275	799	35.1%			
대외협력 및 홍보 활성화		2,275	799	35.1%			
30	문화정책개발 및 전략기획	710	501	70.6%	정일한 3290-7003	정일한 3290-7003	우사람 3290-7058
31	서울메세나사업	505	6	1.2%	정일한 3290-7003	김희영 3290-7051	강지은 3290-7053
32	기초예술분야 예술인 NFT 런칭	200	0	0.0%	정일한 3290-7003	김희영 3290-7051	김성은 3290-7054
33	문화예술 간행물 발간	230	176	76.5%	정일한 3290-7003	이주영 3290-7061	안미영 3290-7124
34	네트워크 홍보강화	630	116	18.4%	정일한 3290-7003	이주영 3290-7061	김영지3290-706 5
문화시설 및 시스템 운영		6,298	3,494	55.5%			
시설 활성화 및 시스템 관리		6,298	3,494	55.5%			
35	본관 시설운영 및 관리	1,832	509	27.8%	장재환 3290-7069	김도균 3290-7110	강득주 3290-7120
36	대학로 시설운영 및 관리	2,629	1,596	60.7%	장재환 3290-7069	변기용 758-2199	이윤실 758-2195
37	정보화사업 운영 및 정보자산 관리	1,837	1,389	75.6%	장재환 3290-7069	박영도 3290-7147	조권주 3290-7127

○ 2024년 서울문화재단 수탁사업 : 14개 (88,128,659천원)

구 분			2024년	2023년	증감액	증감률
계			88,128,659	69,995,051	18,133,608	25.9%
1	공연예술 창작 활성화	서울시 문화예술과	3,000,000	3,000,000	0	0.0%
2	공연장상주단체 육성지원	서울시 문화예술과	2,038,000	2,038,000	0	0.0%
3	지역문화예술교육 기반구축	서울시 문화예술과	1,427,000	2,067,000	△640,000	△31.0%
4	유아문화예술교육 지원	서울시 문화예술과	200,000	200,000	0	0.0%
5	문화예술교육사 현장 역량강화	서울시 문화예술과	164,000	164,000	0	0.0%
6	뉴딜일자리	서울시 일자리정책과	755,364	532,580	222,784	41.8%
7	통합문화이용권	서울시 문화예술과	55,795,237	49,453,880	6,341,357	12.8%
8	서울청년문화패스	서울시 문화정책과	6,789,778	6,788,708	1,070	0.0%
9	공연 기자재 공동이용 플랫폼 조성	서울시 문화예술과	463,121	612,893	△149,772	△24.4%
10	권역별 예술교육센터 운영(동북)	서울시 문화예술과	2,085,108	396,410	1,688,698	426.0%
11	권역별 예술교육센터 운영(동남)	서울시 문화예술과	2,346,400	251,865	2,094,535	831.6%
12	권역별 예술교육센터 운영(서북)	서울시 문화예술과	4,651,466	407,750	4,243,716	1040.8%
13	연극창작지원시설 운영	서울시 문화예술과	4,190,677	1,398,595	2,792,082	199.6%
14	노들섬 복합문화공간 운영	서울시 문화정책과	4,222,508	0	4,222,508	신규
	위탁사업비		3,625,293	0	3,625,293	신규
	수입대체경비(운영경비)	공유재산법 27조 근거 세입/세출 편성	597,215	0	597,215	신규

## IV

## 2023 행정사무감사 조치 결과

## □ 총괄

○ 수감결과 처리요구사항 등 ----- 총 15 건

○ 조치내역

구	분	계	완 료	추진 중	검토 중	미반영
계	계	15	11	4		
	시정· 처리요구사항	9	5	4		
	건의 사항	2	2			
	기타(자료제출 등)	4	4			

# 시정·처리 요구사항

시정 및 처리 요구사항	조치결과 및 향후추진계획
<p>○ 기초 예술분야 NFT 사업 관련하여 홈페이지, 홍보 및 예술인 선정 방식, 만족도 조사 등 개선 바람 (제휴협력팀)</p>	<p><input type="checkbox"/> <b>추진상황 : 완료</b></p> <p><input type="checkbox"/> <b>추진내용</b></p> <ul style="list-style-type: none"> <li>○ 서울예술인NFT플랫폼(재단)과 대표 민간 NFT 플랫폼 ‘메타갤럭시아’ 간 제휴를 통해 NFT제작→발행→유통→홍보 등 다각적·종합적으로 지원하고 있음</li> <li>○ 전시 신규 개최를 통해 NFT유통에 한정되지 않는 시민 문화예술 향유·접근성 제고 및 홍보 개선하였음             <ul style="list-style-type: none"> <li>- 첫 오프라인 전시 개최 (&lt;서울예술인NFT전시:Another Stage Debut&gt; 광화문세화미술관, '23.12.12.~'24.1.5)</li> <li>- 전년 대비 SNS 홍보 노출 30% 증가, NFT 페이지뷰 125% 증가 등</li> <li>- 기업·기관 제휴를 통해 전년 예술인 중심에서 향유자 범위 대폭 확대</li> </ul> </li> <li>○ 체계적·단계적 절차를 통해 참여 예술인·단체를 선정함             <ul style="list-style-type: none"> <li>- ① <b>전문가 사업 자문</b>: 연극·무용·전통·음악 분야 44인, 6회 진행</li> <li>- ② <b>추천위원회 개최</b>: 4개 협회, 13인 전문가 참여하여 대상자 추천 ('23년 100명 추천)</li> <li>- ③ <b>2단계 심의 진행</b>: 1단계 장르별 선정, 2단계 제안서 심의를 통해 참여 예술인 선정 ('23년 33인 선정)</li> </ul> </li> </ul> <p><input type="checkbox"/> <b>향후계획</b></p> <ul style="list-style-type: none"> <li>○ '24년 NFT 사업 추진 : '24. 4~12월</li> </ul>

시정 및 처리 요구사항	조치결과 및 향후추진계획
<p>○ 서울예술인지원센터의 외부 시설 활용 서비스의 경우 권역별 균형 있는 배치가 필요하며, 생활 지원의 경우 한국예술인복지재단의 의료비 지원과 중복 소지는 없는지 점검이 필요함 (예술청팀)</p>	<p><input type="checkbox"/> 추진상황 : 추진 중</p> <p><input type="checkbox"/> 추진내용</p> <ul style="list-style-type: none"> <li>○ 한국예술인복지재단 '예술인 의료비 지원'의 경우 질환을 겪고 있어 의료비가 발생하는 예술인을 대상으로 입원비, 수술비, 검사비 등을 지원하는 사업으로, '23년 사업이 일몰됨</li> <li>○ 서울예술인지원센터의 '예술인 종합건강검진 지원'의 경우 모든 예술인을 대상으로 향후 발생할 질환을 예방하기 위한 건강검진비를 지원하는 사업으로, '24년 신규 시범 사업으로 운영 예정</li> </ul> <p>→ 사업별 지원 성격이 상이하며, 한국예술인복지재단 사업의 일몰에 따라 중복 소지 없음</p> <p>※ 익년도 해당사업 확산 시 권역별 의료시설 균등 배치 검토</p> <p><input type="checkbox"/> 향후계획</p> <ul style="list-style-type: none"> <li>○ 의료기관 조사 및 협력 검토 : '24.2~3월</li> <li>○ 예술인 의료비 지원사업 계획 수립 및 추진 : '24.4월~</li> </ul>
<p>○ 노동이사의 회의비 집행 내역 관련 적정성 검토 바람. 서노이협과 같이 재단 외 단체의 회의에 재단 예산을 사용하는 것은 부적절함 (경영기획팀)</p>	<p><input type="checkbox"/> 추진상황 : 완료</p> <p><input type="checkbox"/> 추진내용</p> <ul style="list-style-type: none"> <li>○ 비상임 이사(노동이사) 회의비 집행 사용내역 재확인 및 적정성 검토 ※최근 5개년치('17~'23년) <ul style="list-style-type: none"> <li>- 집행 사용내역 관련자료 행정사무감사 등 통해 제출 완료('23.11.13.)</li> </ul> </li> <li>○ 서울시 공공감사담당관 및 공기업담당관 '노동이사 지원비 편성 및 집행 부적정' 지적사항 조치 통보('23.10.4.) 관련 조치사항 이행 <ul style="list-style-type: none"> <li>※ 조치사항 : 노동이사 업무추진비·회의비 편성·지급·사용 제한</li> </ul> </li> </ul> <p><input type="checkbox"/> 향후계획</p> <ul style="list-style-type: none"> <li>○ 노동이사 업무추진비(회의비)는 서울시의 별도 지침이 시달 전까지는 미편성 지속</li> </ul>

시정 및 처리 요구사항	조치결과 및 향후추진계획
<p>○ 공연장상주단체 육성지원 사업 관련 서울 소재 예술단체 및 신규 단체가 진입하기 용이 하도록 보완 검토 바람 (예술지원1팀)</p>	<p><input type="checkbox"/> 추진상황 : 완료</p> <p><input type="checkbox"/> 추진내용</p> <ul style="list-style-type: none"> <li>○ 신규 공연단체의 진입이 용이하도록 지속적 사업 보완완료 <ul style="list-style-type: none"> <li>① 2020년 <u>공연장-공연단체 '사후매칭' 방식으로 변경</u></li> <li>② 2022년 <u>공연단체의 설립연한 관련 자격요건(3년 이상) 폐지</u></li> </ul> </li> <li>○ 서울 소재 공연단체의 진입이 용이하도록 사업 보완완료 <ul style="list-style-type: none"> <li>③ 2024년 <u>서울 소재 공연단체 대상 가점 부여 제도 신설</u></li> </ul> </li> <li>○ 추진결과 <ul style="list-style-type: none"> <li>④ <u>2024-25년 공연장상주단체육성지원사업 선정 심사 결과 서울 소재 단체로 모두 선정 되었음(총 17개 단체)</u></li> </ul> </li> </ul> <p><input type="checkbox"/> 향후계획</p> <ul style="list-style-type: none"> <li>○ 관계 기관 및 현장 전문가 등 의견수렴 지속 진행</li> </ul>
<p>○ 원로예술인을 대상으로 하는 창작지원 사업은 300만원을 정액 지원하고 있는데, 이는 실제 창작 비용과 무관하므로 적절하지 않아 보여 개선이 필요함 (예술지원 1,2팀)</p>	<p><input type="checkbox"/> 추진상황 : 완료</p> <p><input type="checkbox"/> 추진내용</p> <ul style="list-style-type: none"> <li>○ 활동결과보고서(활동 증빙사진 등 포함)를 제출 받아, 사업 취지와 부합하는 실제 예술창작 활동 여부를 확인하는 제도 운영 중</li> <li>○ 추가 개선 완료 ('24년 공모 반영내용) <ul style="list-style-type: none"> <li>- 만65세 이상으로 원로예술인 대상 연령 상향('23년도 만60세)</li> <li>- 지원금 상향하여(500만원), 실제 창작 비용에 활용될 적정 규모 반영</li> </ul> </li> </ul> <p><input type="checkbox"/> 향후계획</p> <ul style="list-style-type: none"> <li>○ 활동결과보고서 작성 등 행정 절차에 대한 오프라인 안내 강화</li> <li>○ 원로예술인 창작활동 성과 홍보 강화를 통해 성취감 고취</li> </ul>

시정 및 처리 요구사항	조치결과 및 향후추진계획
<p>○ 공연 기자재 공동이용 플랫폼 운영 관련 실적이 매우 저조하므로 홍보 방안을 적극적으로 강구하기 바람 (무대기자재공유센터)</p>	<p><input type="checkbox"/> 추진상황 : 추진 중</p> <p><input type="checkbox"/> 추진내용</p> <ul style="list-style-type: none"> <li>○ 월평균 대여전수 시범운영 대비 3배 증가('23년 월 3.6건, '24년 월 11건)</li> <li>○ 소극장 학전, 노들섬 오페라 등 소품 및 의상 1,500여점 추가 물품 확보(보유물품 기존 3,214점→현재4,566점)</li> <li>○ 공연예술 협·단체 대상 '찾아가는 설명회' 및 '지속가능한 공연예술 창작환경을 위한 ESG파트너십' 추진 중('24.2월~) <ul style="list-style-type: none"> <li>- 서울연극협회, 동덕여대, 극단 북새통 등 39개 단체 협약완료</li> <li>- 서울시교육청·서울문화재단 'ESG공동선언식' 연계 서울시 초등학교(602개교), 중학교(389개교), 고등학교(229개교) 대상 이용안내 협조(3. 18.)</li> </ul> </li> <li>○ 유동인구 밀집지역 대학로 내 팝업창고 설치운영('23.12월~) <ul style="list-style-type: none"> <li>- 위탁물품 전시 쇼케이스 상시운영(서울예술인지원센터)</li> <li>- 위탁 소품·의상 활용한 포토 체험 부스 상시운영(서울연극센터)</li> </ul> </li> <li>○ 2024 대한민국 녹색에너지 대상 수상(한국일보, 2.16.)</li> <li>○ 홈페이지 정식오픈, 교육청 ESG 선언식 관련 등 대외홍보 진행 <ul style="list-style-type: none"> <li>- 언론보도(동아일보 등 211건), 온라인홍보(한국뮤지컬협회 등 90건)</li> <li>- 홍보협조공문발송(22개 자치구문화재단, 38개 공연예술대학, 11개 예술 협회), 재단 회원 대상 문자발송(총3회/26,027명)</li> <li>- 지면광고(월간객석 등 총 7회), 포스터 게시(1~4호선 131개역), 옥외광고(혜화역, 12월), 리플릿 배포(서울·수도권30개공연장)</li> </ul> </li> </ul> <p><input type="checkbox"/> 향후계획</p> <ul style="list-style-type: none"> <li>○ 오프라인 창고 이전(연극창작센터) 및 대도구 창고 신규 조성(강남자원순환시설) : '24. 하반기</li> <li>○ 시민대상 체험 프로그램 및 공연예술인 교류 프로그램 기획운영(하반기)</li> <li>○ 공연관련 연극제, 지원사업, 자치구 축제 연계 대역활성화</li> </ul>
<p>○ 서울예술인지원센터의 심리상담 수요가 높는데, 권역별로 상담처가 조성될 수 있도록 검토 바람 (예술청팀)</p>	<p><input type="checkbox"/> 추진상황 : 추진 중</p> <p><input type="checkbox"/> 추진내용</p> <ul style="list-style-type: none"> <li>○ '24년 전문심리상담기관 모집 공모(3월~4월) 진행중 <ul style="list-style-type: none"> <li>- 서울지역 권역별 안배를 고려하여 전문심리상담기관 12개 ⇒ 15개 내외로 확대 운영 예정</li> <li>- 상담의 전문성 확보를 위해 정신건강임상심리사 1급(보건복지부 공인 자격증)을 소지한 전문가를 대상을 진행</li> <li>- 상담의 전문성과 접근성을 고려한 수요자 중심의 사업 개선 진행</li> </ul> </li> </ul> <p><input type="checkbox"/> 향후계획</p> <ul style="list-style-type: none"> <li>○ '24년도 서울예술인지원센터 &lt;예술인 심리상담&gt; 운영 <ul style="list-style-type: none"> <li>- 전문상담센터 공모·선정 : '24.3~4월</li> <li>- 예술가 대상 심리상담 진행 : '24.4~11월</li> </ul> </li> </ul>

시정 및 처리 요구사항	조치결과 및 향후추진계획
<p>○ 공연장 상주단체 지원 대상이 다수 중복됨. 횡수 제한을 규정하는 등의 조치가 필요할 것으로 보임 (예술지원1팀)</p>	<p><input type="checkbox"/> 추진상황 : 추진 중</p> <p><input type="checkbox"/> 추진내용</p> <ul style="list-style-type: none"> <li>○ 연속지원 관련 지속적으로 예술계 의견 수렴 중이나, <b>연속지원의 일률적 제한에 대해서는 부정적 의견이 다수임</b> <ul style="list-style-type: none"> <li>- 자치구·공연장 마다 필요 단체 상황이 다른데 일률적 제한은 위험</li> <li>- 공연장-단체 파트너십 형성에는 2년의 지원기간도 부족하다는 의견 등</li> </ul> </li> </ul> <p><input type="checkbox"/> 향후계획</p> <ul style="list-style-type: none"> <li>○ 관련 안전에 대하여 2024년 4월 중 전문가 간담회를 추진, 예술계와 논의하여 지속 의견 수렴 예정</li> </ul>
<p>○ 장애인, 청년 필수 고용률을 지키지 못함. 특히 청년의 경우 '서울특별시 청년일자리 조례'에 따라 정원 4%이상 고용 해야하며, 올해 경영 평가부터 적용됨에 따라 계획 수립하고 지킬 수 있도록 노력 요망 (인사팀)</p>	<p><input type="checkbox"/> 추진상황 : 완료</p> <p><input type="checkbox"/> 추진내용</p> <ul style="list-style-type: none"> <li>○ 장애인 필수 고용률 준수 노력 <ul style="list-style-type: none"> <li>- 장애인 적합 직무개발 : '23.10~11월</li> <li>- 사회적 책임 이행 일자리 운영계획 수립 : '23.10.25.</li> <li>- '23년 하반기 장애인 임시직 6명 추가 고용 완료 : '23.11월</li> <li>- '24년 상반기 장애인 기간제계약직 2명 추가 채용 예정 : '24.1.17 임용 예정</li> <li>▶ '23년 장애인 의무 고용률(3.6%) 달성 완료</li> </ul> </li> <li>○ 청년 필수 고용률 준수 노력 <ul style="list-style-type: none"> <li>- '23년 하반기 청년 정규직 14명 추가 채용 완료 : '23.11.14</li> <li>▶ '23년 청년 의무 고용률(4%) 초과 달성 완료</li> </ul> </li> </ul> <p><input type="checkbox"/> 향후계획</p> <ul style="list-style-type: none"> <li>○ 채용 전형별 장애인 대상 가점 상향 검토 및 장애인 제한경쟁 채용 지속 확대</li> <li>○ 정원 확보 또는 퇴사자 발생 시 청년 정규직 채용인원을 늘려 청년 의무 고용률을 달성할 수 있도록 지속 노력</li> </ul>

# 건의사항

건의사항	조치결과																																											
<p>○ 기부 및 후원 문화 확산과 적극적인 기부 유치를 위해 노력 바람 (제휴협력팀)</p>	<p><input type="checkbox"/> 추진상황 : 완료</p> <p><input type="checkbox"/> 추진내용</p> <ul style="list-style-type: none"> <li>○ 2023년 외부재원(기부금) 유치액이 15.2억원으로 2022년 유치액 (13억원) 대비 126% 증액 달성함</li> <li>○ 문화예술분야 최초로 ESG경영 제안 기업설명회를 개최하여 문화예술분야 기부 문화 확산에 기여 중               <ul style="list-style-type: none"> <li>- '23년 기업설명회 33개 기업 참석</li> <li>- '23년 5개의 신규 후원 사업 유치(1.4억원)</li> <li>- '24년 1월초 현재 2개의 신규 후원 사업 유치 논의(5.4억)</li> </ul> </li> </ul> <p><input type="checkbox"/> 향후계획</p> <ul style="list-style-type: none"> <li>○ 기존 및 신규 후원 사업 제안 : '24.4~12월</li> <li>○ 기업설명회 개최 : '24.7월</li> </ul>																																											
<p>○ 서울예술인 희망캠페인 사업 관련, 사업 관련 웹사이트 접속 및 홍보, 광고 노출도 등을 분석하여 개선 필요사항 도출 바람 (홍보마케팅팀)</p>	<p><input type="checkbox"/> 추진상황 : 완료</p> <p><input type="checkbox"/> 추진내용</p> <ul style="list-style-type: none"> <li>○ (자체채널)서울예술인 희망캠페인 홍보플랫폼 월 접속 횟수               <ul style="list-style-type: none"> <li>- 재단 홈페이지 내 '오늘의 서울' 연간 총 접속 횟수 602,947회</li> </ul> <table border="1" style="width: 100%; text-align: center; border-collapse: collapse; margin-top: 10px;"> <thead> <tr> <th style="width: 10%;">월</th> <th>1</th> <th>2</th> <th>3</th> <th>4</th> <th>5</th> <th>6</th> <th>계</th> </tr> </thead> <tbody> <tr> <td>접속수</td> <td>15,308</td> <td>11,934</td> <td>10,534</td> <td>9,543</td> <td>8,058</td> <td>45,282</td> <td rowspan="2">602,947</td> </tr> <tr> <td>월</td> <td>7</td> <td>8</td> <td>9</td> <td>10</td> <td>11</td> <td>12</td> </tr> <tr> <td>접속수</td> <td>69,242</td> <td>182,290</td> <td>133,947</td> <td>55,730</td> <td>48,855</td> <td>12,224</td> <td></td> </tr> </tbody> </table> </li> <li>○ (외부채널)네이버, 카카오 배너광고 노출도               <ul style="list-style-type: none"> <li>- 총광고비 : 190백만원 / 총노출횟수 : 122,361,902회</li> </ul> <table border="1" style="width: 100%; text-align: center; border-collapse: collapse; margin-top: 10px;"> <thead> <tr> <th style="width: 15%;">광고매체</th> <th>네이버</th> <th>카카오</th> <th>계</th> </tr> </thead> <tbody> <tr> <td>광고비</td> <td>123,000,000원</td> <td>67,000,000원</td> <td>190,000,000원</td> </tr> <tr> <td>노출횟수</td> <td>69,134,088회</td> <td>53,227,814회</td> <td>122,361,902회</td> </tr> </tbody> </table> <ul style="list-style-type: none"> <li>- 해당 광고는 ①문화·예술 관심 유저 ②공연·전시 카테고리 유저로 타겟팅된 최적화 광고로, 불특정다수 대상 광고보다 실효성이 높음</li> <li>- 소수의 대형매체(네이버, 카카오)에 집중하여 개별 배너광고 노출수 전년대비 142%(79백만회→122백만회) 증가, 캠페인 예산의 효율성 높임</li> </ul> </li> </ul> <p><input type="checkbox"/> 향후계획</p> <ul style="list-style-type: none"> <li>○ '24년 서울시 예산과의 사업예산 전액 삭감으로 포털 광고 추진 어려움</li> <li>○ 자체채널 '오늘의 서울'이 연간 60만 회 이상 접속이 활발한 바, 해당 플랫폼은 기존대로 유지하여 예술인의 활동 소식을 지속 노출 예정</li> </ul>	월	1	2	3	4	5	6	계	접속수	15,308	11,934	10,534	9,543	8,058	45,282	602,947	월	7	8	9	10	11	12	접속수	69,242	182,290	133,947	55,730	48,855	12,224		광고매체	네이버	카카오	계	광고비	123,000,000원	67,000,000원	190,000,000원	노출횟수	69,134,088회	53,227,814회	122,361,902회
월	1	2	3	4	5	6	계																																					
접속수	15,308	11,934	10,534	9,543	8,058	45,282	602,947																																					
월	7	8	9	10	11	12																																						
접속수	69,242	182,290	133,947	55,730	48,855	12,224																																						
광고매체	네이버	카카오	계																																									
광고비	123,000,000원	67,000,000원	190,000,000원																																									
노출횟수	69,134,088회	53,227,814회	122,361,902회																																									

# 기 타 사 항

자료제출 등 기타사항	조 치 결 과
<p>○ 조례에 제정된 의무 고용률 달성을 위해 노력해 줄 것 - 장애인 의무 고용률 미달성 이유는? 청년 의무 고용률이 계속 달성 안되는 이유는? (인사팀)</p>	<p><input type="checkbox"/> 추진상황 : 완료</p> <p><input type="checkbox"/> 추진내용 및 향후 추진계획 ○ 자료 제출 완료 (2024. 1. 12.)</p>
<p>○ 문화행사가 활발히 개최되는 공간 중 '문화 및 집회 시설' 용도가 아닌 경우가 있는지 점검이 필요함 (시설안전팀)</p>	<p><input type="checkbox"/> 추진상황 : 완료</p> <p><input type="checkbox"/> 추진내용 및 향후 추진계획 ○ 자료 제출 완료 (2024. 1. 12.)</p>
<p>○ '17~'23년 2월까지 노동이사 회의비 집행내역 (경영기획팀)</p>	<p><input type="checkbox"/> 추진상황 : 완료</p> <p><input type="checkbox"/> 추진내용 및 향후 추진계획 ○ 자료 제출 완료 (2023. 11. 13.)</p>
<p>○ 서울문화재단 소관 위원회 관련 내규에 있는 위원회 포함하여 자료 추가 제출 (경영기획팀)</p>	<p><input type="checkbox"/> 추진상황 : 완료</p> <p><input type="checkbox"/> 추진내용 및 향후 추진계획 ○ 자료 제출 완료 (2023. 11. 17.)</p>