

2026 주요업무보고

2026. 2.

서울특별시평생교육진흥원

I

일반현황

I. 일반현황

1. 설립연혁

□ 재단 개요

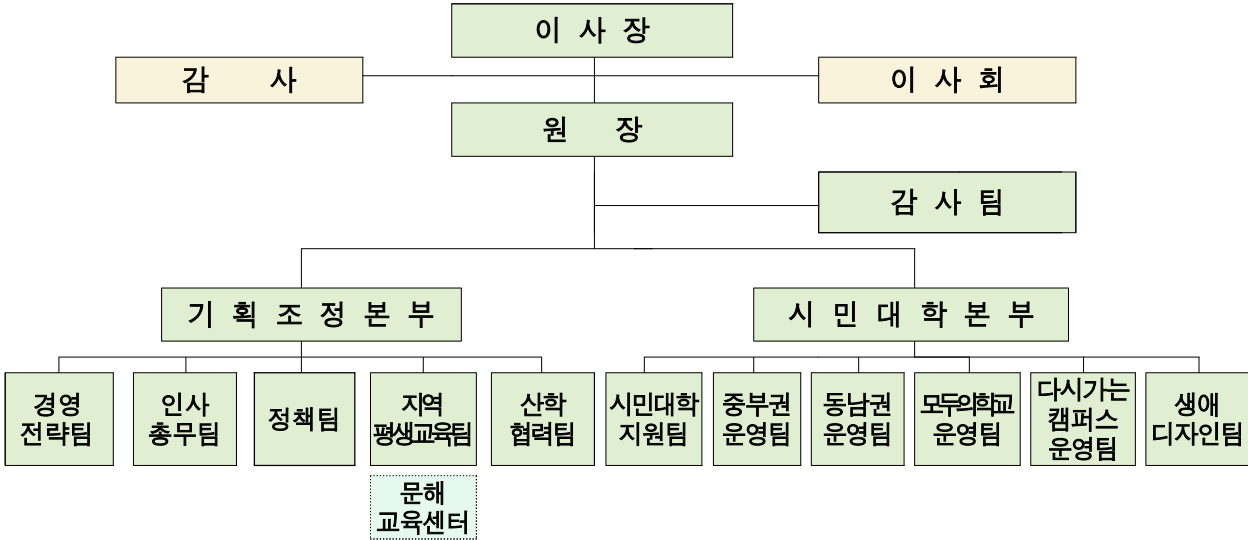
- 설립등기일 : 2015.03.12.
 - 본원 : 서울특별시 마포구 새창로 7, SNU장학빌딩 14층
 - 서울시민대학 중부권캠퍼스 : 서울특별시 종로구 송월길 52
 - 서울시민대학 동남권캠퍼스 : 서울특별시 강동구 고덕로 399, 104동 2~4층
 - 서울시민대학 모두의학교캠퍼스 : 서울특별시 금천구 남부순환로128길 42
 - 서울시민대학 다시가는캠퍼스 : 서울특별시 관악구 낙성대로 70
- 설립근거
 - 『평생교육법』 제20조(시·도 평생교육진흥원의 운영)
 - 『서울특별시 평생교육진흥에 관한 조례』 제3장(서울특별시 평생교육진흥원)
- 설립목적
 - 서울시 평생교육 마스터플랜 수립 및 추진을 위한 정책개발
 - 서울시 평생교육진흥원 독자적 사업영역 발굴 및 추진체계 구축
 - 지역평생학습 네트워크 구축 및 평생학습 활성화 추진

□ 추진 경위

- '14.04.03. : 평생교육진흥원 개원(서울연구원 부설)
- '15.03.12. : (재)서울특별시평생교육진흥원 설립, 제1대 김영철 원장 취임
- '17.10.28. : 모두의학교 개관
- '17.12.27. : 조직개편(1국 4팀 → 2국 6팀)
- '18.01.01. : 서울시민대학 위탁운영('20년 고유사업 전환)
- '19.07.05. : 제2대 김주명 원장 취임
- '20.03.10. : 조직개편(2국 6팀 → 2국 8팀 1센터)
- '20.12.23. : 조직개편(2국 8팀 1센터 → 2국 9팀 1센터)
- '21.04.05. : 서울시민대학 동남권캠퍼스 운영
- '24.02.29. : 조직개편(2국 9팀 1센터 → 2본부 10팀 1센터)
- '24.09.30. : 제3대 한용진 원장 취임
- '25.01.01. : 서울시민대학 다시가는캠퍼스 운영('25년 고유사업 전환)
조직개편(2본부 10팀 1센터 → 2본부 12팀 1센터)

2. 조직 및 인력

□ 조 직 : 2본부 12팀 1센터



□ 인 력 : 정원 91명 / 현원 87명

(’26.1.31 기준. 정원/현원)

구 분	총 계	일 반 직						기능직
		계	임원	1급	2급	3급	4급	
총 계	91/87	73/69	1/1	2/2	12/11	23/22	35/33	18/18
원 장	1/1	1/1	1/1	-	-	-	-	-
기 획 조 정 본 부	30/29	29/28	-	1/1	5/5	9/9	14/13	1/1
기 획 조 정 본 부 장	1/1	1/1	-	1/1	-	-	-	-
경 영 전 략 팀	5/5	5/5	-	-	1/1	2/2	2/2	-
인 사 총 무 팀	9/9	8/8	-	-	1/1	3/3	4/4	1/1
정 책 팀	5/5	5/5	-	-	1/1	2/2	2/2	-
지 역 평 생 교 육 팀 (문해 교육센터)	5/5	5/5	-	-	1/1	1/1	3/3	-
산 학 협 력 팀	5/4	5/4	-	-	1/1	1/1	3/2	-
시 민 대 학 본 부	59/56	42/39	-	1/1	6/6	14/12	21/20	17/17
시 민 대 학 본 부 장	1/1	1/1	-	1/1	-	-	-	-
시 민 대 학 지 원 팀	7/6	7/6	-	-	1/1	3/2	3/3	-
중 부 권 운 영 팀	11/10	7/6	-	-	1/1	2/2	4/3	4/4
동 남 권 운 영 팀	13/13	6/6	-	-	1/1	2/2	3/3	7/7
모 두 의 학 교 운 영 팀	12/13	6/7	-	-	1/1	2/3	3/3	6/6
다 시 가 는 캠퍼스 운 영 팀	8/7	8/7	-	-	1/1	2/1	5/5	-
생 애 디 자 인 팀	7/6	7/6	-	-	1/1	3/2	3/3	-
감 사 팀	1/1	1/1	-	-	1/0	0/1	-	-

* 계약직: 평생교육이용권(바우처)사업 운영인력(2명), 육아휴직대체인력(2명) 정·현원 불포함

□ 담당업무

부 서 명	업 무 내 용
<p style="text-align: center;">경영전략팀</p>	<ul style="list-style-type: none"> ▶ 경영기획 및 경영혁신 추진 ▶ 기관 경영평가 및 성과관리, 기관장 경영계약 ▶ 이사회 운영 및 시의회/국회/시 대응 대외업무 ▶ 진흥원 원규 제·개정 관리 ▶ ESG경영(인권/환경경영 및 사회공헌 등) ▶ 창의경영 및 적극행정 추진 ▶ 예산편성 및 집행 관리 ▶ 경영공시 및 정보공개
<p style="text-align: center;">인사총무팀</p>	<ul style="list-style-type: none"> ▶ 인사·노무제도 기획 및 운영 ▶ 임직원 교육 기획 및 복리후생 관리 ▶ 급여 및 총인건비 관리(퇴직연금 포함) ▶ 회계, 세무 및 결산(4대 보험·원천세 신고 등) ▶ 계약 총괄 및 공공구매 관리, 행정재산 위수탁 계약 관리 ▶ 전산 및 보안 업무(통합업무관리시스템 운영 등) ▶ 기록물 관리 및 출판물 관리 ▶ 총무(사무용품비 및 본원 계약 관리 외) 및 기관장 수행 업무
<p style="text-align: center;">정책팀</p>	<ul style="list-style-type: none"> ▶ <국가평생교육통계> 서울지역 현황조사 및 관리 ▶ 서울시 평생교육정책 공급 및 수요 조사 ▶ 서울시 평생학습 싱크탱크 위원회 운영 ▶ 서울시 평생교육 정책·연구과제 수행 ▶ 서울시 평생학습정책 이슈 분석보고서 <이슈포커스> 발간 ▶ 평생교육 정책·연구 인사이트 브리프 발간 ▶ 서울시 평생교육 정책개발 제안(1·11) ▶ 서울 시 평생교육 박람회 기획 및 운영 ▶ 서울시 평생교육의 미래 정책 방향 모색 <서울 미래학습포럼> 개최 ▶ 서울시 평생교육 정책 공유의 장 <작은 세미나> 개최 ▶ 진흥원 연구 수행관리 및 지식공유 체계 운영 ▶ 진흥원 언론홍보, 홈페이지·SNS 채널 콘텐츠 기획 및 운영 ▶ 기관 통합 홍보 모니터링 및 홍보물 제작
<p style="text-align: center;">지역 평생교육팀 (문해교육센터)</p>	<ul style="list-style-type: none"> ▶ 광역 평생학습연수센터 운영(관리자·실무자·교강사 과정) ▶ 연수센터 역량 진단 시스템 개발 및 개인 맞춤형 연수 경로 설계·운영 등 ▶ 서울 평생교육 네트워크 협의회 운영 ▶ 자치구 평생교육 현황조사 및 찾아가는 컨설팅 운영 ▶ 디지털 문해학습장 운영 및 학습자 디지털 역량변화 조사 시행 ▶ 디지털 문해교육 강사 역량강화 연수 운영 ▶ 문해교육 교원 양성 연수 및 보수교육 운영 ▶ 서울형 성인문해교육 콘텐츠 개발·배포 ▶ 서울지역 성인문해교육 성과공유회 및 시화전 운영 ▶ 장애인 평생교육 네트워크 협의회 및 관계자 연수 운영 ▶ 장애인 평생교육 전문 강사 양성 및 찾아가는 전문 강사 지원 사업 운영 ▶ (국비)성인문해교육 지원사업(광역 단위, 프로그램 단위) 운영 ▶ (국비)지역 평생교육 활성화 사업(집중진흥지구) 운영 ▶ (대행)평생교육이용권(바우처) 사업 운영
<p style="text-align: center;">산학협력팀</p>	<ul style="list-style-type: none"> ▶ 서울마이칼리지 기획·운영(특성화형, 인증형, 개방형 등) ▶ 서울마이칼리지 대학 컨설팅 및 운영 모니터링 ▶ 학습결과 인증, 선수학점 등 대학연계 협력모델 추진 ▶ 구독대학 기획·운영 ▶ 산학협력 기반 신규사업 기획 및 운영 ▶ 산학협력 성과공유회 및 성과자료집 등 홍보물 제작 ▶ 산학협력 홍보 및 커뮤니케이션 ▶ 대학산학연계 평생교육 관계자 네트워크 협의회 운영 ▶ 대학 및 산학 평생교육 정책 동향 분석 및 현안 모니터링 ▶ 서울 평생학습 팝업스쿨 시범사업 추진

기획조정본부

부 서 명	업 무 내 용		
시 민 대 학 본 부	시민대학 지원팀	<ul style="list-style-type: none"> ▶ 시민대학 종합기획 및 성과 관리 ▶ 예산 및 운영체계 관리, 행정 대응 ▶ 자문단 구성 및 운영 ▶ 명예시민학위제 종합기획 및 성과관리 ▶ 홍보 종합기획 및 성과 관리 ▶ 유튜브·온라인 시민대학 운영 ▶ 서울시평생학습포털 관리 및 대응 	<ul style="list-style-type: none"> ▶ 신규강사 공개선발 및 역량 강화, 강사풀 관리 ▶ 학습매니저 선발 및 역량 강화 ▶ 학습비 징수 및 정산 관리 ▶ 시민대학 전체 시설안전보건 종합관리 - 캠퍼스 전기/용역 안전 관리, 위기 상황 대응, 재난훈련 등)
	중부권 운영팀	<ul style="list-style-type: none"> ▶ 정규 교육과정 기획 및 운영 ▶ 캠퍼스 특화 교육과정 기획 및 운영 - 학점은행제(서울역사문화) - 연계협력 시민대학(대사관·박물관) - 창의융합 교육 프로그램 ▶ 생애주기별 교육과정 운영(7학년 교실) ▶ 명예시민학위제 박사과정 기획·운영 	<ul style="list-style-type: none"> ▶ 리테크 사업 종합기획 및 성과 관리 ▶ 리테크 맞춤형 경제교육 기획·운영 ▶ 리테크 서울시민 재무상담 운영 ▶ 시민커뮤니티 기획 및 운영 ▶ 중부권 캠퍼스 학습매니저 배치·관리 ▶ 중부권 캠퍼스 홍보 ▶ 중부권 캠퍼스 시설 관리 및 대관
	동남권 운영팀	<ul style="list-style-type: none"> ▶ 정규 교육과정 기획 및 운영 ▶ 캠퍼스 디지털 특화 공간 및 기획·운영 - 미래생활체험존, 디지털배움터, G-디지털 체험학교 운영) ▶ 캠퍼스 문화예술 특화공간 조성 및 기획·운영 - 시민갤러리, 도서관라운지, 책놀이터 	<ul style="list-style-type: none"> ▶ 생애주기별 교육과정 운영(7학년교실) ▶ 명예시민학위제 석사과정 운영 ▶ 캠퍼스 커뮤니티 운영 및 공간지원 ▶ 동남권 캠퍼스 학습매니저 배치·관리 ▶ 동남권 캠퍼스 홍보 및 시설 투어 ▶ 동남권 캠퍼스 시설 관리 및 대관
	모두의학교 운영팀	<ul style="list-style-type: none"> ▶ 캠퍼스 정규 교육과정 기획 및 운영 ▶ 캠퍼스 특화 교육과정 기획 및 운영 ▶ 캠퍼스 생애주기별 교육과정 운영 (7학년교실, 주인공학교) ▶ 캠퍼스 명예시민학위제 석사과정 운영 	<ul style="list-style-type: none"> ▶ 캠퍼스 시민커뮤니티 운영 ▶ 모두의책방 조성 및 운영 ▶ 캠퍼스 학습매니저 배치·관리 ▶ 캠퍼스 홍보 및 공간 운영 활성화 ▶ 캠퍼스 안전 보건관리 및 시설 유지관리
	다시가는 캠퍼스 운영팀	<ul style="list-style-type: none"> ▶ 정규 교육과정(정규, 라운지) 기획 및 운영 ▶ 캠퍼스 특화 교육과정 기획 및 운영 (액티브 시니어 특화교육과정) ▶ 생애주기별 교육과정 운영 (7학년교실, 인생디자인학교) ▶ 명예시민학위제 석사과정 운영 	<ul style="list-style-type: none"> ▶ 시민커뮤니티 기획 및 운영 ▶ 다시가는 캠퍼스 학습매니저 배치·관리 ▶ 다시가는 캠퍼스 홍보 ▶ 다시가는 캠퍼스 시설 관리 및 대관 (시설 유지 보수, 공공예식장 조성·운영) ▶ 액티브시니어 특화교육공간 조성 (공간 조성, 관련 연구 수행 등)
	생애 디자인팀	<ul style="list-style-type: none"> ▶ 시민대학 핵심사업 생애주기별 교육과정 종합기획·예산 및 성과관리 【7학년교실 / 넥스트아카데미 / 인생디자인학교 / 청년포트폴리오 / 주인공학교】 ▶ 생애주기별 교육과정 운영 및 고도화 - 교육과정 및 운영 매뉴얼 개발, 협업 및 자문기관 발굴·관리 등 - 지역 기반 종합사회복지관 등 기관 연계 7학년교실 사업 운영 ▶ 생애주기별 교육과정 통합 홍보 및 대내외 행정 대응 ▶ 사업별 자문위원회, 실무협의회 등 운영체계 구축 및 관리 ▶ 사업별 행사 기획 및 참여자 관리 운영 	
감사팀	<ul style="list-style-type: none"> ▶ 청렴·감사 부패방지 시책업무 ▶ 내·외부 감사 및 조사업무 ▶ 공직기강 확립 및 행동강령 이행실태 점검 관리 ▶ 일상감사제도 관리 및 점검, 모니터링 ▶ 부조리통합신고, 응답소 등 내·외부 제보 대응관리, 소송관리 업무 ▶ 국민권익위원회 등 제도개선 권고과제 이행 및 관리 		

□ 이사회 현황

○ 구성 및 기능

명 칭	구 성	기 능
서울특별시 평생교육진흥원 이사회	<ul style="list-style-type: none"> ○ 임원 : 11인 <이사 : 9인> - 이 사 장 1명 - 상임이사 1명 - 비상임이사 4명 - 당연직이사 3명 <감사 : 2인> - 비상임감사 1명 - 당연직감사 1명 	<ul style="list-style-type: none"> ○ 재단의 업무에 관한 주요 사항 심의·의결 - 사업계획, 예산, 결산, 차입금 및 자산의 취득·처분과 관리에 관한 사항 - 정관의 개정에 관한 사항 - 법인의 해산에 관한 사항 - 임원의 임면에 관한 사항 - 사업에 관한 사항

○ 임원 현황

연번	성 명	구분	주요 경력	비고
1	김미라	이사장 (비상임)	<ul style="list-style-type: none"> • 서울여대 언론영상학부 교수 • 서울시 민선8기 시정 고문 	
2	한용진	원장 (상임)	<ul style="list-style-type: none"> • 前 고려대 교육학과 교수 • 前 고려대 평생교육원장, 교육대학원장 	
3	곽도연	이사 (비상임)	<ul style="list-style-type: none"> • (주)커뮤니케이션즈 온 대표 • 前 (주)프레인글로벌 이사 	
4	유영만	이사 (비상임)	<ul style="list-style-type: none"> • 한양대 교육공학 교수 • 前 안동대 교육공학 조교수 	
5	윤창국	이사 (비상임)	<ul style="list-style-type: none"> • 숙명여대 교육학부 교수 • 前 국가평생교육진흥원 선임전문원 	
6	이규원	이사 (비상임)	<ul style="list-style-type: none"> • 前 한국방송공사 KBS 아나운서 • 이화여대 커뮤니케이션 미디어학부 초빙교수 	
7	정진우	이사 (당연직)	<ul style="list-style-type: none"> • 서울시 평생교육국장 	
8	정지숙	이사 (당연직)	<ul style="list-style-type: none"> • 서울시교육청 평생진로교육국장 	
9	강석	이사 (당연직)	<ul style="list-style-type: none"> • 서울시 재정기획관 	
10	황성현	감사 (비상임)	<ul style="list-style-type: none"> • 법률사무소 로마 대표변호사 • 前 서울특별시 시장실 법무보좌관 	
11	최소정	감사 (당연직)	<ul style="list-style-type: none"> • 서울시 평생교육과장 	

□ **예산현황**(’26. 1월 말 기준)

○ 세입예산 : 17,403백만원

- 출연금 15,119백만원, 잉여금 1,247백만원, 사업수입(수탁대행사업비) 1,037백만원

○ **세출예산**

(단위 : 백만원, 2025년 최종예산)

구 분	주요내역	2025년	2026년	증 감
합 계	-	12,884	17,403	4,519
일반관리비		5,973	6,898	925
인건비	- 급여, 제수당, 퇴직급여 등	4,067	4,718	651
운영경비	- 복리후생비, 공공요금, 임차료 등	1,906	2,180	274
사업비 (고유사업)		6,256	9,262	3,006
대학연계 평생교육 체계 강화	1. 서울마이칼리지 운영 2. 대학연계 평생교육 고도화 및 확산	964	1,062	98
평생교육 문화확산 및 정책개발	1. 서울형 평생학습 동기부여 및 문화 확산 2. 서울시 평생교육 정책 과제 연구·개발	711	872	161
광역 평생학습 체계 강화 및 교육약자 지원	1. 광역 평생학습연수센터 운영 2. 광역 평생학습 체계 강화 3. 약자동행을 위한 문해교육 강화 4. 서울시 장애인 평생교육거점기관 운영	412	624	212
서울시민대학 캠퍼스 사업 운영	1. 중부권 캠퍼스 사업 운영 2. 동남권 캠퍼스 사업 운영 3. 모두의학교 캠퍼스 사업 운영 4. 다시가는 캠퍼스 사업 운영 5. 온라인 시민대학 운영	766	1,032	266
생애주기별 사업 운영	1. 주인공학교 운영 2. 청년포트폴리오학교 운영 3. 4050 인생디자인학교 운영 4. 넥스트 아카데미 운영 5. 7학년 교실 운영	1,022	964	△58
시민대학 성과관리 및 활성화	1. 명예시민학위제 운영 2. 시민대학 시민커뮤니티 운영 3. 시민대학 인적자원 발굴 및 지원 4. 시민대학 통합 홍보 추진	502	450	△54
시민대학 캠퍼스 시설 운영	1. 중부권 캠퍼스 시설 및 공간 관리 2. 동남권 캠퍼스 시설 및 공간 관리 3. 모두의학교 캠퍼스 시설 및 공간 관리 4. 다시가는 캠퍼스 시설 및 공간 관리 5. 액티브 시니어 특화교육공간 조성 및 관리	1,879	4,258	2,379
예비비(보급예비비)		655	206	△449
인건비	인건비	562	170	△392
운영경비	운영경비	93	36	△57
수탁대행사업비		-	1,037	1,037
[대행] 평생교육이용권(바우처) 지원	평생교육이용권(바우처) 지원	-	595	595
[수탁] 서울 리(RE)테크 운영	서울 리(RE)테크 운영	-	442	442

□ 사업현황

○ 7대 정책사업, 27개 고유사업(9,262백만원), 2개 수탁대행사업(1,037백만원)

(단위 : 천원)

영역	사업명		사업예산(안)
고유사업비 합계			9,262,326
대학연계 평생교육 체계 강화	소 계		1,062,040
	1	서울마이칼리지 운영(대학과 학점연계형 평생교육) - 대학의 전문성과 인프라를 활용한 진로 탐색·전환 교육을 통해 시민의 진로 설계를 지원, 평생직업교육의 체계적 경로 제공	875,675
	2	대학연계 평생교육 고도화 및 확산 - 서울마이칼리지 사업 활성화를 위한 홍보 및 지속가능한 평생교육 협력체계를 위한 대학연계 네트워크 구축	186,365
평생교육 문화 확산 및 정책개발	소 계		872,435
	1	서울형 평생학습 동기부여 및 문화 확산 - 각종 미디어 채널을 연계한 대시민 커뮤니케이션 활동을 통해 서울 평생교육 정보 접근성 강화 및 평생교육 대중화 기반 마련	441,900
	2	서울시 평생교육 정책 과제 연구·개발 - 시민 체감도 높은 평생교육 정책과제 발굴과 현장 중심의 실증적 연구·개발로 변화하는 정책환경에 능동적으로 대응	430,535
광역평생학습 체계 강화 및 교육약자 지원	소 계		624,270
	1	광역 평생학습연수센터 운영 - 평생교육 관계자의 역량강화 지원 및 빠르게 변화하는 사회 요구 대응을 위한 평생학습연수센터 운영으로 서울 평생교육 경쟁력 강화 추진	346,785
	2	광역 평생학습 체계 강화 - 광역차원의 전략적 평생학습 체계 구축을 위해 광역-기초-지역자원 간 연계를 강화하고, 지속가능한 평생교육 생태계를 조성	8,600
	3	약자 동행을 위한 문해교육 강화 - 디지털 문해교육 프로그램 운영을 근거리에서 지원하고, 서울 시민이 언제 어디서나 쉽게 문해교육을 받을 수 있도록 하고자 함	245,790
	4	서울시 장애인 평생교육 거점기관 운영 - 장애인 평생교육 협력 네트워크 구축, 관계자 전문 연수 등 지원으로 서울시 장애인 평생교육 다양성 모색 및 활성화 기반 조성	23,095
서울시민대학 캠퍼스 사업 운영	소 계		1,032,065
	1	중부권 캠퍼스 사업 운영 - 시민의 인문역량 강화를 위한 평생교육 기회를 제공하고, 서울의 다양한 공공·문화 인프라를 활용한 프로그램을 운영	257,720
	2	동남권 캠퍼스 사업 운영 - 동남권역의 평생교육 참여 기회 확대를 위한 인문학 기반 정규과정 및 캠퍼스 특화과정 운영	228,840
	3	모두의학교 캠퍼스 사업 운영 - 시민 인문·교양 역량과 미래 성장동력 강화, 인근 지역주민의 학습 참여 기회를 넓히기 위한 모두의학교 캠퍼스 프로그램 운영	228,500
	4	다시가는 캠퍼스 사업 운영 - 미래 대응 역량 및 생애 기초역량 강화를 위한 정규과정, 자기돌봄 및 회복력을 높이는 웰에이징 특화 라운지 프로그램 운영	228,980
	5	온라인 시민대학 운영 - 비대면 평생학습 콘텐츠 제작 및 플랫폼 운영을 통한 서울시민의 학습 참여 기회 확대 및 시민대학 인지도 제고	88,025

영역	사업명		사업예산(안)
생애주기별 사업 운영	소 계		964,360
	1	주인공학교 운영 - 청소년기 맞춤형 평생교육 프로그램을 기획·제공, 자기주도적 역량과 함께 사회성, 창의성, 긍정적 자아개념을 균형 있게 함양할 수 있도록 지원	74,830
	2	청년포트폴리오학교 운영 - 시시대 청년의 변화 대응력 및 직업 현장의 통용성 확보를 위해 경험 인증형 포트폴리오학교 운영, 경험관리 설계와 자립역량 강화 지원	20,440
	3	4050 인생디자인학교 운영 - 중장년 세대의 재도약 가능성을 높일 수 있도록 생애전환기 역량개발을 지원하는 맞춤형 종합 교육과정 4050 인생디자인학교 운영	244,470
	4	넥스트 아카데미 운영 - 본격 은퇴를 앞둔 제2차 베이비붐 세대(64~74년생)의 전문성이 다음 세대의 미래설계에 활용되도록, 5060 대상 커뮤니티 기반 특화 사업 추진	109,620
	5	7학년 교실 운영 - 7080 시니어 세대를 위한 평생교육 프로그램 확산 및 행복한 노년기 지원	515,000
시민대학 성과 관리 및 활성화	소 계		448,900
	1	명예시민학위제 운영 - 단계별 학습 기회제공 및 학습 경로 확대를 위한 명예시민학위제를 운영함으로써 시민의 지속적인 배움에 대한 동기 부여 및 학습의욕 고취	195,765
	2	시민대학 시민커뮤니티 운영 - 시민의 능동적인 평생학습 문화 조성 및 확산을 위한 시민대학 캠퍼스 기반 시민 커뮤니티 발굴 및 지원	40,635
	3	시민대학 인적자원 발굴 및 지원 - 시대변화에 발맞춘 교육과정 기획 및 시민의 학습수요 충족을 위한 인적자원 지속 발굴·관리, 분야별 전문가로 구성된 자문단을 위촉·운영	24,735
	4	시민대학 통합 홍보 추진 - 서울시민대학 사업 운영 내실화 및 효율성 증대, 시민 참여 확대를 위한 사업 성과 관리 체계 운영과 전략적 통합 홍보 추진	187,765
시민대학 캠퍼스 시설 운영	소 계		4,258,256
	1	중부권 캠퍼스 시설 및 공간 관리 - 서울시민대학 중부권 캠퍼스의 시민 친화적 학습환경을 조성하여 안전하고 안정적인 시설 관리 및 운영	175,141
	2	동남권 캠퍼스 시설 및 공간 관리 - 서울시민대학 동남권 캠퍼스의 시민 친화적 학습환경을 조성하여 안전하고 안정적인 시설 관리 및 운영	415,886
	3	모두의학교 캠퍼스 시설 및 공간 관리 - 서울시민대학 모두의학교 캠퍼스의 시민 친화적 학습환경을 조성하여 안전하고 안정적인 시설 관리 및 운영	168,881
	4	다시가는 캠퍼스 시설 및 공간관리 - 노후화된 다시가는 캠퍼스 시설을 안전하고, 쾌적한 학습환경을 제공할 수 있는 시민친화적인 학습 공간으로 조성 및 관리하고자 함	1,333,320
	5	액티브 시니어 특화교육공간 조성 및 관리 - 건강하고, 능동적이며, 문화적 여가와 배움에 대한 수요가 높은 세대로 변화하고 있는 시니어를 위한 '쉽·회복·성장' 연결의 여가문화공간(웰니스) 공간 조성 추진	2,165,028
수탁대행사업비 합계			1,036,839
수탁대행 사업 운영	소 계		1,036,839
	1	[대행] 평생교육이용권(바우처) 지원 - 취약계층 성인을 대상으로 평생교육 참여기회를 제공하여 격차 해소에 기여하기 위한 평생교육이용권(바우처) 지원 사업 운영	595,087
	2	[수탁] 서울 리(RE)테크 운영 - 중장년·노년층의 경제교육 및 맞춤형 재무상담 제공을 위한 서울 리[Re]테크 사업 운영	441,752

2026년 정책목표

II. 2026년 정책목표

미션	미래 평생학습 생태계 구현
비전	시민과 함께 미래를 여는 글로벌 평생학습 선도기관
핵심가치	혁신성 고유성 균형성 연결성
경영목표	시민 학습권 보장 학습생태계 확장 평생학습 전문성 강화 창의 인화 경영

핵심 목표	<p>평생학습 대중화로 시민의 삶을 풍요롭게</p> <p>실천(3C) : 연계하고(Connect), 협력하며(Collaborate), 공헌하는(Contribute) 서평원</p>
-------	--

추진 과제	<p>① 대학연계 평생교육 체계 강화</p> <ul style="list-style-type: none"> - 서울마이칼리지 운영 - 대학연계 평생교육 고도화 및 확산 	<p>② 평생교육 문화 확산 및 정책개발</p> <ul style="list-style-type: none"> - 서울형 평생학습 동기부여 및 문화 확산 - 서울시 평생교육 정책 과제 연구·개발
	<p>③ 광역 평생학습 체계 강화 및 교육약자지원</p> <ul style="list-style-type: none"> - 광역 평생학습연수센터 운영 - 광역 평생학습 체계 강화 - 약자동행을 위한 문해교육 강화 - 서울시 장애인 평생교육거점기관 운영 	<p>④ 서울시민대학 캠퍼스 사업 운영</p> <ul style="list-style-type: none"> - 중부권 캠퍼스 사업 운영 - 동남권 캠퍼스 사업 운영 - 모두의학교 캠퍼스 사업 운영 - 다시가는 캠퍼스 사업 운영 - 온라인 시민대학 운영
	<p>⑤ 생애주기별 사업 운영</p> <ul style="list-style-type: none"> - 주인공학교 운영 - 청년포트폴리오학교 운영 - 4050 인생디자인학교 운영 - 넥스트 아카데미 운영 - 7학년 교실 운영 	<p>⑥ 시민대학 성과관리 및 활성화</p> <ul style="list-style-type: none"> - 명예시민학위제 운영 - 시민대학 시민커뮤니티 운영 - 시민대학 인적자원 발굴 및 지원 - 시민대학 통합 홍보 추진
	<p>⑦ 시민대학 캠퍼스 시설 운영</p> <ul style="list-style-type: none"> - 중부권 캠퍼스 시설 및 공간 관리 - 동남권 캠퍼스 시설 및 공간 관리 - 모두의학교 캠퍼스 시설 및 공간 관리 - 다시가는 캠퍼스 시설 및 공간 관리 - 액티브 시니어 특화교육공간 조성 및 관리 	<p>수탁대행 사업</p> <ul style="list-style-type: none"> - 평생교육이용권(바우처) 지원 - 서울 리(RE) 테크 운영

2026년 중점사업 보고

< 생애주기 평생교육 운영 > **매 력**

- 1 7학년 교실 운영 **확 대** 9988 서울 프로젝트
- 2 넥스트 아카데미 운영 **확 대**
- 3 4050 인생디자인학교 운영
- 4 주인공학교 · 청년포트폴리오학교 운영

< AI 평생교육 강화 >

- 5 AI 기반 광역 평생학습 연수센터 운영 **신 규**
- 6 서울 AI 평생교육 박람회 개최 **신 규**

< 약자동행 평생교육 지원 강화 > **동 행**

- 7 문해교육 및 장애인 평생교육 강화
- 8 서울 평생교육 이용권(바우처) 지원

생애주기 평생교육 운영

1

다시가는 학교, 7학년 교실 운영

확대

9988 서울 프로젝트

시민대학본부장: 김혜영 ☎739-4459 생애디자인팀장: 김지혜 ☎442-6830 담당:정민제 ☎6823

□ 사업개요

- 추진근거 : 평생교육법 제20조의3(노인평생교육시설 설치 등)
- 사업목적 : 고령층의 사회적 관계 확장 및 노후 준비 지원

구분	기존 고령층 평생교육	다시가는 학교, 7학년교실
운영구조	단기 강좌 중심 프로그램	학급 기반 연간 운영(입학-학습-졸업)
교육초점	취미·여가·건강 등 개별활동	삶의 전환기에 필요한 관계·역할·활동 재구성
정책성과	개인 만족 및 여가 지원	고립 완화·관계 형성·사회참여로의 연결

- 사 업 비 : 515백만원

□ 그간 성과 및 개선방향

- 학급형 고령층 생애전환형 평생학습 모델의 안정적 정착
 - ('23년~'24년) 2개 캠퍼스(모두의학교·동남권) / 28개 프로그램, 참여자 85명
 - (2025년) 서울시민대학 4개 캠퍼스, 56개 프로그램, 참여자 215명, 만족도 97점



구분	2023년	2024년	2025년	합 계
캠퍼스	모두의학교 캠퍼스	모두의학교 캠퍼스, 동남권 캠퍼스	시민대학 4개캠퍼스	7개
프로그램	8개	20개	56개	84개
참여인원	20명	65명	215명	300명

- 캠퍼스 중심 운영에서 생활권 기반 확산 운영으로의 전환 필요
 - 고령층의 접근성을 높이고 참여 기회를 확대하기 위해 운영 범위를 생활권 단위로 확장하여, 7학년교실을 시민 일상 속 평생학습 모델로 발전 방향 모색

□ 추진계획

○ 7학년교실 운영 체계



○ 시민대학 4개 캠퍼스 기반 7학년교실 안정적 운영 및 고도화 추진

- 시민대학 4개 캠퍼스 학급 기반 연간 운영 체계 유지 및 사업의 안정성 확보
- 신규반·선배반 이원 운영을 통한 학습 단계별 참여 구조 정착 및 학습 지속성 강화
- 참여형·체험형 교육과정 중심 운영으로 고령층 학습 특성에 적합한 교육 품질 제고

○ 생활권 기반 신규 10개 기관 확대 운영을 통한 참여 기회 확대

- 복지관·자치구 평생학습관 등 지역 거점기관을 활용한 도보 생활권 내 학습 참여 기회 확대
- 캠퍼스 접근이 어려운 고령층 대상 생활권 기반 7학년교실 운영 모델 확산
- 지역 여건을 고려한 운영을 통해 시민대학 고령층 평생학습의 지역 확장 기반 마련

○ 캠퍼스·지역 거점 간 동일 품질 운영 체계 구축

- 캠퍼스와 지역 거점에서 동일한 교육 경험을 제공할 수 있도록 운영 기준 정립
- 운영 방식의 차이를 최소화하여 지역 간 교육 품질 격차 해소 및 사업 신뢰도 제고

※ 예산집행계획

(단위 : 백만원)

사업명	예산액	집행 예정액			
		1분기	2분기	3분기	4분기
7학년 교실 운영	515	39	41	36	399

□ 추진일정

- 7학년 교실 신규 운영기관(10개소) 선정 및 통합 홍보 : '26. 2~3월
- 7학년 교실 입학식 : '26. 4월
- 7학년 교실 교육과정 운영 : '26. 4~11월
- 7학년 교실 성과공유회 및 졸업식 : '26. 12월

□ 사업개요

○ 추진근거

- 「평생교육법」 제5조(국가 및 지방자치단체의 의무)
- 「서울특별시 평생교육진흥에 관한 조례」 제3조(평생교육 진흥책무), 제18조(서울특별시 평생교육진흥원 사업)

○ 사업목적 : 5060 액티브 시니어의 커뮤니티 기반 프로젝트 학습을 통한 공공기여형 평생학습 모델 구현

○ 사업비 : 109백만원

□ 그간 성과

- 서울시민대학 넥스트 아카데미 1기 추진계획 수립('25.6.27.)
 - 넥스트 아카데미 1기 교육과정 운영('25.9.~11.)
 - 넥스트 아카데미 1기 공공기여 프로젝트 수행('25.11.~12.)
 - 10강좌 33회차 운영, 누적 참여 222명
 - 공공기여 프로젝트* 32개 추진, 넥스트 세대 사회적 영향력 573명
- * 온라인 동영상 콘텐츠 20개 개발, 오프라인 경험·지혜 공유교실 12개 강좌 진행



【 넥스트 클래스 운영 】



【 넥스트 프로젝트 수행 】



【 넥스트 커리어 네트워크 】

□ 추진 방향

전문성과 경험으로 미래 세대와 연결되는 한국형 U3A 지식 네트워크 형성

[한국형 U3A 모델 구현]

대학기업·전문기관과의 연계를 통해 미래 의제 중심으로 최고 지성과 토론하고 탐구

[세대연결 공유 프로젝트]

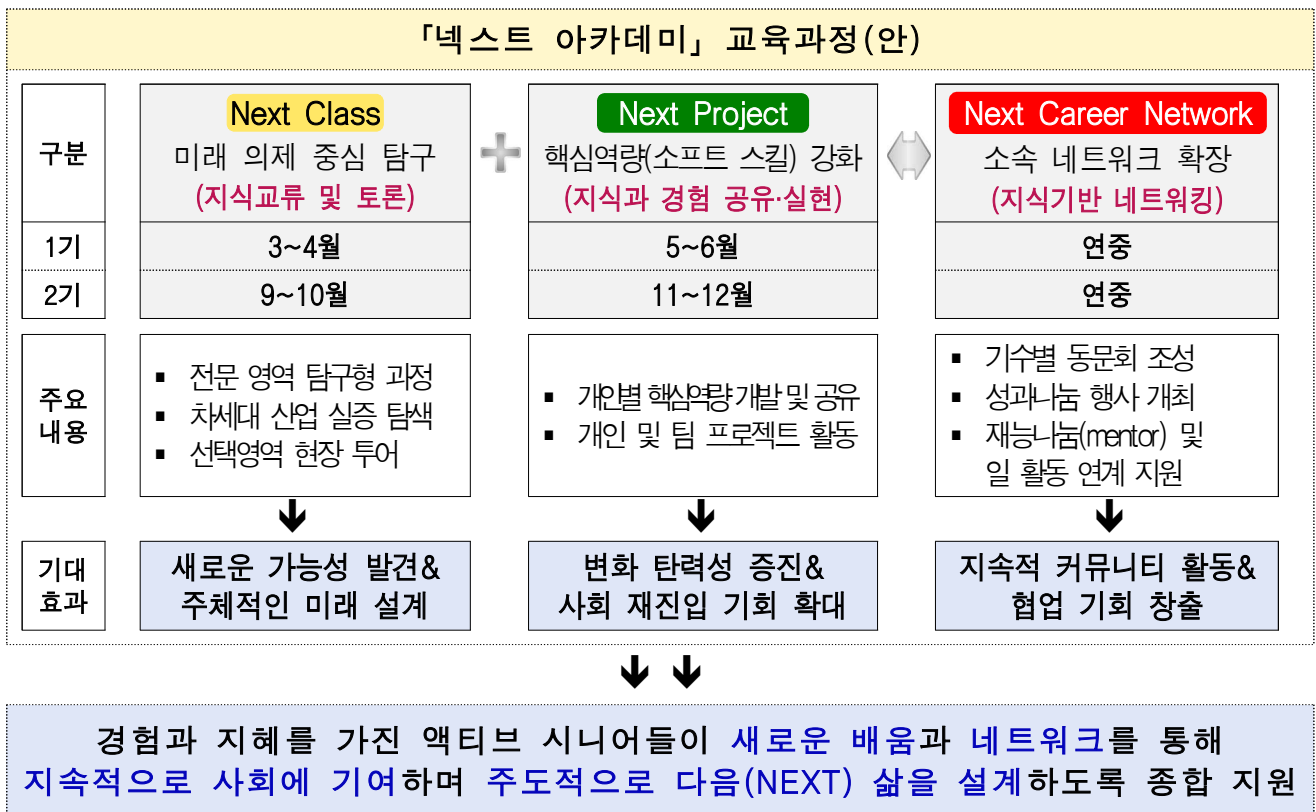
액티브시니어의 지식·경험을 미래 세대에 공유 및 전달하기 위한 기반 조성

[지속가능한 커뮤니티]

동문회 기반의 지속적인 실질적 사회 공공 기여와 자기주도적 새로운 역할 창출

□ 추진계획

- (의제 탐구 확장) 대학 및 전문기관 연계 전문 영역 심화 학습 '넥스트 클래스 운영'
 - 미래 사회와 세대에 기여할 수 있는 의제(역사문화, 인문학, 환경, A·디지털) 중심 토론형 탐구
 - 경력 전환기 커리어 재설계를 통한 공공기여 통합 역량 강화
- (프로젝트 활성화) 의제의 실제화, 실행화를 통한 공공기여 '넥스트 프로젝트 운영'
 - 의제 중심 실천 임팩트 활동(캠페인 전개, 강연, 정책제안, 공익비즈니스 모델 설계 등) 구체화
 - MVP(Minimum Viable Product) 실행을 통한 공공기여 영향력 및 지속가능성 피드백
- (동문 연대 강화) 1기 활동 연계 운영-2기 매칭 활동으로 커리어 네트워킹 지원



※ 예산집행계획

(단위 : 백만원)

사업명	예산액	집행 예정액			
		1분기	2분기	3분기	4분기
넥스트 아카데미 운영	109	3	13	11	82

□ 추진일정

- 1기 참여자 교육과정 및 프로젝트 운영 : '26. 3~6월
- 2기 참여자 모집·선발 : '26. 7~8월
- 2기 참여자 교육과정 및 프로젝트 운영 : '26. 9~12월

□ 사업개요

- 추진근거 : 전환기 중장년 집중지원 프로젝트, 서울런 4050 추진계획(시장방침, '22.12.30)
- 사업목적 : 생애전환기 기초역량 증진 및 실행력 강화 중심 교육지원
- 사업비 : 224백만원

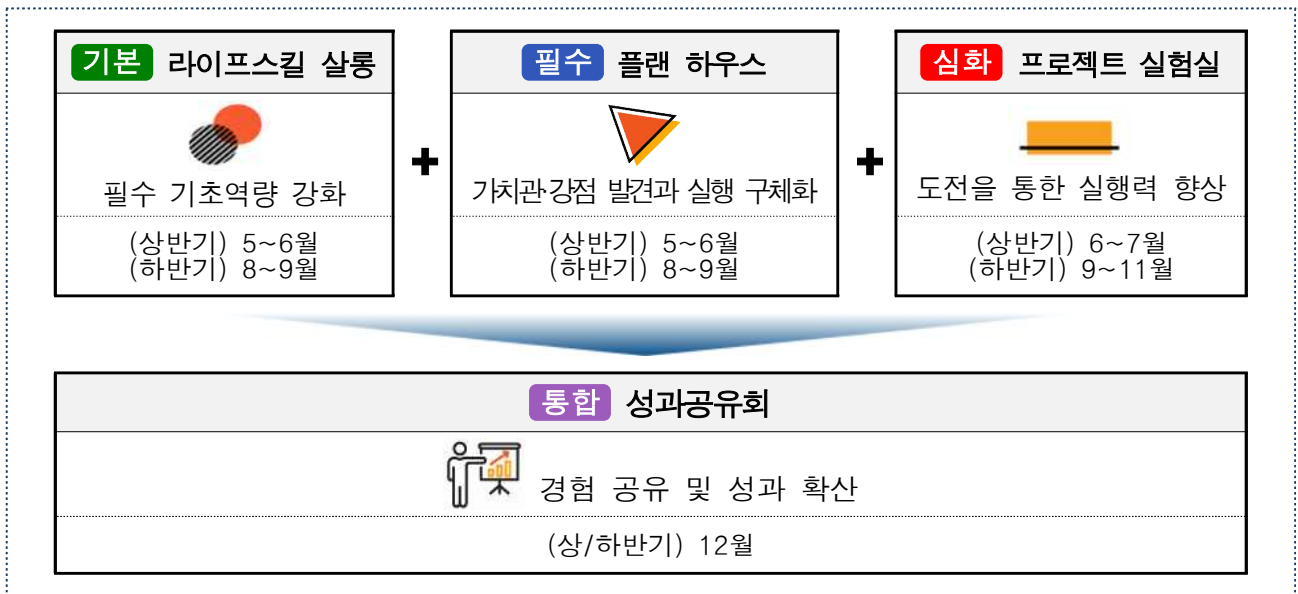
□ 그간 성과 및 개선방향

- 인생디자인학교 교육과정 및 운영체제 개발('23.4.~11.)
- 중장년 미래 인생설계 의견 수렴 포럼 개최('23.7.~12.)
- 1차 연도 4050 인생디자인학교 교육과정 운영 및 성과공유회 개최('24.3.~11.)
 - 2024년 총 53개 프로그램 운영, 438명 시민 참여
- 2차 연도 4050 인생디자인학교 교육과정 운영 및 성과공유회 개최('25.3.~12.)
 - 2025년 총 90개 프로그램 운영, 748명 시민 참여

교육과정 구분	기본 라이프스킬 살롱·플랜 하우스	심화 프로젝트 실험실(6주)
상반기(5~7월)	입학생	257명
하반기(8~11월)		188명
합 계	545명	203명

- 시민참여 기회 확대 및 교육 접근성 강화, 캠퍼스(동남권·다시가는캠퍼스) 간 경계를 허무는 통합 운영체제 구축 **신규**
 - '25년 2개 거점을 둔 양적 확산의 성과를 바탕으로 통합기획-표준관리 체제 전환
 - 운영자원의 효율적 배분과 모든 캠퍼스에서 인생디자인학교만의 고유가치를 동일하게 경험할 수 있는 질적 내실화 실현
- “배움에서 실행으로”, “수혜자에서 조력자로” 평생학습 선순환 체제 도입 **신규**
 - 프로젝트 실험실 일환의 ‘퍼실리테이터 양성’ 도전 프로젝트 운영으로 차기 인생디자인학교 운영 동력으로 환류
 - '26년 인생디자인학교 프로젝트 실험실 퍼실리테이터 활동 연계 기회 제공

□ 추진계획




경험 공유 및 성과 확산

(상/하반기) 12월

- **(라이프스킬 살롱)** 생애전환기 필수역량 강화를 위한 참여형 학습
 - 5가지 영역(일/미래기술/건강/관계/취향)별 강연, 체험, 워크숍 등 맞춤형 교육 제공
 - 생애전환기에 필요한 사고와 관점, 기술과 역량 확장
- **(플랜 하우스)** 생애전환기 도전의 기획력을 높이는 체험 워크숍
 - 삶의 핵심가치, 핵심역량(강점) 발견을 통한 구체적인 액션플랜 설계
 - 살롱과 실험실을 연결하는 과정으로 자기탐색과 성찰을 통한 도전 프로젝트 구체화
- **(프로젝트 실험실)** 생애전환기 변화의 실행력을 기르는 실천 프로젝트
 - 자기주도적 프로젝트 기획·실행을 위한 맞춤 가이드 지원
 - 생애전환기에 필요한 도전과 시도를 통한 실행·변화의 경험 제공
- **(성과공유회)** 상호 인정과 연결을 통한 지지 네트워크 구축, 학교모델의 대외 확산

※ 예산집행계획

(단위 : 백만원)

사업명	예산액	집행예정액			
		1분기	2분기	3분기	4분기
4050 인생디자인학교 운영	244	21	93	93	37

□ 추진일정

- 상반기 참여자 모집 및 교육과정 운영 : '26. 3~7월
- 하반기 참여자 모집 및 교육과정 운영 : '26. 7~11월
- 4050 인생디자인학교 성과공유회 운영 : '26. 12월

4

주인공학교·청년포트폴리오학교 운영

시민대학본부장: 김혜영 ☎739-4459 생애디자인팀장: 김지혜 ☎442-6830 담당: 김지예, 박지혜 ☎6837, 6833

□ 사업개요

- 추진근거 : 서울시 평생교육 2030 기본계획(행정1부시장 방침 제240호, '21. 12. 22.)
- 사업목적 : 청소년·청년의 발달 과정과 변화 환경을 고려한 경험 중심 성장 지원
- 사업비 : 95백만원

□ 그간 성과 및 개선방향

- 주인공학교 교육과정 모두의학교를 시작으로 운영 기반 구축('21.)
- 주인공학교 교육과정 서울시민대학 동남권 캠퍼스로 확대 운영('24.)
 - 2025년 총 18개 프로그램 운영, 371명 서울 청소년 참여
- 청년포트폴리오학교 교육과정 서울시민대학 동남권 캠퍼스에서 신규 운영('24.)
 - 2025년 총 13개 프로그램 운영, 176명 서울 청년 참여

2025년 성과 구분	주인공학교	청년포트폴리오학교
강좌 수	18개	13개
참여 인원	371명	176명



【 주인공학교 동남권 캠퍼스 운영 】



【 주인공학교 모두의학교 캠퍼스 운영 】



【 청년포트폴리오 운영 】

- (주인공학교) 캠퍼스별 특화 영역(동남권-시민·사회/모두의학교-문화예술/다시가는-생태·과학)과 AI 기술을 융합하여 학습자 중심 실습형·프로젝트형 프로그램 운영
- (청년포트폴리오학교) 사업 구조 체계화 및 청년 활동 범위 접근성 강화를 위한 운영 기반 변화

구분	'25년 추진 방법	'26년 추진 방법
주인공학교	학교 및 기관 연계	학교 및 기관연계 + AI 활용 융합 교육과정
청년포트폴리오학교	동남권 캠퍼스 운영	다시가는 캠퍼스 + 대학 연계 운영

□ 추진계획

○ [청소년기] 진로 탐색 및 생애 역량 강화 프로그램 운영

- (학교연계) 권역별 캠퍼스의 특화 사업을 바탕으로 중·고등학교 연계 맞춤형 프로그램 운영 및 신규 연계 학교 확대

※ 현황: (동남권) 고덕중, 동북고, (모두의학교) 난곡중, 대림중, 독산고, 문성중, 성보중

- (기관연계) 청소년 전문 기관과 연계하여 활동형 단기 캠프를 운영함으로써 자아 탐색부터 진로 의사결정력에 이르는 자기설계 역량을 함양
- (방학특강) 청소년의 학습 공백기를 최소화하고 자기주도적 성장의 기회를 확대하기 위하여 캠퍼스별 특화 주제를 다룬 실천형 방학특강 기획·운영

○ [청년기] 사회진입과 성공적 청년기 이행을 위한 맞춤형 프로그램 운영

- (포트폴리오 클래스) 청년의 다양한 유·무형의 경험을 강점 발견에 기반하여 체계적으로 자료화하는 실습형 교육 프로그램 운영
- (포트폴리오 오피스·포커스) 체험을 통한 네트워킹 및 커뮤니티 주도 참여형 프로그램 운영

※ 예산집행계획

(단위 : 백만원)

사업명	예산액	집행예정액			
		1분기	2분기	3분기	4분기
주인공학교 운영	75	3	16	35	21
청년포트폴리오학교 운영	20	3	5	6	6

□ 추진일정

- 주인공학교 학교연계 참여자 모집 및 교육과정 운영 : '26. 2~12월
- 주인공학교 기관연계 및 방학특강 참여자 모집 및 교육과정 운영 : '26. 7~8월, 12월
- 청년포트폴리오학교 참여자 모집 및 교육과정 운영 : '26. 3~12월

AI 평생교육 강화

5

AI 기반 광역 평생학습 연수센터 운영

신규

기획조정본부장: 김종선 ☎719-6089 지역평생교육팀장: 최종성 ☎889-7685 담당: 김수민, 한지승 ☎7686, 7689

□ 사업개요

○ 추진근거

- 평생교육법 제20조(시·도평생교육진흥원의 운영) 제②항 8. 평생교육 관계자의 역량강화 지원
- 서울특별시 평생교육진흥에 관한 조례 제18조(서울특별시 평생교육진흥원 사업)

○ 사업목적

- 서울시 내 평생학습 자원 증가에 대응하며, 평생교육의 질과 직결되는 전문성 강화 지원으로 서울시 평생교육 경쟁력 확보

○ 사업비: 287백만원

□ 추진 배경 및 필요성

○ 평생학습 양적 증가로 교육의 질과 직결되는 평생교육 전문성 강화 요구 증대 및 평생교육 인재개발 시스템 필요

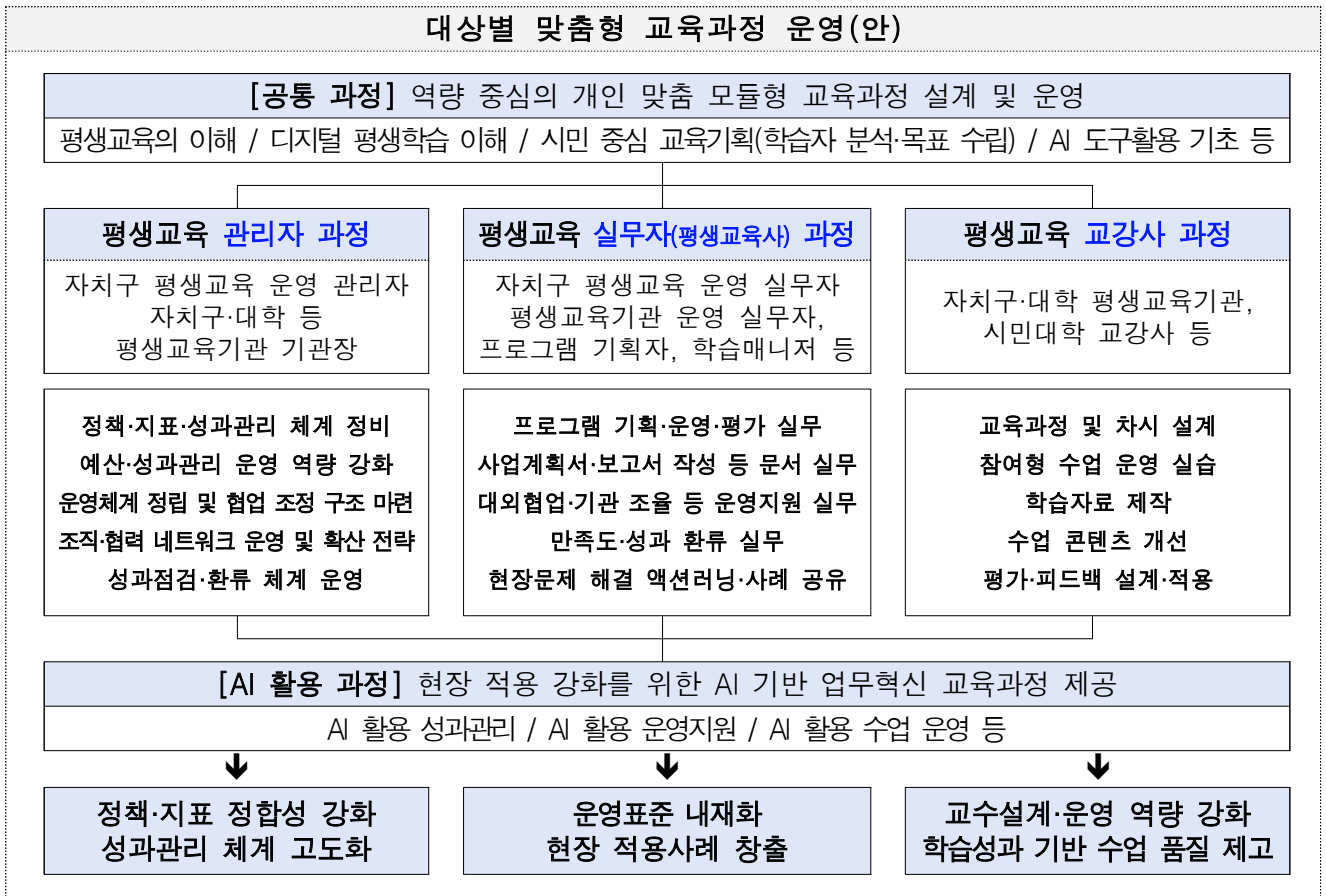
- 서울시 평생교육 인프라 및 인적자원 전국 최대 보유 (평생교육기관 1,929개소) 하고 있지만, 체계적인 지원 체제 부재 ※'24년 평생교육통계자료
- 지역 평생교육 서비스 질 제고를 위한 광역 단위의 지원 기능 강화 법적 요구 ※평생교육법 제20조(시·도평생교육진흥원의 운영 등) 평생교육 관계자의 역량강화 지원 [시행 2024. 4. 19.]

○ 「미래평생학습 연수체제 개발 연구」 결과, '현장 기반 교육과정', '경험 학습 중심', '성과순환형 운영' 등이 연수 체계 핵심 요소로 도출

- 교수역량 중심의 역량모델 및 활동경로별 연수모형 제시 → 경험·문제 기반의 연수 설계 필요성 확인
- AI 등 기술 활용은 경험기반 학습의 촉진자(LXP, 학습자 경험 플랫폼)로 작동해야 하며, 학습 지속성과 전이 효과를 위한 재진단 및 후속설계 강조

○ 향후 평생교육의 질적 도약을 위해, 기관 내 전담 연수기능 및 경험 중심 설계, 현장 적합성, 미래대응 역량을 모두 갖춘 서울형 모델 구축 시급

□ 추진체계



□ 추진계획

- **역량 진단 시스템 개발 및 개인 맞춤형 연수 경로 설계·운영**
 - 문제 기반 사례 설계, 동료 피드백, 실전 실습 등 몰입형 경험학습 모듈 개발
 - 개별 경력 설계(로드맵), 실전 프로젝트 연계 등 성과 환류형 연수 체계 마련
 - AI 기반 진단도구 개발 및 시범 적용, 진단 결과에 따른 맞춤형 학습경로 설계
- **데이터 기반 성과관리 체계 마련 및 지속적 재진단 및 학습 순환 모델 운영**
 - 학습 이력 및 활동 분석을 통한 개별 피드백 리포트 제공
 - 연수 후 사전·사후 역량변화 조사, 후속 학습 추천 연계, 장기 성장 기반 포트폴리오 제공
- **평생교육 관계자 대상별 맞춤형 연수 교육과정 운영(12개)**
 - [공통] 평생교육의 이해, 미래 평생학습 인사이트, AI 활용 교육 등
 - [관리자] 정책·지표·거버넌스, 예산·성과관리, 협력 네트워크 운영 등
 - [실무자] 프로그램 기획·운영·평가, 보고서/사업계획서, 현장 적용 실습 등
 - [교강사] 과정 설계, 참여형 수업 운영, 학습자료 제작 등 교수역량 강화 과정

< 세부 교육과정 운영(안) >

구분(개)		내용(안)		교육시간	일정
공통(3)		평생교육의 이해(법·제도, 정책)		3시간	3~4월
		서울형 미래 평생학습 인사이트		3시간	3월
		평생교육 현장 AI 활용 교육		8시간	9~10월
대상별 (8)	관리자 (2)	거버넌스	평생학습 생태계와 거버넌스	8시간	3~4월
		성과관리	데이터 기반 평생교육 성과 관리	8시간	7월
	실무자 (3)	평생교육사	평생학습도시 조성 과 네트워크	8시간	6~7월
		전체	지역 수요 분석 및 프로그램 홍보	8시간	3~4월
		전체	감정노동 관리와 회복탄력성	6시간	10월
	교강사 (3)	수업설계	성인학습자 이해 및 교수 설계	12시간	4~5월
		참여형 수업	참여형 수업 설계와 운영	12시간	6~7월
		콘텐츠	AI를 활용한 디지털 콘텐츠·자료 제작	12시간	8~9월
기타(1)		전체	[현장탐방] 평생학습 우수사례 인사이트 투어	12시간	10월
12개				100시간	3~10월

○ 연수 교육과정 이수자 대상 후속 지원 체계 마련

- 전문가-이수자 간 ‘멘토링 커뮤니티’ 시범 운영
- 이수자 공개강의 ‘오픈 클래스’ 시범 운영
- 연수 우수사례 공유 및 네트워킹을 위한 성과공유회 운영 등

※ 예산집행계획

(단위 : 백만원)

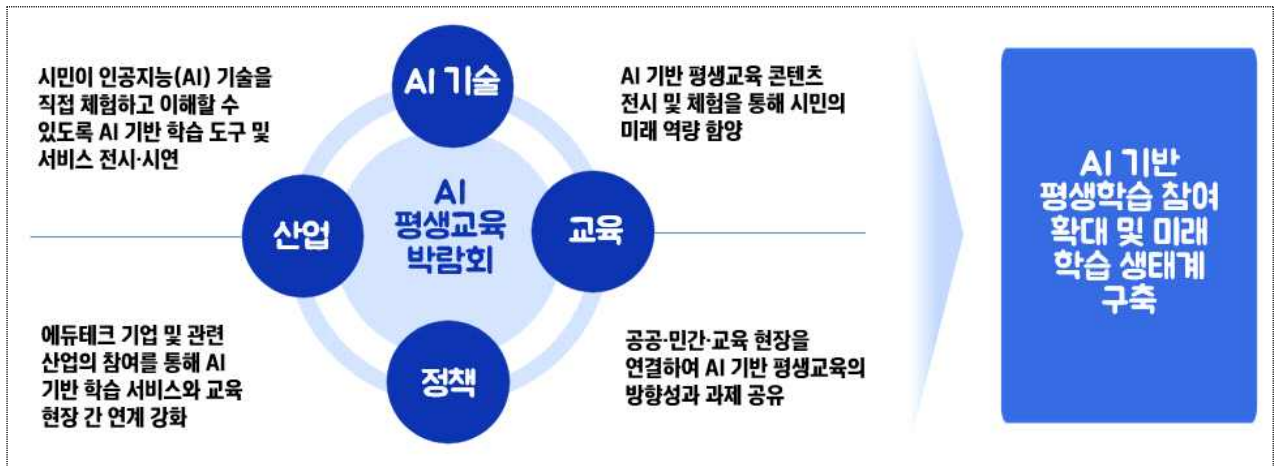
사업명	예산액	집행액			
		1분기	2분기	3분기	4분기
광역 평생학습연수센터 운영	287	7	131	141	8

□ 추진일정

- 광역 평생학습연수센터 추진계획 수립 : '26. 2월
- 광역 평생학습연수센터 교육과정 운영 : '26. 3~10월
- 광역 평생학습연수센터 결과 보고 : '26. 12월

□ 사업개요

- 추진근거 : 평생교육법 제20조(시·도평생교육진흥원의 운영 등)
- 사업목적 : 인공지능(AI) 기술과 교육·정책이 만나는 교류의 장 마련을 통한 AI 기반 평생학습 참여 확대 및 미래 학습 생태계 구축



- 사업비 : 250백만원

□ 그간 성과 및 개선방향

- 미래 평생학습사회 전환을 위한 연구·데이터 기반 축적
 - <서울시 평생교육정책 공급 및 수요조사>를 통해 시민의 학습 수요와 정책 환경을 분석하고, 평생교육 정책 기획을 위한 기초 데이터 지속 구축
 - <이슈포커스> 발행을 통해 미래사회 변화에 대응하는 평생학습 주요 이슈를 선제적으로 발굴하고 전략적 평생학습 아젠다 도출
 - '25년 「서울시평생교육진흥원 중장기 발전방안 연구」 등을 통해 미래사회 대응 평생교육의 역할과 추진 방향을 중·장기 관점에서 검토하고, 제도·사업·조직 전반의 개선 과제 연구
- 평생교육 현장 운영을 통한 AI 학습 체계 강화 및 고도화
 - 시민 대상 AI 프로그램을 지속 운영하며 현장 데이터를 축적하고, 학습 수요와 사회 변화 트렌드를 반영한 AI 평생학습 체계 강화

□ 추진계획(안)

- [연구·조사] AI 기술 활용 조사·연구 및 박람회 기획 기반 마련
 - 서울시 평생교육 AI 활용 가능성 및 방향 설정을 위한 기초조사·연구 추진
- [기획·협력] 박람회 콘텐츠 기획 및 협력 파트너 발굴
 - 전문가 자문 및 수요 조사 결과를 반영하여 주제, 구성 방향 및 주요 프로그램 기획
 - AI 평생교육 관련 교육기관, 기업, 공공·전문기관 등 협력 파트너 발굴
- [준비·실행] 미래 평생교육을 위한 AI 평생교육 박람회 개최

EXPO : Experience-eXplore-Participate-Onward (체험-탐색-참여-확장)

⇒ 체험(Experience)을 기반으로 생애주기별 AI 평생학습 활용 가능성을 탐색(eXplore)하고, 시민·교육·산업·공공의 참여(Participate)를 통해 미래 모델로 확장(Onward)을 도모하는 종합 박람회

- (Experience) AI 기반 평생학습을 시민이 직접 **체험**하는 참여형 박람회
 - AI를 학습하고(AI를 배우는), AI로 학습하는(AI를 활용하는) AI 학습 체험 공간 조성
- (eXplore) AI 시대 미래 평생교육의 방향과 가능성을 함께 **탐색**하는 논의의 장
 - AI 평생교육 관련 발제 및 우수사례 공유를 통한 평생학습의 역할과 정책 방향 논의
- (Participate) 시민·교육·산업·공공이 함께 **참여**하는 개방형 교류 박람회
 - 교육기관·기업·공공이 함께 참여하여 AI 평생교육 분야의 협력 가능성과 연계 방안 모색
- (Onward) 서울형 AI 평생학습 모델을 구체화하고 **확장**하는 박람회
 - 서울형 AI 평생학습 모델의 향후 발전 방향 논의 및 후속 기획 기반 마련



시민 참여형 AI 학습 챌린지

AI 평생교육 포럼

민·관·학 네트워킹

AI 평생교육 협업 사업추진

* 본 예시는 AI로 생성된 이미지입니다.

※ 예산집행계획

(단위 : 백만원)

사업명	예산액	집행액			
		1분기	2분기	3분기	4분기
서울 AI 평생교육 박람회 운영	250	4	134	2	110

□ 추진일정

- AI 평생교육 박람회 추진계획 수립 : '26. 2~3월
- AI 평생교육 관련 조사 연구 수행 : '26. 4~6월
- AI 평생교육 박람회 협력사 선정 및 운영 준비 : '26. 4~8월
- AI 평생교육 박람회 운영 : '26. 9월

약자동행 평생교육 지원 강화

7 문해교육 및 장애인 평생교육 강화 약자동행

기획조정본부장: 김종선 ☎719-6089 지역평생교육팀장: 최종성 ☎889-7685 담당: 최지혜, 이은진 ☎7688, 7687

□ 추진배경 및 추진계획

< 약자동행지수 교육·문화 분야 교육기회 확대 >

- 약자동행지수: 민선 8기 서울시정 핵심철학인 약자와의 동행 정책들이 시민들에게 실제 얼마나 도움됐는지 평가분석해 정책 효율성을 높이기 위해 세계 최초로 개발된 지수 - (교육·문화) 6. 교육 소외계층에 대한 동등한 교육기회 확대

⇒ 신(新) 마이너리티 교육 약자를 위한 사각지대 없는 평생교육 지원 필요!

- 서울시 문해교육센터 운영 (서울시 지정) ※ 사업비 : 342,010천원(국비 포함)

문해교육 현황

- 대한민국 18세 이상 성인 중 문해교육 잠재수요자는 8.5%(약 377만명)
 - ※ 출처: 2023년 성인문해능력조사 결과(교육부·국가평생교육진흥원)
 - ※ 전국 단위 조사에 근거한 수치로, 전국 표본 중 서울시 표본은 12%를 차지
- 서울시 문해교육기관 197개, 1,728개 프로그램, 학습자 37,457명 추정 ('19~'22)

주요 성과

- 문해교육기관·학습자 중심 디지털 문해학습장 및 프로그램 운영 확대
 - ➔ '디지털 문해교육(한글햇살버스) 유공 기관 선정, <교육부 장관표창> 수상

- (디지털 문해학습장 운영) '26년 40개 운영, AI·생활앱 등 교육 영역 확대
- (관계자 역량 강화) 문해교육 교원양성 및 역량강화 연수·보수교육 운영
 - 디지털 문해교육 강사 역량강화 연수 운영(2회)
 - 초등과정 학력인정 문해교육 교원연수 운영(총 67시간)
 - 문해교원의 실천적 전문성을 강화하는 문해교육 관계자 보수교육 운영(2회)
- (문해교육 콘텐츠 개발) 서울형 성인문해교육 콘텐츠 개발 및 배포
 - 서울형 디지털 문해교육 교재 개발, 서울형 생활 문해 가이드북 「서울 특색 생활 여행」 배포



【디지털 문해학습장 운영 사업】



【문해교육 교원 양성 연수】



【서울형 성인문해교육 콘텐츠 개발】

○ 서울시 장애인 평생교육 거점기관 운영(교육부 지정) ※ 사업비 : 36,420천원

장애인 평생교육 현황

- 서울시 등록 장애인 수 **386,316명**(서울시 전체 인구의 4.1%)(’25년 4월 기준)
- **장애인 평생학습 참여율은 4%**로 비장애인 참여율 43.4%에 비해 현저히 낮음

주요 성과

장애인의 실생활 적응 능력과 자립역량 강화를 위한 장애유형 맞춤형 생활기술 프로그램 모듈 개발 및 연계 교육 운영 → ‘**발달장애인을 위한 생활기술 프로그램 모듈: 생활금융편**’

- (네트워크 협의회) 민·관·학 전문가 및 관계자로 구성된 **네트워크 협의회** 운영
 - 장애인 평생교육 협력체계 강화 네트워크 협의회 3회 개최(3, 7, 11월)
- (관계자 역량강화) 장애인 평생교육 **관계자 연수, 강사 양성 및 찾아가는 강사 지원**
 - 장애인 평생교육 관계자 전문성 강화 연수 추진(1회)
 - 장애인 평생교육 전문 강사 양성과정 운영(총 36시간)
 - 장애인 평생교육 찾아가는 강사 선발 및 활동 지원(12개 기관)
- (생활기술 모듈) 장애유형 맞춤형 생활기술 모듈 연계 교육 운영
 - 2025년 제작된 생활기술 모듈로 연계 및 활용 교육 운영

※예산집행계획

(단위 : 백만원)

사업명	예산액	집행액 / 집행내용			
		1분기	2분기	3분기	4분기
서울시 문해교육센터 운영	292	214	53	22	3
서울시 장애인 평생교육 거점기관 운영	36	1	5	12	18

□ **추진일정**

- 디지털 문해학습장 운영 사업 : '26. 2~12월
- 문해교육 관계자 보수교육 운영 : '26. 3, 5월
- 문해교육 교원 양성 연수 운영 : '26. 6~10월
- 장애인 평생교육 네트워크 협의회 및 관계자 연수 : '26. 3~11월
- 장애인 평생교육 강사 양성 및 지원 : '26. 4~11월
- 장애유형 맞춤형 생활기술 모듈 연계 교육 : '26. 2~11월

□ 사업개요

- 추진근거 : 「평생교육법」 제16조의2(평생교육이용권의 발급 등)
2025년 평생교육이용권 지원사업 기본계획(교육부 평생직업교육정책관)
- 사업내용 : 평생교육 강좌 등에 사용할 수 있는 이용권 발급·관리
- 지원대상 : 19세 이상 성인 중 기초생활수급자, 차상위계층, 장애인,
디지털 교육 수요자(30세 이상), 노인(65세이상)
* 국가장학금 중복수혜 불가
- 지원규모 : 18,959명(일반 등 17,363명 / 장애인 1,596명)
- 사업비 : 595백만원(대행사업비 585, 대행수수료 10)

□ 추진배경

- 취약계층의 평생교육 격차를 완화하고 역량 개발과 자아실현의 기회를
균등하게 제공하는 평생교육을 통한 교육복지 지원
- '25년 국가 ⇨ 광역 지자체로 평생교육이용권 사업 추진 주체 변경
 - (수행주체) 광역지자체(시·도평생교육진흥원)
 - ※ 온라인 신청·접수, 자격 검증, 추천 선정 등은 국가평생교육진흥원 중앙시스템 활용
 - (지원방식) 평생교육이용권 지원금 국비(70%), 지방비(30%) 대응 투자

□ 추진계획

- 평생교육이용권 사업개요
 - (사업예산) 7,230백만원(지원금 6,635백만원, 운영비 595백만원)

(단위: 백만원)

구분	지원인원	사업비			
		총계	국비 (70%)	시비 (9%)	구비 (21%)
총계	18,959	7,230	4,645	1,192	1,393
평생교육이용권	17,363	6,077	4,254	547	1,276
장애인 평생교육이용권	1,596	558	391	50	117
전담기관 운영비	-	595	-	595	-

- (사업기간) 2026. 3~12월

- (주요내용) 평생교육 강좌 수강에 사용할 수 있는 이용권 및 기타 지원

※ 제공형태 : 신청인 명의의 NH농협(채움) 신용·체크카드에 포인트 지급

- (추진절차) 신청·모집(3~4월) ▶ 사용 및 모니터링(5~11월) ▶ 사업 정산(12월)

① 신청 접수 (지원자)	② 대상자 선정 (서울시평생교육진흥원)	③ 바우처 카드 발급 (이용자)	④ 교육 이수 (이용자)	⑤ 학습자 관리 (사용기관)
바우처 홈페이지 신청	적격여부 검증 및 바우처 발급 대상자 선정 통보	NH농협은행 방문 ·온라인을 통해 바우처 체크카드 발급 즉시 지원금 지급	바우처 카드로 교육비 결제 및 교육 이수	교육 이수여부를 시스템에 입력
국가평생교육진흥원 평생교육바우처 연계 시스템 활용				

- (추진체계)

- (교육부) 기본계획 수립, 국비 교부, 국가 단위 관리·감독
- (서울시) 지역사업 운영 총괄, 국고 대응 지방비 확보
- (진흥원) 이용권 발급·관리 및 사용기관 관리 등 사업 운영 전반
- (사용기관) 이용권 사용 및 교육 지원, 평생교육강좌 운영 등

○ 평생교육이용권 사업 운영·관리

- (이용자 지원 및 참여 활성화) 지역 특성 맞춤형 대상자 선정, 학습자 상담, 콜센터 운영, 이용 매뉴얼 제작 배포 등 이용권 사용 관련 지원
- (사용기관 발굴 및 관리) 지역 연계 사용기관 확대 발굴, 사용기관 업무 매뉴얼 제작 배포, 이용 현황 점검 및 부정사용 모니터링 등 관리 전반
※ 서울지역 평생교육이용권 사용기관 826개소('25년 기준)
- (홍보 및 성과관리) 이용자 모집, 사용률 제고를 위한 지속 홍보, 신규 유입을 위한 우수 사례 확산, 서울 맞춤형 품질 관리 및 개선을 위한 성과 분석

※예산집행계획(대행수수료 제외)

(단위 : 백만원)

사업명	예산액	집행액 / 집행내용			
		1분기	2분기	3분기	4분기
서울 평생교육이용권 (바우처) 지원	585	132	177	150	126

□ 추진일정

- 평생교육이용권 사업 계획 수립 : '26. 1~2월
- 평생교육이용권 대상자 모집·선정 : '26. 3~4월
- 평생교육이용권 이용자 지원(콜센터 운영) : '26. 2~12월
- 평생교육이용권 사용기관 모니터링 및 지원 : '26. 3~12월

2026년 주요사업 보고

1. 서울마이칼리지 운영
2. 서울형 평생학습 동기부여 및 문화 확산
3. 서울시 평생교육 정책과제 연구·개발
4. 광역 평생학습 체계 강화
5. 시민대학 캠퍼스 교육과정 운영
6. 온라인 시민대학 운영
7. 명예시민학위제 운영
8. 시민대학 시민커뮤니티 운영
9. 시민대학 캠퍼스 시설 운영
10. 액티브 시니어 특화교육공간 조성 및 관리 **신규**

1 서울마이칼리지 운영

기획조정본부장: 김종선 ☎719-6089 산학협력팀장: 박미경 ☎739-2750 담당: 정미란 ☎2753

- ◆ 서울 대학의 전문성과 우수한 교육인프라를 활용한 직업평생교육을 통해 중장년 시민의 직업역량강화와 성공적 직업전환을 지원하고자 함

□ 사업개요

- 추진근거 : 전환기 중장년 집중지원 프로젝트, 서울런 4050 추진계획(시장방침, '22.12.30) 민선8기 공약실천계획서 '11-2 대학과 학점연계형 평생교육 프로그램 추진'
- 참여대상 : 서울시 소재 일반·전문대학
- 사업내용 : 대학연계 직무역량강화 프로그램 개발·운영 및 관리
- 사업비 : 875,675천원
- 사업목표

2026년 목표	· 서울마이칼리지 15개 대학 참여
2025년 실적	· 서울마이칼리지 17개 대학 참여

□ 추진체계



□ 추진계획

'26년 주요 개선사항

- 중소기업 및 소상공인 직무역량 강화를 위한 교육 분야 '산학형' 신설 **신규**
 - 산업 현장과 시민의 수요를 반영한 교육 분야 제안 및 운영
- 대학별 체계적인 교육과정 설계·운영 '학습로드맵' 제시 **강화**

○ 서울마이칼리지 [특성화형] 대학 선정 및 운영(8개교)

- 대학의 전문성과 인적·물적 인프라를 활용한 평생직업교육과정 개발·운영
- 중장년의 진로전환(이직, 전직, 창업)을 돕는 대학별 전문·특화 과정 운영

○ 서울마이칼리지 [인증형, 산학형] 대학 선정 및 운영(7개교)

- (인증형) 마이크로디그리 발급, 선행학습인정 등 다양한 학습인증 결과 제공
- (산학형) 지·산·학 연계로 지역의 특성을 반영한 맞춤형 실용 강좌 운영

○ 공모사업의 운영 내실화 및 성과 제고를 위한 체계적 성과관리

- 입문·기초·심화 등 체계화된 교육체계 운영을 통해 학습단계 명확화
- 효과성 지수 및 성과 평가지표를 활용한 대학별 성과 모니터링 강화
- 서울마이칼리지 현황 공유와 발전방안 논의를 위한 세미나 및 간담회 개최

○ 대학의 정규 교육과정 개방을 통한 성인학습자 친화 대학 모델 구현

- 정규 강의 개방을 통해 서울시민 누구나 대학의 전공·교양 강의를 수강할 수 있는 대학 평생교육 선도 모델 시범운영

※예산집행계획

(단위 : 백만원)

사업명	예산액	집행액 / 집행내용			
		1분기	2분기	3분기	4분기
서울마이칼리지 운영	875	2	857	3	13
		공모사업 심사	지원금 교부	현장점검 및 협의회	성과 공유회

□ 추진일정

- 운영계획 수립, 사업 공고, 설명회 개최, 선정심사 및 발표 : '26. 1~4월
- 오리엔테이션 개최, 대학별 컨설팅, 협약 체결 및 지원금 교부 : '26. 4~5월
- 사업 운영, 현장 점검 및 피드백 : '26. 5~11월
- 지원금 정산 및 결과 보고, 평가 간담회 개최, 운영결과 보고 : '26. 11~12월

2 서울형 평생학습 동기부여 및 문화 확산

기획조정본부장: 김종선 ☎719-6089 정책팀장: 문이슬 ☎6097 담당: 김세희 ☎6423

◆ 서울 평생교육 인식 전환 및 사회적 공감대 형성, 참여 활성화를 위해 언론, 뉴미디어 등 채널 연계한 홍보 커뮤니케이션 전개

□ 사업개요

○ 사업내용

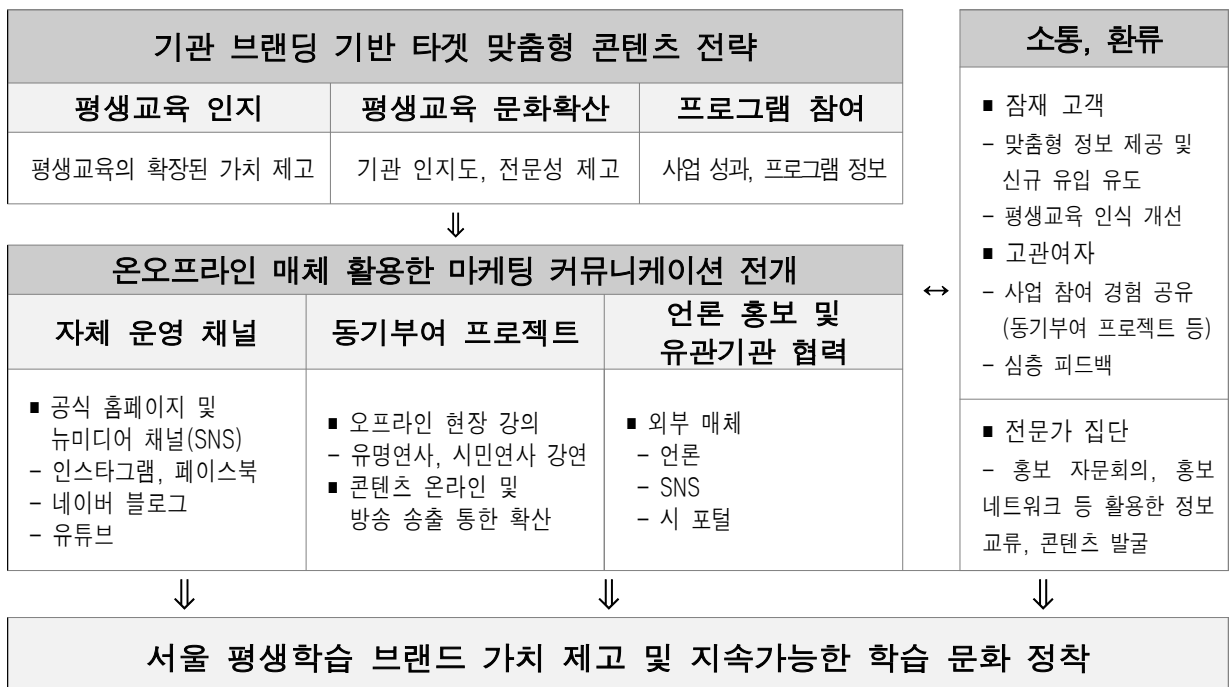
- 기관 인지도 및 전문성 제고하는 정보 확산하는 공식 뉴미디어 채널 운영
- 온오프라인 매체 및 활용한 서울 평생교육 홍보 마케팅 커뮤니케이션 전개
- 삶의 동기부여 및 평생학습 문화 확산하는 행사 운영 및 연계 콘텐츠 확산

○ 사 업 비 : 441백만원

○ 사업목표

2026년 목표	<ul style="list-style-type: none"> · 동기부여 프로젝트 등 대시민 문화확산 행사 운영 3건 · 기관 통합 브랜딩 이미지 개발 및 확산 (1식)
2025년 실적	<ul style="list-style-type: none"> · 기관 10주년 행사, 동기부여 프로젝트 등 대시민 행사 운영 4건 · 보도자료 48건 배포

□ 추진체계



□ 추진계획

'26년 주요 개선사항

- 기관 통합 브랜딩 체계 구축 및 타깃 맞춤형 온·오프라인 홍보로 소통 경쟁력 강화 **강화**
- 동기부여 프로젝트 운영 및 전략적 대외 협력 강화를 통한 기관 공신력 확보 **강화**

- 기관 통합 브랜딩 이미지 구축 및 핵심 콘텐츠 개발·확산
 - 기관 정체성을 제고하는 브랜딩 콘텐츠 발굴 및 온·오프라인 확산
 - 기관 가치와 비전을 담은 통합 브로슈어·연차보고서 등 브랜드 간행물 제작 및 배포
- 뉴미디어 채널별 효과적 운영 전략 수립을 통한 온라인 시민 소통 확대
 - 채널(블로그, 인스타그램, 유튜브, 페이스북) 특성에 맞는 콘텐츠 제작 및 구독자 확보
 - 잠재 학습자와 고관여자를 구분한 타겟 마케팅으로 정보 도달률 제고
- 기관 주요 성과 확산을 위한 전략적 언론 소통 및 홍보 강화
 - 시의성 있는 보도자료 기획·배포를 통한 사업 인지도 제고
 - 상시 언론 모니터링 및 취재 지원 등 기관 대·내외 상시 협력 체계 운영
- 서울 평생교육 인지도 제고·신규 학습자 유입 위한 매체 광고 집행
 - 세대별 주 이용 매체 및 접근성을 고려한 온오프라인 매체 광고로 홍보 효과 제고
 - 서울시 및 유관기관 협조홍보 통해 매체 다각화 추진
- 서울형 동기부여 프로젝트 통한 시민참여형 릴레이 강연 프로그램 운영
 - 명사 특강 및 시민 시정 사업 경험 사례 공유를 통한 평생학습 문화확산의 장 마련
 - 강연 콘텐츠 영상화 및 유튜브 배포, 방송 송출 통한 사업 파급력 확대

※예산집행계획

(단위 : 백만원)

사업명	예산액	집행액 / 집행내용			
		1분기	2분기	3분기	4분기
서울형 평생학습 동기부여 및 문화 확산	441	128	30	45	238
		기본계획수립 계약체결	기관 통합 홍보 오프라인 홍보물 제작	기관 통합 홍보 동기부여프로젝트	기관 통합 홍보 동기부여프로젝트

□ 추진일정

- 기관 통합 SNS 채널 운영 : '26. 1~12월
- 기관 인지도·전문성 제고하는 기관 통합 홍보 : '26. 1~12월
- 동기부여 프로젝트 기획 및 운영 : '26. 4~12월

3

서울시 평생교육 정책과제 연구·개발

기획조정본부장: 김종선 ☎719-6089 정책팀장: 문이슬 ☎6097 담당: 안수진 ☎6086

◆ 데이터 기반의 서울시 평생교육 정책개발 및 사업추진 지원을 위한 체제 구축과 주요 현안 대응을 위한 실증 연구·개발

□ 사업개요

○ 사업내용

- 데이터 기반 정책개발 및 모니터링 체제 구축을 위한 통계조사·분석 추진
- 정책 개발 자문기구 「서울시 평생학습 싱크탱크 위원회」 운영
- 평생교육 주요 현안 대응을 위한 실증 연구·분석 및 이슈 보고서 발간
- 연구 성과를 공유하고 정책 공감대를 확산하기 위한 정책 소통형 행사 운영
- 연구 성과의 체계적 관리·공유를 통한 정책 활용도 및 현장 적용성 제고

○ 사업비 : 431백만원

○ 사업목표

2026년 목표	정책 과제 연구·개발 17건 수행(과제연구 7건, 분석보고서 10건)
2025년 실적	정책 과제 연구·개발 16건 수행(과제연구 6건, 분석보고서 10건)

□ 추진체계

서울시 평생교육 정책과제 연구·개발

Discover	▶ 동향 및 시정 방향 분석	+	· 서울 평생학습 싱크탱크 위원회 운영
Define	▶ 평생교육 현황조사	+	· <서울시 평생교육 책 공급 및 수요조사> 수행 · <국가평생교육통계> 서울시 평생교육기관 조사·분석
Develop	▶ 주요 현안 대응 연구	+	· 평생학습 정책 이슈 분석보고서 <이슈포커스> 발행 · 정책연구 과제 수행 · 소통형 평생학습 정책행사 개최
Delivery	▶ 정보 공유 및 확산	+	· 학술연구 수행 관리체계 고도화 및 결과물 아카이빙 · 평생교육 정책·연구 자료 공유 플랫폼 <지식공유소> 운영

서울시평생교육진흥원 정책적 신뢰도 및 전문성 확보

□ 추진계획

'26년 주요 개선사항

- AI 관련 연구와 연계한 박람회 및 미래학습포럼 개최를 통해 기술 변화에 대한 정책적 논의와 공론의 장 마련
- 내부연구 수행 비중을 단계적으로 확대하여 현안 대응형·정책 밀착형 연구 기능 강화
- 평생교육 지식정보의 축적·공유를 위한 디지털 아카이브 운영 활성화로 연구 성과의 활용도 제고

○ 평생학습 정책개발을 체계적으로 뒷받침하는 정책개발 체제 활성화

- 서울시 평생교육 정책개발 및 성과 모니터링을 위한 통계조사 수행·지원
- 정책 개발 자문기구 「서울시 평생학습 싱크탱크 위원회」 운영
- 연구 데이터 아카이빙 및 자료 공유 체계 활성화 등 학술연구 수행 지원 강화

○ 학습 수요 변화에 대응하는 평생교육 현안 중심의 실증 연구·개발 추진

- 서울시 평생교육 정책 현안 중심의 연구과제 수행 및 실증 연구 추진
- 서울 평생학습 주요 이슈에 대한 분석·정리를 위한 「이슈포커스」 발행
- 내부 연구 리포트 작성을 통해 신규 정책 이슈 발굴 및 후속 연구·성과 확산

○ 연구 성과와 정책 방향 공유를 통한 평생학습 정책 확산

- AI 기반 평생학습 사례 전시·체험과 학습 정보 제공을 위한 서울 AI 평생교육 박람회 개최
- 서울시 평생학습 정책 방향 및 미래 이슈 공유를 위한 미래학습포럼 개최
- 평생교육 현안별 심층 논의를 위한 소통형 세미나 운영

※예산집행계획

(단위 : 백만원)

사업명	예산액	집행액 / 집행내용			
		1분기	2분기	3분기	4분기
서울시 평생교육 정책 과제 연구·개발	431	14	193	64	160

□ 추진일정

- 서울시 평생교육 정책 공급 및 수요 조사 실시 : '26. 1~12월
- 정책 현안 대응 및 정책 과제 연구·개발 수행 : '26. 1~12월
- 정책 공유 및 확산을 위한 소통형 행사 운영 : '26. 1~12월
- 기관 학술연구 수행 지원 및 연구 결과 아카이빙 : '26. 1~12월

4 광역 평생학습 체계 강화

기획조정정보부장: 김종선 ☎ 719-6089 지역평생교육팀장: 최종성 ☎ 889-7685 담당: 김수민, 한지승 ☎ 7686, 7689

◆ 25개 자치구의 전문성 제고와 연계·협력 체계 구축을 통한 자치구 간 격차 해소 노력으로 서울시 평생교육 진흥 및 활성화 기여

□ 사업개요

○ 사업목적

- 지역의 연계·협력 체계를 구축하고 자치구 관계자의 전문성을 강화하여 수준 높은 서울 평생교육 정책 공급 환경 조성

○ 사업내용

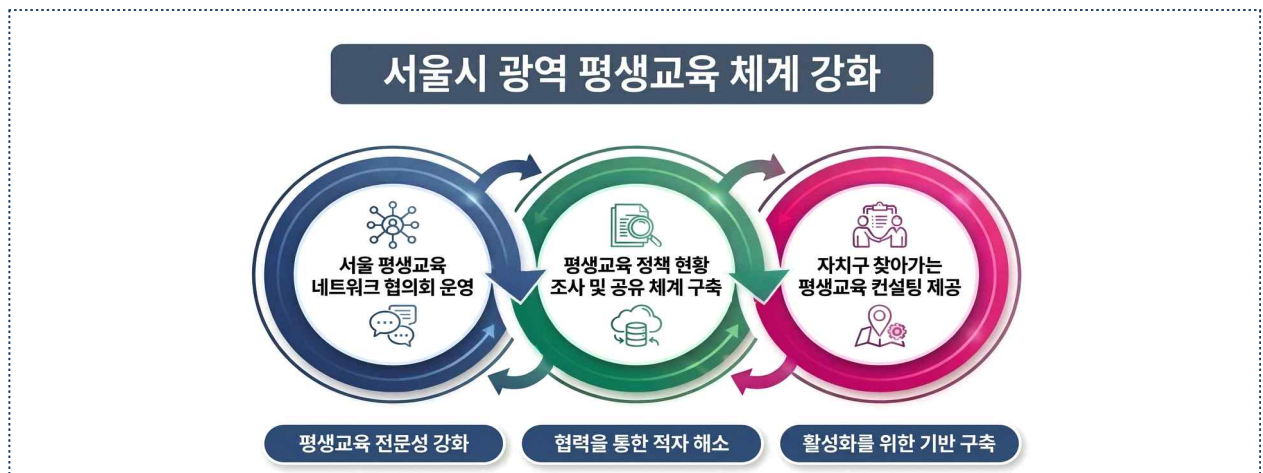
- 자치구 평생교육 네트워크 구축 및 협력 체계 공고화를 위한 네트워크 협의회 운영
- 자치구 평생교육정책 현황 조사를 통한 평생교육 정책 환경 파악 및 이슈 분석
- 평생교육 현안 해결 방안 마련을 위한 자치구 찾아가는 평생교육 컨설팅 제공

○ 사업비 : 8.6백만원

○ 사업목표

2026년 목표	<ul style="list-style-type: none"> · 서울 평생교육 네트워크 협의회 2회 운영 · 자치구 평생교육정책 현황 조사 1회 실시 · 자치구 찾아가는 평생교육 컨설팅 10회 제공
2025년 실적	<ul style="list-style-type: none"> · 자치구 평생교육 역량강화 전문 연수 4회 · 자치구 평생교육정책 현황 조사 1회 실시 · 자치구 찾아가는 평생교육 컨설팅 및 발전계획 수립 지원 1식 · 자치구 찾아가는 평생교육 컨설팅 9개 자치구 참여

□ 추진체계



□ 추진계획

'26년 주요 개선사항

- 자치구 평생교육 정책 현황조사 및 배포 시기를 앞당겨 활용도 제고
- 다회차 컨설팅 운영 시 자치구 관계자 참여 관리 강화(참여율 관리, 사전 안내 강화) **강화**

○ 서울 평생교육 네트워크 협의회 운영 (비예산, 2회)

- 자치구 평생교육 네트워크 구축 및 협력 체계 공고화를 위한 네트워크 협의회 운영
- 25개 자치구 평생교육 현황 공유 및 정책 사업 방향·협력 방안 논의
- ※ 자치구 평생교육 관계자 전문 연수와 연계

○ 자치구 평생교육 현황조사(비예산, 1회)

- 내용 : 25개 자치구 대상 평생교육 정책 환경 파악 및 이슈 분석, 연차별로 정책·산학협력 부서와 협력하여 신규 문항 개발 및 조사 실시
- 방법 : 자치구 평생교육정책 데이터 조사(25개 자치구 참여)

○ 자치구 찾아가는 평생교육 컨설팅 제공(10회)

- 내용 : 자치구 평생교육정책 환경 파악과 이슈 분석·해결 방안 마련을 위한 전문적인 자문 서비스 제공
- 방법 : 전문 컨설턴트 매칭을 통한 심층 컨설팅 제공(예. 평생학습도시 재지정 평가 등) 컨설팅으로 자치구의 지속 가능성 확보와 평생교육 시스템 구축 지원

※예산집행계획

(단위 : 백만원)

사업명	예산액	집행액 / 집행내용			
		1분기	2분기	3분기	4분기
광역 평생학습 체계 강화	8.6	-	2.8	2.8	3
		사업기획 운영	사업 운영 모니터링	사업 운영 모니터링	사업운영 결과보고

□ 추진일정

- 서울 평생교육 네트워크 협의회 운영 : '26. 2~12월
- 자치구 평생교육정책 현황 조사 실시 : '26. 2~4월
- 자치구 찾아가는 평생교육 컨설팅 제공 : '26. 2~11월

5 시민대학 캠퍼스 교육과정 운영

시민대학본부장: 김혜영 ☎739-4459 시민대학지원팀장: 황미연 ☎719-6421 담당: 김보영 ☎6418

◆ 서울시민의 미래 역량 강화 및 삶의 질 향상을 위하여 서울의 고유한 자원과 네트워크를 활용한 인문학 기반의 다양한 평생교육 프로그램 제공

□ 사업개요

○ 사업목적

- 인문학 기반의 정규과정 및 생애주기 과정 운영을 통한 시민 생애 역량 증진

○ 사업내용

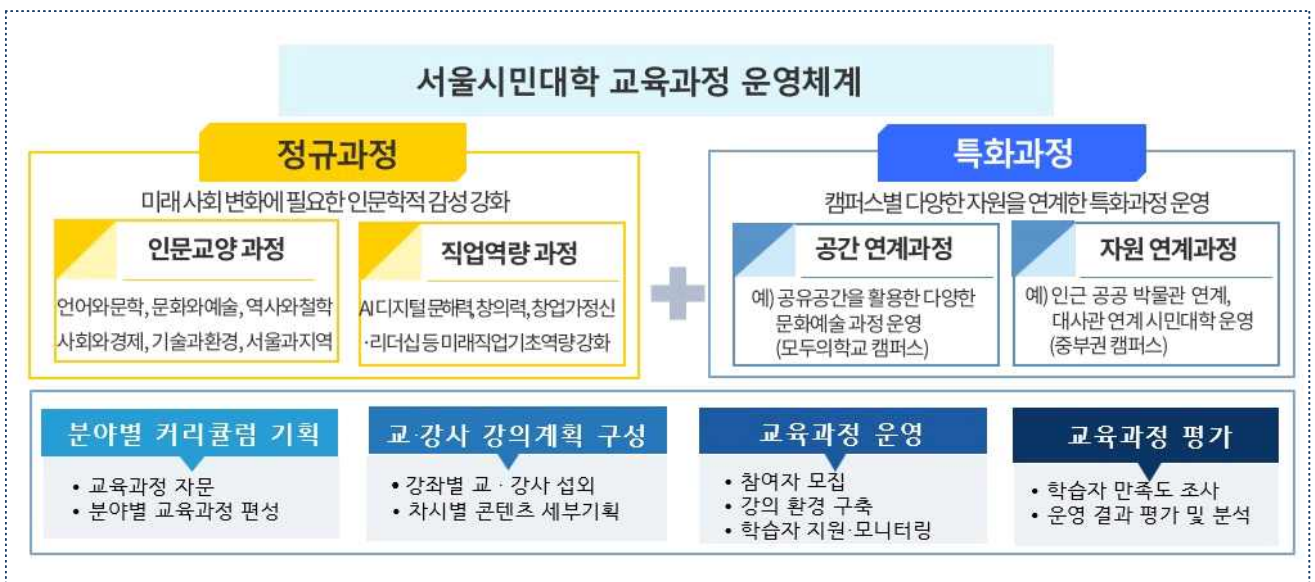
- (정규과정) 미래 사회 대응 역량 강화를 위한 인문교양·직업역량 과정 운영
- (생애주과정) 세대 맞춤형 교육과정 운영으로 생애 전환 역량 강화
- (성과관리 및 활성화) 명예시민학위제, 시민커뮤니티, 인적자원 발굴 등 학습 지원

○ 사업비 : 6,704백만원

○ 사업목표

2026년 목표	· 서울시민대학 4개 캠퍼스, 총 702개 강좌 운영 예정
2025년 실적	· 서울시민대학 4개 캠퍼스, 총 854개 강좌 운영, 학습자 21,022명 참여 ※ 유튜브 시민대학 조회수 196,438회, 디지털 역량교육(디지털 배움터) 146개 프로그램 운영, 1,840명 참여, 디지털 체험교육(G-디지털 체험학교) 학습자 1,439명 참여

□ 추진체계



□ 추진계획

'26년 주요 개선사항

- 심화형 인문학 정규과정 편성을 통한 시민의 생애 기초역량 증진 **개편**
- 고령층의 교육 접근성 강화를 위한 7학년교실 운영 확대 **강화**

- **인문학 기반의 정규과정 운영을 통해 시민 역량 개발 교육 지원 (2~12월)**
 - 서울시 인문학 허브로서 정체성을 확립하고 대학 수준의 인문교양 과정 제공
 - 시민이 미래 대응력을 높이는 인문학 소양을 기반으로 한 직업역량 과정 운영
- **캠퍼스별 특성을 반영한 시민대학 캠퍼스 특화 과정 운영 (3~12월)**
 - (중부권 캠퍼스) 서울이 보유한 다채로운 인프라를 활용한 연계협력 시민대학
 - ▶ 박물관, 대사관 등 전문기관과 협력한 전문 교육과정 운영
 - (동남권 캠퍼스) 미래·디지털과 문화예술 자원을 활용한 특화과정 운영
 - ▶ 디지털 시민성과 활용 역량 강화를 위해 우수 디지털 자원과 연계한 특화 교육 제공
 - (모두의학교 캠퍼스) 세대 간 교류와 지역 참여를 확대하는 지역공헌 프로젝트 운영
 - ▶ 모두의운동장 등 공유공간 연계 교육과정 운영을 통한 지역민 교류 촉진
 - (다시가는 캠퍼스) 액티브 라이프 실현을 위한 웰니스 특화과정 운영
 - ▶ 신체적 활력 회복과 심리적 안정 등 생애전환기에 필요한 삶의 적응역량 강화
- **생애주기별 교육과정 운영을 통한 자기주도적 삶의 성장 동력 지원 (3~12월)**
 - 7080 노년층의 활력 증진 및 고립감 해소를 지원하는 [7학년 교실] 운영 확대
 - 5060 액티브 시니어의 학습을 통한 공공 기여형 평생학습 모델인 [넥스트 아카데미]
 - 4050 세대의 인생 전환기 역량 강화를 위한 종합 교육과정 [인생디자인학교]
 - 2030 청년 세대의 성장과 변화를 지원하는 맞춤형 교육과정 [청년포트폴리오학교]
 - 청소년기의 주체적인 삶을 모색하는 교육과정 [주인공학교]

※예산집행계획

(단위 : 백만원)

사업명	예산액	집행액 / 집행내용			
		1분기	2분기	3분기	4분기
서울시민대학 캠퍼스 운영	944	40	327	178	399
		계절학기 운영	1학기 운영	계절학기 운영	2학기 운영

□ 추진일정

- 서울시민대학 계획 수립 및 기획·홍보 : '26. 1~2월
- 서울시민대학 정규과정 및 특화과정 운영 : '26. 2~12월
- 서울시민대학 성과 공유 및 결과 보고 : '26. 11~12월

6 온라인 시민대학 운영

시민대학본부장: 김혜영 ☎739-4459 시민대학지원팀장: 황미연 ☎719-6421 담당: 성가원 ☎4457

◆ 온라인 평생학습 콘텐츠 제작 및 플랫폼 운영을 통한 서울시민의 평생학습 접근성 향상 및 시민대학 인지도 제고

□ 사업개요

○ 사업목적

- 온라인 평생학습 콘텐츠 제작 및 플랫폼 운영을 통한 서울시민의 평생학습 접근성 향상 및 시민대학 인지도 제고

○ 사업내용

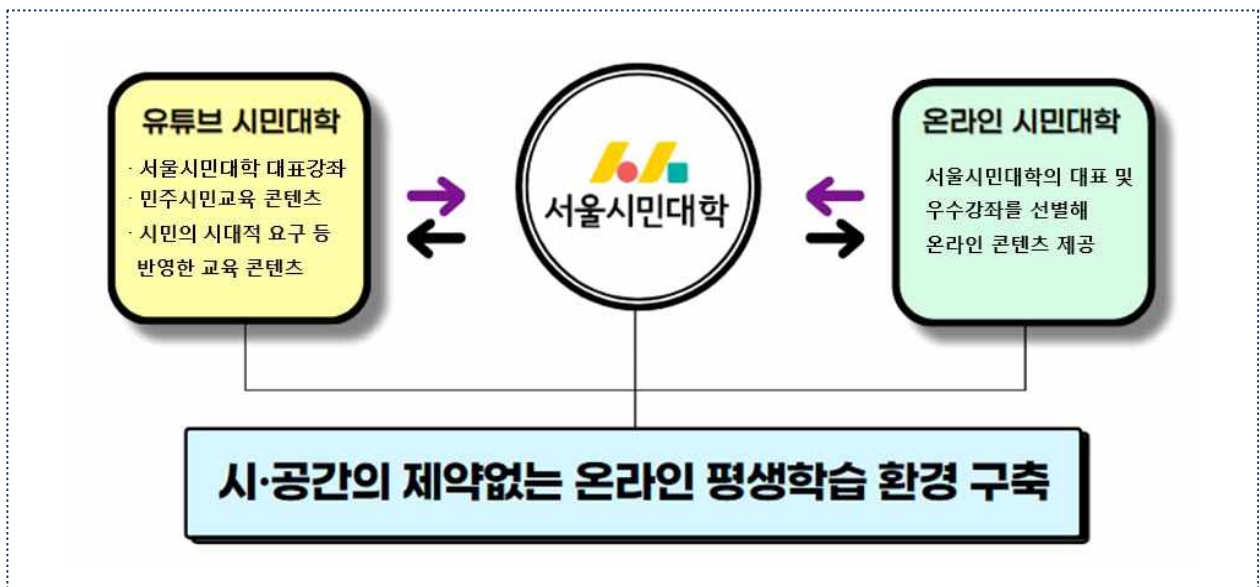
- 유튜브 시민대학 : 유튜브 플랫폼 기반 온라인 평생학습 콘텐츠 제작 및 배포
- 온라인 시민대학 : 서울시평생학습포털을 통한 온라인 강좌 상시 운영

○ 사업비 : 88,025천원

○ 사업목표

2026년 목표	· 유튜브 시민대학 콘텐츠 25개 제작, 온라인 시민대학 11개 과정 상시 운영
2025년 실적	· 유튜브 시민대학 콘텐츠 25개 제작, 온라인 시민대학 11개 과정 운영

□ 추진체계



□ 추진계획

'26년 주요 개선사항

- 시민대학 우수 강좌의 온라인 콘텐츠 전환 및 온라인 시민대학 상시 운영을 통한 학습 접근성 강화 **강화**
- 유튜브 채널, 커뮤니티, 댓글·이벤트 등 쌍방향 소통 강화를 통한 시민 참여형 온라인 학습문화 활성화 **강화**

○ 온라인 및 유튜브 콘텐츠 제작 및 채널 운영 (2~12월)

- 시민대학 대표강좌 및 시대적 요구를 반영하고 민주시민 역량 함량을 위한 평생학습 콘텐츠 제작(25편)
- 서울시민의 평생학습 참여 확대를 위한 시민대학 유튜브 채널 운영
- 시민대학 유튜브 커뮤니티, 댓글, 이벤트 등을 통한 시민 소통 및 참여 활성화
- 콘텐츠 확산을 위한 홍보 전략 수립 등을 통한 채널 운영의 효과성 제고

○ 온라인 시민대학 운영 및 관리 (1~12월)

- 서울시민대학의 우수강좌를 온라인 콘텐츠로 활용하여 시민 학습 접근성 제고
- 서울시평생학습포털을 통한 온라인 시민대학 강좌 상시 운영
- 연중 상시 수강이 가능한 운영체계를 구축하여 시민의 자율적·지속적 학습 참여 지원

※예산집행계획

(단위 : 백만원)

사업명	예산액	집행액 / 집행내용			
		1분기	2분기	3분기	4분기
온라인 시민대학 운영	88	0	62	0	26
		실행계획 수립 용역계약체결	콘텐츠 제작 및 배포	콘텐츠 제작 및 배포	콘텐츠 제작 및 배포

□ 추진일정

- 운영 계획 수립 및 준비 : '26. 1~3월
- 온라인 시민대학 운영 : '26. 2~12월
- 유튜브 채널 운영 및 콘텐츠 제작 : '26. 2~12월

7 명예시민학위제 운영

시민대학본부장: 김혜영 ☎739-4459 시민대학지원팀장: 황미연 ☎719-6421 담당: 김나영 ☎739-6549

◆ 시민학습 경험 인정 대표 제도인 명예시민학위제 과정 보편화로 지속적인 배움에 대한 동기 부여와 지속적·단계적 학습경로 제공

□ 사업개요

○ 사업내용

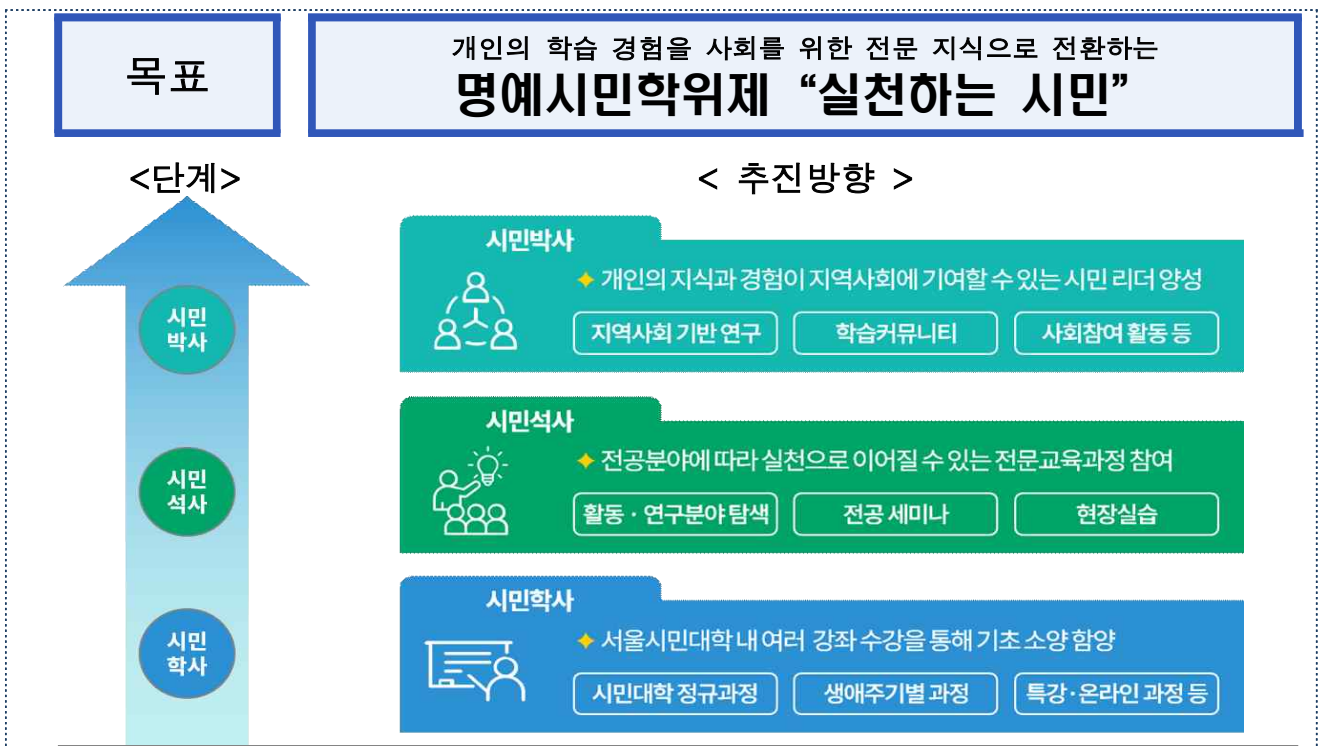
- 서울시민대학 학습자 이수내역 관리 및 제8회 명예시민학위수여식 개최
- 시민석사과정 캠퍼스별 특화 전공 재정비 및 운영
- 서울시민대학 정규과정과 명예시민학위제 연계 로드맵 신규 개설

○ 사업비 : 197백만원

○ 사업목표

2026년 목표	· 총 60개 강좌 운영 및 학위취득자 217명 이상 배출 목표
2025년 실적	· 총 64개 강좌 운영 및 학위취득자 217명 배출 달성

□ 추진체계



□ 추진계획

'26년 주요 개선사항

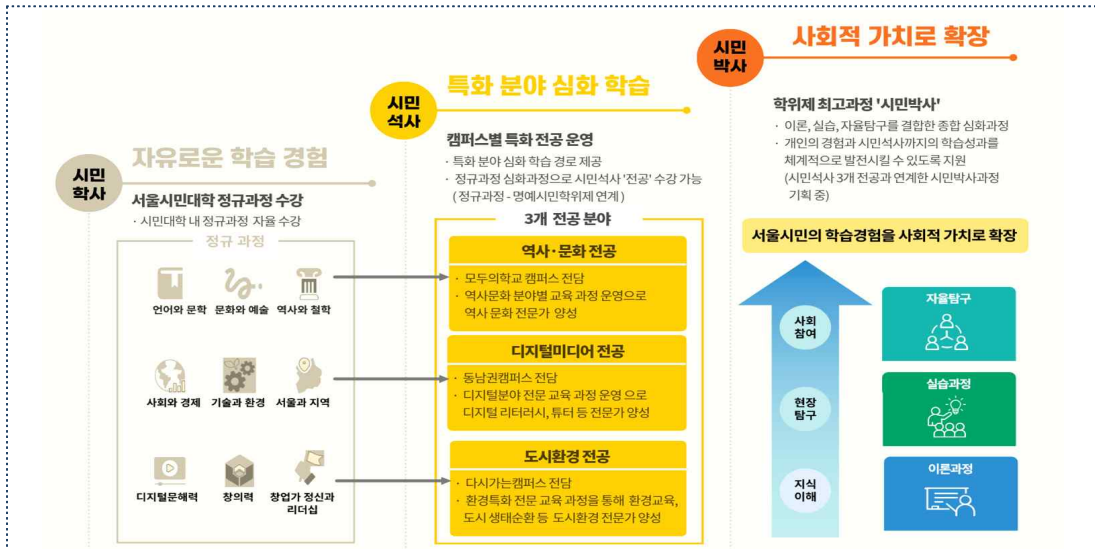
- 입학사정제도 재설계 및 정규과정과의 연계 로드맵 구축으로 명예시민학위제 제도 보편화 **개편**
- 시민석사과정 캠퍼스별 특화 전공 심화 및 연계 시민박사과정 기획 및 준비 **강화**

○ 제8회 명예시민학위수여식 개최 (3월)

- 취득기준에 따라 총장(서울특별시장) 명의의 명예시민학위 수여
- 시민학사·석사 217명 이상 배출 목표 ※시민박사 진행중으로 27년 배출 예정

○ 시민의 학습·경험 인정 제도 역할 강화를 위한 개편 및 보편화

- 시민석사과정 입학사정제도 간소화를 통해 시민석사 입학 제한 완화
- 시민대학 정규과정과 명예시민학위제 연계 로드맵을 구축하여 심화학습 기회 확대



○ 시민박사과정 확대를 통한 시민 연구자로서의 성장 지원 강화

- 캠퍼스별 특화 전공과 연계할 수 있는 시민박사과정 기획 및 확대 방안 구상

※예산집행계획

(단위 : 백만원)

사업명	예산액	집행액 / 집행내용			
		1분기	2분기	3분기	4분기
명예시민학위제 운영	196	30	62	36	67
		실행계획 수립 수여식	공통·전공 과목 운영	전공세미나 등 운영	졸업심사 위원회 개최

□ 추진일정

- 제8회 명예시민학위수여식 개최 : '26. 3월
- 시민학사·석사·박사 과정 운영 : '26. 1~12월

8 시민대학 시민커뮤니티 운영

시민대학본부장: 김혜영 ☎739-4459 시민대학지원팀장: 황미연 ☎719-6421 담당: 윤소연 ☎6420

◆ 시민대학 학습자의 후속 학습 활동 지원과 시민대학 캠퍼스를 거점으로 하는 시민주도 평생학습 커뮤니티 활성화

□ 사업개요

○ 사업목적

- 시민대학 학습자의 후속 학습 활동 지원과 시민대학 캠퍼스를 거점으로 하는 시민주도 평생학습 커뮤니티 활성화

○ 사업내용

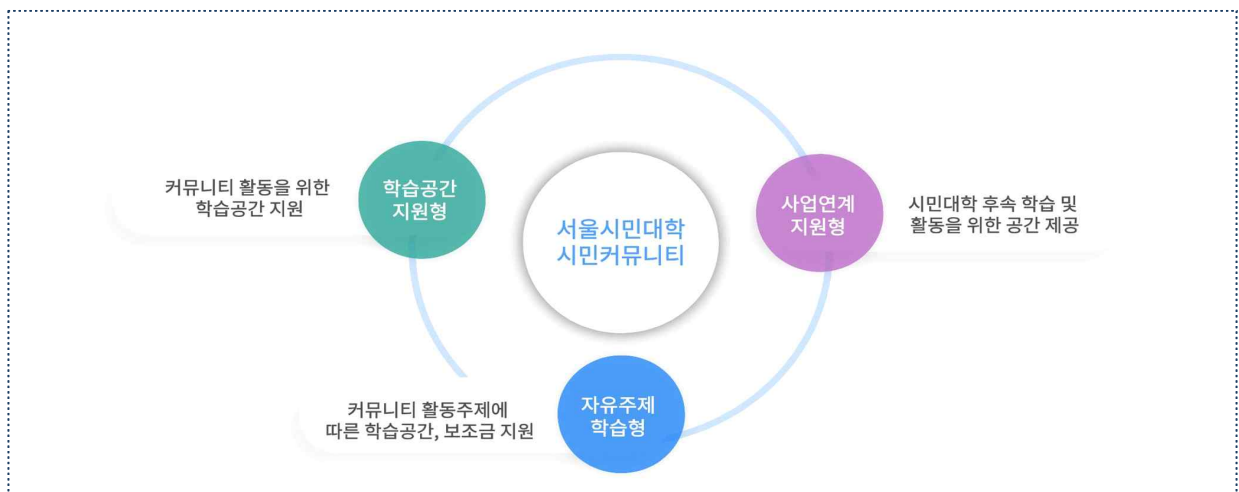
- 권역별 지역 기반의 신규 커뮤니티 발굴 및 지원으로 평생학습 기반의 안전한 사회적 연결망 구축
- 유형별 맞춤형 활동 지원 및 역량강화로 커뮤니티 활성화 및 학습공동체로 성장 지원

○ 사업비 : 41백만원

○ 사업목표

2026년 목표	· 서울시민대학 권역별 캠퍼스 학습 커뮤니티 활동지원 : 커뮤니티 78개, 역량강화 프로그램(4회)
2025년 실적	· 서울시민대학 권역별 캠퍼스 학습 커뮤니티 활동지원 : 커뮤니티 85개, 역량강화 프로그램(3회)

□ 추진체계



□ 추진계획

'26년 주요 개선사항

- 보조금 유형 일원화를 통해 효율적 운영 및 관리 **개편**
- 시민대학 4개 캠퍼스로 커뮤니티 확대 운영 **개편**

○ 시민대학 시민커뮤니티 공모·선정 (2~3월)

- 공모를 통한 학습 커뮤니티 활동 유형별 선발 및 공간·보조금 지원
- ※ 학습공간 지원형(48개), 자유주제 학습형(30개) 선정

○ 커뮤니티 활동 지원을 통한 시민 주도 평생학습 문화 확산 (3월~12월)

- 커뮤니티 유형별 특성을 반영한 학습공간·자유주제·사업연계 커뮤니티 활동 지원

활동 유형	활동 내용
학습공간 지원형	강동구의 40~50대 여성들이 모여 인문학 도서를 함께 읽고 토론하며 삶의 방향성을 모색하는 독서 모임 운영
자유주제 학습형	논어를 통해 사고력을 키우고, 중국과 한국의 역사를 배우며, 시를 공부하여 감성을 기르는 인문학 모임 운영
사업연계 지원형	디지털 전공 명예시민 학위제를 연계한 디지털 리터러시 교육 진행

○ 시민대학 시민커뮤니티 역량강화 및 성과 관리 (4~12월)

- 시민커뮤니티의 지속 가능한 활동 촉진과 성장을 위한 역량 강화 활동 지원
- 시민커뮤니티 참여형 성과공유회를 통해 성과 공유 및 확산

※예산집행계획

(단위 : 백만원)

사업명	예산액	집행액 / 집행내용			
		1분기	2분기	3분기	4분기
시민대학 시민커뮤니티 운영	41	26	2	6	7
		커뮤니티 선발보조금 지원	요인테이션 역량강화 프로그램	역량강화 프로그램	활동공유회

□ 추진일정

- 시민커뮤니티 공모 및 선발 : '26. 2~3월
- 시민커뮤니티 활동 지원 및 역량 강화 : '26. 3~12월
- 보조금 정산 및 성과공유회 : '26. 11~12월

9 시민대학 캠퍼스 시설 운영

시민대학본부장 김혜영 ☎ 739-4459 다시가는캠퍼스운영팀장 박한진 ☎ 889-6439 담당: 박재정 ☎ 6432
 동남권운영팀장: 전이림 ☎ 442-6820 담당: 이정훈 ☎ 8914
 모두의학교팀운영팀장: 임지희 ☎ 852-7297 담당: 김지훈 ☎ 7266
 중부권운영팀장: 민병철 ☎ 739-4460 담당: 염진호 ☎ 6544

◆ 캠퍼스 시설 정비를 통한 안전하고 시민 친화적인 학습 환경 조성


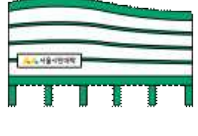
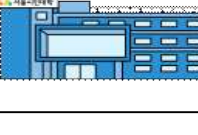
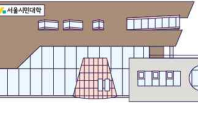
□ 사업개요

○ 사업내용

- 안전사고 예방을 위한 캠퍼스 노후시설 사전 정비 및 시설물 개선 공사 진행
- 학습자 중심의 쾌적한 학습 공간운영을 위한 건축물 부대설비 공사 진행
- 시설 안전·보건 점검 및 노후 시설 유지보수를 통한 안전한 학습환경 제공
- 시민 개방 공간 및 사업 연계형 공간 운영을 통한 캠퍼스 공간의 효율적 활용

○ 사업비 : 2,093백만원

□ 시설현황

시설명	시설현황
서울시민대학 중부권 캠퍼스	- 개 관 일 : 2018. 4. 10. - 위 치 : 서울시 종로구 송월길 52 - 연 면 적 : 1,485㎡ (지하1층~지상3층) - 주요공간 : 다목적홀, 강의실, 휴게 공간 라운지 등 
서울시민대학 동남권 캠퍼스	- 개 관 일 : 2021. 4. 5. - 위 치 : 서울시 강동구 고덕로 399, 104동 2~4층 - 연 면 적 : 7,212㎡ (지상2층~4층), 4,622㎡ (지하주차장 등) - 주요공간 : 다목적홀, 학습라운지, 도서라운지, 강의실, 디지털체험존, 소프트웨어실 등 
서울시민대학 모두의학교 캠 퍼 스	- 개 관 일 : 2017. 10. 28. - 위 치 : 서울시 금천구 남부순환로 128길 42 - 연 면 적 : 2,483㎡ (지상 1층~5층), 5,616㎡ (운동장) - 주요공간 : 다목적홀, 모두의책방, 모두의운동장, 강의실 등 
서울시민대학 다 시 가 는 캠 퍼 스	- 개 관 일 : 2025. 2. 21. - 위 치 : 서울시 관악구 낙성대로 70 - 연 면 적 : 7,040㎡ (지하 1층~3층) - 주요공간 : 강의실, 사무실, 강당, 소극장 등 

□ 추진계획

- (다시가는캠퍼스) 노후시설 정비 및 시설물 개선공사 진행
 - 보행로 및 배수로 등 안전사고 예방을 위한 기초 시설물 보수 공사
 - 공공예식장 조성 등 공간활성화를 위한 시설 보수 및 공간 개선 공사
- (다시가는캠퍼스) 학습공간 개선을 위한 건축물 부대설비 공사 진행
 - 캠퍼스 전체 냉난방 설비 완료를 위한 2층 실내·외기 교체 공사 진행
 - 학습 만족도 개선을 위한 영상 및 음향 등 주요 부대설비 개선 공사 진행
- (동남권 캠퍼스) 시민 친화적 공간 조성 추진
 - 전 시민 친화적 공간 조성을 위한 무장벽(BF)인증 컨설팅 5~7월에 실시
- 캠퍼스 시설 유지 및 운영관리
 - 운영 시설 법적·허가 사항 준수 및 안정적 시설관리 운영
 - 노후 시설 개보수와 설비 안전관리를 위해 전문용역 업체를 선정하여 점검
- 캠퍼스 공간 운영 활성화
 - 개방 공간 운영과 협력 기관 대관 등으로 공간 가동률 제고
- 캠퍼스 시설 및 안전보건 관리
 - 안전한 캠퍼스 운영을 위한 정기 법정 검사 진행(승강기·전기·소방)
 - 시설물 내 하자 또는 위험도 높은 사안 발생시 연중 상시 개선 공사 진행
- 캠퍼스 홍보
 - 운영 시설 법적·허가 사항 준수 및 안정적 시설관리 운영

※예산집행계획

(단위 : 백만원)

사업명	예산액	집행액 / 집행내용			
		1분기	2분기	3분기	4분기
시민대학 캠퍼스 시설운영	2,093	690	465	546	392

□ 추진일정

- 노후시설 정비 및 개선공사 : '26. 1~12월
- 부대설비 공사 : '26. 1~12월
- 시설 유지 및 운영관리 : '26. 1~12월
- 시민 친화적 학습공간 조성 : '26. 1~12월

◆ 액티브 시니어의 건강한 삶과 사회참여를 지원할 수 있도록 특화교육공간 조성

□ 사업개요

○ 사업목적

- 2025년 초고령사회 진입에 따라 건강한 노년생활 지원 필요성 증대
- 풍부한 문화적 소양을 가진 건강하고 활동적인 중장년의 요구 다변화
- 중장년 대상 공간도 감각·문화·정서적 회복이 가능한 통합공간 필요

○ 사업내용

- 중장년 세대의 신체적·정신적 성장을 위한 웰니스 영역의 특화교육 공간 조성·관리
- 교육활동과 커뮤니티 소통을 통한 적극적인 활동적(액티브) 세대로 변화 지원

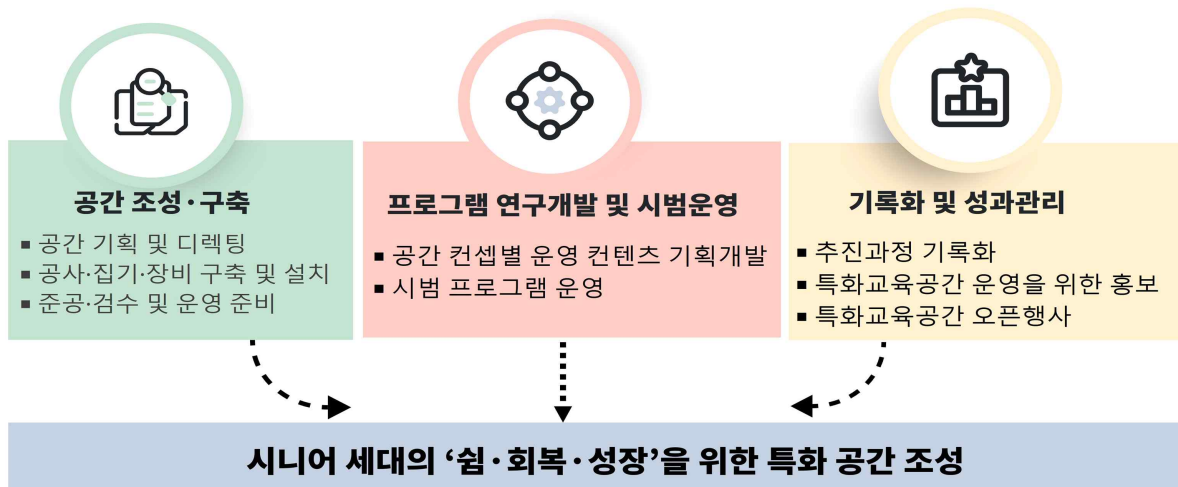
○ 사업비 : 2,165백만원

○ 사업목표

2026년 목표	· 액티브 시니어 특화교육공간 조성 완료
2025년 실적	· 신규사업 기본구상 및 정책 필요성 정립, 국내·외 유사사례 조사 등

□ 추진체계

액티브 시니어 특화교육공간 조성 및 관리



□ 추진계획

○ 액티브 시니어 특화교육 공간 조성

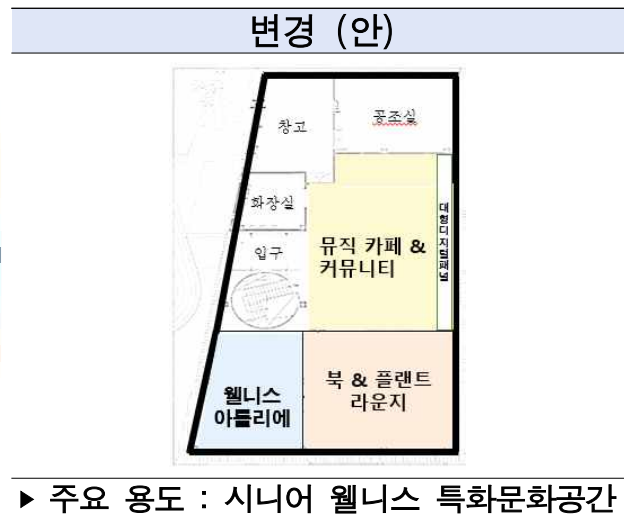
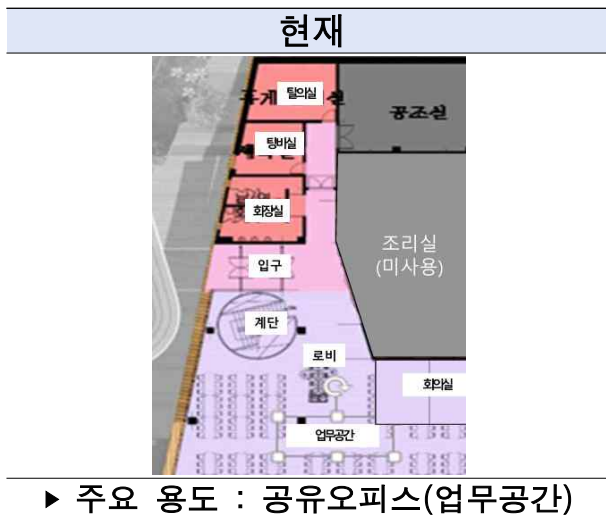
- 규모: 다시가는 캠퍼스 별관 689.48㎡(약 113평), 지상1층
- 3개 특화 공간 조성: 뮤직 카페 165㎡, 웰니스 아틀리에 92㎡, 북&플랜트 라운지 115㎡ 조성
- 공간별 장비, 가구, 물품 등 조성 및 기본 편의시설 임차를 통한 안정적 공간운영

○ 액티브 시니어 특화교육 프로그램 개발 및 시범운영

- 공간 운영 시스템 구축, 운영 콘텐츠 개발 연구 및 시범운영
- 특화교육 활동 플랫폼 개발 및 현장적용을 위한 기술지원 연구 등

○ 특화교육공간 홍보 및 행사운영

- 액티브 시니어 특화교육공간 오픈식 등 시민 참여형 행사 운영
- 홍보책자 및 공간 안내서 제작, 영상 아카이빙, SNS 캠페인 등



※예산집행계획

(단위 : 백만원)

사업명	예산액	집행액 / 집행내용			
		1분기	2분기	3분기	4분기
액티브 시니어 특화교육공간 조성 및 관리	2,165	30	235	276	1,624
		사업 기획 및 주요 공정 착수	공간 조성 본격화	공간 자산 및 물품 구입	공간 조성 완료 및 시범 운영

□ 추진일정

- 액티브 시니어 특화교육공간 조성 : '26. 1~10월
- 액티브 시니어 특화교육공간 프로그램 개발 : '26. 3~10월
- 액티브 시니어 특화교육공간 시범운영 : '26. 10~11월

붙임 1. 2026년 예산집행 현황

..... 총 17,403백만원

(2026.1.31. 기준, 단위: 백만원)

구 분	예산현액 (A)=(a+b)	당초예산 (a)	추경 (b)	집행액 (B)	집행잔액 (A-B)	집행률(%) (B/A)×100	추경 사유
합 계	17,403	17,403	-	380	17,023	2.2%	
평생교육진흥원	17,403	17,403	-	380	17,023	2.2%	
고유사업비	9,262	9,262	-	-	9,262	-	
서울미이컬리지 운영(대학과 학점연계형 평생교육)	876	876	-	-	876	-	
대학연계 평생교육 고도화 및 확산	186	186	-	-	186	-	
서울형 평생학습 동기부여 및 문화 확산	442	442	-	-	442	-	
서울시 평생교육 정책 과제 연구·개발	430	430	-	-	430	-	
광역 평생학습연수센터 운영	347	347	-	-	347	-	
광역 평생학습 체계 강화	8	8	-	-	8	-	
약자동행을 위한 문해교육 강화	246	246	-	-	246	-	
서울시 장애인 평생교육 거점기관 운영	23	23	-	-	23	-	
중부권 캠퍼스 사업 운영	258	258	-	-	258	-	
동남권 캠퍼스 사업 운영	229	229	-	-	229	-	
모두의학교 캠퍼스 사업 운영	228	228	-	-	228	-	
다시가는 캠퍼스 사업 운영	229	229	-	-	229	-	
온라인 시민대학 운영	88	88	-	-	88	-	
주인공학교 운영	75	75	-	-	75	-	
청년포트폴리오학교 운영	20	20	-	-	20	-	
4050 인생디자인학교 운영	244	244	-	-	244	-	
넥스트 아카데미 운영	110	110	-	-	110	-	
7학년 교실 운영	515	515	-	-	515	-	
명예시민학위제 운영	196	196	-	-	196	-	
시민대학 시민커뮤니티 운영	41	41	-	-	41	-	
시민대학 인적자원 발굴 및 지원	25	25	-	-	25	-	
시민대학 통합 홍보 추진	188	188	-	2	186	1.1%	
중부권 캠퍼스 시설 및 공간 관리	175	175	-	4	171	2.3%	
동남권 캠퍼스 시설 및 공간 관리	416	416	-	5	411	1.2%	
모두의학교 캠퍼스 시설 및 공간 관리	169	169	-	-	169	-	
다시가는 캠퍼스 시설 및 공간 관리	1,333	1,333	-	13	1,320	1.0%	
액티브 시니어 특화교육공간 조성 및 관리	2,165	2,165	-	-	2,165	-	
인건비	4,718	4,718	-	292	4,426	6.2%	
운영경비	2,180	2,180	-	81	2,099	3.7%	
예비비	206	206	-	-	206	-	
수탁,대행사업비	1,037	1,037	-	7	1,030	0.7%	

2025 행정사무감사 처리결과 보고서

(행정자치위원회)

평생교육진흥원

□ 총 괄

○ 수감결과 처리요구사항 등 총 22건

○ 조치내역

구	분	계	완 료	추진 중	검토 중	미반영
계	계	22	11	11	-	-
	시정·처리요구사항	13	6	7	-	-
	건의사항	4	-	4	-	-
	기타(자료제출 등)	5	5	-	-	-

시정·처리 요구사항

시정 및 처리 요구사항	조치결과 및 향후추진계획
<p>○ 평생교육 이용권 사용편차 및 관리체계 개선 필요함 (평생교육진흥원)</p>	<p><input type="checkbox"/> 추진상황 : 추진완료</p> <p><input type="checkbox"/> 추진내용</p> <p><안내 및 관리체계 개선></p> <ul style="list-style-type: none"> ○ 사용기관 정보 접근성 개선으로 이용권 사용률 향상 <ul style="list-style-type: none"> - 자치구별 사용기관을 세분화한 이미지를 제작하고, 유형별 이용자를 대상으로 포토문자를 발송하여, 거주 자치구 내 이용권 사용 가능 기관을 한눈에 확인하도록 개선 (사용률 82% 달성) ○ 지역·기관별 사용편차 완화를 위한 운영 관리 강화 <ul style="list-style-type: none"> - 자치구별 사용기관 수 편차를 고려하여, 구간 내 미사용자를 대상 주 1회 이상 정기 문자 안내 실시 <p><이용자 및 사용기관 홍보></p> <ul style="list-style-type: none"> ○ 시민들의 이용접점이 높은 지하철 디지털 광고 추진 <ul style="list-style-type: none"> - 이용권 제도에 대한 인지도를 높이고, 신규이용자 유입을 유도함(총 31개 역사, 499패널 송출) ○ 이용자 및 사용기관 참여 확대 위한 수기 공모전 개최 <ul style="list-style-type: none"> - 이용권 우수사례 발굴 및 공모전 수기집을 제작하여 자치구·사용기관·전국평생교육협의회 등 유관기관에 배포함(학습자·사용기관 수기 등 27건, 총 877곳 배포) <p><input type="checkbox"/> 향후계획</p> <ul style="list-style-type: none"> ○ 사용기관 프로그램 적합성 안내 강화 <ul style="list-style-type: none"> - 사용기관 설명회 시, 이용자 수준에 맞는 난이도 조정 및 프로그램 다양화 협조 권고('26년 4월) ○ 자치구별 사용편차 관리 및 사용기관 협력 강화 <ul style="list-style-type: none"> - 주기적으로 자치구별 평생교육 이용권 사용률(예산 소진율)을 공유하여 자치구별 사용편차 관리 강화 - 자치구별 이용 격차를 줄이기 위해 연 2회(4월/6월) 자치구 설명회, 협력회의 등으로 자치구별 사용기관 현황을 공유하고, 미흡 지역에 대한 적극적인 협력 추진

시정 및 처리 요구사항	조치결과 및 향후추진계획												
<p>○ 보험 가입의 법적 근거 미비 및 절차 검증 필요함 (평생교육진흥원)</p>	<p><input type="checkbox"/> 추진상황 : 추진중</p> <p><input type="checkbox"/> 추진내용</p> <ul style="list-style-type: none"> ○ 서울특별시 평생교육진흥에 관한 조례 제5조의 4에 근거하여 평생교육진흥원 영조물손해배상공제보험 가입 조치 추진 <p><input type="checkbox"/> 향후계획</p> <ul style="list-style-type: none"> ○ 영조물손해배상공제 보험 가입 조치 : '26.3. 												
<p>○ 최근 3년간 저연차 직원의 의원면직이 반복되는 점을 고려하여, 임금·업무 과부하 등 내부 요인을 면밀히 진단하고 조직문화와 근무여건을 개선할 수 있는 체계적 보완이 필요 (평생교육진흥원)</p>	<p><input type="checkbox"/> 추진상황 : 추진중</p> <p><input type="checkbox"/> 추진내용</p> <ul style="list-style-type: none"> ○ 퇴직자 개별면담을 통한 의원면직 사유 점검 <ul style="list-style-type: none"> - 퇴직자 면담을 통한 주요 이탈 사유 및 개선사항 파악 - '25년 의원면직 퇴직자(정규직) 면담 건수: 총 3건 ○ 하위직급 근무여건 개선을 통한 퇴직자 축소 <ul style="list-style-type: none"> - 하위직급 임금 개선을 위한 하후상박 연봉인상('25.12월) - '25년 의원면직 퇴직자(정규직): 총 3명 <table border="1" data-bbox="576 1025 1453 1099"> <tr> <td>계</td> <td>1급</td> <td>2급</td> <td>3급</td> <td>4급</td> <td>기능직</td> </tr> <tr> <td>3명</td> <td>-</td> <td>-</td> <td>-</td> <td>-</td> <td>3명</td> </tr> </table> <ul style="list-style-type: none"> ○ 근무환경에 대한 직원들의 만족도 점검을 위한 직원 만족도 조사 실시 완료('26.1월) <p><input type="checkbox"/> 향후계획</p> <ul style="list-style-type: none"> ○ 만족도 조사결과에 따른 개선계획 수립('26.2월) 	계	1급	2급	3급	4급	기능직	3명	-	-	-	-	3명
계	1급	2급	3급	4급	기능직								
3명	-	-	-	-	3명								
<p>○ 리테크 사업의 관리체계를 명확히 하고, 최근 영테크 피해사태가 발생하지 않도록 방지 대책을 철저히 마련할 것 (평생교육진흥원)</p>	<p><input type="checkbox"/> 추진상황 : 추진완료</p> <p><input type="checkbox"/> 추진내용</p> <ul style="list-style-type: none"> ○ 투자권유 방지를 위한 사전 대책 수립 및 실행 <ul style="list-style-type: none"> - 리테크 재무상담 투자권유 방지계획 수립 완료 (서울시 평생교육과-10584, '25.10.22.) - 리테크 투자권유 방지 실행계획 수립 완료 (서울시 평생교육진흥원 중부권운영팀-3231, '25.11.3.) <p><input type="checkbox"/> 향후계획</p> <ul style="list-style-type: none"> ○ 리테크 투자·권유 방지 실행계획 추진 ('26년 연중) <ul style="list-style-type: none"> - '26년 사업 운영 시 업무 전용 휴대폰 지급 및 해촉시 화수: '26. 3월~11월 - '26년 재무상담 전자계약 서명 제도 도입 : '26. 3월~11월 - '26년 안심번호 제공을 통한 사적 연락 차단 : '26. 3월~11월 - '26년 월별 결과보고서 모니터링 강화를 통한 투자권유 방지 												

시정 및 처리 요구사항	조치결과 및 향후추진계획
<p>○ 평생교육 프로그램 운영 과정에서 시민 수요 조사 방식이 연도별로 불균형하고 참여 인원이 급감한 만큼, 온라인 중심 조사에서 벗어나 오프라인 병행 등 수요조사 체계를 보완하고, 다양한 시민 요구를 반영할 수 있는 사전조사 기반 마련 필요 (평생교육진흥원)</p>	<p><input type="checkbox"/> 추진상황 : 추진완료</p> <p><input type="checkbox"/> 추진내용</p> <ul style="list-style-type: none"> ○ 시민 교육과정 만족도 조사 최종 참여인원이 '24년 4,507명에서 '25년 10,341명으로 증가하여, 전년대비 129.4% 성과 달성 ○ (기존) 수강 신청자→(개선) 캠퍼스 방문자와 평생학습포털 사이트 방문자로 대상을 확대하고, 수요조사 기간은 상시로 운영 ○ 수요조사 결과 분석 및 '26년 프로그램 기획 회의 운영('26.1) ○ 평가기준 중 정량적 지표 만족도 비중(20%→30%)확대 수요자 중심의 평가 지표 수정('26.1) <p><input type="checkbox"/> 향후계획</p> <ul style="list-style-type: none"> ○ 수요자 중심 사전조사 및 평가지표 고도화 지속 추진
<p>○ 프로그램 성과평가에서 정성·정량 요소를 균형 있게 반영하도록 체계를 재정비하여, 보다 객관적으로 검증할 수 있는 평가체계 개선 필요 (평생교육진흥원)</p>	<p><input type="checkbox"/> 추진상황 : 추진완료</p> <p><input type="checkbox"/> 추진내용</p> <ul style="list-style-type: none"> ○ 프로그램 성과평가 <ul style="list-style-type: none"> - 서울시민대학 강사 관리 계획 수립 완료 (중부권운영팀-2676, '25.9.19.) - 서울시민대학 교육과정 운영 지침 개정 완료 (중부권운영팀-3963, '25.12.13.) - 서울시민대학 강사 관리 결과 보고 완료 (중부권운영팀-4035, '25.12.31.) ○ 시민대학 강사 평가 기준을 제도화와 관리 절차 체계화 <ul style="list-style-type: none"> - 정량적지표(60점) : 학습자만족도, 접수율, 수수료 - 정성적평가(40점) : 콘텐츠전문성, 운영 전문성 - 결격사유(가/부) : 민원사항, 성희롱, 비윤리 행위 등 확인 ○ 강의 개선 및 질 관리를 위한 강사 평가 실시(~'25.12.) ○ 교육과정 설계 시 강사풀 확인 및 반영(~'26.1.) <p><input type="checkbox"/> 향후계획</p> <ul style="list-style-type: none"> ○ 강사 평가 기준 개선을 통한 강의 품질 관리 지속 추진

시정 및 처리 요구사항	조치결과 및 향후추진계획											
<p>○ 장애인평생교육법 제정 ('25.11.11.)으로 지자체의 법적 책무가 규정된 만큼, 조례 개정·예산 확보 등 법 시행 전에 필요한 준비 체계를 신속히 정비할 것 (평생교육진흥원)</p>	<p><input type="checkbox"/> 추진상황 : 추진 중</p> <p><input type="checkbox"/> 추진내용</p> <ul style="list-style-type: none"> ○ 기존 조례 및 장애인 평생교육 관련 사업 추진 현황에 대한 기초 점검 ○ 법 제정에 따른 책무 사항 및 주요 내용 중심으로 진흥원 기능·역할 및 사전 준비사항 검토 <table border="1" data-bbox="635 629 1453 835"> <thead> <tr> <th>법 조항</th> <th>검토사항</th> </tr> </thead> <tbody> <tr> <td>제16조(시도장애인평생교육진흥센터)</td> <td rowspan="2">진흥센터 지정·운영 및 업무수행 영역</td> </tr> <tr> <td>제17조(시군구장애인평생학습센터)</td> </tr> <tr> <td>제21조(장애인평생교육과정)</td> <td>장애유형 맞춤형 프로그램 모듈 개발 및 배포</td> </tr> <tr> <td>제25조(장애인평생교육사 양성기관)</td> <td>양성 연수 및 보수 교육</td> </tr> <tr> <td>제29조(장애인평생학습도시)</td> <td>평생학습 도시 지정 관련 자문 및 컨설팅</td> </tr> </tbody> </table> <p><input type="checkbox"/> 향후계획</p> <ul style="list-style-type: none"> ○ 예산 확보 및 체계 정비('26년 3~6월) <ul style="list-style-type: none"> - 기존 재원을 중심으로 예산 집행 및 확보 방안 검토 예정 - 관계 부서 및 유관기관 협의를 통해 지자체 역할 및 추진 체계 방향 논의 예정 ○ 장애인평생교육 교육과정 개발 지원('26년 2~11월) <ul style="list-style-type: none"> - 기존 개발된 장애유형 맞춤형 모듈(생활금융편) 배포 및 확산 <ul style="list-style-type: none"> ※ 예산 삭감으로 인하여 비예산 사업으로 운영(KB금융공익재단 연계) - 장애인 평생교육기관·단체 대상 모듈 연계 교육 예정 	법 조항	검토사항	제16조(시도장애인평생교육진흥센터)	진흥센터 지정·운영 및 업무수행 영역	제17조(시군구장애인평생학습센터)	제21조(장애인평생교육과정)	장애유형 맞춤형 프로그램 모듈 개발 및 배포	제25조(장애인평생교육사 양성기관)	양성 연수 및 보수 교육	제29조(장애인평생학습도시)	평생학습 도시 지정 관련 자문 및 컨설팅
법 조항	검토사항											
제16조(시도장애인평생교육진흥센터)	진흥센터 지정·운영 및 업무수행 영역											
제17조(시군구장애인평생학습센터)												
제21조(장애인평생교육과정)	장애유형 맞춤형 프로그램 모듈 개발 및 배포											
제25조(장애인평생교육사 양성기관)	양성 연수 및 보수 교육											
제29조(장애인평생학습도시)	평생학습 도시 지정 관련 자문 및 컨설팅											
<p>○ 시민대학 박사과정이 단일 전공으로 운영되며 선택권이 제한되고 있다는 시민 제보가 있었으므로, 다양한 전공을 개설해 시민의 평생교육 기회를 확대할 것 (평생교육진흥원)</p>	<p><input type="checkbox"/> 추진상황 : 추진 중</p> <p><input type="checkbox"/> 추진내용</p> <ul style="list-style-type: none"> ○ 명예시민학위제는 시민의 학습수요에 따른 다양한 전문 교육과정 제공을 위해 2025년부터 전공제를 도입하였음 <ul style="list-style-type: none"> - '25년 시민석사 3개 전공, 시민박사 1개 전공 운영 - 시민박사는 시민학위제 최상위 과정임을 감안하여, 역사문화 1개 전공을 우선 시범운영('25년 9월~'26년 예정)하고 있음 <p><input type="checkbox"/> 향후계획</p> <ul style="list-style-type: none"> ○ 시범운영 종료 후 시민박사과정 전공 확대 : '27년 예정 <ul style="list-style-type: none"> - '26년 시범운영 종료 이후 운영성과 및 개선사항을 반영하여 차년도 시민박사과정 전공을 확대할 예정임 											

시정 및 처리 요구사항	조치결과 및 향후추진계획
<p>○ 평생교육진흥원 프로그램 이용률이 10대·20대·30대 등 청년층에서 지속 감소하고 있으므로, 세대별 수요 분석을 기반으로 맞춤형 프로그램을 적극 개발할 것 (평생교육진흥원)</p>	<p><input type="checkbox"/> 추진상황 : 추진중</p> <p><input type="checkbox"/> 추진내용</p> <ul style="list-style-type: none"> ○ '25년도 청소년/청년층 평생교육 프로그램 참여율 제고 <ul style="list-style-type: none"> - (청소년) 프로그램 및 참여인원 전년대비 50% 확대 <ul style="list-style-type: none"> · 2개 캠퍼스 18개 프로그램 운영, 371명 청소년 참여 - (청년) 인문학 클래스 등 프로그램 확대 제공(2개→13개) ○ 세대별 수요 분석 <ul style="list-style-type: none"> - '25년 청소년/청년 대상 프로그램 만족도 조사 결과 활용 - 개설을 희망하는 영역을 특화하여 '26년 사업계획 반영 <p><input type="checkbox"/> 향후계획</p> <ul style="list-style-type: none"> ○ 청소년/청년 대상 특화 맞춤형 프로그램 운영 <ul style="list-style-type: none"> - (청소년) 학교 연계 주인공학교(중등 '26.3~7./ 고등 '26.8~12.) - (청소년) 기관 연계 주인공학교('26.7~8.) - (청소년) 진로 특강('26.12.) - (청년) 포트폴리오학교(1학기 '26.4-6./계절 7~8./ 2학기 9~11) <p>예정</p>
<p>○ 10대·20대 청소년·청년층이 평생교육을 실질적으로 이용하기 어려운 현실을 고려해, 학교 밖 청소년·대안학교 학생 등 잠재 수요층을 대상으로 한 참여 확대 전략을 마련할 것 (평생교육진흥원)</p>	<p><input type="checkbox"/> 추진상황 : 추진중</p> <p><input type="checkbox"/> 추진내용</p> <ul style="list-style-type: none"> ○ 평생교육의 수요 확대를 위하여 고립·은둔 청년 대상 프로그램 운영 완료 <ul style="list-style-type: none"> - 서울청년기지개센터 연계 고립·은둔 경험관리 포트폴리오 워크숍 개최('25.8~9월) <p><input type="checkbox"/> 향후계획</p> <ul style="list-style-type: none"> ○ 잠재 수요 파악을 통한 실질적·실제적 프로그램 운영 <ul style="list-style-type: none"> - 수요조사 실시(~'26.2), 협의 후 프로그램 운영 ('26.3~12) ○ 잠재적 수요층 대상 평생교육 프로그램 연계 <ul style="list-style-type: none"> - 교육청 실시 대안교육과 차별성 및 수요층 확보 등 다각적인 평생교육 프로그램 연계 방안 모색

시정 및 처리 요구사항	조치결과 및 향후추진계획
<p>○ 5060 넥스트 아카데미와 청소년 연계 프로그램은 긍정적 사례이나, 단일 사례로 그치지 않도록 전 세대를 포괄하는 지속 가능한 프로그램 체계를 구축할 것 (평생교육진흥원)</p>	<p><input type="checkbox"/> 추진상황 : 추진중</p> <p><input type="checkbox"/> 추진내용</p> <ul style="list-style-type: none"> ○ 세대 포괄형 공공기여 활동으로 운영 체계 고도화('26년~) <ul style="list-style-type: none"> - 기존 청소년 연계 활동에서 확장, 미래의제(환경, AI·디지털, 역사, 인문학적 성찰 등) 중심의 공공 영역 전반과 연계한 프로젝트 기획·실행 구조로 개편 - 청소년 대상 활동을 포함하되, 청년·중장년·지역주민 등 다양한 세대와 협력 가능한 프로젝트 활동 추진 ○ 기수별 단계형 운영구조를 통한 지속가능성 확보('26년~) <ul style="list-style-type: none"> - [탐색→시도→확장→심화→실행→지속] 단계 구조를 체계화하여 학습-실행-네트워크가 순환되는 운영체계 확립 - 선행 기수 실행 성과를 다음 기수 학습·협력 자원으로 활용하는 기수 간 연계 구조 및 동문 네트워크 운영 <p><input type="checkbox"/> 향후계획</p> <ul style="list-style-type: none"> ○ '25년 프로젝트 활동 결과물의 온라인 배포·공유로 전 세대 대상 사회적 영향력 확산('26년 2월, 20건) ○ 미래의제 기반 세대 포괄형 프로젝트 활동 다각화('26년~) ○ 기수 간 네트워크 체계화 및 성과 확산('26년~) <ul style="list-style-type: none"> - 1기·2기 연계 협력 구조 마련 및 동문 참여 확대 - 프로젝트 성과 아카이빙 및 공유회를 통한 공공기여 모델 확산
<p>○ 2030세대 프로그램 예산이 지속 감소하고 있는 문제를 해결하기 위해, 청년층 대상 프로그램 예산을 확보하고 확대 방안을 마련할 것 (평생교육진흥원)</p>	<p><input type="checkbox"/> 추진상황 : 추진완료</p> <p><input type="checkbox"/> 추진내용</p> <ul style="list-style-type: none"> ○ 청년 대상 프로그램 예산 확보(20,440천원) <ul style="list-style-type: none"> - '24~'25년 동남권 캠퍼스 특화과정의 일환으로 운영되던 청년 대상 평생교육 프로그램을 세부 사업으로 편성 요구함 - '26년 생애주기별 교육과정 개편에 따라 청년포트폴리오학교 세부 사업으로 예산 편성 완료함 ○ 청년층 특화 프로그램 확대 계획 <ul style="list-style-type: none"> - 세대적 특성과 평생교육의 자기주도적 학습 가치를 융합한 모델을 적용, 자문회의 완료(' 25.12.) - 지리적 접근성, 청년층 학습자 유입을 고려하여 운영 기반 변경(동남권→다시가는 캠퍼스) <p><input type="checkbox"/> 향후계획</p> <ul style="list-style-type: none"> ○ 학습가치 제고를 위한 운영 모델 고도화(~'26.2.) <ul style="list-style-type: none"> - 3단계 3학기제 운영 [경험 관리 학습]-[현장 체험 및 네트워킹]-[경험 공유 학습] ○ 청년포트폴리오학교 운영 (1학기 '26.4-6./계절 7-8/ 2학기 9-11) 예정

시정 및 처리 요구사항	조치결과 및 향후추진계획										
<p>○ 디지털 평생교육이용권의 부정 사용 가능성을 전면 점검하고, 이용권 모니터링 강화, 부정 사용에 대한 주의 및 조치에 대한 안내·홍보, 이용기관 관리 철저 등의 평생교육이용권 부정 사용 방지 대책 마련 (평생교육진흥원)</p>	<p>□ 추진상황 : 추진완료</p> <p>□ 추진내용</p> <p>○ 서울시 평생교육이용권 사용기관 모니터링 실시 완료(265개)</p> <table border="1" data-bbox="632 450 1453 622"> <thead> <tr> <th>구분</th> <th>점검 개소</th> </tr> </thead> <tbody> <tr> <td>시·구·전담기관 합동점검</td> <td>22</td> </tr> <tr> <td>현장 모니터링단 점검</td> <td>113</td> </tr> <tr> <td>온라인 모니터링</td> <td>130</td> </tr> <tr> <td>총계</td> <td>265</td> </tr> </tbody> </table> <ul style="list-style-type: none"> - 서울시 사용기관 265개소(디지털 이용권 61개소 포함)에 대한 모니터링을 실시 완료하였으며, 국가평생교육진흥원에서도 온라인 모니터링 실시(281개소) - (합동점검) 서울시, 자치구 담당자, 진흥원 담당자 3인 1조 구성하여 합동점검 실시 - (현장) 모니터링단 및 25개 자치구 공무원 참여하여 출결관리, 운영과정, 이용권 준수사항 이행 여부 등 현장 중심 점검 실시 - (온라인) 기관 홈페이지, 온라인 강의 플랫폼, 홍보물, 후기 게시물 등을 대상으로 비대면 점검 실시 - 부정사용 예방 강화를 위해 사용기관 대상 부정사용 조치 안내문 및 이용자 약약서 서식 배포 <p>○ 서울시 디지털 평생교육이용권 사용기관 전수 점검</p> <ul style="list-style-type: none"> - 등록된 운영과정, 기관 홈페이지, 온라인 홍보 채널 등을 종합적으로 확인하여 부정사용 가능성 전면 점검 - 블로그 후기, 수강 후기 등 외부 공개자료를 함께 점검하여 이용권 목적 외 사용 여부 확인 <p>□ 향후계획</p> <ul style="list-style-type: none"> ○ 평생교육이용권 부정사용 예방 및 이용기관 관리 강화 <ul style="list-style-type: none"> - '26년 상반기부터 서울시 소재 평생교육이용권 사용기관을 대상으로 상시 모니터링 체계 운영 - 사용기관 대상 설명회를 추진하여 부정사용 예방을 위한 준수사항 안내 및 적극적인 협조 요청('26년 4월) ○ 디지털 평생교육이용권 모니터링 강화 <ul style="list-style-type: none"> - 디지털 이용권 취지와 부합하지 않는 교육 운영 사례 방지를 위해 정기·수시 점검 병행('26년 6~12월) - 디지털 이용권 사용기관 중 오프라인 교육 병행 기관 중점 점검('26년 6~12월) 	구분	점검 개소	시·구·전담기관 합동점검	22	현장 모니터링단 점검	113	온라인 모니터링	130	총계	265
구분	점검 개소										
시·구·전담기관 합동점검	22										
현장 모니터링단 점검	113										
온라인 모니터링	130										
총계	265										

건의사항

건의사항	조치결과
<p>○평생교육 이용권 지표 개편 및 프로그램 품질 관리 강화 필요함 (평생교육진흥원)</p>	<p>□ 추진상황 : 추진 중</p> <p>□ 추진내용</p> <ul style="list-style-type: none"> ○ 평생교육이용권 성과 중심 지표 체계 정비 <ul style="list-style-type: none"> - 기존 사용률 위주의 단순 정량 성과지표가 아닌 '이용자 만족도, 학습 지속의향, 프로그램 운영의 적정성, 사업 운영 활성화를 위한 대외협력사항' 등 정성·정량 지표가 결합된 성과지표 체계로 개편 ○ 사용기관 이용자 프로그램 운영 품질관리 강화 <ul style="list-style-type: none"> - 사용기관 대상 현장 점검 시 단순 집행실적 확인을 넘어, 과정 구성의 적정성, 이용자 관리 현황, 부적정 사용 예방 체계 등 운영 전반의 품질 요소 종합 점검 <p>□ 향후계획</p> <ul style="list-style-type: none"> ○ 정성적 성과지표 고도화 <ul style="list-style-type: none"> - '25년 이용자·사용기관 만족도 조사 결과 및 연도별 실적을 토대로 사용률 중심 지표를 만족·학습성과·지속성 중심의 핵심지표로 전환('26년 2~3월) ○ 프로그램 품질관리 및 컨설팅 강화 <ul style="list-style-type: none"> - 2025년 이용자 만족도 조사 결과를 사용기관과 공유('26년 4월)하고, 운영 취약기관을 대상으로 컨설팅·교육을 실시('26년 8월) - 정기 모니터링 결과를 바탕으로 우수·개선 필요기관을 구분하여 우수사례를 확산하고, 개선 필요기관에 대해서는 시정조치 요구('26년 5월~)

건의사항	조치결과
<p>○ 박사과정 전공을 역사·문화 분야로만 제한한 것은 운영 효율을 위한 과도한 축소로 보이므로, 자연과학·사회과학 등 다양한 분야로의 확대를 검토할 것 (평생교육진흥원)</p>	<p><input type="checkbox"/> 추진상황 : 추진중</p> <p><input type="checkbox"/> 추진내용</p> <ul style="list-style-type: none"> ○ 명예시민학위제는 전문 교육과정의 체계적 운영을 위해 2025년부터 전공제를 도입하였음 <ul style="list-style-type: none"> - 시민박사는 명예시민학위제 최상위 과정임을 고려하여, 기존 졸업자의 학습수요가 많았던 역사문화 분야 1개 전공을 우선 선정해 시범적으로 운영중임('25년 9월~'26년 예정) <p><input type="checkbox"/> 향후계획</p> <ul style="list-style-type: none"> ○ 시민박사과정 시범운영 결과를 토대로 전공 확대 추진 : '27년 예정 <ul style="list-style-type: none"> - '26년 시범운영 종료 이후 운영성과 및 개선사항을 반영하여 시민박사과정의 전공 분야를 자연과학·사회과학 등으로 확대할 예정임
<p>○ 평생교육의 의미와 필요성이 세대별로 다르게 인식된다는 점을 충분히 고려해, 청소년·청년층이 체감할 수 있는 평생교육의 가치와 목적을 명확히 정립할 것 (평생교육진흥원)</p>	<p><input type="checkbox"/> 추진상황 : 추진중</p> <p><input type="checkbox"/> 추진내용</p> <ul style="list-style-type: none"> ○ '25년도 청소년/청년 대상 생애주기별 평생교육 프로그램 운영 완료 <ul style="list-style-type: none"> - (청소년) 자기 이해·표현·자기주도적 학습 능력 고취를 위하여 학교 교육과정 및 지역 기관과 연계하여 시민대학 특화(디지털·문화예술) 프로그램 적용·운영 <ul style="list-style-type: none"> · 2개 캠퍼스 18개 프로그램 운영, 371명 청소년 참여 - (청년) 대상이 겪고 있는 경험 관리 부재에 초점을 맞추어 생애전환 단계에 필요한 자기주도적 경험 관리 교육과정 기획·운영 <ul style="list-style-type: none"> · '24년 2개 프로그램 → '25년 13개 프로그램 운영 <p><input type="checkbox"/> 향후계획</p> <ul style="list-style-type: none"> ○ 청소년/청년 대상 특화 맞춤형 프로그램 운영 <ul style="list-style-type: none"> - (청소년) 학교 연계 주인공학교(중학교 '26.3-7., 고등학교 '26.8-12) - (청소년) 기관 연계 주인공학교 ('26.7-8), 진로 특강 ('26.12), - (청년) '26년 실행계획 수립 후 사업 추진('26.4-12.) 예정

건의사항	조치결과
<p>○평생교육진흥원과 50플러스재단 프로그램이 대상·성격 면에서 중복될 우려가 있으므로, 중장년층이 시간과 비용을 투자해 참여하는 프로그램의 차별성과 역할 분담을 명확히 정립할 것 (평생교육진흥원)</p>	<p><input type="checkbox"/> 추진상황 : 추진 중</p> <p><input type="checkbox"/> 추진내용</p> <ul style="list-style-type: none"> ○ '23년 혁신계획을 통해 50+재단과 핵심기능 기반 유사중복 기능·사업 조정완료 <ul style="list-style-type: none"> - [핵심기능] (진흥원) 교육·커뮤니티·대학연계 사업, (50+재단) 중장년 일자리 연계·상담 - [유사중복조정] 50+재단 인생설계과정(50+인생학교) 및 대학연계 사업을 폐지하고, '24년부터 평생교육진흥원은 4050인생디자인학교, 서울마이칼리지 사업으로 통합 운영 <p><input type="checkbox"/> 향후계획</p> <ul style="list-style-type: none"> ○ 기관별 핵심기능 기반 유사중복사업 예방 및 차별화를 위해 서울시·서울시의회와의 지속협의 추진 : 연중상시

기 타 사 항

자료제출 등 기타사항	조 치 결 과
<ul style="list-style-type: none"> ○ 카드사 연동 부족으로 인한 사용내역 파악 한 계 존재함 (평생교육진흥원) 	<ul style="list-style-type: none"> <input type="checkbox"/> 추진상황 : 추진완료 <input type="checkbox"/> 추진내용 및 향후 추진계획 <ul style="list-style-type: none"> ○ 자료 제출 완료 ('25. 11. 11.)
<ul style="list-style-type: none"> ○ 평생교육진흥원 이사회 현황 (평생교육진흥원) 	<ul style="list-style-type: none"> <input type="checkbox"/> 추진상황 : 추진완료 <input type="checkbox"/> 추진내용 및 향후 추진계획 <ul style="list-style-type: none"> ○ 자료 제출 완료 ('25. 11. 11.)
<ul style="list-style-type: none"> ○ 김미라 평생교육진흥원 이사장 수당, 회의록, 주요 업무 관련 자료 제출 (평생교육진흥원) 	<ul style="list-style-type: none"> <input type="checkbox"/> 추진상황 : 추진완료 <input type="checkbox"/> 추진내용 및 향후 추진계획 <ul style="list-style-type: none"> ○ 자료 제출 완료 ('25. 11. 19.)
<ul style="list-style-type: none"> ○ 평생교육이용권 운영 개요 및 사용기관 현황 (평생교육진흥원) 	<ul style="list-style-type: none"> <input type="checkbox"/> 추진상황 : 추진완료 <input type="checkbox"/> 추진내용 및 향후 추진계획 <ul style="list-style-type: none"> ○ 자료 제출 완료 ('25. 11. 11.)
<ul style="list-style-type: none"> ○ 평생교육진흥원 이사장 증인 불출석 사유, 입장, 공식 문서 제출 (평생교육진흥원) 	<ul style="list-style-type: none"> <input type="checkbox"/> 추진상황 : 추진완료 <input type="checkbox"/> 추진내용 및 향후 추진계획 <ul style="list-style-type: none"> ○ 자료 제출 완료 ('25. 11. 19.)