

# 주요업무보고

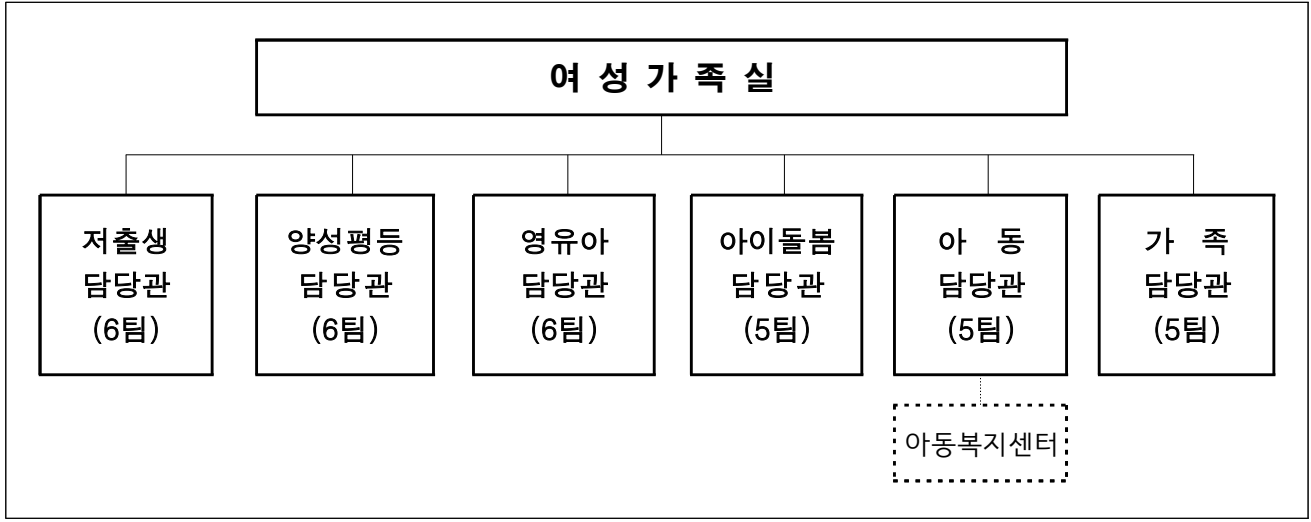
2025. 11.

## 여성가족실

# I. 일반현황

## 1 조직 및 인력 ('25. 9월 말 기준)

□ 조 직 : 6담당관, 1사업소, 1출연기관



※ 출연기관(1) : 서울특별시 여성가족재단

□ 인 력 : 정원 207명 / 현원 206명

구 분	계	행정직	기술직	관리운영직	임기제
계	207 / 206(156)	174 / 176(133)	11 / 12(5)	2 / 1(1)	20 / 17(16)
저 출 생 담 당 관	31 / 32(24)	29 / 30(22)	0 / 0(0)	1 / 1(1)	1 / 1(1)
양 성 평 등 담 당 관	33 / 35(27)	26 / 28(23)	1 / 2(0)	0 / 0(0)	6 / 5(4)
영 유 아 담 당 관	30 / 28(19)	30 / 28(19)	0 / 0(0)	0 / 0(0)	0 / 0(0)
아 이 돌 보 담 당 관	28 / 28(21)	24 / 24(19)	4 / 4(2)	0 / 0(0)	0 / 0(0)
아 동 담 당 관	27 / 29(24)	26 / 28(23)	1 / 1(1)	0 / 0(0)	0 / 0(0)
가 족 담 당 관	26 / 25(18)	25 / 25(18)	0 / 0(0)	0 / 0(0)	1 / 0(0)
아 동 복 지 센 터	32 / 29(22)	14 / 13(9)	5 / 5(2)	1 / 0(0)	12 / 11(11)

※ 정원/현원, 괄호( ): 여성공무원 수

## 2

## 부서별 주요업무

부 서	주 요 업 무
저출생담당관	<ul style="list-style-type: none"> <li>○ 탄생응원 서울 프로젝트 총괄 관리, 여성가족재단 운영 지원, 다자녀 가족 지원</li> <li>○ 저출생 인식 개선 행사 및 캠페인(베이비멤버서더 운영 등), 몽땅정보 만능키 운영 및 고도화</li> <li>○ 자녀출산 무주택 가구 주거비 지원, 1인 자영업자 등 출산·양육 지원, 서울형 산후조리경비</li> <li>○ 임신부 교통비, 서울엄마아빠택시, 첫만남 이용권 지원, 서울키즈오케이존</li> <li>○ 아이 키우기 좋은 기업 지원(중소기업 워리벨 포인트제), 직장맘지원센터 관리 운영</li> <li>○ 신혼부부 결혼·살림비용, 미혼남녀 만남 프로그램 운영</li> </ul>
양성평등담당관	<ul style="list-style-type: none"> <li>○ 양성평등정책 시행계획 수립·시행, 서울 일상안심프로젝트 수립·추진, 양성평등가족기금 운용</li> <li>○ 서울시 여성일자리 종합계획 수립 및 경력단절여성 지원 및 인턴십 운영</li> <li>○ 안심귀가스카우트, 안심물품(비상벨, 비상경광등 등) 등 안심환경 구축</li> <li>○ 디지털성범죄 예방 및 피해자 지원, 아동·청소년 성착취 방지 및 피해자 지원</li> <li>○ 성폭력 예방 및 피해자 지원, 데이트폭력·스토킹 피해자 지원</li> <li>○ 서울시 직장 내 성희롱·성폭력 예방 및 사건조사·처리</li> </ul>
영유아담당관	<ul style="list-style-type: none"> <li>○ 보육정책 개발 및 인프라 확충, 공공성 강화(서울형어린이집/모아어린이집/동행어린이집 등)</li> <li>○ 틈새보육, 장애아, 다문화어린이집 등 수요자 맞춤형 보육서비스 강화</li> <li>○ 서울형 전임교사, 보육교사 근무 여건 개선 등 보육교직원 권익 증진</li> <li>○ 어린이집 아동학대 예방, 감염병 대응 등 안심보육 환경 조성</li> </ul>
아이돌봄담당관	<ul style="list-style-type: none"> <li>○ 서울형 키즈카페 설치·운영</li> <li>○ 우리동네키움센터 유형별 설치·운영(거점형, 융합형, 일반형)</li> <li>○ 아침돌봄키움센터 운영</li> <li>○ 서울상상나라 권역별 확충·운영</li> <li>○ 양육친화주택 아이사랑홈 조성 및 인증제 추진</li> </ul>
아동담당관	<ul style="list-style-type: none"> <li>○ 아동친화도시 계획 수립 및 시행 등 아동정책 수립·지원</li> <li>○ 아동학대 예방 및 대응, 입양 및 가정위탁아동 지원</li> <li>○ 자립준비청년(보호종료아동) 자립 지원</li> <li>○ 지역아동센터 운영 지원</li> <li>○ 아동복지시설·아동공동생활가정 관리 및 운영 개선</li> </ul>
가족담당관	<ul style="list-style-type: none"> <li>○ 맞춤형 가족정책 수립, 건강가정시행계획 및 지원사업, 가족센터 운영</li> <li>○ '더 아름다운 결혼식' 지원 및 결혼문화 인식 개선</li> <li>○ 서울형 가사서비스, 필리핀 가사관리사 시범사업</li> <li>○ 아이돌봄 지원사업 추진, 서울형 아이돌봄비 지원</li> <li>○ 한부모 지원시설 운영 및 저소득 한부모가정, 청소년부모 지원, 위기임산부 통합지원</li> <li>○ 가정폭력 피해자 지원 및 자립 강화</li> </ul>

# II. 정책비전 및 목표

비전

모든 아동과 가족의 더 안전하고 나은 미래가 있는 서울

목표

아 이 낳 아  
키우기 좋은  
서울

양성평등하고  
안전한  
서울

아 이 돌 봄  
걱정 없는  
서울

아동과 가족이  
행복한  
서울

핵심과제

- 저출생대응 정책 추진
- 저출생 인식 개선
- 임신·출산·양육 지원
- 다자녀 가구 지원
- 만남 및 결혼 지원
- 일·생활균형 문화 조성

- 양성평등 정책 추진
- 경력단절여성 지원
- 일상 안심환경 구축
- 성폭력 등 피해자 보호
- 아동·청소년 성착취 예방
- 직장내 성희롱 등 예방

- 보육정책 개발
- 보육 공공성 강화
- 긴급·틈새돌봄 체계 구축
- 서울형 키즈카페 설치운영
- 초등돌봄 인프라 구축
- 아이돌봄 지원사업 추진

- 취약계층 아동 지원
- 자립준비청년 지원
- 아동학대예방·대응
- 아동복지시설 운영
- 가정폭력 피해자 지원
- 한부모가족 등 맞춤형 가족 지원 정책 추진

## □ 추진기반

- ❖ (여성인력개발) 여성능력개발원(1), 여성발전센터(5), 여성인력개발센터(18) 등
- ❖ (영유아·초등) 어린이집(4,016), 서울형키즈카페(146), 우리동네키움센터(270) 등
- ❖ (아동·가족) 아동복지시설(561), 가족센터(26), 한부모가족 지원시설(24) 등

# III. 예산현황

□ 총 예산 : 3조 3,400억원

○ 예산현액

(단위 : 억원)

구분	2025년(A)	2024년(B)	증감(A-B)	증감률(%)
<b>총계</b>	<b>33,400</b>	<b>33,236</b>	<b>164</b>	<b>0.5%</b>
일반회계	32,547	32,424	123	0.4%
사업비	32,469	32,329	140	0.4%
재무활동	70	85	△15	△17.6%
행정운영경비	8	10	△2	△20.0%
균형발전특별회계	853	812	41	5.0%
사업비	849	808	41	5.1%
재무활동	4	4	0	0.0%

□ 기금운용

○ 양성평등가족기금 조성액 : 258억원

- 통합재정안정화기금 예탁금 232억원
- 예치금 26억원

< 부서별 예산 현황 >



□ '25년 주요 증감사업 ※편성액 기준

- 영유아 보육료 지원 : 5,724억원(증 829억원)
- 아동발달지원계좌(디딤씨앗통장) 지원 : 185억원(증 148억원)
- 부모급여 지원 : 4,769억원(감 1,065억원)

□ **예산 집행현황**('25.9월말 기준)

○ **총괄표**

(단위: 백만원)

부서명	예산현액(A)	지출액(B)	집행률(B/A)
<b>합 계</b>	<b>3,339,972</b>	<b>2,622,082</b>	<b>78.5%</b>
저출생담당관	147,171	133,166	90.5%
양성평등담당관	91,871	81,575	88.8%
영유아담당관	2,117,794	1,638,970	77.4%
아이돌봄담당관	106,172	91,862	86.5%
아동담당관	665,637	507,327	76.2%
가족담당관	210,263	168,522	80.1%
아동복지센터	1,064	660	62.0%

○ **부서별 집행현황**

(단위: 백만원)

세부사업명	예산현액(A)	지출액(B)	집행률(B/A)
여성가족실 총계	3,339,972	2,622,082	78.5%
저출생담당관	147,171	133,166	90.5%
저출생 극복 지역네트워크 구축사업 지원	44	42	95.5%
직장맘 지원센터 운영	1,576	1,332	84.5%
서울여성가족재단 운영지원	17,265	16,166	93.6%
저출생 대응 정책 운영	247	150	60.7%
서울시 중소기업 워라밸 포인트제	578	233	40.3%
신혼부부 결혼 살림 비용 지원	1,000	0	0.0%
첫만남 이용권 지원	64,578	64,578	100.0%
임산부 교통비 지원	32,984	25,408	77.0%
서울엄마야빠택시 지원	2,388	1,779	74.5%
탄생응원 서울 프로젝트 운영	336	202	60.1%
출산에서 육아까지 몽땅정보 만능키 유지관리 및 고도화	1,141	517	45.3%
서울형 산후조리경비 지원	18,677	18,439	98.7%
늘봄학교 사업 지원	46	31	67.4%
자녀출산 무주택가구 주거비 지원	2,025	210	10.4%
1인 자영업자 등 임산부 출산급여 지원	2,926	2,832	96.8%
1인 자영업자 등 배우자 출산휴가급여 지원	1,074	1,071	99.7%

세부사업명	예산현액(A)	지출액(B)	집행률(B/A)
기본경비	285	176	61.8%
국고보조금 반환	1	0	0.0%
양성평등담당관	91,871	81,575	88.8%
여성능력개발원 운영	3,350	2,554	76.2%
경력단절여성등의 경제활동촉진사업 운영	4,238	4,238	100.0%
여성발전센터 운영	8,945	8,873	99.2%
여성인력개발센터 지정운영	5,006	4,972	99.3%
여성 새로일하기센터 지정운영	22,210	19,912	89.7%
성주류화 정책수립 기반조성	46	46	100.0%
직장내 폭력예방 통합교육	116	97	83.6%
일반국민 찾아가는 폭력예방교육	131	131	100.0%
대일항쟁기 강제동원피해여성 근로자 지원	88	51	58.0%
일본군위안부 피해자 지원 및 기림	62	24	38.7%
해바라기센터 운영지원	4,352	4,352	100.0%
성폭력피해상담소 운영지원	4,588	3,617	78.8%
성폭력피해자 보호시설 운영지원	739	556	75.2%
성폭력피해자 보호시설 기능보강	8	8	100.0%
성폭력피해자 의료비, 간병비 지원	970	866	89.3%
성폭력피해자 방문상담, 돌봄, 부대비용 지원	152	152	100.0%
성폭력피해자 치료, 회복프로그램 운영	123	121	98.4%
북한이탈여성 심리치유프로그램 운영	70	70	100.0%
여성 노숙인시설 운영(전환사업)	7,678	7,669	99.9%
여성 노숙인시설 기능보강	2,622	2,622	100.0%
성매매피해자 지원시설 및 상담소 운영지원(보조)	4,776	4,337	90.8%
성매매피해자 지원시설 및 상담소 운영지원(자체)	2,944	2,333	79.2%
성매매피해자 지원시설 기능보강	159	159	100.0%
성매매피해자 구조지원	704	619	87.9%
성매매집결지 현장지원	332	299	90.1%
불법 성산업 감시	998	998	100.0%
시립 십대여성 일시지원센터 운영	403	395	98.0%
시립 십대여성건강센터 운영	809	555	68.6%
시립 늘푸른교육센터 운영(보조)	183	183	100.0%
시립 늘푸른교육센터 운영(자체)	539	511	94.8%
성착취 피해 아동·청소년 통합 지원(보조)	261	261	100.0%

세부사업명	예산현액(A)	지출액(B)	집행률(B/A)
성착취 피해 아동청소년 통합 지원(자체)	263	263	100.0%
디지털성범죄 예방 및 피해자 지원	1,678	1,635	97.4%
스토킹범죄 예방 및 피해자 지원	926	831	89.7%
스토킹 피해자 치료·회복 프로그램 운영	10	10	100.0%
스토킹 피해자 긴급주거지원	233	233	100.0%
기본경비	74	57	77.0%
국고보조금 반환	736	702	95.4%
기금 전출금	100	100	100.0%
안심귀가스카우트	1,197	727	60.7%
모두가 안전한 도시환경 조성	4,071	2,903	71.3%
안심물품 지원	4,981	2,533	50.9%
영유아담당관	2,117,794	1,638,970	77.4%
어린이집 운영지원(자체)	54,684	40,420	73.9%
어린이집 운영지원(보조)	4,583	2,915	63.6%
어린이집 보육교직원 처우개선 지원	108,541	79,717	73.4%
어린이집 보육교직원 처우개선 지원(자체)	35,491	26,943	75.9%
어린이집 보육교직원 인건비 지원	386,322	298,104	77.2%
어린이집 대체교사 지원	24,547	17,916	73.0%
어린이집 대체교사 지원(자체)	1,579	1,260	79.8%
어린이집 보조교사 지원	94,970	71,332	75.1%
어린이집 보조교사 지원(자체)	27,526	20,951	76.1%
가정양육수당 지원	28,711	22,089	76.9%
영유아 보육료 지원	572,415	451,316	78.8%
누리과정 보육료 지원	198,262	149,284	75.3%
특화보육 지원(자체)	53,490	41,795	78.1%
시 육아종합지원센터 운영(전환사업)	2,031	1,523	75.0%
자치구 육아종합지원센터 운영지원(전환사업)	4,358	4,336	99.5%
어린이집 배상보험 지원	957	947	99.0%
보육포털사이트 유지관리	132	106	80.3%
시간제보육 운영지원	6,445	4,644	72.1%
어린이집 종사자 보수교육	395	395	100.0%
보육교사교육원관리시스템 유지관리	54	43	79.6%
보육주간 운영	85	20	23.5%
어린이집 급간식비 지원	8,047	6,062	75.3%
부모급여 지원	476,896	376,876	79.0%

세부사업명	예산현액(A)	지출액(B)	집행률(B/A)
서울아이 발달지원 센터 운영	1,536	1,526	99.3%
어린이집 기능보강(자체)	1,590	1,278	80.4%
국공립어린이집 확충	13,826	7,273	52.6%
장애아 통합어린이집 운영지원	5,776	5,593	96.8%
방과후 어린이집 운영지원	604	447	74.0%
기본경비	64	64	100.0%
국고보조금 반환	42	42	100.0%
어린이집 기능보강(보조)	3,824	3,753	98.1%
국고보조금 반환(균형발전특별회계)	11	0	0.0%
<b>아이돌봄담당관</b>	<b>106,172</b>	<b>91,862</b>	<b>86.5%</b>
서울상상나라 운영	5,370	3,940	73.4%
양육친화주택 아이사랑홈 조성 및 지원	58	12	20.7%
서울형 키즈카페 조성 및 운영지원	32,214	25,539	79.3%
주말특화 서울형 키즈카페 운영지원	1,700	1,093	64.3%
시립 서울형 키즈카페 운영	4,645	1,687	36.3%
민간 키즈카페와의 상생 협력	930	820	88.2%
우리동네키움센터 운영(자체)	7,327	6,450	88.0%
우리동네키움센터 운영시간 연장 지원	22	22	100.0%
다함께 돌봄사업(학교돌봄터 지원)	1,526	1,526	100.0%
거점형 키움센터 운영(자체)	4,900	4,559	93.0%
기본경비	62	47	75.8%
우리동네키움센터 설치	298	239	80.2%
우리동네키움센터 운영(보조)	2,265	2,220	98.0%
우리동네키움센터 운영(인건비 지원)	39,371	38,917	98.8%
거점형 키움센터 운영(보조)	83	78	94.0%
거점형 키움센터 인건비 지원	4,225	3,911	92.6%
거점형 키움센터 설치	739	698	94.5%
국고보조금 반환	437	104	23.8%
<b>아동담당관</b>	<b>665,637</b>	<b>507,327</b>	<b>76.2%</b>
아동수당 지원	353,053	265,881	75.3%
아동친화도시 구축	236	75	31.8%
서울 어린이 미래 활짝 센터 설치 운영	1,794	1,372	76.5%
아동안전보호	291	283	97.3%
아동복지시설 운영지원	103,456	80,859	78.2%
아동복지시설 생활아동지원	6,835	5,380	78.7%

세부사업명	예산현액(A)	지출액(B)	집행률(B/A)
아동복지시설 기능보강(보조)	2,020	515	25.5%
요보호아동 그룹홈(공동생활가정) 운영지원	15,557	10,876	69.9%
경계선아동 자립지원	157	136	86.6%
자립준비청년 교통비 지원	814	553	67.9%
자립준비청년 자립수당 지원	8,464	5,602	66.2%
자립준비청년 자립지원	1,953	902	46.2%
자립준비청년 자립지원 체계 구축(자립지원 전담인력 배치)	1,553	1,553	100.0%
자립준비청년 자립지원 체계 구축(자체)	1,202	1,202	100.0%
자립준비청년 자립지원 체계 구축(자립지원 사업비)	2,248	2,248	100.0%
가정위탁센터, 입양기관, 결연기관 운영지원	1,873	1,839	98.2%
가정위탁지원센터 기능보강 지원(보조)	38	38	100.0%
입양아동가족지원(보조)	4,286	2,837	66.2%
가정위탁아동 지원	5,885	4,348	73.9%
입양 및 가정위탁아동 심리치료 지원	18	16	88.9%
가정위탁아동 상해보험료 지원	56	55	98.2%
입양아동 교육비 지원	8	2	25.0%
입양대상아동 보호비 지원	660	282	42.7%
아동발달지원계좌 지원	17,442	12,036	69.0%
아동급식지원	33,989	25,521	75.1%
취약계층 아동통합서비스 지원	4,894	4,894	100.0%
아동보호전담요원 총원	3,918	3,814	97.3%
전문가정위탁 등 아동용품구입비 지원	5	2	40.0%
전문가정위탁 전문아동보호비 지원	240	172	71.7%
지역아동센터 운영지원(자체)	28,502	21,537	75.6%
특성별 지역아동센터 추가지원(특수목적형, 토요일운영)	218	218	100.0%
지역아동센터 아동복지교사 파견지원	4,485	3,706	82.6%
지역아동센터 시도지원단 운영	386	386	100.0%
자립준비청년 자립정착금 지원	2,630	1,860	70.7%
시설생활아동 진로설계 지원	360	251	69.7%
초등학생 대상 범죄예방 안심장비 지원	912	804	88.2%
지역아동보호전문기관 운영지원	11,081	9,128	82.4%
학대피해아동쉼터 운영지원	3,070	2,352	76.6%
아동학대 예방 및 대응 지원	288	198	68.8%

세부사업명	예산현액(A)	지출액(B)	집행률(B/A)
아동학대전담의료기관 활성화 지원	100	75	75.0%
지역아동보호전문기관 설치	600	600	100.0%
아동학대방지 인프라 기능보강	72	66	91.7%
보호출산 신생아 긴급 보호비 지원	139	8	5.8%
국고보조금 반환	5,705	5,019	88.0%
기본경비	59	59	100.0%
지역아동센터 운영비 지원(기본운영비, 추가운영비)	4,699	4,344	92.4%
지역아동센터 인건비 지원	29,386	23,423	79.7%
가족담당관	210,263	168,522	80.1%
여성긴급전화1366 서울센터 운영지원	1,453	1,096	75.4%
여성긴급전화1366 서울센터 기능보강 지원	18	18	100.0%
가정폭력상담소 운영지원	3,245	2,364	72.9%
가정폭력피해자 보호시설 운영지원	4,549	3,466	76.2%
가정폭력피해자 보호시설 기능보강 지원	106	106	100.0%
가정폭력피해자 보호시설 비수급자 생계비 지원	182	138	75.8%
가정폭력피해자 보호시설 퇴소 시 자립지원금 지원	325	265	81.5%
가정폭력피해자 지원(자체)	325	242	74.5%
가정폭력피해자 의료비 지원	216	143	66.2%
가정폭력피해자 직업훈련비 지원	36	23	63.9%
가정폭력피해자 치료회복프로그램	472	457	96.8%
폭력피해자 주거운영 자립상담원 지원	222	189	85.1%
폭력피해자 주거지원시설 추가지원	7	2	28.6%
폭력피해자 주거지원시설 추가지원(자체)	25	0	0.0%
서울시 가족센터 운영	1,178	965	81.9%
자치구 가족센터 운영 지원	4,260	3,835	90.0%
자치구 가족센터 운영 지원(자체)	4,635	4,265	92.0%
서울시 공공예식장 '서울마이웨딩' 지원	450	400	88.9%
검소하고 실속있는 결혼문화 조성	80	0	0.0%
서울형 가사서비스 지원	4,927	4,733	96.1%
청소년부모 아동양육비 지원	230	186	80.9%
청소년부모 지원(자체)	188	112	59.6%
청소년한부모 아동양육 및 자립지원	314	193	61.5%
청소년한부모 아동양육 및 자립지원 추가지원(자체)	479	248	51.8%

세부사업명	예산현액(A)	지출액(B)	집행률(B/A)
한부모가족자녀 양육비 등 지원	78,582	53,961	68.7%
한부모가족자녀 교통비 등 지원	4,469	2,973	66.5%
한부모가족 매입임대주택 주거지원	204	204	100.0%
시 한부모가족지원센터 운영	2,277	2,244	98.6%
한부모가족복지시설 운영지원	10,787	7,229	67.0%
한부모가족복지시설 기능보강	187	149	79.7%
한부모가족 복지시설 입소자 상담치료 지원	274	204	74.5%
한부모가족복지시설 아이돌봄서비스 지원	607	607	100.0%
시설 배치 사회복지무원 인력경비 지원	53	29	54.7%
보호출산 지역상담기관 운영지원	381	381	100.0%
보호출산 지역상담기관 운영지원(자체)	212	201	94.8%
아이돌봄 지원(보조)	65,491	59,283	90.5%
아이돌봄 지원(자체)	6,768	6,749	99.7%
서울형 아이돌봄비 지원	8,595	7,484	87.1%
공동육아나눔터 운영지원(보조)	1,592	1,582	99.4%
공동육아방 운영지원	1,453	1,412	97.2%
기본경비	48	36	75.0%
국고보조금 반환	361	348	96.4%
아동복지센터	1,064	660	62.0%
아동보호전문기관 운영(보조)	137	39	28.5%
아동보호전문기관 운영(자체)	675	485	71.9%
거점 심리치료센터 운영	10	5	50.0%
입양활성화 지원	21	21	100.0%
기본경비	221	110	49.8%

# IV. 주요업무 보고

## 1. 아이 낳아 키우기 좋은 서울

1. 임산부 교통비 지원
2. 서울형 산후조리경비 지원
2. '더 아름다운 결혼식' 확대 지원
4. 몽땅정보 만능키 유지관리 및 고도화

## 2. 양성평등하고 안전한 서울

1. 서울우먼업프로젝트로 3040 여성의 경제활동 촉진
2. 디지털성범죄 대응을 위한 피해자 지원 강화
3. 사회안전약자를 위한 안심물품 지원 확대
4. 스토킹범죄·데이트폭력 예방 및 피해자 지원

## 3. 아이돌봄 걱정없는 서울

1. 서울형 모아어린이집 지원
2. 서울형 긴급·틈새 보육서비스 제공
3. 든든한 초등자녀 돌봄, 「우리동네키움센터」 조성·운영
4. 서울형 아이돌봄비 지원

## 4. 아동과 가족이 행복한 서울

1. 재미·안전·돌봄까지 책임지는 「서울형 키즈카페」 조성·운영
2. 지역아동센터 운영 활성화
3. 자립준비청년 자립지원 강화
4. 「서울형 가사서비스」 지원

# 1. 아이 낳아 키우기 좋은 서울

1. 임산부 교통비 지원
2. 서울형 산후조리경비 지원
3. '더 아름다운 결혼식' 확대 지원
4. 몽땅정보 만능키 유지관리 및 고도화

# 1 임신부 교통비 지원

저출생담당관 : 최현정 ☎2133-5005 저출생사업2팀장 : 한문희 ☎5029 담당 : 김유림 ☎5054

임신부터 출산까지 서울시 임신부를 위한 교통 이동편의를 지원하여 출산 친화 환경을 조성하고자 함

## □ 사업개요

- 사업근거 : 「서울특별시 출산 및 양육지원에 관한 조례」 제4조의4
- 사업대상 : 서울시 거주 중인 임신 3개월 ~ 출산 후 3개월 임신부
- 사업내용 : 임신부 1인당 교통비 70만 원 이용권 지급(사용기한: 출산 후 6개월)
- 사 용 처 : 대중교통(버스, 지하철), 택시, 자가용 유류비, 철도 등
- 추진방법 : 이용권 신청 시 등록된 카드사\*에 포인트 지급  
\* 카드사(6개) : 삼성, 신한, 우리, BC, KB국민, 하나
- 소요예산 : 32,984백만원(시비 100%)

## □ 추진실적('25.9월말 기준)

- 다문화가족 외국인 임신부 신청서류 간소화('25.2, '25.6.)  
- (기존)임신확인서, 외국인등록사실증명(2월), 주민등록등본(6월) → (개선)임신확인서  
※ 서울시 규제철폐안 제27호('25.2.16.)로 선정, 발표
- 임신부 교통비 지원사업 이용권 카드 사업자 공모, 선정(6개사)  
- 선정 카드사 : 삼성, 신한, 우리, 하나, BC, KB국민 ※ 협약기간 '25.6.2~'28.5.31.(3년)
- 출생률 증가에 따른 지원인원 및 집행액 증가로 73억원 증추경(제331회)  
- 당초예산 25,684백만원 → 최종예산 32,984백만원
- 임신부 교통비 지원인원 : 38,483명(월평균 4,275명)  
- 출생아수 증가에 따라 전년대비 월평균 지원인원 9.6% 증가('24년3,901명 → '25년4,275명)

## □ 향후계획

- 서울맘케어시스템→몽땅정보만능키 통합 추진 : ~ '25.12월
- 임신부 교통비 이용권 지급 및 모니터링 : 연중

## 2 서울형 산후조리경비 지원

저출생담당관 : 최현정 ☎2133-5005 저출생사업1팀장 : 이연정 ☎5021 담당 : 조세희 ☎5022

산모가 임신과 출산과정에서 겪은 정서적, 육체적 피로를 빠르게 회복할 수 있도록 몸과 마음 건강관리를 지원하고자 함

### □ 사업개요

- 지원대상 : 서울시 거주(산모), 서울시 출생신고(자녀), 출산 후 60일 이내 신청
- 사업내용 : 출생아 1인당 산후조리경비 이용권 100만 원 지원(사용기한: 출산 후 1년)  
※ 미숙아 등 신생아 입·퇴원 후 60일 이내 / 임신 16주 이상의 유산·사산 산모 확인일 60일 이내
- 사 용 처 : 산모·신생아 건강관리서비스, 의약품 및 건강식품구매, 한약조제, 산후운동수강, 심리상담 등
- 추진방법 : 이용권 신청 시 등록된 카드사\*에 지원금 지급  
\* 카드사(5개) : 삼성, 신한, 우리, BC, KB국민
- 소요예산 : 18,677백만원(시비 50%) ※ 구비 50% 별도

### □ 추진실적('25.9월말 기준)

- 산모의 건강회복과 관련된 업종 추가 지정 : '25.1월  
- 산후조리 시 모유 수유에 따른 통증 해소를 위하여 관련 업체를 사용처로 추가
- 산후조리경비 지원 사업 이용권 카드 사업자 공모, 선정(5개사) : '25.5월  
- (선정 카드사)삼성, 신한, 우리, BC, KB국민 ※ 협약기간 : '25.6.2.~'28.5.31.(3년)
- 출생률 증가에 따른 지원인원 및 집행액 증가로 25억원 증추경(제331회)  
- 당초예산 15,923백만원 → 최종예산 18,449백만원
- 산후조리경비 지원 인원 : 31,783명  
- 출생아수 증가에 따라 전년대비 월평균 지원인원 8.7% 증가('24년3,250명 → '25년3,532명)  
※ 예산 변경을 통해 228백만원 증액하여 456명분 추가 확보

### □ 향후계획

- 산후조리경비 바우처 지급 및 모니터링 : 연중
- 서울맘케어시스템 → 몽땅정보만능키 통합 추진 : ~ '25.12월

### 3

## 「더 아름다운 결혼식」 확대 지원

가족담당관 : 박진용 ☎2133-6543 결혼문화팀장 : 박정현 ☎6553 담당 : 김서현 ☎6550

다양한 공공시설을 활용한 「더 아름다운 결혼식」을 확대 추진하여 부부탄생을 응원하고, 청년들이 결혼하기 좋은 도시 서울을 만들어 나가고자 함

### □ 사업개요

- 지원대상 : 서울 거주자 또는 생활권자, 예비부부의 부 또는 모가 시 거주자
- 사업내용 : 원스톱 결혼상담, 예식장 무료대관 및 비품비(쌍당 100만원) 지원
- 추진절차 : ①사전상담(市상담사) ⇨ ②본상담·확정(업체) ⇨ ③예식진행
- 운영현황 : 남산 한남 웨딩가든 등 61개소 ※ '25. 7. 1. 확대(25→61개소)
- 소요예산 : 530백만원(시비 100%)

### □ 추진실적('25.9월말 기준)

- 이용건수 : ('23.4.~) 29건 → ('24.) 106건 → ('25.) 224건 → ('26.) 354건 예약
- 예식비용 절감을 위한 표준가격제 시행 : '25.5.1.
  - 스프레 신설(실속형 총 280만원, 기본형 총 425만원), 실속형 피로연 하향(5만원 → 3.5만원)
- 「더 아름다운 결혼식 확대 지원 계획」 기자설명회 : '25.6.19.
- 서울여성플라자 피움서울 첫예식 이벤트 개최 : '25.8.23.
  - 호텔급 예식장으로 리모델링 및 개관식, 이벤트 결혼식 진행(2쌍)
- 「더 아름다운 결혼식」 키타빌레(토크콘서트+챌린지 1호선언) 개최 : '25.9.25.
  - (토크콘서트) 합리적 결혼비용, 더 운명적인 만남, 결혼의미·준비 주제별 토크
  - (챌린지1호선언) 결혼문화 인식개선 동참 10만 챌린지 선언 ※ 12만 조회수 돌파(10.24.기준)



토크콘서트 전경



참여자 전체 기념촬영



10만 동참 챌린지 1호 선언

### □ 향후계획

- 대관료 감면시설 확대 관련 규칙 개정 : '26. 1.
- 공공예식장 상담 및 예약 접수, 결혼식 진행 : 연중

## 4 몽땅정보 만능키 유지관리 및 고도화

저출생담당관: 최현정 ☎2133-5005 저출생협력팀장: 박수임 ☎5017 담당: 정남희 ☎5023

서울시 임신·출산·육아 관련 맞춤형 정책 정보를 제공하고 서비스 신청을 편리하게 하기 위해 몽땅정보 만능키 고도화 및 유지관리 강화하고자 함

### □ 사업개요

- 사업근거 : 서울특별시 인터넷 홈페이지 운영 활성화에 관한 조례
- 사업내용
  - (고도화) 임신·출산·육아 시스템 통합 및 맞춤형 정책정보를 한곳에서 쉽게 찾을 수 있도록 검색 기능 강화
  - (유지관리) 서울엄마아빠택시 등 사업신청관리시스템 개발 및 운영
    - ※ 사이트 주소 : <https://umppa.seoul.go.kr>
- 소요예산 : 1,141백만원(시비 100%)
  - 시스템 고도화 및 감리 672백만원, 시스템 운영 및 유지관리 469백만원

### □ 추진실적('25.9월말 기준)

- 방문자 현황 : 11만명(월 평균) / 104만명(누적, '25.1~9월)
- 서울엄마아빠 택시 지원 등 신청서비스 신규개발(10종): '25.1월 ~
  - 서울엄마아빠택시, 1인 자영업자 등 출산급여 지원, 무주택가구 지원, 신혼부부 결혼비용 등
- 몽땅정보 만능키 고도화 사업 추진 : '25.3월 ~
  - (통합화) 맘케어시스템(임산부 교통비, 산후조리경비, 서울형가사서비스 등) 흡수통합
  - (고도화) 생애주기 맞춤형 정보제공을 위한 통합검색(키움포털, 보육포털 등) 강화
  - (표준화) 신청사업 속성 표준화로 임신~육아 정책 요구에 선제적 대응
  - (명칭변경) 몽땅정보 만능키 → 탄생육아 몽땅정보통
    - ※ (탄생육아)임신에서 육아까지 (몽땅정보통)정보를 한곳에 몽땅 담아서 제공

### □ 향후계획

- 몽땅정보 만능키 고도화 사업 추진 및 준공 : '25.12월
- 몽땅정보 만능키 운영 및 유지관리 사업 추진 : 연중
  - '26년 탄생육아 몽땅정보통 유지관리 사업발주(입찰공고, 제안서평가) : '25.11월

## 2. 양성평등하고 안전한 서울

1. 서울우먼업프로젝트로 3040 여성의 경제활동 촉진
2. 디지털성범죄 대응을 위한 피해자 지원 강화
3. 사회안전약자를 위한 안심물품 지원 확대
4. 스토킹범죄 · 데이트폭력 예방 및 피해자 지원

# 1

## 서울우먼업프로젝트로 3040 여성의 경제활동 촉진

양성평등담당관: 천주환 ☎2133-5320 양성평등일자리팀장: 이희정 ☎5331 담당: 박보배 ☎5333

3040 여성의 취·창업 준비에 필요한 우먼업 3종세트(구직지원금, 인턴십, 고용장려금) 지원으로 경제활동 참여를 촉진하고 지속적인 고용 유지를 도모하고자 함

### □ 사업개요

- 추진근거 : 『서울특별시 여성의 경제활동 촉진과 경력단절 예방에 관한 조례』
- 사업내용 : ‘우먼업 3종세트’ 지원

①구직지원금 (대상 : 만 30~49세 미취창업자)		②인턴십 (대상 : 경력자격증 보유, 직업훈련 이수)		③고용장려금 (대상 : 인턴십 후 정규직 전환자)	
<b>지원내용</b> 30만원×3개월	<b>목 표</b> 2,500명	<b>지원내용</b> 생활임금×3개월	<b>목 표</b> 100명	<b>지원내용</b> 300만원×1회	<b>목 표</b> 50건

- (구직지원금) 취·창업이 필요한 3040여성 대상 구직활동 촉진을 위해 지원금 지급
- (인턴십) 경력보유 또는 직업훈련교육수료자 등과 기업 간 인턴십 연계로 일경험 제공
- (고용장려금) 인턴십 후, 정규직 전환(또는 1년 이상) 기업에 지급하여 고용연계 강화
- 소요예산 : 4,238백만원(시비 100%)

### □ 추진실적('25.9월말 기준)

- 구직지원금 : (목표) 2,500명 대비 2,769명 지급 완료
- 인턴십 : (목표) 100명 대비 120명, 100개사와 매칭 완료
- 고용장려금 : (목표) 50건 대비 22건 선정 완료, 추가지원 예정(12월)

구분	계	'23년	'24년	'25년 9월말
구직지원금	7,981명	2,614명	2,598명	2,769명
인턴십	325명(276개사)	100명(79개사)	105명(97개사)	120명(100개사)
고용장려금	92건	46건	24건	22건

※ '25년 고용장려금은 인턴십 후 정규직 전환 이후 추가 지원 예정(12월)

### □ 향후계획

- 서울우먼업 일자리페어 개최 : '25. 11월

## 2 디지털 성범죄 예방 및 피해자 지원 강화

양성평등담당관:천주환☎2133-5320 권익사업팀장:김지현☎5038 담당: 윤나래/박연서☎5041

디지털 성범죄로부터의 안전을 위해 예방, 조기개입, 피해지원, 재발방지 등 디지털 성범죄 통합대응 정책을 추진하고자 함

### □ 사업개요

- 추진근거 : 서울특별시 디지털 성범죄 예방 및 피해자 지원 조례
- 사업내용 : 디지털 성범죄 ‘예방-조기개입-피해지원-재발방지’ 운영  
(예방교육) 초·중·고생 대상 디지털 성범죄 예방교육 및 캠페인  
(조기개입) 온·오프라인 상담 창구 운영(www.8150382.or.kr, ☎815-0382)  
(피해지원) 서울 디지털성범죄 안심지원센터 상담·삭제지원·법률·의료지원  
(재발방지) 아동·청소년 디지털성범죄 가해자 재발방지 상담·교육 운영
- 소요예산 : 1,678백만원(시비 100%)

### □ 추진실적('25.9월말 기준)

- 초·중·고등학교 디지털 성범죄 예방교육 운영
  - 강사 양성을 통한 학교로 직접 찾아가는 교육
  - 교사, 양육자, 학생(49개 학급, 2,204명) 대상 교육
- 디지털 성범죄 안심 서포터즈 모집 및 활동 : 총 172명 모집·운영
  - 디지털 성범죄 예방교육 이수(필수), 예방 콘텐츠 제작 및 홍보활동 등
- 디지털 성범죄 원스톱 피해지원 : 총 790명(30,810건)



(단위 : 건)

합계	상담지원	삭제지원	수사·법률지원	심리·의료지원	기타
30,810	11,171	11,372	6,708	1,335	224

- 디지털 성범죄 가해자 재발방지 프로그램 운영 : 총 120회 상담·교육

### □ 향후계획

- 서울 디지털 성범죄 안심지원센터 현장점검(2차) : '25. 12월

### 3 사회안전약자를 위한 안심물품 지원

양성평등담당관 : 천주환 ☎2133-5320    안심사업팀장 : 권선애 ☎5336    담당 : 김지현/한효민 ☎5337/5340

위기 상황 시 긴급 신고가 가능한 안심물품(안심헬프미, 안심경광등)을 지원하여 이상동기 범죄 등으로부터 안전한 생활환경을 조성하고자 함

#### □ 사업개요

- 추진근거 : 「서울특별시 사회안전약자 등 범죄피해 예방 지원 조례」 제6조
- 지원대상 : (안심헬프미) 사회안전약자, (안심경광등) 1인 상시근무 점포
- 지원수량 : (안심헬프미) 100,000개('24. 50,000개), (안심경광등) 10,000개('24. 5,000개)
  - 실수요자 지원을 위한 유료판매(일부 자부담) 병행
  - ※ (안심헬프미) 자부담액 7천원(단가 29,000원), (안심경광등) 자부담액 2만원(단가 100,470원)
- 소요예산 : 4,481백만원(안심헬프미 3,426백만원, 안심경광등 1,055백만원)(시비 100%)



안심헬프미(5종)



안심경광등

#### □ 추진실적('25.9월말 기준)

- 안심경광등 신청·접수 및 배부 : '25. 5월 ~
  - 총 3,015건 선정 ※ 주요 업종: 공인중개사, 미용, 음식점 등
- 안심경광등 홍보 진행 : '25. 5월 ~
  - 서울시 누리집/SNS, 알림톡 통한 안내, 서울경찰청·자치구 협력 홍보 등
- 안심헬프미 기능·디자인 개선 : '25. 8 ~ 10월
  - 해치와 소울프렌즈 활용 디자인 확대(3→5종), 경량화, 배터리 수명 장기화 등

#### □ 향후계획

- 안심경광등 추가 신청·접수 및 배부 : '25. 10 ~ 12월
- 휴대용 안심벨(헬프미) 신청·접수 및 배부 : '25. 10 ~ 12월

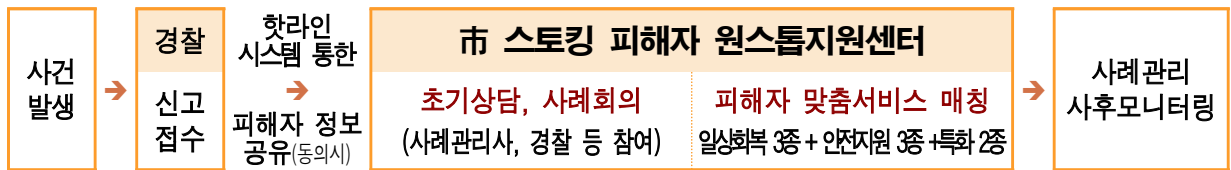
## 4 스토킹범죄·데이트폭력 예방 및 피해자 지원

양성평등담당관 : 천주환 ☎2133-5320 안심보호팀장 : 오부자 ☎5342 담당 : 정효민/심효진 ☎5345/5346

스토킹범죄 및 데이트폭력 피해자 원스톱 지원체계 구축·운영을 통해 피해자의 안전한 일상 회복을 지원하고자 함

### □ 사업개요

- 추진근거 : 여성폭력방지기본법, 스토킹방지 및 피해자보호 등에 관한 법률
- 사업내용 : 스토킹범죄 및 데이트폭력 피해자 일상회복, 안전 등 지원



- (일상회복 3종) 전문 심리상담, 법률지원(소송지원 등), 의료비 지원
- (안전지원 3종) 거주지 이전비 지원, 민간경호 서비스, 보호시설 운영
- (특화지원 2종) 온라인 상 범죠평해 불법촬영물 삭제, 자살 위험군 지원 연계
- 소요예산 : 1,169백만원(시비 90%, 국비 10%) ※ 국비(긴급주거지원사업)

### □ 추진실적('25.9월말 기준)

- 市-서울경찰청, 데이트폭력 핫라인 시스템 구축 및 운영개시(5월)
  - 생활복지정보시스템(市)-APO시스템(서울청) 연결, 피해자 연계·정보제공
- 스토킹 피해자 원스톱지원센터 총 265명 2,996건 지원
  - (상담·사례관리) 2,679건, (심리·법률·의료지원) 261건, (거주지 이전 등) 56건
- 스토킹 피해자 보호시설(4개소) 및 긴급주거지원(5개호) 총 77명 지원(여64, 남13)
  - 스토킹 피해자 긴급주거지원 임시숙소 확충 : 4개호→5개호('25.6월)
- 고위험 스토킹·데이트폭력 피해자 민간경호 용역업체 선정(3월), 38건(24명) 지원
- 스토킹·성범죄 피해자 명예훼손 대응 법률지원단 운영
  - 수행기관((사)한국여성변호사회) 공모·선정(8월), 전문 법률지원단(30명) 구성·운영

### □ 향후계획

- 스토킹·데이트폭력 피해자 원스톱 지원 및 보호시설 운영 : 연중

### 3. 아이돌봄 걱정없는 서울


1. 서울형 모아어린이집 지원
2. 서울형 긴급·틈새 보육서비스 제공
3. 든든한 초등자녀 돌봄, 「우리동네키움센터」 조성·운영
4. 서울형 아이돌봄비 지원

# 1 서울형 모아어린이집 운영

영유아담당관 : 박희정 ☎2133-5088 보육사업팀장 : 한순자 ☎5110 담당 : 정지윤 ☎5108

상생·협력 보육모델인 '서울형 모아어린이집'을 추진하여 어린이집 간 보육 수급 격차를 해소하고, 저출생에 선제적으로 대응하고자 함

## □ 사업개요

- 대 상 : 총 100개 공동체(어린이집 418개소) 
- 사업내용 : 어린이집 공동체(국공립·민간·가정 등 3~5개소)를 구성하여 공동프로그램 운영, 어린이집 상호간 입소대기자 조정
- 추진방법 : 시-자치구-시·구 육아종합지원센터 협력 추진
- 지원내용 : 공동프로그램비, 수당(원장,교사), 환경개선비, 컨설팅 등
- 소요예산 : 1,966백만원(시비 100%)

## □ 추진실적('25.9월말 기준)

- '25년 서울형 모아어린이집 신규공동체(25개) 추가 선발 : '25.2월
- '25년 신규 모아공동체 대상 실천계획 워크숍 개최 : '25.3.12.
- 자립공동체(1~2기) 대상 특강 및 사업설명회 개최 : '25.4.14.
- 서울형 모아어린이집 보육교직원 대상 교육 : '25.6~7월
- 서울형 모아어린이집 리더모임(1·2차, 총 4회) 개최 : '25.5월/9월
- 입소대기자 조정(113명) 및 공동프로그램\* 운영(1,757회)

공간교구 등 공동운영(764회)		부모참여 프로그램(525회)		지역 네트워킹(468회)	
					
노원구(텃밭)	중랑구(EM공제작)	영등포구(연주회)	동대문구(운동회)	송파구(방이장터)	강동구(환경캠페인)

## □ 향후계획

- 서울형 모아공동체 우수사례 공모전 및 성과공유회 개최 : '25.10~12월

## 2 서울형 긴급·틈새 보육서비스 제공

영유아담당관 : 박희정 ☎2133-5088 특화보육팀장 : 이선희 ☎5115 담당 : 정지현 ☎5116

양육자 근로형태 다양화 등 환경 변화에 따른 보육수요 대응을 위해 서울형 긴급·틈새 보육 어린이집 운영으로 양질의 보육서비스 제공

### □ 사업개요

- 사업내용 : 야간·주말 등 공백 없는 서울형 긴급·틈새 보육서비스 제공
  - **365열린 보육** 6개월~7세 이하 미취학 아동 대상, 365일 24시간 보육
  - **주말보육** 6개월~7세 이하 미취학 아동 대상, 토·일요일 보육(9~18시)
  - **거점형야간** 모든 미취학 아동 대상, 평일 야간보육(16~22시)
- 지원내용 : 전담교사 인건비, 운영비 등 지원
- 소요예산 : 3,343백만원 ※ 구비 50% 별도
  - ※ 365열린·주말: 시비100%, 거점형야간: 시비50%



### □ 추진실적('25.9월말 기준)

- 빈틈 없는 상시 보육서비스 제공으로 양육부담 최소화
  - 365열린보육 13개소, 주말보육 10개소, 거점형 야간보육 253개소 운영
    - ※ 하나돌봄어린이집(하나금융, 민간공익 연계) : 365일형 2개소, 주말형 9개소 별도 운영
- 서울형 긴급·틈새 보육(365열린, 주말) 거주 요건 완화 및 예약시스템 개선

기 존	개 선
<ul style="list-style-type: none"> <li>· 아동의 부모 서울 거주</li> <li>· 이용서류(신청서, 등본 등) 오프라인 제출</li> </ul>	<ul style="list-style-type: none"> <li>· 부모 또는 조부모 서울 거주 / 부모의 직장이 서울시인 경우</li> <li>※ 예약시 확인서류(가족관계증명서, 재직증명서 등) 제출</li> <li>· 서울시 보육포털 예약페이지에서 이용서류(신청서, 등본 등) 온라인 제출 기능 추가</li> </ul>

### □ 향후계획

- 거점형 야간보육 어린이집 추가지정·운영 : 연중 수시
- 취약(특화) 보육 유공자 표창 : '25.12월

### 3 든든한 초등자녀 돌봄, 「우리동네키움센터」 조성·운영

아이돌봄담당관 : 이혜영 ☎2133-4801 키움센터팀장 : 김성민 ☎4943 담당 : 정유진/유민주 ☎4819/4944

맞벌이 가구 증가 등에 따른 초등돌봄 공백 최소화 및 수요자 중심 맞춤형 돌봄서비스 제공 등을 위한 우리동네키움센터를 조성·운영하고자 함

#### □ 사업개요

- 대 상 : 돌봄이 필요한 6~12세 아동 또는 초등학생
- 사업내용 : 방과 후 등 돌봄공백 해소를 위한 돌봄 인프라 조성 및 운영
- 운영현황 : 273개소(일반형 235·융합형 31(구립), 거점형 7(시립))
- 운영시간 : 아침돌봄 7~9시, 학기중 13시~20시, 방학중\* 9시~18시  
\* 융합형·거점형 키움센터 : 방학중 8시~20시까지 운영
- 소요예산('25년) : 58,492백만원(국비 7,657, 시비 50,835)

#### □ 추진실적('25. 9월말 기준)

- 방과 후 정기·일시돌봄으로 아동 102,643명(정기 64,429, 일시 38,214) 돌봄공백 해소
- 거점형 키움센터를 활용한 초등학교 연계 프로그램 운영 강화(20,849명)  
- 6개 거점형 키움센터(노원, 동작, 종로, 구로, 성북, 양천)와 14개 초등학교 연계

※ 거점형 키움센터 주요 프로그램 운영 실적 (단위 : 명, 건)

합 계	연계돌봄		대시민 프로그램	일시돌봄	중소돌봄기관 지원		아픈아이 돌봄
	기관연계	학교연계			종사자	돌봄기관	
108,488	43,140	20,849	18,151	20,310	2,071	3,021	946



기관연계 프로그램



학교연계 프로그램



대시민 프로그램



일시돌봄



중소돌봄기관 지원

- 제1·2호(노원·동작) 거점형 키움센터 민간위탁(재계약) 추진  
- 위탁(市 여성가족재단) : 제1호 노원('25.6.1. ~ '30.5.31.), 제2호 동작('25.7.1. ~ '30.6.30.)
- '25년 우리동네키움센터 공모전 개최 및 우수사례 공유(2개 분야 10건 시상)  
- 서울형 50(아동주도, 창의성, 자신감, 협력, 지역사회 참여)활동 분야 7건, 센터 운영 분야 3건

#### □ 향후계획

- '25년 우리동네키움센터 사업추진 유공 공무원 표창 수여 : '25.12.

## 4 서울형 아이돌봄비 지원

가족담당관 : 박진용 ☎2133-6543 돌봄사업팀장 : 김옥연 ☎6555 담당 : 최윤주 ☎6556

양육공백이 있는 가정에 4촌 이내 친인척 돌봄 및 민간 아이돌봄 서비스 비용 지원으로 양육친화적 사회환경 조성

### □ 사업개요

- 대 상 : 서울거주 24~36개월 이하 영아가 있는 기준 중위소득 150% 이하 양육공백 발생 가정 ※ 사업시행 : '23.9.~
- 사업내용 : 친인척 조력자 아이돌봄비 또는 민간 이용권 지원
  - 지원금액 : 영아1명 월30만원, 영아2명 월45만원, 영아3명 월60만원
- 소요예산 : 8,595백만원(시비 50%) ※ 구비 50% 별도

### □ 추진실적('25.9월말 기준)

- 서울형 아이돌봄비 이용자 : 총 4,640명(친인척형 4,301명, 민간형 339명)
  - ※ 서울시 2세아 인구('25.6월) 38,846명 중 14.3% 혜택을 받은 수치
  - 조력자는 외조부모가 57.3%, 조부모 38.4%, 이모(부)·외삼촌 2.7%
- 이용자 대상 모니터링 결과 99.5%(9,158명)가 서비스에 만족
  - 손주 돌봄 근로성 인정이 85.1%, 손주와의 유대 관계 증진 12.9%
- 지원실적 : 총 40,314건 아이돌봄 수당 지급
  - 수당 지급조건 : 조력자 월 40시간 이상, 민간형 월 20시간 이상 돌봄 수행 시 지급

### □ 향후계획

- 사업 평가 결과 제출 : '25.11.
- 서울형 아이돌봄비 지원사업 모니터링 실시 : 연중

## 4. 아동과 가족이 행복한 서울

1. 재미·안전·돌봄까지 책임지는 「서울형 키즈카페」 조성·운영
2. 지역아동센터 운영 활성화
3. 자립준비청년 자립지원 강화
4. 「서울형 가사서비스」 지원

# 1

## 재미·안전·돌봄까지 책임지는 「서울형 키즈카페」 조성·운영

아이돌봄담당관:이혜영☎2133-4801 팀장:김성훈/장윤모/황유진☎4802 담당:황윤지/도효지/김현정☎4803

날씨 제약으로부터 자유롭고, 경제적 부담을 덜어주며, 재미·안전·돌봄까지 책임지는 서울형 키즈카페를 내실있게 조성·운영하고자 함

### □ 사업개요

- 추진방향 : 생활권 근거리에서 언제나 안심하고 놀 수 있는 놀이공간 제공
- 추진내용 : 놀이시설 조성, 놀이·돌봄 서비스 및 프로그램 운영
- 추진방법 : 공공 및 민간 공간 발굴·조성, 민간 키즈카페 인증제 추진
- 소요예산('25년) : 39,489백만원(시비 100%)

### □ 추진실적('25.9월말 기준)

- 284개소 선정, 176개소 운영 중으로 이동 총 1,202,683명 서울형 키즈카페 이용
  - 선정 284개소(시립25, 구립196, 민간인증63), 운영 176개소(시립7, 구립106, 민간인증 63)
- '25년 서울형 키즈카페머니 상품권(20% 할인) 전액 판매완료(41억원)
  - '25년 3차례 발행(1월, 4월, 10월) 통해 총 32,618명 상품권 구입
- 서울 생활권자까지 이용대상 확대, 평일 종료시간 연장(17:30→18:00)으로 이용 편의 향상
  - 4.15. 시행 후, 9월말까지 타 시·도 거주자 9,384명(전체 2.2%) 예약
- 주말마다 펼쳐지는 도심속 서울형 키즈카페 본격 개소(9~11월)
  - 가족 단위 방문객이 많은 난지한강공원, 북서울꿈의숲 등에 운영 개시(13개구 18개소)



주말특화 키즈카페 전경

### □ 향후계획

- 민간키즈카페 서울형 인증제 참여업체 추가 선정 : '25.10~11월
- 서울형 키즈카페 운영 우수사례 선정 : '25.11월

## 2 지역아동센터 운영 활성화

아동담당관 : 오세우 ☎2133-5162 아동지원팀장 : 박경숙 ☎5178 담당 : 강선애, 송세은 5179/5181

센터를 안전하고 쾌적한 공간으로 조성하고 긴급·일시돌봄서비스 확대 등 이용자 편의를 제고하여 수준 높은 돌봄서비스를 제공하고자 함

### □ 사업개요

- 추진근거 : 아동복지법 제59조, 서울특별시 지역아동센터 지원에 관한 조례
- 이용대상 : 돌봄이 필요한 18세 미만 아동
- 운영현황 : 412개소 (단위: 개소, 명, '25.9월말)

총개소수	개인	단체	구립		법인	사회적협동조합	이용아동	종사자수
			직영	위탁				
412	92	13	2	36	121	148	11,205	1,323
(100%)	105(26%)		38(9%)		269(65%)			

※ 정원별 구분 : 정원 19인 이하(81개소), 29인 이하(156개소), 30인 이상(175개소)

- 지원내용 : 인건비·운영비 지원, 환경개선비, 아동복지교사 파견 등
- 소요예산 : 67,678백만원(국비 18,013백만원, 시비49,665백만원) ※구비 35% 별도

### □ 추진실적('25.9월말 기준)

- 긴급·일시돌봄 서비스 확대로 초등돌봄 공백 해소 추진
  - 긴급·일시돌봄 서비스 제공 및 온라인 시스템 구축·운영(127개소, 1,997명)
- 센터 환경개선비 지원 및 개선 추진(완료) (107개소, 11억원)
  - 도배·장판, 학습실 개·보수 및 아동안전시설(소방) 설치 등 돌봄환경 개선
- 서울런 학습실 조성으로 소외계층 학습 기회 제공(55개소, 학습용 기자재 203대)
- 급식 조리인력 및 아동 간식비 지원으로 건강한 급식지원
  - 급식인력 인건비(228개소, 월10만원), 아동 간식비(센터 규모별 월7만원~최대13만원) 지원
- 센터 내 경계선 아동을 위한 맞춤형 프로그램 지원(20개소, 80명)

### □ 향후계획

- 지역아동센터 회계점검·컨설팅 및 종사자 회계교육(계속) : ~'25.12월

### 3 자립준비청년 자립지원 강화

아동담당관 : 오세우 ☎2133-5162 아동보호팀장 : 박미영 ☎5174 담당 : 신영미 ☎5196

자립준비청년의 욕구와 실태에 기반한 실질적인 지원 사업과 관계 및 도움을 통한 자립준비청년의 건강하고 안정적인 자립 지원 추진

#### □ 사업개요

- 추진근거 : 아동복지법 제38조, 자립준비청년등의 자립 지원에 관한 조례
- 대 상 : (예비)자립준비청년 및 자립준비청년
- 사업내용 : 4대 분야 10개 중점과제, 23개 사업

꿈 찾고 키우기	자립역량 기르기	든든한 첫출발하기	지역사회 함께하기
① 내 꿈 찾기 프로그램 운영 ② 맞춤형 학습지원	① 1인 1실 나만의 공간 조성 ② 사회연계 체험프로그램 운영 ③ 마음건강 돌봄	① 맞춤형 생활경제 지원 확대 ② 주거의료 안전망 구축 ③ 배움부터 실천까지 영플러스 잡스	① 민간협력 네트워크 구축 ② 개인별 맞춤형 자원 연계
추진 기반	고위기사례 전담솔루션팀 구성 + 온라인 통합 플랫폼 고도화		

- 소요예산 : 18,863백만원

#### □ 추진실적('25.9월말 기준)

- 꿈과 적성에 맞는 성장을 위한 내꿈찾기 프로그램 신규 추진(195명)
- 1인 1실 나만의 공간 조성 사업 2개소 : 시온원(9월말 완료), 이든아이빌(10월말 예정)
- 맞춤형 생활·경제 지원 및 취업지원 추진
  - 자립정착금 189명, 자립수당 1,241명, 영플러스잡스 45명 등
- 민간협력체계 구축으로 자립준비청년 후원 확대
  - 후원기업·단체 상반기 8개 → 하반기 20개
- 자립지원전담기관 누리집 고도화 완료(25.9월) 자립지원전담기관 누리집 리뉴얼 안내



#### □ 향후계획

- 민간협력사업 발굴 및 자립준비청년 자립지원사업 추진 : 연중

## 4 「서울형 가사서비스」 지원

가족담당관 : 박진용 ☎2133-6543 가족정책팀장 : 차미영 ☎6544 담당 : 안다연 ☎6547

임산부·맞벌이·다자녀 가정 가사서비스 지원으로 가사노동 부담을 경감하여 일·생활 균형 지원 및 아이 키우기 좋은 사회분위기 조성

### □ 사업개요

- 지원대상 : 중위소득 180% 이하 임산부, 맞벌이, 다자녀 가정
- 지원규모 : 13,000여 가구
- 지원내용 : 가정당 연 70만원 상당 바우처를 신용(체크)카드에 지급
- 지원절차 : ①지원신청 ⇨ ②자격확인·결정(자치구) ⇨ ③지급(카드사) ⇨ ④ 서비스이용
- 소요예산 : 4,977백만원(시비 50%) ※ 구비 50% 별도

### □ 추진실적('25.9월말 기준)

- 운영방식 개선 : '25.1월
  - (이용업체 확대) 권역별 업체(7개사) → 참여업체(32개사) 중 선택 가능
  - (이용방법 변경) 1가정당 10회 횟수 차감 방식 → 70만원 한도 바우처 지급
  - (이용자격 개선) 자녀양육으로 가사에 불편함을 겪는 가정 지원 강화

구 분	종 전	개 선
맞벌이	자녀 연령 기준 없음 ⇨	(맞벌이, 다자녀) 12세 이하 자녀 양육 요건 추가
다자녀	18세 이하 자녀 양육	

- 지원실적 : 13,260건(4,641백만원) ※ 지원건수 전년대비 61.2% 증가

연 도	'23년 (6.29.개시)	'24년	'25년
지원건수	6,057건	8,226건	13,260건
소득기준	중위소득 150% 이하	중위소득 150% 이하	중위소득 180% 이하

### □ 향후계획

- 서울형 가사서비스 바우처 제공 및 모니터링 : 연중
- 서울형 가사서비스 사업 정산 : '25.12.

## **V. 서면 보고** [각 부서별]

---

**1. 저출생담당관**

**2. 양성평등담당관**

**3. 영유아담당관**

**4. 아이돌봄담당관**

**5. 아동담당관**

**6. 가족담당관**

# 저출생담당관

1. 신혼부부 결혼·살림 비용 지원
2. 1인 자영업자 등 출산휴가급여 지원
3. 자녀출산 무주택가구 주거비 지원
4. 첫만남 이용권 지원
5. 서울엄마아빠택시 지원
6. 서울키즈 오케이존 지정
7. 서울엄마아빠VIP존 조성 지원
8. 가족화장실 조성 지원
9. 직장맘 지원센터 운영
10. 아이 키우기 좋은 기업 지원(중소기업 워라벨 포인트제)
11. 더 운명적인 만남(미혼남녀 만남 행사) 추진
12. 서울시 늘봄플러스 추진

# 1

## 신혼부부 결혼·살림 비용 지원

저출생담당관 : 최현정 ☎2133-5005 저출생지원팀장 : 이선아 ☎5037 담당 : 이순한 ☎5053

### □ 사업목적

- 신혼부부에게 결혼준비 및 살림비용을 지원하여 신혼부부의 출발을 응원하고 경제적 부담을 경감

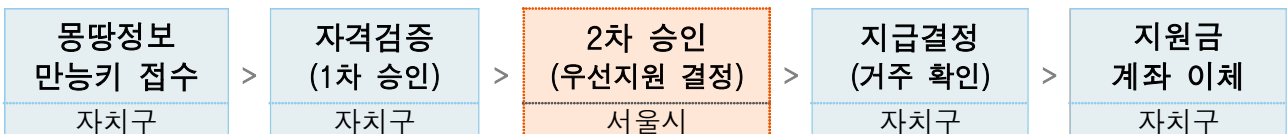
### □ 사업개요

- 지원대상 : '25.7.14. 이후 혼인 신고한 부부 중 1인 이상 서울 거주
  - 거주요건 : 신청일 이전 180일 이상 ~ 지급결정일까지 서울 거주
  - 소득기준 : 중위소득 120% 이하
- 지원내용 : 결혼·살림 비용 최대 100만원 지원
  - 결혼준비 및 혼인살림 장만 관련 비용 지출 ※ 생애 1회 지급

- **결혼준비** : 혼수, 예식장, 신혼여행 등 ※ 스튜디오·드레스·메이크업 비용, 공공예식장 미포함
- **혼인살림** : 전자제품, 주방가전, 소형가전, 가구, 주방용품, 침구류 등

- 소요예산 : 1,000백만원(시비 100%) ※ 지원규모 : 1,000가구

### ○ 지원절차



※ 당해년도 예산범위 초과 시, ① 소득수준이 낮은 순 ② 빠른 신청일 ③ 혼인신고일이 빠른 가구 순 지원

### □ 추진실적('25.10월 기준)

- 「서울특별시 출산 및 양육지원에 관한 조례」 개정 : '25.7.14.
- 신혼부부 결혼·살림비용 (변경)추진계획 수립 : '25.9.30.
- 신청서 접수 : '25.10.13. ~ 10.24.
  - 총 1,226가구 신청('25.10.24. 기준)

### □ 향후계획

- 지원금 지급결정 및 지급 : '25.12.
- 신청자 대상 설문조사 등 성과평가 준비 : '25.12.

## 2 1인 자영업자 등 출산·휴가급여 지원

저출생담당관 : 최현정 ☎2133-5006 저출생사업1팀장 : 이연정 ☎5021 담당 : 이원조 ☎5027

### □ 사업목적

- 출산·육아 지원제도 영역 밖에 있는 1인 자영업자 등에게 출산급여를 지원하여 모성보호 강화와 경제적 부담 완화

### □ 사업근거

- 서울특별시 출산 및 양육지원에 관한 조례 제 4조의 8

### □ 사업개요

#### ① 1인 자영업자 등 임신부 출산급여 지원

- 지원대상 : '24.4.22. 이후 자녀 출산한 1인 자영업자·프리랜서·노무제공자 등  
※ 신청일 기준 서울시 거주(신청자, 출생자녀)
- 지원내용 : 출산급여 90만원 지원

1인당 출산급여  
240만원 보장

=

〈현행〉  
고용노동부 지원 150만원

+

〈신규〉  
서울시 추가지원 90만원

- 신청시기 : 출산일(유·사산일)로부터 1년 이내 신청
- 소요예산 : 2,926백만원(시비 100%)

#### ② 1인 자영업자 등 배우자 출산휴가급여 지원

- 지원대상 : '24.4.22. 이후 출산 배우자를 둔 1인 자영업자, 프리랜서·노무제공자 등  
※ 신청일 기준 서울시 거주(신청자, 출생자녀)
- 지원내용 : 배우자 출산휴가급여 80만원(통상임금 수준, 8만원 × 10일)
- 신청시기 : 배우자 출산휴가 종료일부턴 1년 이내 신청
- 소요예산 : 1,074백만원(시비 100%)

## □ 추진절차

- 지원일정 : 신청(수시신청) ➔ 자격심사 및 결과통보(14일 이내) ➔ 지급

<b>① 신청자격</b>	<b>② 자격검증</b>	<b>③ 지급결정 및 통지</b>	<b>④ 지급실행</b>
<ul style="list-style-type: none"> <li>▶ 만능키시스템 정보등록, 서울시 거주, 출생신고 등</li> </ul>	<ul style="list-style-type: none"> <li>▶ 신청인 입력내용 및 증빙서류 확인 등</li> </ul>	<ul style="list-style-type: none"> <li>▶ 지급결정 및 신청인 안내(만능키)</li> </ul>	<ul style="list-style-type: none"> <li>▶ 신청계좌로 현금이체</li> </ul>
신청자	자치구	자치구	자치구

- 지급방식 : 신청인 계좌로 현금이체

## □ 추진실적('25.9월말 기준)

- 1인 자영업자 등 출산가구 지원근거 마련 : '25.1월
  - 「서울특별시 출산 및 양육지원에 관한 조례」 제4조의8 신설
- 사업 시행 자치구 간담회 및 실무 교육 : '25.2~3월
- 신청시스템(몽땅정보 만능키) 구축 및 사업 신청 개시 : '25.3.11.
- 1인자영업자 등 배우자 출산급여 지원 확대 : '25.6.5.
  - 신청자·출생자녀만 서울 거주 및 출생신고 요건으로 개선
  - ※ 출산한 배우자가 서울에 거주하지 않아도 지원
- 1인 자영업자 등 배우자 출산휴가급여 사회보장제도 변경협의 신청 : '25.7.31.
  - 남녀고용평등법 개정에 준하여, 근로자의 배우자 출산휴가 확대(10일→20일)
- 1인 자영업자 등 임신부 출산급여 신청인원 증기에 따라 예산 변경 : '25.8~9월

※ 예산 변경: 1,062백만원 증액 (1,180명분 추가 확보를 통해 3,240명 지원 가능)

- (1차) 1인 자영업자 등 배우자 출산휴가급여 600백만원 감액, (2차) 자녀출산 무주택가구 주거비지원: 462백만원 감액

- 인지도 제고를 위한 유관기관(서울신용보증재단 등) 홍보 : '25.9월
  - ※ 서울신용보증재단 카카오톡 채널 알림톡 발송, 유관기관 매체 홍보, 포스터·리플릿 배포
- 지원실적(9월 말) : 임신부 2,333명, 배우자 884명

## □ 향후계획

- 보조금 부정수급 모니터링 및 확인 시 환수 조치 : '25.11월
- 수혜자 만족도 조사 및 우수사례 발굴·홍보 : '25.12월

### 3 자녀 출산 무주택가구 주거비 지원

저출생담당관 : 최현정 ☎2133-5006 저출생사업1팀장 : 이연정 ☎5021 담당 : 김상하 ☎5025

#### □ 사업목적

- 수도권 대비 주거비가 높은 서울에서 자녀를 출산한 가구에 주거비를 지원하여 경제적 부담을 완화하고 '안정적인 서울살이'를 지원

#### □ 사업개요

- 지원대상 : 서울시 거주하는 자녀 출산 무주택 가구
  - 2025년 상·하반기 1,380가구('25.1.1.이후 출산가구 대상)
- 지원내용 : 최대 월 30만원 주거비 지원(2년간 총 720만원)
  - 기본 2년 지원 + 추가 출생 또는 다태아 출생시 최대 2년 연장
- 자격요건 : ① 부/모 모두 무주택자, ② 공공임대주택 미거주, ③ 기준 중위소득 180% 이하, ④ 전세보증금 3억원 이하 또는 월세 130만원 이하, ⑤ 주거정책 수혜자 제외 등
- 소요예산 : 2,025백만원(시비 100%)

#### □ 추진실적('25.9월말 기준)

- 자녀출산 무주택가구 주거비 상반기 신청접수(5.20.~7.31.) : 368가구 선정
- 자녀출산 무주택가구 주거비 하반기 신청접수 중(8.1.~10.31.) ※ 9월 말 기준 214가구 신청
  - 주택·출산 관련 누리집 및 어플(직방), 유관기관 홍보채널 등 시민접점 홍보

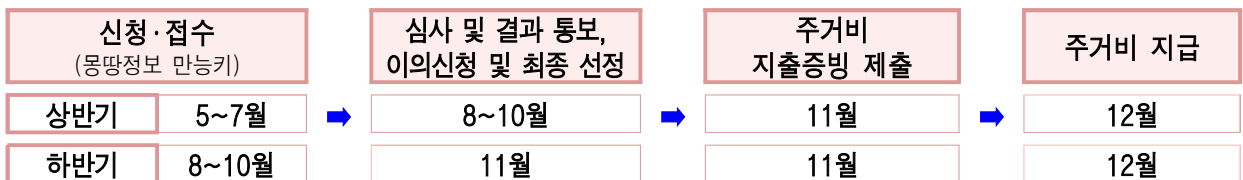


- 주거비 부담을 조기 완화하기 위해 6개월 단위에서 증빙 가능 최대 개월 지원으로 변경

- 사회보장제도 변경협의 추진 ※ '25.9.5. 변경협의서 제출
  - 주거요건 및 중복제한 완화 요청 : 전세보증금 5억 이상, 출산과 직접 관련된 중복수혜만 제한

#### □ 향후계획

- 신청자 자격 검증 및 주거비 지급 실시 : '25.12월



- 자녀출산 무주택가구 주거비 하반기 추가 신청접수 : '25.12월

## 4 첫만남 이용권 지원

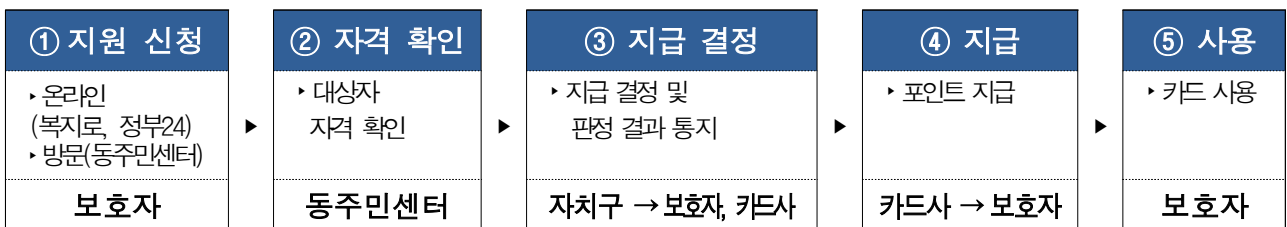
저출생담당관 : 최현정 ☎2133-5005 저출생사업2팀장 : 한문희 ☎5029 담당 : 배연이 ☎5031

### □ 사업목적

- 출생 아동에게 첫만남 이용권을 지급하여 생애 초기 아동 양육에 따른 경제적 부담 경감

### □ 사업개요

- 사업근거 : 「저출산·고령사회 기본법」 제10조 제3~6항
- 사업대상 : 출생아로서 출생 신고되어 주민등록번호를 부여받은 아동
- 사업내용 : 출생아당 200만 원(첫째) 또는 300만 원(둘째 이상)의 이용권 지급
- 사용범위 : 일부 사용처 제외 전 업종 사용 가능(온라인 구매 포함)  
※ 제외업종 : 유흥·사행업종, 마사지 등 위생업종(이미용실 제외), 레저업종 등
- 추진방법 : 이용권 신청 시 등록된 카드사\*의 국민행복카드에 포인트 지급  
\* 카드사(5개) : 국민, BC, 삼성, 신한, 롯데



- 소요예산 : 64,577백만원(국비 45%, 시비 27.5%) ※ 구비 27.5% 별도

### □ 추진실적('25.9월말 기준)

- 첫만남 이용권 지원 인원 : 34,879명  
- 첫째아 24,207명, 둘째아 이상 10,672명
- 첫만남이용권 예산 부족분 반영 변경내시(보건복지부) : '25.9월  
- 국비 4,200백만원 확보(부족분 5,864백만원)

### □ 향후계획

- 첫만남이용권 변경내시 교부(보건복지부→서울시) : '25.10월

## 5 서울엄마아빠택시 지원

저출생담당관 : 최현정 ☎2133-5005 저출생사업2팀장 : 한문희 ☎5029 담당 : 현윤정 ☎5030

### □ 사업목적

- 대표적 교통약자인 영아 동반 양육자를 위한 이동 편의 지원으로 양육 친화적 사회 분위기 조성 및 양육 부담 완화

### □ 사업개요

- 사업근거 : 「서울특별시 출산 및 양육지원에 관한 조례」 제5조
- 사업대상 : 서울시 거주 영아(24개월 이하, '23년 1월생부터) 양육 가정
  - 실질적 양육자 기준 : 주민등록등본상 부모, (외)조부모 및 3촌 이내 친인척
    - ※ 24개월 영아를 가정위탁하여 양육하는 경우도 신청 가능
- 사업내용 : 영아용 카시트가 구비된 택시 이용권 연 10만 원 지원

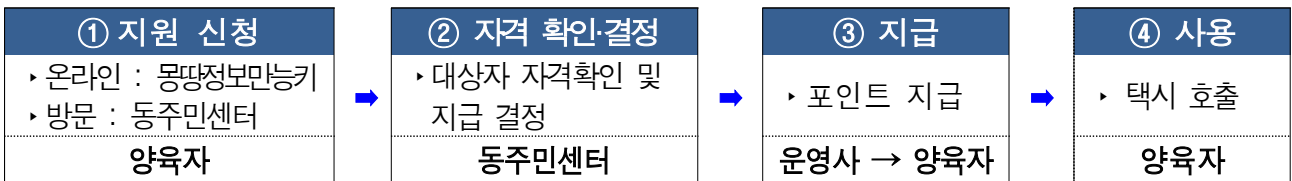
※ 서울시 10만 원과는 별도로 운영업체에서 최대 2만원 추가 지원

▶ 모두 지급 : 포인트 지급 시 즉시 5천원

▶ 조건 충족자 지급 : 다자녀 또는 한부모 가족 1만원, 3개월 이내 10만원 전액 소진 시 5천원

- 운영업체 : 2개 운수 업체(타다, 파파)

- 추진방법 : 만능키(신청) + 택시 앱(택시 호출) + 만능키(사업관리)



- 소요예산 : 2,389백만원(시비 50%) ※ 구비 50% 별도

### □ 추진실적('25.9월말 기준)

- 서울엄마아빠택시 지원 인원 : 46,182명



- 서울엄마아빠택시 신청(운영) 개시 : '25.2.24.(3.4.)

- 개선 조치 : 2개 사업자 선정, 포인트 확대, 신청 절차 간소화

### □ 향후계획

- 자치구별 신청에 따른 보조금 교부(수시) 및 모니터링 등 : 연중

## 6

# 서울키즈 오케이존 지정

저출생담당관 : 최현정 ☎2133-5005 저출생협력팀장 : 한문희 ☎5029 담당: 현윤정 ☎5030

### □ 사업목적

- 아이 동반 가족이 편안하게 외식할 수 있도록 음식점 및 식음료 매장을 '서울키즈 오케이존'으로 지정하여 아이가 환영받는 환경 조성

### □ 사업개요

- 사업근거 : 「서울특별시 출산 및 양육지원에 관한 조례」 제7조 제3호
- 지원대상 : 부모와 아동이 함께 이용하는 서울 소재 음식점 및 식음료 매장
- 지원내용 : 아이 편의용품비 30만원 지원
  - 유아용 식기·의자, 놀이·교육용품, 안전물품 등 현장 수요에 맞는 물품
- 지정기준 : 어린이 메뉴 구비, 유아차 이용 편의, 위생 상태 등에 대해 종합적으로 현장 확인 후 자치구에서 지정
- 소요예산 : 38백만원(시비 100%)

### □ 추진실적('25.9월말 기준)

- 서울키즈 오케이존 참여 매장 728개소 지정
- 스마트서울맵, 네이버지도, 카카오맵 등에서 오케이존 위치정보 제공
- 서울베이비멤버서더를 활용한 오케이존 홍보영상 배포 : '25.3.1.~
  - 탄생응원 서울프로젝트 유튜브, 인스타그램, 스테드
- 2025년 서울키즈 오케이존 신규 참여업소 모집(수시) : '25.3.7.
- '몽땅정보 만능키' 키즈오케이존 신청 및 안내 페이지 오픈 : '25.9.24.

### □ 향후계획

- 서로 배려하는 외식문화 형성을 위한 시민참여 이벤트 추진 : '25.11월

## 7 서울엄마아빠VIP존 조성 지원

저출생담당관 : 최현정 ☎2133-5005 저출생사업2팀장 : 한문희 ☎5029 담당 : 배연이 ☎5031

### □ 사업목적

- 기존 ‘아이’ 중심의 놀이·육아시설 등과 차별화된 ‘엄마·아빠’ 중심 편의·휴식·돌봄 전용 공간(VIP존)을 조성

### □ 사업개요

- 사업근거 : 「서울특별시 출산 및 양육지원에 관한 조례」 제5조
- 사업대상 : 영유아 동반 가족
- 소요예산 : 소관 실·국 자체 편성
- 시설유형

조성형			이동형(팝업)
			
서울아트책보고	월드컵경기장	서울상상나라	2025 탄생응원 서울축제

### □ 추진실적('25.9월말 기준)

- 조성현황 : 47개소 [조성형 43(공공시설 23, 민간시설 20), 이동형 4]

시설유형	주요기능	시설명
문화체험형	아이와 양육자가 함께 문화생활 향유	서울아트책보고 고척스카이돔 월드컵경기장
돌봄형	보육교사가 돌봄서비스 제공, 양육자는 여가생활	세종문화회관
함께휴식형	아이와 양육자의 전용 휴식공간 제공	방학동 도깨비시장 시립사진미술관 등
엄마아빠휴식형	아이는 프로그램 참여, 양육자는 전용공간 휴식	유아숲체험원 등

### □ 향후계획

- 2025년 조성 예정 시설 공정관리 및 지속적 추가 발굴 : 연중

## 8 가족화장실 조성 지원

저출생담당관 : 최현정 ☎2133-5005 저출생사업2팀장 : 한문희 ☎5029 담당 : 배연이 ☎5031

### □ 사업목적

- 영유아 동반 가족 이용이 많은 공공시설에 편의 설비와 물품 등을 갖춘 가족화장실 조성·확대로 양육 친화 환경 조성

### □ 사업개요

- 추진근거 : 「서울특별시 출산 및 양육지원에 관한 조례」 제5조
- 사업대상 : 영유아 동반 가족
- 소요예산 : 소관 실·국 자체 편성
- 시설유형

조성형			지정형
			
한강공원	선유도공원	양재천	시청본관(내부)

### □ 추진실적('25.9월말 기준)

- 조성현황 : 58개소 [조성형 54, 지정형 4]

시설유형	주요기능	시설명
공원	한강공원 및 어린이공원 등 방문 가족에 화장실 편의 제공	한강공원 21개소 사·구 공원 23개소
공공시설	사·구 공공시설 이용 가족에 화장실 편의 제공	시청본관 등 8개소
수변시설	하천변 및 물놀이장 등 니들이 가족에 화장실 편의 제공	안양천 등 6개소

### □ 향후계획

- 2025년 조성 예정 시설 공정관리 및 지속적 추가 발굴 : 연중

## 9 직장맘 지원센터 운영

저출생담당관: 최현정 ☎2133-5005 양육친화기업팀장: 정주영 ☎5033 담당: 황수진/정산희 ☎5036/5035

### □ 사업목적

- 직장맘(대디)의 모성(부성)권 보호를 위한 상담, 교육, 지원사업을 통해 출산·양육 등으로 인한 경력단절 예방 및 일·생활 균형 문화 확산

### □ 사업개요

- 근거 : 서울시 남녀고용평등과 일·생활 균형 지원에 관한 조례 제16조
- 내용 : 직장맘(대디)의 직장 내 고충 등 상담, 역량 강화 교육 및 일·생활 균형 문화조성을 위한 사업

### ○ 운영현황

구 분	동부권 직장맘지원센터	서남권 직장맘지원센터
위치/규모	광진구 아차산로 30길 36, 1층(122㎡)	금천구 가산디지털1로 120, 3층(150㎡)
인 원	8명(센터장, 팀장 2, 팀원 5)	8명(센터장, 팀장 2, 팀원 5)
위탁기간	'24.1.1.~'26.12.31.(3년)	'24.5.1.~'27.4.30.(3년)
수탁기관	성동희망나눔	(사)한국여성변호사회
'25년 예산	616백만원	574백만원

※ 서북권 직장맘지원센터 민간위탁 종료('25.9.30.)

### □ 추진실적('25.9월말 기준)

- 직장맘지원센터 통폐합 등 효율화 추진계획 수립 : '25.6.

#### ※ 운영방향(안)

- ▶ (수요자 중심 상담·운영 개편) 모든 일하는 부모로 이용대상 및 야간·주말 운영 확대 등
- ▶ (통합센터 차별성 강화) 타 유사기관과 업무구분 명확화, 센터만의 특화기능 발굴
- ▶ (기관간 연계 통해 효과성 증대) 여성발전센터 등 시·구·군·읍·면·동 기관과의 연계 강화, 온·오프라인 밀착지원

### ○ '25년 주요 실적

- 종합상담(12,806건), 역량강화교육(3,006명), 캠페인 등 일·생활 균형 지원사업(4,708명)
- 이용자 편의 제고를 위해 야간상담 확대(18시→20시) ※ 주 1회 또는 격주 실시, 200건

### ○ 서북권센터 민간위탁 종료('25.9.30.)에 따른 후속조치 이행 : '25.10월~

- 기록물·수탁재산 이관(완료), 위탁금 정산·반납, 회계감사 등

### □ 향후계획

- 민간위탁 사무 지도점검 실시 : ~'25.11월

# 10

## 아이 키우기 좋은 기업 지원 (중소기업 워라벨 포인트제)

저출생담당관 : 최현정 ☎2133-5005 양육친화기업팀장 : 정주영 ☎5033 담당 : 박경진 ☎5052

### □ 사업목적

- 일·생활 균형을 위한 중소기업의 다양한 노력을 인정하여 중소기업이 아이 키우기 좋은 기업으로 성장할 수 있는 발판을 마련

### □ 사업개요

- 지원대상 : 진입형 이상 워라벨 인증 중소기업 및 해당 기업 근로자
- 사업내용 : 양육친화 및 일·생활 균형 실적에 따른 인센티브 및 지원금 지급
- 소요예산 : 578백만원(시비 100%) ※ '25년 당초예산 1,927백만원

등 급		인센티브
진입형 (100P~)	성장형 (500P~)	선도형 (1,000P~)
		<ul style="list-style-type: none"> <li>서울시장 표창, 기업홍보 지원, 서울시세 세무조사 유예</li> <li>일반응역 가점(2점), 지방보조사업 가점(3점)</li> <li>중소기업 유연근무 인프라 지원사업 가점, 하이서울기업 가점, 서울형 강소기업 지원자격 부여, 일반응역 가점(1점), 지방보조사업 가점(2점)</li> <li>육아휴직 대체인력 근로자 지원, 동료응원수당, 서울형 출산휴가급여 지원, 이차차액 지원 및 보증한도 우대, 선금 100% 지급자격, 일반응역 가점(0.5점), 지방보조사업 가점(1점)</li> </ul>

### □ 추진실적('25.9월말 기준)

- 중소기업 워라벨 인증 참여기업 모집 지속 : '24.6.~  
- (참여기업) 1,157개 신청, 809개 선정(진입 656개, 성장 117개, 선도 36개)
- 출산·육아 인센티브 지원금 지급 : '25.4.~  
- (지급현황) 177건 신청, 108건 지급(대체인력 29건, 동료응원 24건, 출산휴가급여 55건)
- 중소기업 일·생활균형 문화 확산을 위한 업무협약(총 5기관) : '25.5.~  
- 서울고용노동청(3.13.), G마켓(5.30.), 한국여성경제인협회(7.15.), 한국여성건설인협회(9.1.), SH공사(9.19.)
- 기업 관련 협회·단체, 市 지원 사업 참여기업 등 홍보 : 상시  
- 대기업·유관기관 누리집, 근로복지공단 등 기관대상 설명회(71회), 인사담당자 대상 교육·홍보(2천명) 등

### □ 향후계획

- 「아이 키우기 좋은 기업 지원」 개선방안 마련 : '25.11월
- 참여기업 모집·선정 및 양육친화 지표·인센티브 발굴 지속 : 연중

## 11 더 운명적인 만남(미혼남녀 만남 행사) 추진

저출생담당관 : 최현정 ☎2133-5005 저출생지원팀장 : 이선아 ☎5037 담당 : 신준열 ☎5034

### □ 사업목적

- 서울시와 민간기관이 협업하여 미혼 청년들을 대상으로 이성 만남의 기회를 제공하고, 결혼 친화적인 분위기 조성

### □ 사업개요

- 시 기 : 연 4회(2, 6, 9, 11월)
- 참여대상 : 25~45세 서울시민 100명(남 50명, 여 50명)
- 주요내용 : 연애편호, 1:1 대화, 커플 게임 등  
※ 행사 장소 및 시기, 콘셉트에 따라 맞춤형 프로그램 운영
- 선정방법 : (1차) 서류검토(소재지, 직장, 혼인여부 확인) → (2차) 무작위 추첨  
- 최종 선정자를 대상으로 성범죄자 알림e(여성가족부) 조회
- 소요예산 : 비예산(한화손해보험, 신한금융그룹 협업)

### □ 추진실적('25.9월말 기준)

- '25. 2월 미혼남녀 만남행사 실시('25.2.14.)
  - (모집) 100명 모집에 총 2,356명 신청(약 24대 1)
    - 남성 신청자 974명, 여성 신청자 1,382명(성비 41:59)
  - (매칭) 총 22쌍 커플 탄생으로 44%의 매칭률 달성
- '25. 6월 미혼남녀 만남행사 실시('25.6.21.)
  - (모집) 100명 모집에 총 3,283명 신청(약 33대 1)
    - 남성 신청자 1,308명, 여성 신청자 1,975명(성비 39:61)
  - (매칭) 총 26쌍 커플 탄생으로 52%의 매칭률 달성
- '25. 9월 미혼남녀 만남행사 실시('25.9.20.)
  - (모집) 100명 모집에 총 3,568명 신청(약 35.6대 1)
    - 남성 신청자 980명, 여성 신청자 2,588명(성비 28:72)
  - (매칭) 총 23쌍 커플 탄생으로 46%의 매칭률 달성

### □ 향후계획

- '더 운명적인 만남' 행사 추가 실시 : '25.11.8.

## 12 서울시 늘봄플러스 추진

저출생담당관 : 최현정 ☎2133-5005 저출생지원팀장 : 이선아 ☎5037 담당 : 이순환 ☎5053  
아이돌봄담당관 : 이해영 ☎2133-4801 키움센터팀장 : 김성민 ☎4943 담당 : 정유진 ☎4819  
아동담당관 : 오세우 ☎2133-5162 아동지원팀장 : 박경숙 ☎5178 담당 : 강선애 ☎5179

### □ 사업목적

- 초등학교 1~2학년 대상으로 서울형 늘봄+<sup>(플러스)</sup> 프로그램을 지역 인프라와 연계하여 질 높은 맞춤형 교육프로그램 확산

### □ 사업개요

- 대 상 : 희망하는 초등학생 1~2학년
- 사업내용 : 매일 방과 후 2시간 이내 무상 프로그램 연중 지원(방학 포함)
- 추진방법 : 학교 수요와 市·區 가용자원 간 연계
- 소요예산 : 46백만원(시비 100%)

### □ 추진실적('25.9월말 기준)

- '25년 24개 기관, 56개(기관방문형 30개, 강사파견형 26개) 신규 프로그램 신설
- 서울시 및 자치구 가용자원과 학교와의 연계 추진·운영
  - 市 산하 5개 기관에서 53개 초등학교와 연계 운영
    - 농업기술센터(21개), 광진청소년센터(11개), 공예박물관(4개), 시립미술관(9개), 식생활종합지원센터(8개)
  - 5개의 자치구에서 37개의 공간 및 프로그램 연계 운영
    - 중구(26개), 금천(7개), 광진(2개), 서대문(1개), 마포(1개)
- 市 거점형 키움센터-초등학교 간 협약을 통한 연계 프로그램 운영
  - 6개 거점형 키움센터(노원, 동작, 종로, 구로, 성북, 양천)와 14개 초등학교 연계(20,849명)
- 서울형 늘봄+<sup>(플러스)</sup> 프로그램 현장 모니터링 실시(14개교, 17개 프로그램)
  - 사전 안전교육 이수 여부, 안전관리 역할 분담, 대면인계 여부 확인 등

### □ 향후계획

- '25년 하반기 서울시 늘봄+<sup>(플러스)</sup> 시행 결과보고 : '25.12월

# 양성평등담당관

1. 2025년 서울우먼업 일자리페어 개최
2. 여성발전센터 운영
3. 여성인력개발센터 지정 및 운영
4. 성폭력 피해자 보호 및 지원
5. 성매매 피해자 보호 및 지원
6. 불법 성산업 감시 및 예방

# 1

## 2025년 서울우먼업 일자리페어 개최

양성평등담당관 : 천주환 ☎2133-5320 양성평등일자리팀장 : 이희정 ☎5331 담당 : 박보배 ☎5333

### □ 사업목적

- 3040 여성의 경제활동 촉진을 위한 취·창업 성공사례 공유 및 현장 소통 강화를 위한 여성인력개발기관 통합 일자리 페어 개최

### □ 행사개요

- 행사명 : 2025년 서울우먼업 일자리페어
  - 행사주제 : “우먼업과 만나다, 내일(JOB)이 열린다”
- 주최/주관 : 서울시 / 여성능력개발원
- 주최/주관 : '25. 11. 8.(토) 10:30~17:00 / 서울여성플라자·가족플라자
- 참석인원 : 총 1,500여 명(구직자, 시민, 유관기관 관계자 등)
- 주요내용
  - 토크콘서트(서울우먼UP “다시, 날자”) 및 퍼포먼스
  - 취·창업 박람회(컨설팅, 구직상담, 직업체험), 취·창업 특강
  - 정책홍보(창업, 육아, 돌봄 등), 시민참여 문화 프로그램(심리상담 등)
- 소요예산 : 60백만원(시비 100%)

### □ 추진실적

#### < '25년 권역별 페어 개최 >

- 5개 권역별 페어 개최 완료 : 4,179명, 293개 사 참여 ('24년 3,334명, 250개 사)
- 주최/주관 : 서울시 / 여성능력개발원(여성인력개발기관)
- 행사일시 : '25. 8. 28. ~ 9. 18.
- 행사장소 : 마곡서울창업허브(8.28), 북부발전센터(9.9), 동부발전센터(9.10), 서울여성플라자(9.17~18)

### □ 향후계획

- 일자리페어 홍보, 행사개최 및 결과 분석 : '25. 10 ~ 11월

## 2 여성발전센터 운영

양성평등담당관 : 천주환 ☎2133-5320 양성평등일자리팀장 : 이희정 ☎5331 담당 : 김유진 ☎5338

### □ 사업목적

- 여성의 능력개발 및 취·창업 확대를 위한 직업훈련프로그램 개발·운영으로 여성 경제활동 참여 촉진 및 지역사회 복지서비스 제공

### □ 사업개요

- 추진근거 : 「서울특별시 여성관련시설 설치 및 운영에 관한 조례」 제8조
- 지원대상 : 취업을 희망하는 경력단절 여성 등
- 사업내용 : 취업상담, 직업교육 및 취·창업 지원 등
- 시설현황 : 동부여성발전센터 등 5개소
- 운영형태 : 민간위탁
- 소요예산 : 8,945백만원(시비 100%)

### □ 추진실적('25.9월말 기준)

- 직업교육훈련 및 취·창업 등 추진 현황

(단위 : 명, %)

구분	직업교육훈련				취·창업지원			생활 문화교육
	강의횟수	교육인원	수료인원	수료율	구직등록자	취·창업인원	취·창업률	
계	1,085	16,377	12,993	79.3	10,189	5,947	58.4	4,690
동부여성발전센터	210	2,948	2,215	75.1	1,416	827	58.4	687
서부여성발전센터	207	3,025	2,384	78.8	1,815	1,130	62.3	639
남부여성발전센터	183	2,504	2,043	81.6	1,810	894	49.4	555
북부여성발전센터	239	4,367	3,492	80.0	3,235	1,834	56.7	1,313
중부여성발전센터	246	3,533	2,859	80.9	1,913	1,262	66.0	1,496

- 여성발전센터 기능 및 공간 재구조화 연구(여성가족재단) : '25. 4 ~ 10월

### □ 향후계획

- 여성발전센터 기능 및 공간 재구조화 추진계획 수립 : '25. 12월
- 직업교육훈련 및 취·창업 지원 : 연중

### 3

## 여성인력개발센터 지정 및 운영

양성평등담당관 : 천주환 ☎2133-5320 양성평등일자리팀장 : 이희정 ☎5331 담당 : 최지은 ☎5334

### □ 사업목적

- 여성에 대한 직업교육훈련, 취·창업 정보제공 및 연계 등으로 여성의 경제활동 향상 및 사회참여 촉진

### □ 사업개요

- 추진근거 : 양성평등기본법 제47조, 서울특별시 여성관련시설 설치 및 운영에 관한 조례 제9조
- 사업내용 : 경력단절여성 등에 대한 직업교육 및 취·창업 지원 등
- 시설현황 : 종로여성인력개발센터 등 18개소
- 운영형태 : 보조금 지급(민간단체법정운영비보조 등)
- 소요예산 : 5,006백만원(시비 100%)

### □ 추진실적('25.9월말 기준)

- 교육훈련 지원실적 : 직업교육 7,551명 교육, 6,147명 수료

직업교육훈련					생활문화	
강좌수	운영횟수	교육인원	수료인원	수료율	교육인원	수료인원
321개	540회	7,551명	6,147명	81%	7,059명	6,226명

- 취·창업 지원 실적 : 구직등록자 32,732명, 취·창업자 14,963명

구직등록자	취·창업인원				
	계	직업훈련	집단상담	일자리부르릉	일반구직
32,732명	14,963명	2,781명(18.5%)	861명(5.8%)	115명(0.8%)	11,206명(74.9%)

- 여성인력개발센터 재정 분석 및 회계 점검 용역 시행 : '25. 3~7월

### □ 향후계획

- 여성인력개발센터 보조금 지원 기준(안) 마련 : '25. 10월

## 4 성폭력 피해자 보호 및 지원

양성평등담당관 : 천주환 ☎2133-5320 안심보호팀장 : 오부자 ☎5342 담당 : 박주현/황윤정 ☎5348/5347

### □ 사업목적

- 성폭력 등 폭력 피해자의 후유증을 최소화하고 자립을 돕기 위해 시설보호, 의료, 법률·수사, 심리 상담 등 지원

### □ 사업개요

- 추진근거 : 여성폭력방지기본법, 성폭력방지 및 피해자보호 등에 관한 법률
- 지원대상 : 성폭력·스토킹·데이트폭력·디지털성폭력 등 폭력 피해자
- 사업내용 : 성폭력 피해자 지원시설(총 24개소) 운영

구 분	시설수	주요업무	비고
해바라기센터	5	피해신고 접수 및 상담, 수사·의료·법률 지원	365일(24시간)
상담소	17	피해신고 접수 및 상담, 보호시설 연계, 의료 인도, 수사 동행	
보호시설	2	보호 및 숙식제공, 심리 상담, 자활교육, 의료 인도, 수사 동행	

- 소요예산 : 10,931백만원 (국·시비 각 50%) ※ 종사자 처우개선비 : 시비 100%

### □ 추진실적('25.9월말 기준)

- 피해자 지원시설 운영 : 총 9,137명 / 73,815건

(단위 : 건)

구 분	실인원(명)	계	심리정서	법률지원	의료지원	시설연계	자립지원	치료동행	기타*
계	9,137	73,815	30,973	11,972	16,513	1,943	448	308	11,658
해바라기센터	5,234	49,346	19,810	6,156	12,538	1,255	-	308	9,279
상담소	3,894	22,972	10,606	5,802	3,719	688	-	-	2,157
보호시설	9	1,497	557	14	256	-	448	-	222

\* 기타 : 의료, 심리, 법률 등 피해자 지원에 해당하지 않는 단순 안내, 정보제공 등

- 피해자 치료회복 지원

- (의료비) 884백만원, (응급키트) 9개 기관, 933개, (치료회복프로그램) 18개 기관, 122백만원

### □ 향후계획

- 성폭력 피해자 지원시설 및 프로그램 운영 지원 : 연중

## 5 성매매 피해자 보호 및 지원

양성평등담당관 : 천주환 ☎2133-5320 권익사업팀장 : 김지현 ☎5038 담당 : 조백령 ☎5043

### □ 사업목적

- 성매매 피해자 보호 및 의료·법률·치료회복, 자활 지원 등을 통해 사회복귀 및 성매매 재유입 방지 도모

### □ 사업개요

- 추진근거 : 성매매방지 및 피해자 보호 등에 관한 법률
- 주요사업 : 의료·법률·치료회복지원, 사회적응·직업훈련 등 자활지원, 집결지 현장지원, 시설 입소(이용)자 숙식 및 상담 제공
- 시설현황 : 총 20개소 운영(생활시설 12개소, 이용시설 8개소)

구분	종류	시설수	주요업무	비고
생활 시설	지원시설	9	숙식제공, 상담·의료·법률지원, 직업 및 진학교육 등	1년 원칙 (1년6개월연장)
	자립시설	3	자활 조건이 충족된 탈성매매 여성 대상 주거지원 등	2년 원칙 (2년 연장)
이용 시설	자활지원센터	2	공동작업장 운영, 취·창업지원 및 사후관리 등	
	상담소	6	긴급구조, 의료·법률지원, 기관연계, 집결지 현장지원(2개소)	

- 소요예산 : 8,915백만원(국비 2,982백만원 / 시비 5,932백만원)

### □ 추진실적('25.9월말 기준)

단위 : 건(인원)

상담소 및 생활시설 지원						자활 지원				성매매 집결지 현장지원			
계	피해 상담	의료 지원	법률 지원	직업 훈련 등	치료회복 프로그램	계	자활 상담	자활교육 직업훈련	일자리 지원	계	상담	개별 지원	아웃 리치
22,599 (2,038)	13,388 (1,026)	2,697 (284)	1,904 (181)	1,740 (103)	2,870 (444)	2,268 (324)	1,219 (141)	738 (69)	311 (113)	6,429 (225)	3,840 (138)	2,544 (87)	44회

### □ 향후계획

- 성매매 피해자 지원시설 하반기 운영실적 점검 : '25. 11~12월
- 성매매 피해자 지원·상담·자활시설 운영 지원 : '25. 연중

## 6

# 불법 성산업 감시 및 예방

양성평등담당관 : 천주환 ☎2133-5320 권익사업팀장 : 김지현 ☎5038 담당 : 오수연 ☎5045

### □ 사업목적

- 온라인 성매매 유인 행위 차단부터 관련자 신고·고발, 피해 조기 개입까지 가능한 예방시스템 구축으로 성매매 환경 근절 및 피해 예방 도모

### □ 사업개요

- 추진근거 : 성매매처벌법, 정보통신망법, 청소년성보호법, 교육환경법
- 수행기관 : 시립 다시함께상담센터(동작구 여의대방로, 서울여성플라자 4층)
- 사업내용
  - AI 온라인 성매매 광고 자동 검출 시스템 시범 운영
  - ‘反성매매 시민참여 플랫폼’(<http://gamsi.dasi.or.kr>) 운영을 통한 온라인상담 및 인식개선
  - 온라인 성착취 실시간 탐지 및 조기 개입을 위한 AI 왓쳐 봇(Watcher Bot) 개발
- 소요예산 : 998백만원(시비 100%)

### □ 추진실적('25.9월말 기준)

- AI 온라인 성매매 광고 자동 검출 시스템 시범 운영('25. 1월 ~)
  - (기존) 감시단, 수동적발 → (개선) AI 도입, 24시간 감시, 자동 검출·신고
  - (시범운영) AI 활용하여 광고 모니터링 181,430건 및 자동 검출
- ‘反성매매 시민참여 플랫폼’ 활용 시민제보, 유입 방지 홍보 및 상담
  - 의심업소 제보 258건, 관련자(사이트 운영자, 업소 등) 신고·고발 197건(경찰)
  - 성매매 유인 빈도 높은 SNS 플랫폼 대상 온라인상담 및 홍보 23,001건

### □ 향후계획

- 아동·청소년 온라인 성매매 감시 AI 왓쳐 봇(Watcher Bot) 개발
  - 왓쳐 봇 개발(12월) → 시범운영('26년 1월 예정) ※ 예산 200백만원
  - ※ 주요기능 : (AI) 오픈채팅방 성매매 유인 위험 발견 → 실시간 경고 → (센터) 피해 신속 대응

# 영유아담당관

1. 국공립 어린이집 확충
2. 서울형어린이집 운영
3. 어린이집 교사 대 아동 비율 개선
4. 서울아이발달지원센터 운영
5. 서울시육아종합지원센터 운영
6. 서울형 시간제전문 어린이집 운영 강화
7. 어린이집 기능보강 지원

# 1 국공립 어린이집 확충

영유아담당관 : 박희정 ☎2133-5088 영유아기반팀장 : 김상호 ☎5100 담당 : 오인찬 ☎5101

## □ 사업목적

- 국공립어린이집 확충을 통한 공보육 인프라 및 보육의 공공성 강화

## □ 사업개요

- '25년 목표 : 국공립어린이집 40개소 확충 및 시설 비율 50% 달성

연도별	2022년	2023년	2024년	2025년
시설비율	39% (1,829개소)	43% (1,869개소)	47% (1,909개소)	50% (1,949개소)
소요예산	243억원	198억원	158억원	138억원

## ○ 사업내용

- 영아반 대기자 과다지역에 대한 국공립 집중 확충 추진
- 유아반 정원충족률 50% 미만 어린이집 혼합반 편성 및 영아반 증편 권고
- 공동주택관리동 어린이집, 기존 민·가정어린이집 국공립 전환 적극 유도
- 소요예산 : 13,826백만원(국비 3,926백만원, 시비 9,900백만원) ※구비 별도

## □ 추진실적('25.9월말 기준)

- '25.9월 기준 국공립어린이집 시설 비율 48.6%(전체 4,016개소 중 1,951개소)  
※ '25년 4분기 6개소 추가 확충 → 시설 비율 50% 목표 달성 예정
- 2025년 확충사업 자치구 설명회 및 교육 실시 : '25. 3월
- 제7기 서울시국공립어린이집 확충심의위원회 구성 : '25. 4월
- 제1~3차 국공립어린이집 확충심의위원회 개최 : '25. 3~9월
  - 총 26개소 승인(관리동 신규 20개소 및 전환 2개소, 장기임차 2개소, 이전신축 1개소, 대체신축 1개소)

## □ 향후계획

- 제4차 국공립어린이집 확충심의위원회 개최 : '25. 12월

## 2

# 서울형어린이집 운영

영유아담당관 : 박희정 ☎2133-5088   보육사업팀장 : 한순자 ☎5110   담당 : 천은진/김한비 ☎5125/5113

### □ 사업목적

- 보육품질 평가기준을 통과한 「서울형어린이집」 공인으로 민간어린이집의 공공성 강화 및 보육서비스 질 개선

### □ 사업개요

- 사업대상 : 민간, 가정어린이집 등 대상 공인평가를 통해 선정
  - 공인현황 : 512개소(가정302(59.1%), 민간193(37.7%), 법인9(1.7%), 협동8(1.5%))
- 지원내용 : 인건비(국공립수준, 보육교직원 30~80% 지원) + 운영비·환경개선비
- 소요예산('25년) : 30,451백만원(시비 70%) ※ 구비 30% 별도

### □ 추진실적('25.9월말 기준)

- (평가기준) '25년 서울형어린이집 공인평가 및 운영 개선
  - 예산집행률 의무지표화를 통한 어린이집 회계 재정건전성 강화
  - 보육환경(교재교구비, 급간식비) 및 근무환경(직원복지, 교육) 지표 점수 상향
  - 자체진단 개선 절차(회계 자가점검 체크리스트) 도입을 통한 평가 효율화
- (재공인) 서울형어린이집 재공인 평가 접수('25.3.10.~3.13.) 및 평가진행
  - 평가설명회 2회(3.20.~3.21.) 개최를 통한 평가방법, 준비사항 등 안내
  - 평가대상 160개소 중 140개소(87.5%) 평가 완료
    - ※ 평가대상 중 20개소는 공인종료(시설폐지 등), 자진포기로 제외
- (신규공인) 서울형어린이집 신규공인 평가 접수(7.17.~7.31.) 및 평가안내
  - 신규공인 평가대상(33개소) 평가설명회(9.10.) 개최 및 평가일정 안내

### □ 향후계획

- 서울형어린이집 재공인 위원회 심의 및 결과발표 : '25.10월중
- 서울형어린이집 신규공인 현장실사 및 결과발표 : '25.10월~12월
  - 신청(7월) → 현장평가(10월) → 이의신청/소명(11월) → 위원회 심의(12월) → 결과발표(12월)

### 3

## 어린이집 교사 대 아동 비율 개선

영유아담당관 : 박희정 ☎2133-5088 영유아정책팀장 : 진길용 ☎5090 담당 : 장은빈 ☎5095

### □ 사업목적

- 교사 1인이 담당하는 아동수를 법정 기준보다 축소하여, 보육교사 업무 경감, 안전한 보육환경 마련, 교사-영유아 상호작용 증가 등 보육 서비스의 질 향상

※ '24년 사업 성과분석 결과(서울시 여성가족재단)

- 영유아-교사 간 상호작용↑, 교사 근무여건 개선, 안전사고 발생↓ 등 긍정적 변화



### □ 사업개요

- 사업내용 : 반당 교사 대 아동 비율을 법정기준보다 감축하여 운영

구 분	0세 및 장애아반	1세	2세	3세
법정 기준 ⇨ 교사 대 아동 비율	3명 ⇨ 2명(1명↓)	5명 ⇨ 4명(1명↓)	7명 ⇨ 6명(1명↓)	15명 ⇨ 10명(5명↓)

- 지원내용 : 정원 축소분 보육료 지원

- 보육료(월) : 0세 567천원, 1세 500천원, 2세 414천원, 3세 1,400천원

- 소요예산 : 11,284백만원(시비 50%) ※ 구비 50% 별도

### □ 추진실적('25.9월말 기준)

- 어린이집 1,634개반 지원('24년 대비 증 388개반)

구 분	계	0세반	1세반	2세반	3세반	장애아반
지정반수(비중)	1,634(100%)	648(39.7%)	341(20.9%)	177(10.8%)	441(27.0%)	27(1.6%)

※ 국공립 798반(48.8%), 민간 355반(21.7%), 가정 389반(23.8%), 기타 92반(5.7%)

#### <연도별 지원 현황>

~ 2023년	2024년	2025년
<ul style="list-style-type: none"> <li>■ 국공립·서울형 등 400개소</li> <li>■ 교사 1명 인건비(100%)</li> </ul>	<ul style="list-style-type: none"> <li>■ 전 유형 1,246개반</li> <li>■ 운영비(정원 감소분 보육료)</li> </ul>	<ul style="list-style-type: none"> <li>■ 전 유형 1,500개반(목표)</li> <li>■ 운영비(정원 감소분 보육료)</li> </ul>

### □ 향후계획

- 교사 대 아동비율 개선 어린이집 계속 지원 : '25.10~12월

## 4 서울아이발달지원센터 운영

영유아담당관 : 박희정 ☎2133-5088 영유아지원팀장 : 이영경 ☎5105 담당 : 홍현주 ☎5109

### □ 사업목적

- 영유아 대상 발달검사·진단·맞춤형 후속지원으로 발달에 관찰·도움이 필요한 아동 조기 발견을 통해 건강한 성장발달 지원

### □ 사업개요

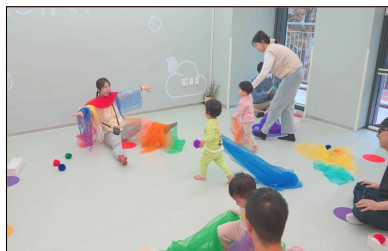
- 대 상 : 서울시 내 어린이집 재원 및 가정양육 영유아
- 사업내용 : 발달검사·상담·치료연계까지 아이발달지원 원스톱 서비스 제공
- 소요예산 : 1,536백만원(시비 100%)

### □ 추진실적('25.9월말 기준)

- 찾아가는 어린이집 발달검사 : 3,276명 ('25년 목표 : 4,500명)
    - (1, 2세 어린이집 재원 아동) 전문가가 어린이집을 방문, 1:1로 검사
  - 온라인발달검사 : 1,032명 ('25년 목표 : 1,520명)
    - (18~36개월) 온라인발달검사 532명, (36개월~취학 전) 온라인스크리닝검사 500명
  - 발달검사 결과 유형에 따른 사후관리 : 921명 ('25년 목표 : 910명)
    - (관찰 필요 시) 발달놀이터 프로그램 302명
    - (도움 필요 시) 심화평가 111명, 1:1 부모코칭 33명
    - (맞춤형 상담 필요 시) 발달검사 결과상담, 후속지원 안내 : 475명
- \* (관찰 필요) 6개월 관찰 후 재검사 필요, (도움 필요) 상담, 치료 등 전문가의 조치가 필요



찾아가는 어린이집 발달검사



발달놀이터



1:1부모코칭

### □ 향후계획

- 민간위탁 재계약 비용 및 협약서 심사, 협약 체결 : '25.10~12월

# 5

## 서울시육아종합지원센터 운영

영유아담당관 : 박희정 ☎2133-5088 영유아정책팀장 : 진길용 ☎5090 담당 : 이성민 ☎5093

### □ 사업목적

- 보육교직원 및 영유아 부모 대상으로 보육정보 제공 및 교육, 전문 상담 등을 지원하여 보육서비스의 품질을 향상하고자 함

### □ 사업개요

- 대 상 : 어린이집 및 보육교직원, 양육자 등
- 사업내용(민간위탁 추진)
  - (어린이집 지원 교육 및 컨설팅) 과정·평가 컨설팅, 서울형 모아어린이집 지원 등
  - (양육자 지원) 양육코칭센터, 서울장난감도서관, 시간제보육, 양육상담 등
  - (보육교직원 지원) 보육교직원 안심상담실, 대체교사 및 대체조리원 지원 등
- 소요예산 : 2,031백만원(시비 100%)

### □ 추진실적('25.9월말 기준)

- 어린이집 맞춤형 지원과 상생·협력을 통한 보육서비스 질 제고
  - 어린이집 현장 컨설팅(777회, 332개소), 서울형 모아어린이집 컨설팅(191회)
- 양육가정 지원으로 양육자 현실적인 육아부담 해소 및 양육역량 강화
  - (양육코칭)셀프점검(331명) 및 영상관찰 코칭(38명), 대면·홈페이지 상담(523회)
  - (서울아이백일돌킷)백일돌상 서비스 7→17개 자치구로 확대 운영
  - (장난감도서관) 회원 3,305명 42,172건 대여(인근 자치구 장난감도서관에 배달서비스 6,345건)



- 보육교직원 심리·노무법률 상담(453회), 찾아가는 안심상담실(52회, 968명)

### □ 향후계획

- 부모 대상 서울양육포럼 개최(200명) : '25.10.30.
  - 아이들 수면 관련 전문가 교육, 양육 관련 노하우 공유 등
- 민간위탁 지도점검 실시 : '25.12월중

## 6

# 서울형 시간제전문 어린이집 운영 강화

영유아담당관 : 박희정 ☎2133-5088 특화보육팀장 : 이선희 ☎5115 담당 : 정지현 ☎5116

### □ 사업목적

- 기존 어린이집 유휴공간을 활용하여 누구나, 필요시 시간단위 보육 서비스를 제공함으로써 다양한 보육수요 대응 및 양육부담 경감

### □ 사업개요

- 이용대상 : 6개월 이상 7세 이하 미취학 아동 누구나
- 운영시간 : 월~금, 07:30~19:30 ※ 월 60시간 한도, 1시간 단위 이용가능
- 보 육 료 : 시간당 3천원(가정부담 2천원, 보조금 1천원)
- 사업규모 : ('24년) 8개소 → ('25년) 25개소(자치구별 1개소)
- 소요예산 : 905백만원(시비 70%) ※ 구비 30% 별도

### □ 추진실적('25.9월말 기준)

- '25.9월부터 25개 쏘 자치구 운영 확대로 양육자 접근성 개선
  - ('24.6월) 6개구 → ('24.9월) 2개구 → ('25.4월) 9개구 → ('25.9월) 7개구
  - ※ 강남구 자체운영(구비 100%) 포함
- 특화프로그램(아이꿈 놀이터) 추가 개발로 흥미로운 보육서비스 제공



- 언론매체, SNS, 홍보물 배포 등을 통한 양육자 체감 홍보 실시
  - 보도자료 배포(8.25. / 지면 5, 온라인 22), 언론취재(9월 / EBS, 헤럴드경제)
  - SNS 콘텐츠(탄생응원 플랫폼 등), 리플렛·포스터 배포(서울형 키즈카페, 육종 등)
- 운영실적 : 5,743건, 24,909시간

### □ 향후계획

- 특화 프로그램(아이꿈 놀이터) 운영 : 연중 수시
- 취약(특화) 보육 유공자 표창 : '25.12월

# 7

## 어린이집 기능보강 지원

영유아담당관 : 박희정 ☎2133-5088 영유아정책팀장 : 김상호 ☎5100 담당 : 임오섭 ☎5102

### □ 사업목적

- 노후 어린이집에 시설 개선을 위한 기능보강비를 지원하여 영유아에게 안전하고 쾌적한 보육 환경 제공

### □ 사업개요

- 대 상 : 시설 개선이 필요한 노후 어린이집
- 사업내용 : 영유아 안전 및 쾌적한 보육 환경을 위한 시설개선비 지원
  - (증개축비) 동일 부지 내 보육과 직접적인 관련이 있는 시설의 증·개축비 지원
  - (개보수비) 어린이집 노후화 및 안전성을 고려하여 시설의 개보수비 지원
  - (장비비) 어린이집 시설 개선을 위한 물품(안전·급식·사무용품 등) 구입비 지원
- 소요예산 : 5,156백만원
  - ※ 국공립 : 국·사비 3,824백만원 / 민간 : 사비 1,332백만원

### □ 추진실적('25.9월말 기준)

- 국공립어린이집 308개소, 3,753백만원 기능보강비 지원
  - ※ 개보수(210개소) 3,558백만원, 장비비(88개소) 195백만원 지원
- 민간어린이집 202개소, 1,020백만원 기능보강비 지원
  - ※ 일반어린이집(162개소) 807백만원, 동행어린이집(40개소) 213백만원 지원

### □ 향후계획

- 어린이집 기능보강 추가 선정 및 보조금 교부 : '25.10~11월
  - 하반기 민간어린이집 기능보강 사전수요조사 결과 : 171개소 898백만원 신청
  - 1차 서류심사 및 외부 선정심의위원회 심사 결과에 따라 최종 선정 및 예산 교부
- 기능보강 결과 보고 및 정산 : '25.11~12월

# 아이돌봄담당관

1. 주말특화 서울형 키즈카페 운영
2. 강서 거점형 키움센터 · 서울형 키즈카페 시립 화곡점 운영
3. 민간키즈카페와의 상생협력 추진
4. 서울형 아침돌봄 키움센터 운영
5. 「서울상상나라」 운영
6. 양육친화주택 아이사랑홈 인증제 추진

# 1

## 주말특화 서울형 키즈카페 운영

아이돌봄담당관 : 이해영 ☎2133-4801 키즈카페사업팀장 : 장윤모 ☎4931 담당 : 도효지 ☎4816

### □ 사업목적

- 가족단위 접근이 편리한 공원, 광장 등 다양한 지역자원을 활용하여 매 주말 아동 놀이공간 조성·운영 및 양육친화 환경 조성

### □ 운영개요

- 사업지 : 14개 자치구 18개소 (실외16, 실내2)
- 운영기간 : '25.9.20. ~ 11.23.(3개월간 매 주말, 운영시간은 10~17시)
- 사업내용 : 가변형 아동 놀이공간 조성 + 가족 친화 프로그램 운영
- 이용대상 : 연나이 4~9세 ※ 다자녀 가족은 보호자 책임하에 동반자녀 입장 가능
- 이용방법 : 사전예약 50% + 현장접수 50% (이용료 : 5천원)
- 소요예산 : 1,700백만원 (용역비 : 1,560백만원)

### □ 추진실적

#### ○ 운영기간 및 이용 아동인원

- (9.20~10.19) 매 주말 평균 13개소 운영, 8,718명 입장 (이용률 : 104%)
- 이용자 만족도 : (9월) 86.6% → (10월) 94%

▶ 활동성을 강화한 놀이기구 도입 및 가족친화 프로그램 운영으로 만족도 지속 제고



### □ 향후계획

- 2026년도 사업대상지 발굴·제안 (자치구→市) : '25.11월
- 사업대상지 적합성 검토(서울시, 현장실사) : '25.12월
- 2026년도 '여기저기 서울형 키즈카페' 운영 : '26. 3월~

## □ 대상지 : 18개소(실외16, 실내2)

연번	자치구	공간 현황(시설명)	면적(㎡)	회차당 이용정원	운영기간
1	종로	서울시립 미술아카이브(실내)	230	20	'25.9~10월
2		서울공예박물관(실외)	500	50	'25.10월~11월
3		매동초등학교(실외)	500	50	'25. 9월~10월 2째주
4	중구	다산동 마을마당(실외)	210	21	'25.9~11월
5		황학어린이공원(실외)	180	18	'25.9~11월
6	성동	꽃재어린이공원(실외)	400	40	'25.9~11월
7	광진	어린이공원 구의문 잔디광장(실외)	500	50	'25.9~11월
8	동대문	동대문구청 광장(실외)	450	45	'25.9 마지막주~11월
9	중랑	중랑문화체육관(실외)	400	40	'25.9~11월
10	강북	북서울꿈의숲 청운담원(실외)	500	50	'25.9~11월
11	도봉	다락원체육공원(실외)	400	40	'25.9~10월
12	은평	(가칭) 증산문화공원(실외)	220	22	'25.10~11월
13	서대문	대한민국임시정부기념관 상징광장(실외)	170	17	'25.9~10월
14	마포	난지한강공원(실외)	300	30	'25.9~11월
15	강서	서울양천초등학교(실내)	400	40	'25.9~11월
16		마곡하늬공원(실외)	500	50	'25.9~11월
17	금천	금천녹색광장(실외)	500	50	'25.9월 1째주~11월 2째주
18	동작	사육신역사공원(실외)	500	50	'25.9~11월

## 2 강서 거점형 키움센터 · 서울형 키즈카페 시립 화곡점 운영

아이돌봄담당관:이혜영 ☎2133-4801 키즈카페총괄팀장/키움센터팀장 김성훈/김성민 ☎4802/4943 담당: 이동요/정유진

### □ 사업목적

- 강서 거점형 키움센터와 서울형 키즈카페 시립 화곡점을 결합 운영하여 아동 놀이·돌봄 공간 및 다양한 특화 프로그램 등을 제공하고자 함

### □ 사업개요 ※ 시설운영 : '25. 7. 7. ~

- 위 치 : 강서구 화곡동 1172 (대지면적 : 1,530㎡)
- 규 모 : 지하1층~지상4층, 연면적 3,786.49㎡
  - 사용면적 : 지상1층~지상2층 1,417.58㎡, 기부채납시설(노유자시설)
  - 전용면적 : 1,123.68㎡(지상1층 키즈카페 538.99㎡, 지상2층 키움센터 584.69㎡)
- 공간구성
  - (키즈카페) 놀이공간, 수유실, 휴게공간 등 (키움센터) 활동실, 다목적실, 돌봄실 등

#### < 보호자 휴게 · 대기공간 조성('25.7~9월) >

- 규모/위치 : 62㎡(1층 키즈카페 옆 바깥 데크공간 37㎡ + 실내 로비 공간 25㎡)
- 주요내용 : 보호자의 휴식 및 양육자 간 소통 공간
  - (데크공간) 미니정원, 접이식 어닝, 테이블 및 의자, 드로잉월 등 설치
  - (로비공간) 모듈형 쿠션 및 책장, 출산·육아 등 시정 정보 공유 공간



### □ 운영실적('25.9월말 기준)

구 분	키즈카페	키움센터
이용대상	4~12세 아동 (유아+초등학생) 및 보호자	6~12세 아동 또는 초등학생, 양육·종사자 등
운영시간	월~금 : 3회차 (09:40~18:00) 토 : 5회차 (09:30~20:00)	학기중 : 13~20시, 방학중 : 08~20시, 토 : 10~18시
주요내용	놀이 공간·프로그램 제공, 돌봄서비스 운영 등	연계돌봄(기관, 학교), 대시민 프로그램, 일시돌봄, 중소돌봄기관 지원, 아픈아이 돌봄 등
운영실적	이용아동 3,446명	프로그램 이용아동 648명, 일시긴급·아픈아이돌봄 이용아동 250명

### □ 향후계획

- 지역 내 돌봄 및 복지시설 등과 연계 및 홍보 강화 등을 통한 이용 활성화 : '25. 11월~

### 3 민간키즈카페와의 상생협력 추진

아이돌봄담당관 : 이해영 ☎2133-4801 키즈카페운영팀장 : 황유진 ☎4811 담당 : 서명수 ☎4813

#### □ 사업목적

- 서울형 키즈카페와 민간키즈카페의 상생 및 아동·양육자의 놀이공간 이용편의 확대

#### □ 사업개요

- 인증기간 : 1년(심의를 통해 연장 가능)
- 지원사항 : 서울형키즈카페머니 상품권(20% 할인) 사용처로 선정  
- (월 구매한도) 20만원, (보유한도) 50만원, (사용기한) 2년
- 선정방법 : 서울시 소재 민간 키즈카페 중 모집을 통해 안전·편의·위생 기준에 적합한 업체 지정(인증스티커 배부)
- 선정현황 : 22개 자치구 총 63개소



구분	합계	종로	중구	용산	성동	광진	동대문	종량	성북	강북	도봉	노원	은평	서대문	마포	양천	강서	구로	금천	영등포	동작	관악	서초	강남	송파	강동
인증시설수	63	1	2	1	-	3	2	2	2	2	-	3	2	-	2	5	6	5	4	2	2	4	2	7	3	1

- 소요예산('25년) : 930백만원(시비 100%)

#### □ 추진실적('25.9월말 기준)

- 서울형 키즈카페머니 상품권 발행 : 총 41억

2025년	1차(1.21.)	2차(4.29.)	3차(10.1)
상품권 발행액	20억	10억	11억

- 민간인증 선정위원회 개최(2회) 및 사용처 63개 선정(3.24./8.27.)
- 서울형키즈카페머니 유효기간 도래 6개월전 미이용자 대상 알림톡 발송  
- '23년 9월 1차 발행 구매자('25.4.1.) / 12월 2차 발행 구매자('25.6.16.)
- 인증시설 만족도 조사(여성가족재단) : '25. 6월  
- 전반적 만족도 91.4%, 재인증 참여의향 91.4%, 매출증가 등 운영에 도움 96.6% 긍정

#### □ 향후계획

- 유효기간 도래 6개월전 대상자 알림톡 발송 : '25. 10월~
- 서울형 민간 키즈카페 참여업체 추가선정 : '25. 10~11월

## 4 서울형 아침돌봄 키움센터 운영

아이돌봄담당관 : 이혜영 ☎2133-4801 키움센터팀장 : 김성민 ☎4943 담당 : 박주혜 ☎4946

### □ 사업목적

- 맞벌이 등으로 인해 출근 시간대 돌봄공백이 발생하는 초등학생 가정의 양육부담 경감을 위한 서울형 아침돌봄 서비스 제공

### □ 사업개요

- 이용대상 : 아침 돌봄이 필요한 6 ~ 12세 아동
- 사업규모 : 25개소('24년 10개소 → '25년 전 자치구 확대) ※ 자치구별 1개소
- 운영시간 : 07:00 ~ 09:00 (아침돌봄)

일반형	융합형
(학기중) 13시~20시 (방학중) 09시~18시	(학기중) 13시~20시 (방학중) 08시~20시

+

서울형 아침돌봄 키움센터
07시 ~ 09시(연장운영)

- 운영내용 : 아침돌봄 및 등교 지원 제공
  - (돌봄지원) 아침 간식 지원 및 등교 전 과제 확인·지도 등
  - (등교지원) 등교시간에 맞춰 교사 인솔하에 학교 동행 서비스 지원 등
- 소요예산 : 920백만원(시비)

### □ 추진실적('25. 9월말 기준)

- 아침돌봄 공백 해소를 위한 「서울형 아침돌봄 키움센터」 11,952명 아동 이용
  - 아침을 챙겨 먹지 못한 경우 간식 지원, 등교전 빠진 숙제 챙겨주기, 학교 동행 등
  - ※ 서비스 이용 학부모 대상 '24년 만족도 조사결과 3.9점(4점 만점) 달성
- 서울형 아침돌봄 키움센터 이용 아동 아침식사(간편식) 후원 제공
  - 농협경제지주와 협력을 통한 즉석밥, 죽, 국 등 간편식 4,500여점(14백만원 상당) 지원



후원물품 전달식

아침식사 배식

이용아동 아침식사

후원물품

- '25년 서울형 아침돌봄 키움센터 운영 관련 대시민 홍보 강화(지속)
  - 시·구 홈페이지, 지하철·아파트 게시판, 방송뉴스, 신문 지면기사 및 광고, 라디오 등

### □ 향후계획

- '26년 사업 계획 수립 및 참여 센터 선정 : '25. 12월限

## 5

# 「서울상상나라」 운영

아이돌봄담당관 : 이해영 ☎2133-4801 키즈카페총괄팀장 : 김성훈 ☎4802 담당 : 안은경 ☎4806

### □ 사업목적

- 체험전시와 프로그램 운영으로 어린이의 창의력·상상력 향상 및 건전한 성장 지원

### □ 사업개요

- 위 치 : 광진구 능동로 216(어린이대공원 내) ※ 개관 : '13.5.2.
- 규 모 : 지하3층, 지상3층(총면적 19,692㎡)
- 공간구성 : 체험관, 공연장(상상극장), 교육실, 수유실, 양호실, 식당, 주차장 등
- 사업내용 : 체험전시 11개 영역, 교육프로그램 운영
- 운영방식 : 민간위탁(운영부문), 대행(시설관리 부문)
- 소요예산 : 5,370백만원(시비 100%)

### □ 추진실적('25. 9월 말 기준)

- 운영실적 : 입장객 317,076명, 프로그램 39,057명(70종, 1,255회) 참여  
※ 누적입장객 : 5,275,932명(2013년~현재)
- 뱀의 해 맞이 '2025 허물을 벗고 성장으로' 운영 : '25. 1~3월
- 어린이주간 <접고 그리고 상상해> 운영 : '25. 5월
- 기획전시 <그림책 작업실 : 엉뚱하고 기발한> 개최 : '25. 7월~
- 초등학생 대상 심화 프로그램 '초등연극' 프로그램 신설·운영 : '25. 7~8월



### □ 향후계획

- 전시공간 개편 : '25. 11월
  - 다양한 방법으로 소통하는 즐거움을 경험하는 1F 상설전시 <통-하다> 개최
  - 36개월 미만 영아와 보호자를 위한 <서울형 키즈카페 서울상상나라점> 조성 : 기관 특성을 반영하여 모성과 육아 관련 작가 작품 설치 및 프로그램 진행
- 교육프로그램 운영(전시 연계, 감성예술 등) : '25. 연중

## 6

# 양육친화주택 아이사랑홈 인증제 추진

아이돌봄담당관 : 이혜영 ☎2133-4801 양육친화주거팀장 : 이제관 ☎7149 담당 : 김미정/윤영근 ☎7150

### □ 사업목적

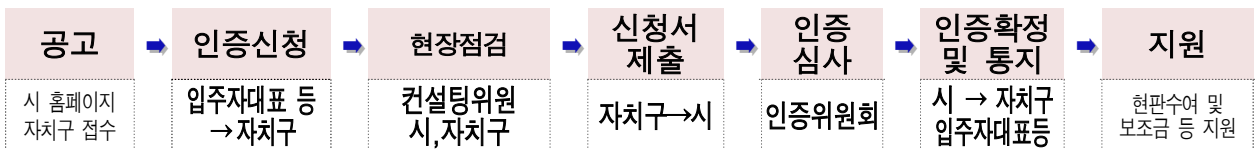
- 초저출생에 대응하여 아이 키우기 좋은 주거환경을 조성하고자 민간 공공 주택에 양육친화 주거모델 확산

### □ 사업개요

- 개요 : 아이키우기 좋은 환경을 갖춘 민간아파트를 市에서 인증
- 인증대상 : 서울시 소재 300세대 이상 아파트 단지
- 인증기준 : 3개 영역(건축, 육아시설, 운영관리), 43개 항목의 지표 마련
- 인증목표 : '26년까지 총 100단지

구 분		2024년(실적)	2025년	2026년
추진목표 (단위 : 단지)	합 계	17	35	48
	신 규	1	15	20
	기 존	16	20	28

- 인증종류 : ① 예비인증(준공전) ② 본인증(준공후) ③ 유지관리인증
- 인증절차 : 市 공고 → 區 접수 → 인증위원회 인증 확정



- 인증지원 : 어린이 안전시설 설치보조금(단지당 최대 5백만원), 인증현판 수여
- 소요예산 : 138백만원(일반회계 58백만원, 양성평등가족기금 80백만원)

### □ 추진실적('25.9월말 기준)

- '25년 아이사랑홈 인증제 추진계획 수립 : '25. 2월
- '25년 아이사랑홈 인증제 지침서 개정 : '25. 5월
- '25년 제1차 아이사랑홈 인증제 추진 : '25. 7~9월
  - 인증제 참여아파트 모집(7~8월)/ 인증위원회 개최(9월 : 인증 8개소)
  - ※ 총 인증개수 : 25개소('24년 17개소, 25년 8개소)

### □ 향후계획

- '25년 아이사랑홈 인증제 참여아파트 공모(2차) : '25. 10~11월
- '25년 제2차 아이사랑홈 인증위원회 : '25. 12월

붙임

# 양육친화주택 아이사랑홈 인증현황

## □ ('25년) 본인증 8개소

연번	자치구	아파트명	소재지	세대수	준공일	비고
1	강서구	우장산숲아이파크	화곡로31다길 20	576	2022.11.30.	
2	금천구	e편한세상독산더타워	범안로 1212	432	2019.11.28.	
3	서대문구	래미안루센티아	거북골로 100	997	2020.04.23.	
4	서대문구	e편한세상신촌	북아현로1가길 20	1,910	2017.03.28.	
5	강동구	고덕그라스ium	고덕로 333	4,932	2019.09.27.	
6	강동구	e편한세상고덕어반브릿지	고덕로98길 75	593	2024.02.22.	
7	강남구	개포래미안포레스트	개포로 264	2,296	2020.09.28.	
8	양천구	호반써밋목동	중앙로29길 11	407	2022.03.14.	

## □ 현황사진

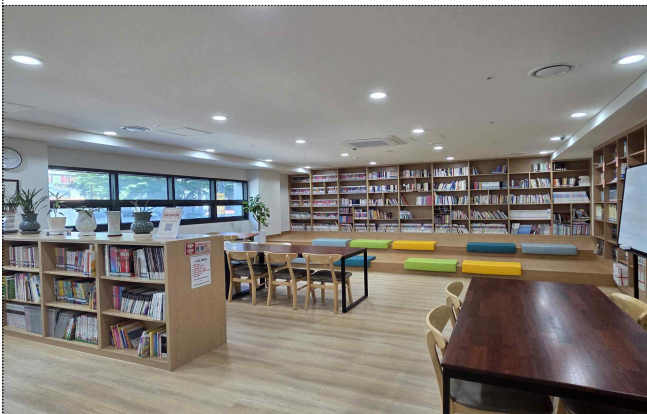
인증단지내 놀이터 및 육아지원시설



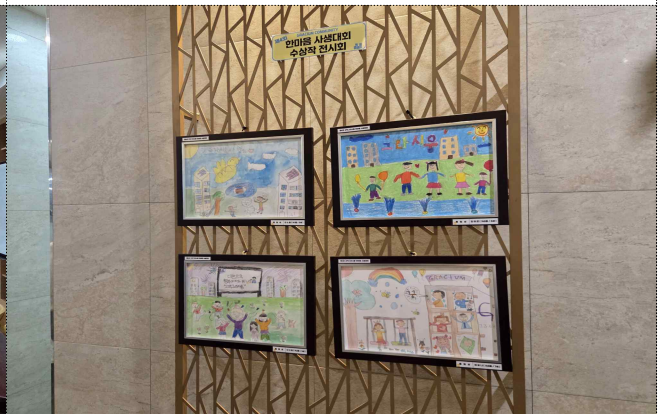
테마형 외부놀이터



실내놀이터



작은도서관



아동참여 프로그램 운영

# 아동담당관

1. 서울어린이미래활짝센터 개소 추진
2. 결식우려 아동 급식 지원
3. 아동보호전문기관 운영 지원
4. 학대피해아동쉼터 운영 지원
5. 아동의 이익을 최우선으로 하는 입양업무 추진
6. 아동복지시설 운영지원

# 1

## 서울어린이미래활짝센터 개소 추진

아동담당관 : 오세우 ☎ 2133-5162 팀장 : 전원신 ☎ 5163 담당 : 이영신 ☎ 5164

### □ 사업목적

- 어린이의 마음건강 및 미래역량을 진단하여 맞춤형으로 지원하기 위한 「서울어린이미래활짝센터」 개소로 어린이의 건강한 성장발달을 지원

### □ 사업개요

- 사업근거 : 아동복지법 제35조, 아동친화도시 조성에 관한 조례 제12조의2
- 위치/규모 : 강서구 화곡로31나길 35, 3~4층/총 1,371.46㎡
- 대 상 : 7~13세(예비초등 및 초등학생), 부모 및 양육자 등
- 운영시기 : '25. 10월(예정)
- 운영인력 : 총 13명(센터장 1, 선임·일반상담 10, 행정인력 2)
- 주요내용

- 연령별 특성 및 발달수준에 따른 체험형 맞춤 프로그램 제공

<b>예비초등종합 검사</b>	+	<b>체험형 마음탐색</b>	+	<b>나 알기 탐색</b>	+	<b>디지털 디톡스</b>
예비초등 대상(7세) 입학준비 종합검사 지원		초등 대상(8~13세) 체험형 인지·정서 등 검사 지원		흥미, 감정, 적성 등 미래역량 파악 및 진로 체험 제공		디지털 기기 사용 점검과 바른 이용습관 교육 제공

- 마음탐색 등 검사 결과 통합 분석을 통한 맞춤형 솔루션 프로그램, 심층상담, 치료연계 지원
- 부모·기관종사자 등 특별 프로그램(교육컨설팅) 지원 및 전문가문단 운영

- 소요예산 : 1,794백만원

### □ 추진실적('25.9월말 기준)

- 민간위탁 수탁기관 공개모집 및 선정 : '25.2~4월
  - 사단법인 굿터치(위탁기간: '25.5.1. ~ '28.2.28.)
- 서울어린이미래활짝센터 리모델링 공사 및 개관준비 : '25.5월~
  - 프로그램실, 상담실(온라인상담실)·검사실, 안내데스크/대기실, 다목적실 등

### □ 향후계획

- 유치원·초등학교 등 대상 사업설명회 등 홍보 추진 : '25. 10월~
- 센터 개소 및 시범 운영 : '25. 10월~

## 2 결식우려 아동 급식 지원

아동담당관 : 오세우 ☎2133-5162 아동정책팀장 : 전원신 ☎5163 담당 : 조은영 ☎5166

### □ 사업목적

- 저소득층 결식우려 아동에게 급식을 지원하여 건강한 성장·발달 지원

### □ 사업개요

- 사업근거 : 아동복지법 제35조, 아동친화도시 조성에 관한 조례 제12조의3
- 사업대상 : 18세 미만의 취학 및 미취학 아동

- ▶ 국민기초수급가정 및 한부모가정 아동, 보호자 부재 등 가정 환경상 가정 내 식사 제공이 어려워 결식 우려가 있는 아동
- ▶ 지역아동센터, 사회복지관 등의 아동복지 프로그램을 이용하는 아동
- ▶ 외국 국적 아동 중 위의 기준에 해당하는 아동

- 지원내용 : (학기중) 조·석식, (방학중) 조·중·석식 ※ 학기중 중식은 교육청 지원
- 지원기준 : 9,500원/1식
- 소요예산 : 33,989백만원(시비 100%) ※시:구=50:50

### □ 추진실적('25.9월말 기준)

- 아동급식카드 부적합가맹점 등록·관리 자동화(AI)시스템 도입 : '25. 3월
  - (前) 적합업종 자동 등록 ⇒ (後) AI방식(업종키워드 분석)으로 사전 필터링 후 등록
- 아동급식카드 간식류 구매 가능 편의점 확대 : '25. 3월
  - (기존) CU → (확대) CU, GS25
- 아동급식카드 부적합 가맹점 1,2,3분기 점검(총4,185건 삭제) : '25. 1~9월

### □ 향후계획

- 아동급식카드 부적합 가맹점 정기점검 실시 : '25. 10~12월

### 3 아동보호전문기관 운영 지원

아동담당관: 오세우 ☎2133-5162 아동학대대응팀장: 강소라 ☎5170 담당: 김은경 ☎5172

#### □ 사업목적

- 학대받은 아동의 치료, 아동학대 재발방지 등 사례관리를 위한 전문서비스를 제공하여 아동학대 예방 및 아동권리증진 도모

#### □ 사업개요

- 사업내용 : 아동학대 예방, 상담, 치료 등의 전문서비스 제공
  - 학대피해아동 사례관리(안전점검 및 모니터링, 심리상담 연계 및 지원 등)
  - 학대가해자 등을 위한 상담·치료·교육, 아동학대 예방교육 및 홍보
- 시설현황 : 12개소 [시립 7(민간위탁), 구립 5(구직영)]

연번	구분	기관명	설치년월	운영단체	종사자	관할지역
1	시립	서울동부	'00.10	자광재단	20	광진, 동대문, 중랑
2		서울중부	'04.06	세이브더칠드런	17	중구, 성동, 용산, 마포
3		서울북부	'04.06	굿네이버스	14	강북, 도봉
4		서울서북	'04.06	굿네이버스	14	종로, 은평
5		서울서남	'04.06	굿네이버스	18	양천, 강서
6		서울남부	'04.06	굿네이버스	21	금천, 영등포, 관악
7		서울동남권	'12.11	굿네이버스	23	서초, 강남, 송파, 강동
8	구립	노원구	'18.03	구직영	9	노원구
9		성북구	'22.11	구직영	7	성북구
10		동작구	'24.07	구직영	7	동작구
11		구로구	'25.04	구직영	9	구로구
12		서대문구	'25.07	구직영	8	서대문구

- 소요예산 : 11,081백만원(국비 50%, 시비 50%)

#### □ 추진실적('25.9월말 기준)

- 구로구 아동보호전문기관 개소 : '25. 4월
- 서대문구 아동보호전문기관 개소 : '25. 7월

#### □ 향후계획

- 동남권 아동보호전문기관 민간위탁 재계약 협약체결 : '25. 11월

## 4 학대피해아동쉼터 운영 지원

아동담당관 : 오세우 ☎2133-5162 아동학대대응팀장 : 강소라 ☎5170 담당 : 김숙진 ☎5171

### □ 사업목적

- 학대피해 아동에게 적절한 보호 및 치료 등 양질의 양육서비스를 제공함으로써 아동의 심신 회복과 원가정 복귀 지원

### □ 사업개요

- 대 상 : 가정으로부터 분리·보호 조치된 18세 미만의 학대피해아동
- 사업내용
  - 3~9개월간 보호 및 양육서비스(생필품, 일상생활 훈련 및 생활지원) 제공
  - 개별·집단 심리치료, 병원 치료 등 회복 지원 및 문화체험 등 정서지원
- 시설현황 : 9개소(시립4, 구립5)
  - 종사자 6명/개소(시설장1, 보육사 4, 임상심리치료인력1), 아동 정원 6명/개소

시립	시설명(성별)	소재지	규모(㎡)	설치시기	구립	시설명(성별)	소재지	규모(㎡)	설치시기
	다운(남아)	관악구	131.4	'17.12.		OU(여아)	노원구	113.3	'19.07.
이름(여아)	중랑구	147.9	'18.02.	다예*(영유아)	노원구	143.6	'21.07.		
꿈자람(여아)	동대문구	114.5	'18.04.	꿈나래(여아)	서초구	108.0	'21.10.		
꿈마루(남아)	강서구	136.8	'21.03.	꿈누리(여아)	양천구	113.9	'22.07.		
				활짝(남아)	강동구	115.4	'24.05.		

※ (다예쉼터) 영유아 대상 성별 구분 없이 운영하여 국비 미지원 (전액 구비 운영)

- 소요예산 : 3,073백만원(국비 40%, 시비 60%)

### □ 추진실적('25.9월말 기준)

- '25년 학대피해아동 보호 및 생활 지원

(단위: 명)

구분	계	다운	이름	꿈자람	꿈마루	오유	다예	꿈나래	꿈누리	활짝
입소(누계)	79	8	11	9	11	7	4	5	15	9
퇴소(누계)	80	9	11	6	12	4	5	7	15	11
현원(9월말)	26	2	3	5	4	5	2	1	3	1

### □ 향후계획

- 시립학대피해아동쉼터(꿈마루) 민간위탁 재계약 협약체결 : '25.12월

## 5 아동의 이익을 최우선으로 하는 입양업무 추진

아동담당관 : 오세우 ☎ 2133-5162 팀장 : 박미영 ☎ 5174 담당 : 박지선 ☎ 5176

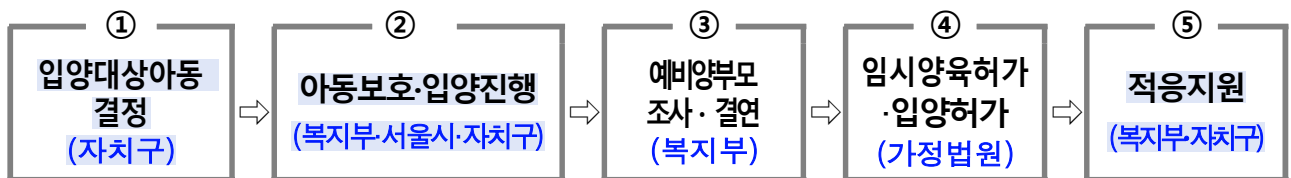
### □ 사업목적

- 보호자가 없거나 보호자로부터 이탈된 아동 등에게 건전한 가정을 영구적으로 제공하여 신체적·정서적·사회적으로 건강하게 성장할 수 있도록 지원

### □ 사업개요

- 사업근거 : 국내입양에 관한 특별법, 입양아동 및 입양가정 지원에 관한 조례
- 사업대상 : 입양을 진행 중인 입양대상아동, 국내입양한 입양가정 등
  - 아동현황('25.9월 기준) : 입양대상아동 106명, 입양아동 1,360명
- 사업내용
  - 입양대상아동 결정 후 입양 전까지 보호, 입양절차 진행 지원
  - 입양아동 적응지원 모니터링 및 입양가정·아동 지원
  - 국내입양 활성화를 위한 입양인식개선 홍보 추진

#### ○ 추진절차



- 소요예산 : 4,954백만원(국비 2,177백만원, 시비 2,777백만원)

### □ 추진실적('25.9월말 기준)

- 「국내입양에 관한 특별법」 및 「국제 입양에 관한 법률」 제·개정 : '23.7월
- 공적 입양체계 개편 시행 : '25.7월
- 市 입양관련 조례 개정 : '25.9월

### □ 향후계획

- 공적 입양체계의 안정적 수행 추진 : 연중
- 서울시 입양체계 개선 TF 구성 및 운영 : '25.10월~
  - 개편 입양체계의 안정적인 정착 및 市 공적책임 강화를 위한 전문가 TF운영

## 6

# 아동복지시설 운영 지원

아동담당관 : 오세우 ☎2133-5162 아동시설팀장 : 안호준 ☎5182 담당 : 최성임/김지선 ☎5185/5186

### □ 사업목적

- 부모가 없거나 여건상 키우기 어려운 보호대상아동에게 최상의 양육 환경 조성을 통해 건전한 사회구성원으로의 육성 지원

### □ 사업개요

- 지원근거 : 아동복지법 제52조(아동복지시설의 종류), 제59조(비용보조)
- 지원대상 : 아동복지시설 59개소 ※ 시립시설 4개소 포함
- 지원내용 : 종사자 인건비 및 시설 관리운영비
  - 인건비 : ‘서울시 사회복지시설 종사자 인건비 지급기준’ 적용
  - 관리운영비 : 기본운영비 및 아동 현원에 따른 추가운영비 지원
  - CCTV 및 공기청정기 렌탈 비용, 인권전문가 수당 별도 지원

(단위 : 원)

인건비	‘서울시 사회복지시설 종사자 인건비 지급기준’ 준수				
관리운영비 (단위: 원)	기본운영비 (월/개소)	추가운영비(월/인)			
		양육시설	일시보호시설	보호치료시설	자립지원시설
	770,000	141,055	223,114	223,114	91,684

- 소요예산 : 103,456백만원(시비 100%)

### □ 추진실적('25.9월말 기준)

- 2025년 아동복지시설 운영 및 생활아동 지원계획 수립 : '25.1월
- 1~3분기 아동복지시설 운영지원 시비보조금 교부 : '25.1~9월
  - 아동복지시설 아동 2,331명, 종사자 1,566명 지원(인건비·운영비)

### □ 향후계획

- 2025.4분기 시비보조금 교부 : '25.10~12월
- 아동복지시설 정기 지도점검(보조금 집행실태 등) : '25.7~12월

# 가족담당관

1. 필리핀 가사관리사 사업 추진
2. 가족센터를 통한 서울형 가족서비스 추진
3. 서울형 틈새 아이돌봄지원 사업
4. 서울시 위기임산부 통합 지원
5. 한부모가족 지원강화
6. 가정폭력 피해자 보호 및 지원

# 1 필리핀 가사관리사 사업 추진

가족담당관 : 박진용 ☎2133-6543 가족정책팀장 : 차미영 ☎6544 담당 : 옥혜경 ☎6545

## □ 사업목적

- 일·가정 양립지원 및 양육가정 부담완화를 위하여 가사·육아분야에 외국 인력 제공으로 맞벌이 가정 등에 다양한 선택지 제공

## □ 사업개요

- (사업기간) 2025.3.1.~2026.2.28. (1년)
- (사업규모) 가사관리사 83명(2명 중도이탈, 15명 자진귀국 등) ※143가정 이용 중
- (사업성과) 가사관리사 만족도 97%, 이용가정 만족도 96%
- (소요예산) 비예산

## □ 추진실적('25.9월말 기준)

- 필리핀 가사관리사와 간담회 개최('25.6.17.)

구분	기존	개선사항
소통 강화	노사협의회 분기별 개최	월별 개최 정례화
인권보호채널강화	업체, 고용노동부 기관통해 상담	서울시 <u>외국인 주민센터 7개소 확대</u>
근무시간 확보	평균 주 40시간 근로	희망시 <u>최대 52시간 근로지원</u>

- 가사관리사 고용보장 및 이용가정 돌봄공백 최소화 노동부에 건의 ('25.8.)
  - 취업활동기간 최대 9년8개월 보장, 노동부 외국인력정책위 의결예정('25.11.~12월)
- 고용노동부 향후 본 사업의 확대시행이나 추가도입 미추진 등 입장 표명 ('25.9.)
  - 시범사업 결과 가사관리사이용가정 모두 높은 만족도를 보이는 등 성과인정
  - 사회적 공감대 형성 부족, 외국인력 활용보다 돌봄서비스 체계 전반 개선 고려

## □ 향후계획

- 가사·돌봄분야 외국인력 도입 관련 연구용역 실시(서울시 여성가족재단) : '25.11.한
- 돌봄 외국인력이 우리사회에 정착하여 활동할 수 있도록 지속적 지원 추진 : 연중

## 2 가족센터를 통한 서울형 가족서비스 추진

가족담당관 : 박진용 ☎2133-6543 가족정책팀장 : 차미영 ☎6544 담당 : 김서영/이혜경 ☎6549/6552

### □ 사업목적

- 가족 형태별 다양한 교육·상담을 통해 가족 친화적 문화조성에 기여하고, 가족의 건강성 회복 및 가족관계 증진

### □ 사업개요

- 추진근거 : 건강가정기본법 제35조(건강가정지원센터의 설치), 제35조의2(가족센터)
- 사업내용 : 서울시 가족센터(1개소) 및 자치구 가족센터(25개소) 운영
  - (市센터) 서울형 가족정책 수립 지원, 자치구 가족센터 컨설팅 및 운영지원
  - (區센터) 가족상담 및 교육·문화·돌봄사업, 지역공동체 네트워킹 운영 등
- 소요예산 : 10,073백만원 (국비 2,556백만원, 시비 7,517백만원)

### □ 추진실적('25.9월말 기준)

- 서울시 가족센터 사업 추진 : 439,432명 ※ 지원 26,349명, 홍보 413,083명

구분	합계	서울형 가족서비스 개발·보급	가족유형 편견해소 포용 평등 확산	다양한가족 사회안전망 강화	자치구센터 지원 강화	홍보 및 정보제공
인원	439,432명	9,562명	3,436명	12,703명	648명	413,083명

- 자치구 가족센터 가족사업 추진 : 998,411명

구분	합계	가족관계	가족돌봄	가족생활	가족과 함께하는 지역공동체
인원	998,411명	97,589명	193,985명	97,794명	609,043명

### □ 향후계획

- 서울시 가족센터 발전방안 수립 : '25.11.~12.
- 가족센터(시·구) 운영지원 : 연중

### 3

## 서울형 틈새 아이돌봄 지원사업(영아전담, 등하원, 병원동행)

가족담당관 : 박진용 ☎2133-6543 팀장 : 김옥연 ☎6555 담당 : 채소영/박성민 ☎6558/6560

### □ 사업목적

- 기존 아이돌봄 서비스 체계 내에서 미스매칭이 발생하는 영아, 등하원, 병원동행 돌봄 영역에 대한 연계 활성화로 양육가정 자녀돌봄 지원 강화

### □ 사업개요

- 사업대상 : 12세이하 아동을 키우는 맞벌이 등 양육공백 가정
- 주요내용 : 돌보미 전문역량 향상 및 처우개선을 통한 서비스 연계 활성화
  - 틈새3종 수행 아이돌보미에게 추가수당 지급(시간당 1천원)
  - 아이돌보미 대상 특화교육 실시(대면 8시간, 영상 2시간)

서비스명	지원내용
영아전담 아이돌봄서비스	- 양육자의 영아(36개월 이하)에 대한 돌봄부담 경감 - 전담 지정(1,200명), 특화교육(8시간), 추가수당 지급(시간당 1천원, 월 최대 10만원)
등하원 아이돌봄서비스	- 이용수요가 높은 등하원 시간대 미스매칭 해소 · 등원 : 오전 07시~10시(3시간) / 하원 : 오후 13시~20시(7시간) - 특화교육(2시간), 추가수당 지급(시간당 1천원, 1인당 월 최대 10만원), 등하원 돌봄 월 60시간 활동시 교통비 지급(월 5만원)
병원동행 아이돌봄서비스	- 맞벌이 가정 등 갑자기 아픈자녀의 병원동행 및 돌봄 지원 - 특화교육(2시간), 추가수당 지급(시간당 1천원, 1인당 월 최대 5만원)

- 소요예산 : 2,032백만원(시비 50%) ※ 구비 50% 별도

### □ 추진실적('25.9월말 기준)

- 서울형 틈새 아이돌봄 사업 운영 실적
  - 영아전담 : 실이용 아동수 4,023명 / 돌보미 추가수당 7,442명(누적) 지급
  - 등 하 원 : 실이용 아동수 5,155명 / 돌보미 추가수당 12,901명(누적) 지급
  - 병원동행 : 실이용 아동수 3,431명 / 돌보미 추가수당 6,201명(누적) 지급

### □ 향후계획

- 하원 특화 아이돌보미(하원시간대 단시간 근로) 양성
  - 하원시간대 단시간·비정기 근무 희망자 채용 활성화
  - 요양보호사, 어린이집 보조교사 등 겸업 확대
  - ※ 보육교사 보수교육 등 순회 직무설명회 실시(아이돌봄 광역지원센터)

## 4 서울시 위기임산부 통합 지원

가족담당관 : 박진용 ☎2133-6543 가족지원팀장 : 최희곤 ☎6561 담당 : 강선미 ☎6562

### □ 사업목적

- 위기임산부가 건강하고 안전한 환경에서 출산과 양육을 결정할 수 있도록 충분한 상담과 맞춤형 지원을 제공하여 산모와 아이의 권리 보호

### □ 사업개요

- 대 상 : 경제적·심리적·신체적 사유 등으로 출산·양육에 어려움을 겪고 있는 임산부
- 사업내용 : 24시간 상담창구(1551-1099, 카톡채널) 운영, 출산·양육 상담·지원, 병원 등 긴급동행, 지역사회 자원연계 등 사례관리
- 수행기관 : 위기임산부 통합지원센터(애란원, 서대문구 연대동문길 113)  
※ 전국 최초 위기임산부 통합지원단 운영 시작('23.9월~)
- 소요예산 : 593백만원(국비 191백만원, 시비 402백만원)

### □ 추진실적('25.9월말 기준)

- 총 316명 대상, 4,739건 서비스 제공

총계	상담	긴급출동	시설보호	서비스제공	서비스연계	유관기관 협업 등
4,739건	2,863건	22건	32건	309건	31건	1,482건

- 위기임산부쉼터 10개소 중 4개소 입소 완료

### □ 향후계획

- 위기임산부쉼터 운영 : '25. 연중
- 위기임산부 통합지원 서비스 제공 : '25. 연중

## 5 한부모가족 지원 강화

가족담당관: 박진용 ☎2133-6543 가족지원팀장: 최희곤 ☎6561 담당: 강선미/권세호/임형규 ☎6563/6564

### □ 사업목적

- 한부모가족이 경제적 어려움 및 사회적 편견으로 양육을 포기하지 않도록 한부모가족의 생활안정 및 자립역량을 강화

### □ 사업개요

- 추진근거 : 한부모가족지원법, 한부모가족 지원에 관한 조례
- 사업내용 : 아동양육비 등 복지급여 지원, 한부모가족복지시설 운영 등
- 소요예산 : 97,813백만원(국비 40,118백만원, 시비 57,695백만원)

### □ 추진실적('25.9월말 기준)

사업명	지원실적	사업대상 및 지원내용
① 한부모가족 아동양육비 등 지원	▶양육비 241,201명 ▶교통비 26,230명	<b>대상</b> 기준 중위소득 63% 이하 <b>금액</b> [양육비] ('25년) 23만원(월) [자녀교통비] ('25년) 108천원(분기)
② 청소년 한부모 아동양육 및 자립지원	▶저소득 1,155명 ▶서울형 1,131명	<b>저소득 청소년한부모</b> <b>대상</b> 기준 중위소득 65% 이하 <b>금액</b> [양육비] 37~40만원(월) ※ 2세 미만 자녀 40만원 [자립촉진수당] 10만원(월) <b>서울형 청소년한부모</b> <b>대상</b> 기준 중위소득 90% 이하 <b>금액</b> [양육비] 20만원(월), [자립촉진수당] 10만원(월) ※ 자립촉진수당 65% 초과 90% 이하에 지원
③ 한부모가족 복지시설 운영	▶입소인원 : 402명	▶23개 시설 운영 지원 - 시설 운영비, 입소자 상담치료, 아이돌봄서비스 등
④ 한부모가족 지원센터 운영	▶324,028명	▶한부모가족 통합 지원 - 전문상담, 가사서비스, 한부모생활코디네이터, 자녀성장, 자조모임, 교육 및 인식개선 활동 등

### □ 향후계획

- (청소년)한부모 아동양육비 등 지원 : '25. 연중
- 한부모가족 복지시설 및 한부모가족지원센터 운영 지원 : '25. 연중

## 6

# 가정폭력 피해자 보호 및 지원

가족담당관: 박진용 ☎2133-6543 가족안심팀장: 임문자 ☎6565 임경진/정주애/김혁 ☎6567/6566/6568

### □ 사업목적

- 가정폭력피해자 지원시설 운영 및 상담, 숙식제공, 법률·의료, 직업훈련 등 지원으로 가정폭력 피해자의 심신회복 및 자립능력 고양

### □ 사업개요

- 추진근거 : 여성폭력방지기본법, 가정폭력방지 및 피해자 보호 등에 관한 법률
- 사업내용 : 가정폭력 피해자 지원시설 및 치료·회복 프로그램 등 운영, 피해자 대상 의료비·자립지원금·월세·아이돌봄 등 자립지원
- 시설현황 : 총 24개소
  - 여성긴급전화1366 서울센터(1) : 365일 24시간 접수·상담, 기관연계, 긴급구조지원 등
  - 상담소(11) : 가정폭력 피해상담, 의료·법률지원 연계, 가정폭력 예방 홍보 등
  - 보호시설(12) : 보호 및 숙식제공, 상담·치료, 의료·법률지원, 직업훈련·자립지원 등
- 소요예산 : 11,180백만원 (국·시비 각 50%, 종사자 처우개선비 시비 100%)

### □ 추진실적('25.9월말 기준)

- 피해자 지원시설 운영 : 총 116,133건
  - (1366 서울센터) 상담 24,817건 / 긴급피난 131명
  - (상담소) 상담 34,341건 (보호시설) 상담 및 피해자 지원 56,975건 / 현원 111명
- 가정폭력 피해자 치료·회복 지원
  - (의료비) 684명, 143백만원 (치료회복프로그램) 26개소, 469백만원

### □ 향후계획

- 1366, 상담소 및 보호시설 등 사업 운영 : 연중
- 피해자 지원시설 현장점검 및 만족도 조사 : '25.10.~11.