



제334회 시의회 임시회
문화체육관광위원회

SE♥UL M! SOUL

주요 업무 보고

2026. 2.

문화본부

I. 정책비전과 목표

비전

시민과 함께하는 문화예술도시, 서울

추진목표

“문화와 예술이 일상이 되는”
문화 매력 도시

“전통과 공존의 길을 설계하는”
역사 문화 도시

“S컬처의 국제적 확산”
세계 문화 도시

추진전략 및 과제

일상과 문화가 연결되는 문화예술 도시

- 누구나 쉽게 즐길 수 있는 공연환경 조성
- 문화약자 등 문화서비스 접근 확대

문화유산의 보존 및 활용 강화

- 지속가능한 문화유산 보존 관리
- 문화유산 가치와 주민 삶의 질 개선 병행

서울문화의 세계화 및 문화시설 구축운영

- 서울 문화예술역량 국제적 확산 지원
- 시민이 체감하는 문화시설 조성 및 운영

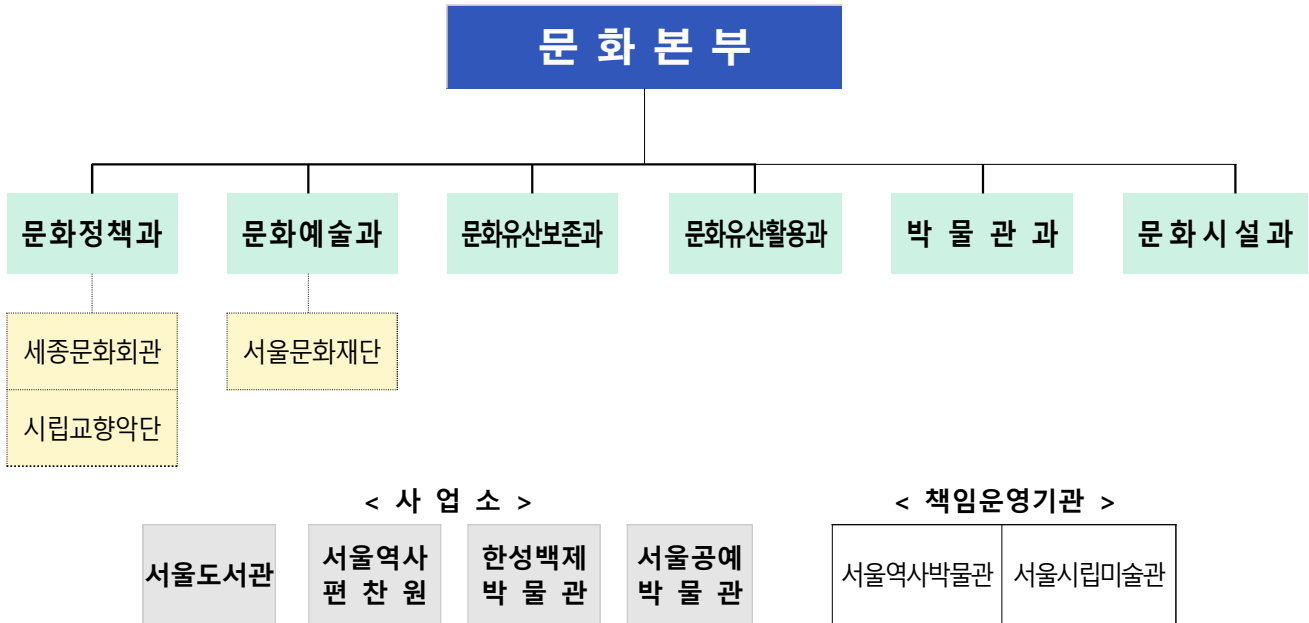
중점 추진사항

- 서울 세계청년대회 준비, 서울아외도서관 확산 등 문화수도 정체성 강화
- 한양도성 세계유산 등재 추진, 전통문화 재현 행사 등 품격있는 문화유산 활용
- 공연봄날, 청년문화패스, 서울예술영재 교육 등 미래세대 문화권 보장
- 조각도시 서울, 서울윈터페스타 등 내외국인이 즐기는 글로벌 행사 운영

II. 일반 현황

□ 조직도 : 1본부 6과 4사업소, 3출연기관

(2026. 2. 1. 기준)



세종문화회관

- 1999.7.1 설립 (3본부 1실 16팀(1임사기구), 사무국 153명, 7개 예술단 172명, 시설서비스 120명)

- 기능 : 문화예술공간 운영 및 다양한 장르의 공연예술 제공을 통한 시민문화향유 기회 확대
- 규모 : 대극장(3,022석), M씨어터(609석), 체임버홀(443석), S씨어터(328석), 미술관(1,295㎡) 등
- 예산 : 699억원(출연금 477, 자체수입 173, 잉여금 49), 자주재원을 31.7%

서울문화재단

- 2004.3.15 설립 (5본부 2실 35팀 254명)

- 기능 : 문화예술 지원, 문화프로그램 개발시행 등
- 예산 : 1,627억원(출연금 566, 수탁보조금 1,016, 자체수입 13, 잉여금 22, 외부재원 10), 자주재원을 7.3%(수탁·보조금 제외)

서울시립교향악단

- 2005.6.1 설립 (1본부 5팀 1감사역, 경영본부 37명, 교향악단 101명)

- 기능 : 양질의 클래식 공연예술 활동 제공을 통한 시민문화향유 기회 확대
- 예산 : 281억원(출연금 222, 자체수입 51, 잉여금 8), 자주재원을 21.1%

☐ 부서별 주요업무

부서	주요업무
문화정책과	<ul style="list-style-type: none"> 문화정책 기획·조정·총괄 / 출연기관 운영 관리 / 청년문화패스·통합문화이용권 운영 국제문화 행사 지원/ 종교법인 허가관리 및 관련단체 지원 / 돈의문박물관마을 및 노들섬 운영관리
문화예술과	<ul style="list-style-type: none"> 문화예술 정책수립 지원 / 국악·연극 등 공연예술 활성화 문화예술법인 허가관리 / 문화예술교육 추진 / 축제 진흥 / 신문 등 관리
문화유산보존과	<ul style="list-style-type: none"> 국가유산의 보존과 활용을 위한 기본정책 수립 및 시행 국가유산 지정관리 및 전승활동 / 서울시 국가유산위원회 운영 및 지원 / 서울미래유산 보전 등
문화유산활용과	<ul style="list-style-type: none"> 의정부지 조성 및 운영 / 남산골한옥마을·운현궁 운영 / 풍납토성 복원 및 유지관리 한양도성·탕춘대성·북한산성 세계유산 등재 추진 / 한양도성 보존·관리
박물관과	<ul style="list-style-type: none"> 박물관·미술관 진흥정책 수립 / 박물관·미술관 건립 및 활성화 지원 이순신기념관, 보이는수장고, 서울문화유산보존센터 건립 등
문화시설과	<ul style="list-style-type: none"> 문화시설 건립 총괄·조정, 정책수립 / 자치구 문화시설 건립 지원 권역별 시립도서관 건립, 도서관 통합관리시스템 구축, 복합문화시설 건립지원
서울도서관	<ul style="list-style-type: none"> 도서관 중장기 발전계획, 도서관 진흥 및 운영 / 도서관 전산네트워크 구축 도서관 및 독서문화 진흥 / 시립도서관 운영업무 총괄
서울역사편찬원	<ul style="list-style-type: none"> 서울역사 편찬, 사료집 조사연구 및 발간 / 서울시사편찬위원회 운영·관리 서울의 역사대중화를 위한 간행물 발행 및 교육·답사 프로그램 운영
한성백제박물관	<ul style="list-style-type: none"> 몽촌토성·서울백제어린이박물관·백제집자리전시관 유지 및 운영 관리 백제를 중심으로 서울 고대역사와 문화 보존·복원을 위한 수집·전시·교육·연구
서울공예박물관	<ul style="list-style-type: none"> 서울공예박물관 운영 및 관리 전통과 현대, 예술과 생활을 잇는 공예문화자료 수집·연구·전시·교육·관리

☐ 부서별 인력현황 : 정원 292명 / 현원 288명

(2026.2.1. 기준)

부서	계	일 반 직						학예연구직	임기제
		소계	3급이상	4급	5급	6급	7급이하		
계	292(288)	209(208)	1(1)	7(6)	37(34)	85(84)	79(83)	41(39)	42(41)
문화정책과	37(37)	32(32)	1(1)	1(1)	8(8)	13(11)	9(11)		5(5)
문화예술과	24(24)	23(23)		1(1)	7(6)	11(10)	4(6)		1(1)
문화유산보존과	23(22)	15(15)		1(1)	4(3)	5(6)	5(5)	5(4)	3(3)
문화유산활용과	35(35)	27(28)		1(1)	4(3)	11(14)	11(10)	5(4)	3(3)
박물관과	21(21)	13(12)		1(1)	3(3)	8(5)	1(3)	6(7)	2(2)
문화시설과	19(18)	19(18)		1(1)	5(5)	9(7)	4(5)		
서울도서관	43(44)	42(43)			4(4)	16(14)	22(25)		1(1)
서울역사편찬원	13(13)	4(4)				1(3)	3(1)		9(9)
한성백제박물관	43(41)	19(19)			1(1)	6(8)	12(10)	16(14)	8(8)
서울공예박물관	34(33)	15(14)		1(-)	1(1)	5(6)	8(7)	9(10)	10(9)

□ 2026년 세출예산

(단위 : 백만원)

구 분	2026 본예산	2025 최종예산	증감액	증감률(%)
총 계	751,037	674,348	76,689	11.4%
문화정책과	209,385	186,235	23,150	12.4%
문화예술과	122,260	112,759	9,501	8.4%
문화유산보존과	35,899	38,951	△3,052	△7.8%
문화유산활용과	219,423	207,909	11,514	5.5%
박물관과	23,690	35,030	△11,340	△32.4%
문화시설과	76,489	29,073	47,416	163.1%
서울도서관	39,760	41,919	△2,159	△5.2%
한성백제박물관	13,630	11,343	2,287	20.2%
서울역사편찬원	1,729	2,064	△335	△16.2%
서울공예박물관	8,772	9,064	△292	△3.2%

※ 예산현액 : 783,997백만원(전년도 이월액 32,959백만원 포함)

□ 2026년 세입예산

(단위 : 백만원)

구 분	2026 본예산	2025 최종예산	증감액	증감률(%)
총 계	310,118	266,109	44,009	16.5%
세외수입	17,404	22,625	△5,221	△23.1%
경상적 세외수입 - 공유재산임대료 등	5,939	5,899	40	0.7%
임시적 세외수입 - 시도비반환금수입 등	10,854	15,847	△4,993	△31.5%
지방행정제재·부과금 - 기타과태료	100	472	△372	△78.8%
지난연도 수입	511	407	104	25.6%
보조금	267,334	242,787	24,547	10.1%
국고보조금	214,060	194,081	19,978	10.3%
국가균형발전특별회계보조금	7,506	6,844	662	9.7%
기금	45,768	41,862	3,906	9.3%
보전수입등 내부거래 - 국고보조금사용잔액	8,380	697	7,683	1102.3%
지방채 - 모집공채	17,000	0	17,000	100%

Ⅲ. 주요 업무 추진 현황

1. 일상에서 만나는 시민문화 향유 기회 확대

2. 문화 매력도시 구현을 위한 예술 지원 강화

3. 지속가능한 문화유산 보존 관리 및 활용

4. 서울 대표 문화시설 조성 및 운영

1 / 일상에서 만나는 시민문화 향유 기회 확대

① 청년의 문화권 보장을 위한 서울청년문화패스 운영

② 초·중·고등학생 문화공연 관람 지원(공연봄날)

③ 문화예술 랜드마크, 노들섬 복합문화공간 운영

④ 서울시 도서관 육성을 위한 지원과 조성

1

청년의 문화권 보장을 위한 서울청년문화패스 운영

사회에 첫발을 내딛는 청년의 문화권 향상과 문화예술 분야 활성화를 위해 공연 및 전시 관람 비용을 지원하는 서울청년문화패스 사업 추진

□ 추진개요

- 지원대상 : 서울 거주 21 ~ 23세 청년('26년 기준 '03 ~ '05년생)
 - ※ 19~20세 청년('06~'07년생)은 문체부 '청년문화예술패스'를 통해 별도지원(국시비 매칭)
- 소득기준 : 건강보험료 기준 중위소득 150% 이하
- 지원내용 : 1인당 연간 최대 20만원 상당 문화이용권(카드) 지급
- 지원분야 : 공연예술(연극·창작 뮤지컬, 클래식·오페라, 무용·발레, 국악) 및 전시 관람
- 사업비 : 9,081백만원(※ 청년문화예술패스 2,365백만원 포함)

□ 추진계획

- 21 ~ 23세 서울 거주 청년(등록외국인 포함) 모집·선정 및 공연·전시 관람 지원
 - 지원대상 청년이 최소 1회 이상 이용할 수 있도록 지원규모 확대(5만명)
 - 수요자 중심 운영개선으로 상시모집 및 이용기간 확대(~'27. 3월)
- 다양한 장르의 우수한 공연·전시 작품 선정·제공
 - 연극, 뮤지컬, 클래식, 오페라, 무용, 발레, 국악 등의 공연과 각종 전시회
 - 서울청년문화패스 Pick 운영, 작품성·예술성등이 높은 우수공연 추천
- 이용자 모집 및 사업 인지도 확산과 이용률 증대를 위한 청년 친화 홍보 추진
 - 카카오톡 플러스채널 및 인스타그램·유튜브·블로그 등 SNS 채널 운영

□ 추진일정

- 서울청년문화패스 모집·선정, 카드발급 : '25. 12. ~ 12.
- 서울청년문화패스 이용 활성화 홍보 : '26. 2. ~ 12.

작성 자

문화정책과장 : 이혜영 ☎2133-2510 시민문화팀장 : 김은진 ☎ 2540 담당 : 김아라 ☎ 2542

2

초·중·고등학생 문화공연 관람 지원(공연봄날)

학령기·청소년의 공연 관람 기회 확대를 통해 문화예술 감수성을 제고하고 지속 가능한 공연 수요 기반을 마련하여 공연예술계 활성화를 도모

□ 추진개요

- 사업대상 : 초등 5~고등 1학년, 약 8만명 (※ 서울 소재 초5~고1 전체 38.7만명의 20%)
- 사업내용 : 학생들의 문화예술공연 작품 관람 및 공연단체 창작활동 지원

【추진방법】



- 사업예산 : 3,378백만원

□ 추진계획

- 관람 인원 확장(7.1만명^{'25년} → 8만명^{'26년}) 및 가족 단위 특별공연 확대(3회^{'25년} → 10회^{'26년})
- 다양한 장르(연극·뮤지컬·음악)의 수준 높은 작품 관람으로 미래 관객 육성
 - (학교·학생) 몰입감 높은 공연 관람을 통해 문화예술에 대한 친밀감 형성
 - ▶ (정기공연) 교육청·유관기관 연계 단체관람 (특별공연) 보호자교사 포함 일반관람
 - (공연단체) 작품 실연, 공연단체 홍보(홍보물 제작, 市매체활용 홍보) 지원
 - ▶ 예술단체 창작지원 및 실연 기회 제공, 작품평가·환류 및 우수작 추천



【사업홍보】



【현장안내】



【공연관람】



【특별공연】

□ 추진일정

- 공연단체 선발·편성, 관람 수요조사 : '26. 2.~ 4.
- 공연관람 추진(정기공연 및 특별공연) : '26. 5.~ 12.

작성 자 | 문화예술과장 : 김국진 ☎2133-2550 | 예술정책팀장 : 노은영 ☎2552 | 담당 : 장정숙 ☎2553

3 문화예술 랜드마크, 노들섬 복합문화공간 운영

글로벌 예술섬 조성과의 연계하여 내실 있고 안정적인 시설 운영을 통해, 시민의 문화예술 향유 및 여가 공간으로서 노들섬의 브랜드 가치 지속

□ 추진개요

- 위치/면적 : 용산구 양녕로 445, 446 / 119,854㎡(상단부 60,818㎡, 하단부 59,036㎡)
- 운영방식 : 공공위탁(서울문화재단)
- 사업내용 : 프로그램 기획·운영, 대관운영, 시설물 유지·보수 등
- 사업비 : 3,476백만원

□ 추진계획

- 다채로운 문화예술 프로그램 기획·운영으로 노들 예술섬 정체성 지속 강화
 - (행사) 문화가 흐르는 노들 예술섬(5월), 서울서커스페스티벌(5월), 서울라이트 한강 빛섬축제(10월) 등
 - (전시) 미디어파사드 ‘아뜰리에 노들’ (’25.11월2월), 청년작가 ‘아트스페이스 엣지’ (2~10월) 등
 - (투어, 홍보) 섬 QR공간투어 ‘노들한바퀴’ (상시), 월간 리플렛·카드뉴스 홍보 등



2025년 서울서커스페스티벌



2025년 서울라이트 한강 빛섬축제



아뜰리에 노들 전시

- 노들 글로벌 예술섬 조성사업과 연계한 노들섬 운영방안 마련 추진
 - 운영전략 수립을 위한 용역(~’26.3.) 및 유관실국·전문가 참여 TF운영(’26.6.~)
 - 노들섬 미래전략 구현을 위한 노들 미래포럼 개최(미래공간담당관, ’26.3.)
 - ※ 글로벌 예술섬 조성사업 계획 : 수변기단부 조성(~’27.8.), 지상·공중부 조성(~’28.12.)

□ 추진일정

- 노들섬 프로그램 운영 : ’26.1.~12.
- 글로벌 예술섬 운영전략 마련 : ’26.1.~12.

작성 자 | 문화정책과장 : 이혜영 ☎2133-2510 문화공간운영팀장 : 이재용 ☎2531 담당 : 김근형 ☎2535

4

서울시 도서관 육성을 위한 지원과 조성

서울시 자치구 및 교육청 관할 각종 도서관의 시설 확충 및 운영 지원과 도서관 문화복지를 결합한 시립도서관 조성을 통해 시민의 정보·문화 접근성 강화

지원

구·교육청 도서관 건립, 운영, 취약계층 서비스 지원

추진개요

- 지원기간 : '26. 1. ~ 12.
- 지원대상 : 서울시 25개 자치구 및 교육청 소속 도서관
- 주요내용 : 도서관 건립 등 지원 및 도서관 자료구입·운영비 지원 추진
- 지원금액 : 23,484백만원(서울도서관 전체 예산 중 60% 지원)

추진계획

- **도서관 건립·리모델링 지원**으로 도서관 인프라 확대(7개소, 2,909백만원)
 - 도서관에 대한 공간적 접근성 증진과 시민의 도서관 서비스 향유권 강화
 - 공공도서관 5개소(건립2, 리모델링3), 작은도서관 2개소(조성1, 리모델링1) 지원
- **서울시 도서관 운영예산 지원**을 통한 도서관 서비스 고도화(721개소, 19,983백만원)
 - 도서관이 지식정보 제공 및 문화향유 공간으로 기여하도록 자료구입비 등 지원
 - ▶ 구립도서관 179개소, 교육청도서관 23개소, 작은도서관 390여개소, 장애인도서관 9개소
 - 공공도서관 자료실 운영시간 연장을 통해 시민의 도서관 이용 편의 증진
 - ▶ 23개 자치구 120개소 공공도서관 개관 연장을 위한 사서 378명 인건비 지원
- **취약계층을 위한 도서관 서비스 지원**으로 정보 및 독서 접근성 향상(592백만원)
 - 6개 자치구(7존4, 신규2) 공공도서관 장애인노인 등 지식정보취약계층 특화 프로그램 운영 지원
 - 공공도서관장애인 연계지원을 통한 서울시 장애인 도서관 서비스 고도화

추진일정

- 보조금 교부 및 자치구별 사업 수행 : '26. 2.~12.

작성 자

서울도서관장 : 오지은 ☎2133-0200

행정지원과장 : 이선희 ☎0201 담당: 조유나 ☎0218
도서관정책과장 : 박희정 ☎0234 담당: 김지소, 김채은 ☎0231

건립

도서관문화 등 복합커뮤니티공간, 서울시립도서관 6개소 건립

□ 추진개요

- 추진방향 : 대규모 재정투입 고려, 권역별 시립도서관(6개소) 순차 조성
- 총사업비 : 5,600억원(토지비 제외, '26년 예산 469억원)

□ 추진계획

서대문 도서관

공사중

- (내용) '26.1월말 기준 서대문 도서관 공사 공정률 30%
- (일정) 골조공사(~'26.8.), 준공('27.5.), 개관('27.9.)

관악 도서관

착공준비

- (내용) SH공사 공공주택(276세대) 연계사업으로 시공자 선정중('26.1.~3.)
- (일정) SH공사로 사업비 교부('26.4), 공사('26.4.~'29.7.)

동대문 도서관

설계중

- (내용) 문화교육·복지 복합시설로 변경된 운영계획(안) 설계 반영
- (일정) 설계('24.2.~'26.7.), 공사 발주 및 계약('26.7.~'26.11.), 공사('26.11.~'30.9.)

강서 도서관

설계공모

- (내용) 서서울문화플라자 국제설계공모 실시 및 당선작 선정 중('26.1.~4.)
- (일정) 토지매입계약(SH공사, '26.3.), 기본 및 실시설계 ('26.5.~)

송파 도서관

사전절차

- (내용) 복합시설 건립 계획으로 행안부 타당성 조사 중('25.9.~'26.7.)
- (일정) 市 투자심사('26.8.~10.), 공유재산심의 및 관리계획의결('26.10.~12.)

도봉 도서관

사전절차

- (내용) 도봉 도서관 기본구상 및 타당성 조사 용역 추진 중('25.5.~'26.6.)
- (일정) 문체부 사전평가('26.7~10.) 및 행안부 타당성 조사('26.10.~'27.4)

작성자

문화시설과장 : 윤선희 ☎2133-4210

문화시설총괄팀장 : 박인숙 ☎4212 담당 : 박민경·정원호·진정훈 ☎4168
문화시설1팀장 : 윤경남 ☎4217 담당 : 박숙경·권동구·이현우 ☎4222
문화시설2팀장 : 이영기 ☎4228 담당 : 박준·김재호 ☎4229
문화시설3팀장 : 변종진 ☎4220 담당 : 석혜신·이한경 ☎4177

2

문화 매력도시 구현을 위한 예술 지원 강화

① 청년 창작예술가 활동지원(K-아트 청년창작자 지원)

② 공연예술 활성화 및 창작활동 지원

③ 미래인재와 시민을 위한 문화예술교육 운영

④ 키아프·프리즈 연계, 서울 아트워크 운영

1

청년 창작예술가 활동지원(K-아트 청년창작자 지원)

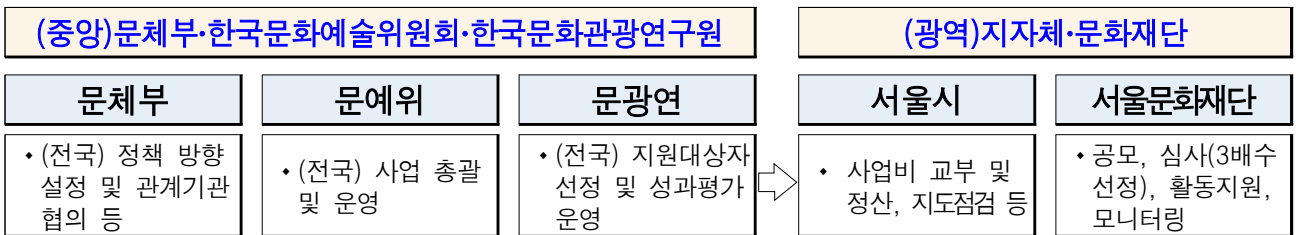
청년 예술인 대상 창작 지원금 신규 지원을 통한 청년 신진예술가의 지속 가능성 및 예술 생태계 활력 제고

□ 추진개요

- 사업기간 : '26.1. ~ '27.12.(국고보조 시범사업)
- 운영방식 : 공공위탁(서울문화재단)
- 지원규모 : 9,000백만원(국비 5,400, 시비 3,600), ※운영비 2월 중 별도 안내
- 지원내용 : 전국 만 39세 이하, 청년 창작활동 지원금 지급(연 900만원/1인)
 - 서울지역 청년 창작예술가(개인) 1,000명 지원(전국 3,000명)

□ 추진계획

- (다년지원) 안정적 창작활동 지원을 위한 2개연도('26~'27) 지원
 - 다년도 시범사업 운영을 통한 사업성과 평가 및 사업 확대 검토 등 추진
- (통합공모) 전국단위 통합 모집공고 및 신청 접수를 위한 체계 구축
 - 한국문화예술위원회 “국가문화예술지원시스템” 통합 접수 진행('26.3월)
- (정산방식) 청년예술가 지원금 대상 보조금법상 회계정산 미적용 시범 도입
 - 창작활동 수행 중간보고 및 결과보고(창작결과물 포함)는 제출 필수



□ 추진일정

- 사업계획 수립 및 협약체결(시↔재단) : '26. 2월
- 지원대상자 공모 및 선정 : '26. 3월 ~ 4월
- 위탁금 교부(시→재단) 및 사업 진행 : '26. 3월 ~

작성 자 문화예술과장 : 김국진 ☎2133-2550 공연예술팀장 : 이규동 ☎2576 담당 : 설정환 ☎2578

2

공연예술 활성화 및 창작활동 지원

공연활동 및 인프라 지원을 통한 공연예술 창작역량 기반 조성 및 지속 가능한 창작환경 제공

□ 추진개요

- (연극 등 창작환경 개선) 연극창작 활성화 및 시민 문화향유 기회 증진
- (공연장 상주단체 육성지원/공연예술창작활성화) 공연/문화예술 단체 활동 지원
- (서울형 창작극장 운영) 젠트리피케이션으로 운영난 겪는 소극장 임차료 지원

□ 추진계획

- 우수 연극작품·각종 연극제 지원 등 ‘연극 창작환경 개선’ 추진(1,230백만원)
 - 연극제(시민·청소년·대한민국연극제), 배리어프리 연극지원, 장애인 공연예술활동 지원
- 우수 공연 단체와 공연장 연계를 통한 안정적 창작환경 제공(17건 1,870백만원)
 - 서울소재 공연장과 공연단체 1:1 매칭 선정완료 : 연극6, 무용2, 음악6, 전통3



【연극 : 극단 북새통】



【무용 : 엠발레단】



【음악 : 디토오케스트라】



【전통 : 광대생각】

- 주요 공연예술 장르 및 경력 단계별(신진·유망·중견) 지원(269건 7,139백만원)
 - 4개 장르(총 269건) 선정완료 : 연극(63건), 무용(47건), 음악(105건), 전통(54건)
- 대한민국 공연예술제(전국 무용제) 개최로 광역 예술단 교류의 장 마련(1,260백만원)
 - 17개 시도 대표 무용단 경연 개최 및 대시민 공연, 해외 무용단 초청·교류 추진
- 우수 소극장 ‘창작극장’ 임차료 지원을 통해 제작환경 안정화(20개소, 609백만원)

□ 추진일정

- 보조금 심의 및 교부 : '26.2.~12.

작성 자 | 문화예술과장 : 김국진 ☎2133-2550 공연예술팀장 : 이규동 ☎2576 담당 : 설정환, 윤민영 ☎2578

3

미래인재와 시민을 위한 문화예술교육 운영

예술적 잠재력을 지닌 인재를 조기에 발굴·육성하고, 시민의 일상을 예술로 채우는 문화예술교육 환경 조성

□ 추진개요

- [서울예술영재] 저소득층 대상 예술영재 선발, 1:1 맞춤형 교육 지원
- [서울문화예술교육센터] 권역별 장르 특화 문화예술교육 거점공간 운영

□ 추진계획

서울예술영재

초1~고1 300명(음악 180명, 미술 120명) 교육 (1,450백만원)

- 약자와의 동행 추진에 따라 교육 인원 확대 지속 및 체계적 영재교육 운영
 - 음악·미술 영재 교육 안정적 운영(300명) 및 질적 내실화 추진
 - 대학 인프라 활용, 커리큘럼 체계화, 마스터클래스 등 심화교육(각 100시수 이상)
- 전문 무대 공연 기회 제공으로 실연 역량 강화 및 예술영재교육 성과 공유
 - 市 주관 문화예술행사와 연계 강화(세종 누구나 클래식, 책 읽는 광장 오프닝 등)
 - 수료생을 활용한 멘토-멘티 사업, 교육-실연-환원의 선순환 체계 구축

서울문화예술교육센터

권역별 문화예술교육센터 운영 (8,513백만원)

- 시민 성장 단계에 맞춘 예술교육 체계 구축 및 권역별 장르 특화 운영
 - (서울시민예술학교) 교양-체험-마스터 단계별 운영(147개 프로그램, 약 15.9천명 대상)
 - (장르특화 교육·공연) 강북(전통예술), 서초(음악), 은평(무용), 양천(시각공연), 용산(문학)
- 예술인의 창작 거점이자 지역주민의 문화 커뮤니티 공간으로 제공
 - 예술인 협업·창작(아트랩) 기능 및 지역 주민소통(문화사랑방) 역할로 활용

□ 추진일정

- [서울예술영재] 학생 공모 및 선발(2~4월), 정규 교육 (4~12월), 수료식(12월)
- [서울문화예술교육센터] 계획수립·대관공모(1~2월), 교육 및 운영(3~12월)

작성 자

문화예술과장 : 김국진 ☎2133-2550 예술교육팀장: 김은진 ☎2564 담당: 박진영, 이영광 ☎ 2563,2586

4 키아프·프리즈 연계, 서울아트워크 운영

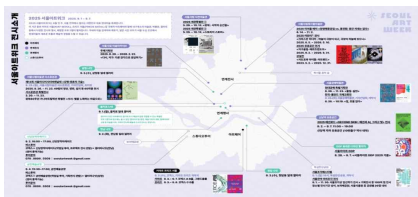
서울아트워크 운영을 통해 미술 생태계를 연계하고, 해외교류기반을 강화하여 도시 문화 국제 경쟁력 제고

□ 추진개요

- 기간·장소 : '26. 8. 31.~9. 6. (7일간), 서울 전역
 - ※ 2026 키아프·프리즈서울 아트페어 : '26.9.2.(수)~9.6.(일), 코엑스
- 주요내용 : 서울아트워크 운영, 신진 작가 성장 지원을 통한 미술도시 조성

□ 추진계획

- 서울아트워크 기간 전·후, 市 산하기관 및 참여 갤러리 등 통합 홍보
 - 서울시 내 미술관 및 갤러리 등 서울아트워크 참여기관 확대(107→120개소)
 - 키아프·프리즈 연계, 국내외 미술 관계자 대상 市 지원 작가 방문 등 판로 지원
 - 레지던시 스튜디오 투어 등 시민 참여형 연계 사업 발굴 및 운영
- SEOUL YOUNG ARTIST 선정, 창작-유통-확산을 연계한 성장 프로그램 운영
 - 창의성과 역량을 갖춘 신진 작가의 작품 발굴(10명 내외) 및 온오프 홍보 지원(5~10월)
 - 선정 작가 작품 전시 및 네트워크 구축을 위한 팝업 아트마켓 개최(10월)
 - ▶ 작품 전시, 창작자(작가)-유통자(갤러리) 네트워킹 파티, 라운드테이블 운영 등



[서울아트워크 통합 홍보]



[팝업 아트마켓 운영(예시)]



[스튜디오 투어 프로그램 등]

□ 추진일정

- 신진 작가 공모 및 선정, 홍보 : '26. 3월~
- 서울아트워크 홍보 및 팝업 아트마켓 등 : '26. 8~10월

작성 자 : 박물관과장 : 이소영 ☎2133-4181 미술관진흥팀장 : 주민희 ☎ 4239 담당: 김아란 ☎423

3

/ 지속가능한 문화유산 보존 관리 및 활용

① 서울 문화유산의 보고, 서울문화유산센터 개관

② 서울의 역사와 미래를 잇는 한양의 수도성곽 세계유산 등재

③ 서울의 전통을 시민이 누리는 전통문화 계승 및 발전

④ 보존과 정주가 어우러진 풍납동 역사문화 중심도시 조성

1

서울 문화유산의 보고, 서울문화유산센터 개관

서울문화유산을 안정적으로 보존·관리하고, 문화자원의 다각적 활용 및 가치 제고를 위한 서울문화유산센터 개관 준비

□ 추진개요

- 사업기간 : '16.8월~'26.5월(준공 '25.6월, 개관 '26.5월말 예정)
- 위치·규모 : 강원도 횡성군 우천면, 부지 44,379㎡(연면적 9,289.86㎡, 지상 2층)
- 수장역량 : 4,466㎡, 7개 수장고, 총 72만점 수용가능

□ 추진현황

- 개관대비 수장환경 안정화 및 보존처리 체계 구축
 - 향온·향습 시설 설치 완료 및 시범가동, 수장고 공기질 및 유해생물관리
 - X-ray 등 첨단장비 기반 무기물·유기물 보존처리실 및 훈증소독실 조성 완료
- 서울시 문화유산 10만 여점 확보 및 인수인계 추진
 - 5개 박물관·미술관 보유 지류·직물·금속·토기 등 다양한 재질의 소장품 확보
 - ▶서울역사박물관, 한성백제박물관, 서울공예박물관, 서울우리소리박물관, 서울시립미술관
 - 박물관·미술관 소장품 운송 및 상태 점검 완료 후 재질별 수장고 격납 예정
 - ▶소장품 운송 완료 30,927건 68,731점, 상태 조사 완료 25,557건 49,054점('26년 1월 기준)
- 서울문화유산 향유 기회 확대를 위한 시민 개방 공간 마련
 - 소장품을 감상하며 보존 과정을 이해할 수 있는 열린 수장고 조성
 - 통합 수장고의 시설과 기능 안내 및 휴게 기능을 결합한 로비·자료실 기획



【유기물 보존처리실】



【야외 전시장(시립미술관 작품)】



【열린 수장고 조성안】

□ 향후일정

- 열린 수장고, 로비 등 시민 개방 공간 조성 : '26.~5월

작성 자 | 박물관과장 : 이소영 ☎2133-4181 | 문화유산센터팀장 : 장은혜 ☎4197 | 담당 : 이은혁 외 ☎4196

2

서울의 역사와 미래를 잇는 한양의 수도성곽 세계유산 등재

「한양의 수도성곽」을 유네스코 세계유산으로 등재하여 역사·문화도시 서울의 가치를 높이고 '세계적인 성곽도시 서울'로 위상 제고

□ 추진개요

- 사업기간 : '20년~'27년
- 사업내용 : 한양의 수도성곽(한양도성, 북한산성, 탕춘대성) 세계유산 등재
- 예산현황 : 686백만원(현지/예비실사, 유산 홍보, 심사 대응 등)

□ 추진계획

- 세계유산 등재신청서 제출 완료('26.1.27.) 및 국제 심사 단계별 전략적 대응
 - 등재신청서 접수에 따른 유네스코 완성도 검사 및 자문기구 현지 실사 완벽 대비
- 등재 추진 및 보존관리 협력체계(MOU) 구축('26.상반기)
 - 추진 주체(서울·경기·고양·국가유산청) 및 유관기관(국립공원, 수방사 등) 업무협약 체결
- 이코모스(ICOMOS) 현지 실사 완벽 대응을 위한 사전 준비
 - 국내·외 전문가 예비실사를 통한 취약점 보완, 실사단 동선 점검 및 사전 현장 정비
- 세계유산 등재 홍보 강화 및 보존·활용 체계 고도화
 - 세계유산위원회 대상 유산가치 국내·외 홍보 및 탕춘대성 종합정비계획 수립·활용



[한양도성(사적, 1963)]



[북한산성(사적, 1968)]



[탕춘대성(사적, 2024)]

□ 추진일정

- 국내·외 전문가 초청 예비실사(3회) 및 취약점 보완 : '26. 2. ~ 9.
- 등재 추진 및 보존관리 협력을 위한 관계기관 MOU 체결 : '26. 상반기
- 제48차 세계유산위원회(부산) 홍보부스 운영 및 네트워크 구축 : '26. 7.
- 이코모스(ICOMOS) 본 실사 수검 : '26.10.

작성 자

문화유산활용과장 : 우성탁 ☎2133-2650 세계유산등재팀장 : 신영문 ☎2666 담당 : 진영욱 ☎2668

3

서울의 전통을 시민이 누리는 전통문화 계승 및 발전

과거부터 근현대에 이르는 역사자원 및 무형유산의 보존·활용을 통한 시민 향유 확대

□ 추진방향

- 서울시 소재 문화유산을 활용해 과거와 현재를 잇는 전통문화 재현행사 추진
- 서울 무형유산의 보존·활용을 통한 전통의 전승과 시민 향유 확대

□ 추진계획

- 역사적 전통성을 기반으로 한 왕궁수문장 교대의식, 봉수의식 재현(3,415백만원)
 - 덕수궁 교대의식, 숭례문 파수의식, 순라의식(의정부지 등), 조선시대 봉수의식 등 재현
- 정조대왕의 애민·효심 정신을 계승하는 능행차 공동재현 행사 개최(599백만원)
 - 출궁의식(경복궁), 능행차 의궤 재현, 역사 인문학 콘서트 등(10. 4. 예정)
- 무형유산 기반 공개행사 및 축제를 통한 시민향유 기반 조성(564백만원)
 - 서울무형유산 공개행사(종목별 연1회 이상), 서울무형문화축제 개최(9. 12. ~ 13.)
 - ※ 市 무형유산 종목 : 예능(판소리, 살풀이춤 등) / 기능(흥염장, 매듭장 등)
- 무형유산 교육전시장 운영 및 전승기록화를 통한 보존·활용 기반 강화(1,153백만원)
 - 서울무형유산 교육전시장 운영과 도서·영상 기록화를 통한 전승교육 및 기록보존
- 보신각 활용 타종행사로 역사적 자긍심 고취와 새해의 시작 알림(1,000백만원)
 - (기념타종) 3.1절 및 광복절 타종행사 / (제야의 종) 2027년 새해맞이 카운트다운



[왕궁수문장 교대의식]



[정조대왕 능행차]



[서울무형문화축제]



[제야의 종]

□ 추진일정

- 교대의식 등 재현행사, 무형유산 공개행사, 교육전시장 운영 : '26. 1. ~ 12.
- 정조대왕 능행차 행사 준비 및 개최, 무형유산 기록화 사업 : '26. 2. ~ 12.

작성 자

문화유산보존과장 : 허혜경 ☎2133-2610 문화유산보존팀장 : 박성은 ☎2612 담당: 김현정 ☎2615

문화유산진흥팀장: 김승균 ☎2638 담당: 김남희, 이승연, 김상은 ☎2639

4

보존과 정주가 어우러진, 풍납동 역사 문화도시 조성

풍납동 토성 일대의 토지보상, 보수·정비, 정주환경 개선 사업을 추진하여 역사와 주거가 공존하는 역사 문화도시 조성

□ 추진개요

- 사업대상 : 송파구 풍납1·2동(보상대상 : 1,537필지, 399,649㎡)
- 사업내용 : 사적지 토지보상, 토성 일대 보수·정비, 정주환경개선 등
- 예산현황 : 208,022백만원

□ 추진계획

- 풍납토성 발굴·보존을 위한 **토지 보상** 추진 (188,541백만원)
 - 풍납토성 보존구역 II-3권역* 우선 보상 추진 * II-3권역(핵심지구): 왕궁 추정터
 - 104필지 13,424㎡ 보상 추진 * 1,038필지(68%) 327,248㎡(82%) 보상완료(25.12.)
- 역사문화 환경 조성을 위한 **보수·정비** 추진 (17,785백만원)
 - 서성벽 발굴 부지 정비(4월~), 삼표산업 풍납공장 철거(6월~), 보상완료부지 철거·정비 등
- 문화유산과 지역주민이 공존·상생하는 **정주환경 개선** (1,696백만원)
 - 풍납공공도서관(3월)·장난감도서관(3월)·풍납복지문화센터(4월)·풍납동토성 안내센터(하반기) 개관, 쾌적한 골목환경 조성(12월), 풍납시장 활성화 지원 등



【풍납복지문화센터】



【풍납공공도서관】



【장난감 도서관】



【풍납토성 안내센터】

□ 추진일정

- 토지보상, 보수·정비, 정주환경 개선사업 등 추진 : '26. 1. ~ 12.

작 성 자 문화유산활용과장: 우성탁 ☎2133-2650 풍납토성팀장: 진희원 ☎2622 담당: 임수정, 이지수, 문은순 ☎ 2627, 2645, 2623

4 / 서울 대표 문화시설 조성 및 운영

① 문화예술 랜드마크, 제2세종문화회관 건립

② 서울역사 편찬과 시민역사교육 강화

③ 서울의 고고·역사박물관, 한성백제박물관 운영

④ 공예문화 발전소, 서울공예박물관 운영

1 문화예술 랜드마크, 제2세종문화회관 건립

여의도공원 내 누구나 자유롭게 공연을 즐기고 서울의 전망을 감상할 수 있는 도심 속 열린 문화예술공간인 '제2세종문화회관' 건립 추진

□ 추진개요

- 사업기간 : '23.11. ~ '29.12.
- 사업위치 : 영등포구 여의도동 2 (여의도공원 북단)
- 건축규모 : 연면적 67,944㎡, 지하3층/지상4층
- 총사업비 : 5,556억원 (시유지 1,272억원 제외)



[조감도]



[시민 전망대]

□ 추진계획

- 설계공모(안)을 바탕으로 디자인·기능·운영의 최적 설계를 위한 추진체계 구성
 - 다양한 분야 전문가로 구성된 설계자문위원회와 관련 부서간 추진체계 구성
 - ▶ [위원장] 서울시 총괄 건축가, [총괄] 문화본부(실시설계), 도시공간본부(기본설계) 등
 - 공연 만족도 향상부터 공간 이용 편의성까지 고려한 최적의 설계 방안 도출
- 정례회의 운영 및 실무회의 수시 개최로 설계 요소에 운영 관점 선반영
 - 종합 공간 기획을 위한 기구인 정례회의와 협의·조정 기능의 실무회의 병행
 - 여의도공원 재조성, 교통 영향, 시민 안전 등 설계 요인 입체적 분석 검토

□ 추진일정

- 기본 및 실시설계 용역 : '25. 12. ~ '27. 2.

작성 자 문화시설과장 : 윤선희 ☎2133-4210 문화시설총괄팀장 : 박인숙 ☎4212 담당 : 박민경, 정원호 ☎4168, 4219

2

서울역사 편찬과 시민역사교육 강화

2천년 역사도시 서울의 정체성 확립과 집대성을 위한 서울역사 연구, 기초 사료조사, 역사 대중화 사업, 시민 역사교육 등 추진

□ 추진개요

- 추진기간 : '26. 1. ~ 12.
- 주요내용 : 역사도서 발간, 역사교육 프로그램 운영, 온라인 콘텐츠 제작

□ 추진계획

- 서울역사 연구 편찬을 위한 역사도서(총 23권) 발간(957백만원)
 - 전문도서·학술지(15권) 및 「서울문화마당」 등 대중도서(8권) 발간(1~12월)
- 시민과 함께 공유하는 역사교육프로그램(87회, 4,720명) 운영(274백만원)
 - 주제별 서울역사강좌(3~11월) : 「오직 잊지 않기 위해 남긴다」 등 40회, 2,000명
 - 서울역사답사(3~11월) : 47회, 2,720명 / 창덕궁, 서대문형무소 등 50여 개소
- 쉽고 정확한 서울역사 이해를 위한 온라인 콘텐츠(40편) 제작(85백만원)
 - 3~8월 중 서울역사 주제 강좌인 「집콕강좌」(10편), 서울 문화유산 답사 영상물인 「대신답사해드림」(10편), 숏폼(20편) 등 서울역사의 대중화를 위한 온라인 콘텐츠 배포



[서울문화마당 시리즈]



[서울역사강좌 운영]



[서울역사답사]



[집콕강좌]온라인 콘텐츠

□ 추진일정

- 서울 동(洞)의 역사 등 역사도서 발간(총23권) : ~'26.11.
- 서울역사강좌 등 교육프로그램 운영 : ~'26.11.
- 집콕강좌, 대신답사해드림 등 온라인 콘텐츠 제작 : ~'26.12.

3

서울의 고고·역사박물관, 한성백제박물관 운영

역사에 대한 올바른 이해와 문화유산의 가치를 함께 나누면서, 서울시민의 역사적 자긍심을 고취하고, 시민 누구나 즐길 수 있는 복합 문화공간으로서의 역할 수행

□ 시설개요

- 위치·규모: 송파구 위례성대로 71, 연면적 19,423㎡(부속시설 포함 22,377㎡)
- 공간구성: 본관(전시실, 수장고), 백제학연구소, 서울백제어린이박물관, 백제집유구보호각
- 소장자료 : 선사~고려시대 유물 총 99,690점
- 관람인원 : 686,349명('25년) ※ '26.1.31. 기준 36,301명
- 소요예산 : 13,630백만원

□ 추진계획

- 상설 전시실(개관 후 12년 경과) 전면 개편으로 시민 편의 증진 및 고대사·고고학 전문 박물관으로서의 독보적 위상 재정립
 - (시 설) 최신기술로 **다양한 관람층의 요구에 맞는 전시 안내 제공**

기 존	개 선	개선 내용
		<ul style="list-style-type: none"> ○ 상설전시실 안내를 미디어 월과 최신 정보통신기술로 제공 ○ 장애인, 외국인, 노약자 편의 고려(음성, 외국어 제공 등)

- (공 간) 전시실 공간 개편과 관람시설 신설로 **관람객 편의와 휴게공간 제공**

기 존	개 선	개선 내용
		<ul style="list-style-type: none"> ○ 상설전시실을 1층으로 집중, 동선에 대한 혼란 개선 ○ 로비 계단 신설로 휴게공간 확충 및 오리엔테이션 기능 강화

- (콘텐츠 및 유물) **진품 유물자료와 ICT 기술 융합, 실물 자료 비중 확대**

기 존	개 선	개선 내용
		<ul style="list-style-type: none"> ○ 서울 백제왕도유적 중점으로 상설전 구성 ○ 실감영상 등 디지털콘텐츠 제작 ○ 실물 유물 비중 확대

○ 서울의 역사성, 문화 다양성을 보여주는 다채로운 전시 추진

- (특별전) 「기증 자료 특별전」 (6월~8월)
 「기록 속의 백제, 그 빛을 찾다」 (9월~11월)
 「고고자료를 통해 본 고대 한일교류」 ('26.12.~'27.2.)
- (전시형 수장고) 「보이는 수장고」 운영으로 발굴 속보전(速報展) 및 테마 전시 운영(6월~)
- (문화 프로그램) 서울 문화의 밤, 뮤지엄콘서트, 대외(국제)협력 등을 통한 문화행사 개최(2월~8월)
- (국제 교류) 타이완 심상행박물관(4월)·중국 난징시박물관(8월)·일본 가시하라고고학연구소(10월)
 전시자료 대여 및 학술 교류 추진
- (어린이 대상) 「헝가리 인형 특별전시」 '이야기와 상상의 세계'(가제) 운영(9월~11월)

○ 서울형 키즈카페 조성으로 영유아 놀이 공간 마련

- 영아 스스로 체험하고 놀 수 있는 **영아(0~36개월) 전용 놀이공간** 구현
- 백제 금동대향로 동물과 헝가리 큐브 컨셉(2종)의 **가변형 체험물로 공간활용성** 증대

○ 복합문화기관으로서 대상별 맞춤교육 및 시민과 소통하는 다양한 문화행사 개최

- 성인, 어린이, 청소년, 가족, 장애인, 병원학교, 다문화 등 대상별 맞춤교육 운영
- 서울 문화의 밤, 뮤지엄콘서트, 대외(국제)협력 등을 통한 다양한 문화행사 개최
- 인스타그램, 유튜브 등 SNS 홍보 강화, 정보 제공 및 소통의 대시민 관계 형성

○ 몽촌토성, 석촌동 고분군 등 발굴조사 통한 백제왕도 복원 및 학술자료 구축

- 발굴조사와 복원을 통해 고대 역사 규명, 연구성과를 바탕으로 한 전시, 교육 콘텐츠 개발
- <쟁점백제사> 등 국제학술회의 개최, 연구성과의 지속적 축적 및 확산
- 발굴현장 박물관 운영, 전문가 멘토링 역할 수행 '청년 고고(考古)' 발굴현장 실습 운영



[석촌동고분군 발굴조사]



[몽촌토성 발굴조사]



[청년고고 발굴현장 실습]



[석촌동 현장 박물관 운영]

□ 추진일정

- 교육 대상별 프로그램 진행 : '26. 2월 ~
- 백제왕도유적 발굴조사 진행 : '26. 3월 ~
- 키즈카페 정식 개관, 어린이날 및 개관 2주년 기념 행사 : '26. 6월
- (임시) 상설전시실 개관 : '26. 10월

4

공예문화 발전소, 서울공예박물관 운영

세계인들과 공예로 소통하고, 시민들이 언제나 찾아와 다채로운 전시 및 프로그램을 즐길 수 있는 도심 속 문화예술 공간으로 운영

□ 시설개요('21.11.29. 개관)

- 위치·규모 : 종로구 을곡로3길 4 / 총면적 10,818㎡(6개동)
- 주요시설 : 전시실, 어린이박물관, 공예도서실, 공예아카이브실, 수장고
- 소장자료 : 공예품 및 아카이브 총 56,658점(국가유산 총 29건 포함)
- 관람인원 : 838,341명('25년) ※ '26년 1월 173,852명
- '26년 운영 사업비 : 8,994백만원

□ 추진계획

전 시

K-공예의 세계적 확산과 경험·공감 증시의 전시로 시민 문화 향유

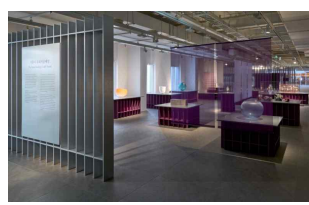
- 서울이 가진 역사문화 속 한국공예의 원천과 경쟁력 있는 콘텐츠 소개 : 3건
 - 한불수교 140주년 기념 '대한제국의 공예' 주제 특별기획전('26.4~7)
 - 공예협력과 연구, 확산을 위한 한국순교자박물관 협력전('26.4~'27.8)
 - 국제 수준 공예작가 발굴을 위한 제2회 서울시 유리지공예상 시상전시('26.8~10)
- 공예를 통해 형성되는 고감도 정서의 생활문화 소개 : 10건
 - 공예를 통한 '생활문화 매개자 장응복' 기증특별전('26.9~'27.3)
 - 젊은 공예가들의 창작과 발표를 위한 시민소통 공예프로그램(9건)
- 글로벌 단위로서의 아시아 대표 공예 허브로서 도약 소개 : 4건
 - 한국 나전칠기 도쿄오사카 한국문화원 순회전(2건) 및 우수 전시콘텐츠 지역순회전(2건)



한불수교 140주년 기념
대한제국 공예전
<오! 하이브리드(가제)>
'26.4.28.~.7.26.



서울공예박물관X한국순교자박물관
공예협력 전시프로젝트
'26.4.28~'27.8.29.



제2회 서울시
유리지공예상 기념전
'26.8.31~10.12.



기증특별전
<장응복: 무늬(가제)>
'26.9.21.~'27.3.14.

교육

누구나 어디서나 일상 속에서 공예를 향유하는 공공교육 운영

- 공예창작과 향유를 통한 시민웰빙 프로그램 운영 (21개 프로그램, 6,500명 대상)
 - 작가와 함께 ‘만들고 누리’ 향유형 공예체험과 최신 트렌드 반영 힐링 프로그램 증설
 - 한국공예의 전문성과 지속가능한 발전 강화를 위한 <차세대 공예가 육성 프로젝트>
- 놀이·체험·감상의 통합적 공예경험을 통해 창의적 사고와 표현력을 기르는 <어린이박물관×키즈카페> 운영 ('26.2.20 개관)
- 취약계층, 이주민, 외국인 대상 차별과 경계없는 모두의 공예 프로그램 운영
 - 공예로 천천히 나이들기 : 치매어르신 대상 <찾아가는 공예교육> 실시로 약자동행 실현
 - 260만 이주민 시대 ‘공예로 하나되는’ 문화다양성 프로그램, K-POP 팬 대상 이벤트 개최

수집, 연구

우수 공예 컬렉션 구축과 체계적 연구성과 집적

- 한국공예를 선도하는 동시대 작가와 장인들의 대표작과 아카이브 수집, 보존 관리



이승원
찾주전자와 워머



정영환
나전칠기 대접



정용주
허와실



정복상
무게



윤정식
자수송학도병품



김기숙
무빙인레드

- 근대공예 주제별 연구 및 유물재현 연구와 기록 통한 공예지식 축적과 순환
- 아시아 공유유산 옷칠 비교 연구 및 옷칠의 인류무형유산 등재 추진

박물관가게 활성화

공예디자인 상품의 지속적인 개발 및 판매

- 일상을 풍요롭게 하는 공예·디자인 상품 신규 개발(총 30종) 및 적극 홍보
 - 공예 작가·디자이너와의 협업 통해 공예문화상품, 기획전시·대표 소장품과 연계 상품개발
 - SNS 활용, 관계기관 리플렛 배포 및 서울페스타 등 각종 행사 연계 프로모션 추진

추진일정

- 어린이박물관 내 서울형 키즈카페 개관 : '26.2.20.~
- 공예·디자인 상품 신규 개발 및 홍보 : '26.2.~12.
- 특별기획전, 기증특별전 등 공예 주제 전시 개최 : '25.4.~12.

작성 자

서울공예박물관장 : 김수정 ☎6450-7010

총무과장: 정상학 ☎7020
전시기획과장: 채영 ☎7040
교육홍보과장: 김서란 ☎7070
수집연구과장: 오문선 ☎7050

담당: 서수연 ☎7035
담당: 최경숙 외 ☎7042
담당: 고아름 외 ☎7071
담당: 이현진 외 ☎7051

IV. 서 면 보 고 (부서별)

1. 문화정책과

2. 문화예술과

3. 문화유산보존과

4. 문화유산활용과

5. 박물관과

6. 문화시설과

7. 서울도서관

1 / 문화정책과

① 2027 서울 세계청년대회 개최 지원

② 전통사찰 보존 및 종교계 문화예술 행사 지원

③ 매주 금요일 문화로 여는 ‘문화로 야금야금(夜金)’ 운영

④ 세종문화회관 옥상전망 공간 조성

1

2027 서울 세계청년대회(World Youth Day) 개최 지원

「2027 서울 세계청년대회」 성공적인 개최 지원을 통하여 서울의 국제도시 경쟁력 강화 및 글로벌 문화·관광도시로서의 위상 제고

□ 사업개요

- 기 간 : '27. 7. 29.~8. 8. (11일간) ※ 서울본대회 : '27.8.3.~8.8.
- 장 소 : 본대회(서울), 교구대회(서울 제외, 14개 지자체+군종교구)
 - 상암월드컵경기장(개막미사, 교황 환영행사, 십자가의 길), 광화문광장·홍대 일대 등(청년문화축제), 서울시 내 성당 등(글로벌 청년 영성 아카데미)
- 참가자 : 약 70~100만명 추정(해외 참가자 40만 명 포함)
- 세부 내용
 - 교구대회(5일) : 서울을 제외한 15개 교구에서 개별 행사 진행

구분	7.29(목)	7.30(금)	7.31(토)	8.1(일)	8.2(월)
오전	도착	아침기도 그룹모임		환송미사	관광 등
오후	접수	교구 프로그램		관광(호스트 가정)	본대회 이동
저녁	환영식	지역이벤트 (호스트 가정)			

- 본대회(6일) : 개막미사, 청년문화 축제, 교황방한축하 행사, 미사, 밤샘기도 등

구분	8.3(화)	8.4(수)	8.5(목)	8.6(금)	8.7(토)	8.8(일)
오전	서울 도착	글로벌 청년 영성 아카데미(31개 언어)			청년문화축제(YF)	폐막미사
오후	청년문화축제(Youth Festival, YF)			자원봉사자 교황 만남		
저녁	개막미사	청년문화축제(YF)	교황 환영행사	십자가의 길	교황과의 밤샘기도	

세계청년대회 (World Youth Day, WYD)

- ▶ 1984년 교황 요한 바오로 2세가 로마 베드로 광장에서 젊은이들과의 만남을 시작으로 최초 진행
- ▶ 세계 청년들의 축제로 상호 간의 교류를 통한 각국의 문화 이해, 평화에 대한 소통 프로그램 운영
- ▶ 2~3년을 주기로 개최되며, '27년 한국 개최시 아시아에서 필리핀에 이어 두 번째 개최국이 됨
- ▶ 개최 도시는 유럽대륙과 비유럽대륙 순으로 교황청에서 선정('23년도 서울 개최 발표)
- ▶ 교황이 직접 참석하는 주요 행사로 교황과 함께하는 미사·만남 프로그램 등이 진행됨

작성 자

문화정책과장 : 이해영 ☎2133-2510 국제문화지원팀장:주서의 ☎2523 담당: 이재은 ☎2537

□ 추진 현황

- 市 소재 초·중·고 학교시설 내 숙박 가능 시설 현황 조사('26.1.22.~)
 - 서울시 교육청 및 시의회 협조를 통하여 교실, 강당, 체육관 등 숙박 가능 시설 및 화장실, 샤워실, 급식실 등 학교 내 부대시설 조사
 - 기관 간 원활한 업무 협조를 위한 '시-교육청-조직위' 3자 MOU 추진 검토



[리스본 세계청년대회 숙소]



[마드리드 세계청년대회 숙소]



[학교 시설 임시 샤워실]

- 市, 자치구, 공공기관 시설 중 숙박 가능 시설 현황 조사('26.1.23.~)
 - 시·자치구 보유 체육시설, 다목적홀, 연수원 등 숙박 가능 공간 조사 요청
 - 킨텍스, 코엑스, 세텍 등 대규모 숙박 활용 가능 공간 검토 및 대관 협의
- 市 내 개막 및 폐막 미사 개최 후보지 지원 방안 검토('26.1.22.~.)
 - (개막) 상암 월드컵 경기장 사용 협의 및 사용 일정 조정 요청

□ 추진 계획

- 2027 서울 세계청년대회 지원단 구성 및 운영 계획 수립('26.2월)
 - 행정1부시장을 단장, 문화본부장을 부단장으로 하는 컨트롤타워 구축
 - 숙박/급식 분과, 홍보/행정지원 분과부터 추진, 부단장 주재 매주 점검 회의
- 숙박 이용 가능 시설 확보('26.2월) 및 인원 배정 시뮬레이션('26.3월)
 - 초·중·고교 및 자치구, 공공기관 등 숙박 이용 가능 시설 1차 조사
 - 1차 조사 기반 인원 배정 및 운영 시뮬레이션으로 기관당 숙박 규모 도출
- 정부·시·조직위 등 관계기관 지원 분야 세부 역할 구체화('26.5월)
- 2027 서울 세계청년대회 지원 세부 실행 계획 수립('26.10월)

□ 추진일정

- 2027 서울 세계청년대회 지원 업무 추진 : '26. 1.~12.

2

전통사찰 보존 및 종교계 문화예술 행사 지원

전통사찰 및 종교 무형유산 보존과 계승을 통한 문화창달과 우수 종교문화 자원 지원을 통한 문화향유 확대로 '역사문화도시 서울' 구현

□ 추진개요

- 전통사찰 보존을 위한 시설보수·정비 지원 : 53개소 총 7,891백만원
- 종교문화시설 및 시민 여가공간 건립 지원 : 5개소 총 5,562백만원
- 종교문화자원을 활용한 종교계 문화예술 지원 : 총 10,490백만원

□ 전통사찰 보존·지원을 통한 전통문화 전승 및 계승

- 전통사찰 보존 및 시설확충 등 지원(7,891백만원 : 국비 2,089백만원, 시비 5,802백만원)
 - 노후화된 전통사찰 시설확충, 보수·정비 및 방재시스템 구축·유지보수 지원
 - ▶ 국비매칭 : 전통사찰 보수·정비(8개소), 방재시스템 구축(2개소)·유지보수(52개소)
 - ▶ 시비지원 : 전통사찰 시설확충 및 정비지원(9개소)
- 종교문화시설 확충 지원(5,562백만원 : 국비 3,281백만원, 시비 2,281백만원)
 - 옥천암 불교문화체험관, 진관사 국제명상체험관, 봉국사 문화체험관, 학도암 명상문화체험관, 사자암 불교전통문화시설

□ 종교문화 자원을 활용한 종교계 문화예술 지원

- 다양한 종교계 주최 문화행사 지원을 통한 시민 문화향유기회 확대(5,615백만원)
 - 계승발전이 필요한 종교문화자원 활용 행사·프로그램 공모
- 한국전통 불교문화를 활용한 행사 및 템플스테이 지원(2,805백만원)
 - 한국전통 불교문화 프로그램(2,120백만원) 및 템플스테이 지원(685백만원)
- 종교계와 시민이 함께하는 대규모 문화행사 및 프로그램 지원(2,070백만원)
 - 연등회(1,350백만원), 국행수륙재(350백만원), 영산재(270백만원), 생전예수재(100백만원)

□ 추진일정

- 협약체결 및 보조금 교부, 현장점검 및 성과평가 등 : '26. 3.~12.

작성 자 문화정책과장 : 이혜영 ☎2133-2510 중무팀장 : 이호경 ☎2520 담당 : 강보람, 송정, 권하림, 손하진 ☎2525, 2530, 2532, 2536

3

매주 금요일 문화로 여는 '문화로 야금야금(夜金)' 운영

매주 금요일 도심 문화시설 야간 개방과 특별 프로그램 운영 등을 통해 시민의 문화향유권 확대 및 '문화 매력도시 서울' 구현

□ 추진개요

- 추진근거 : 「문화예술진흥법」 제14조 및 「市 문화도시 기본조례」 제8조
- 일시/장소 : 매주 금요일 / 시립 문화시설 및 민간 공연장
- 운영내용 : 문화시설 야간개장(21시까지) 및 야간 공연 관람 지원

□ 추진계획

- 시립문화시설(8개소) 야간 연장 개방 및 기획공연·프로그램 운영(341백만원)
 - 도심 내 주요시설 야간 개방(매주 금요일 21시까지) 및 자체 문화 프로그램 운영
 - ▶ (박물관·미술관) 서울역사박물관, 서울공예박물관, 한성백제박물관, 서울시립미술관
 - ▶ (기 타) 서울도서관, 남산골한옥마을, 운현궁, 세종충무공이야기
 - 월별 문화예술 테마 구성, 시설별 특성에 맞는 특별 프로그램 운영
 - 관람객이 직접 즐길 수 있는 체험 프로그램 등 운영 지원
- 야간 문화공연 전용 관람권을 통한 야간 공연 관람문화 활성화(217백만원)
 - 매주 금요일(6월~, 5~6편/월) 우수 공연을 1만원 가격으로 관람 기회 제공

□ 추진일정

- 사업 운영계획 수립 : '26. 2.~ 3.
- 운영계획 수립에 따른 공모 등 추진절차 이행 : '26. 3.~12.
- 서울 문화의 밤 <문화로 야금야금(夜金)> 운영 : '26. 4.~12.
- <야간공연 관람권> 사업 운영 : '26. 6.~12.

작성 자

문화정책과장 : 이혜영 ☎2133-2510 문화정책팀장 : 강지연 ☎2512 담당 : 김수현 ☎2516
문화예술과장 : 김국진 ☎2133-2550 공연예술팀장 : 이규동 ☎2576 담당 : 설정환 ☎2578

4

세종문화회관 옥상전망 공간 조성

세종문화회관 옥상 전망공간 조성을 통해 市 랜드마크인 광화문광장을 찾는 시민·관광객에게 매력적인 도시경관 및 도심 속 여가공간 제공

□ 추진개요

- 사업기간 : '25. 5. ~ '26. 10.
- 위 치 : 세종문화회관 옥상공간
- 규 모 : 옥상면적 1,725㎡, 엘리베이터 높이 약 30m
- 사 업 비 : 2,698백만원
- 사업내용 : 세종문화회관 대극장 옥상에 **문화예술과 쉽**이 있는 **복합문화 공간 조성 및 외부 엘리베이터 설치**

□ 추진현황

- 설계공모 시행 및 당선작 설계용역 계약(미래공간담당관) : '25. 12.
 - 공고(10. 22.), 참가등록(10. 23.~11. 14. / 18개 작품 접수), 심사(12. 2.~12. 10.), 당선작 발표(12. 12.)
 - ▶ [당선작] '도시의 지붕, 열린 극장' - 김이홍아키텍츠(김이홍) + 스튜디오테라(안형주)



[엘리베이터 설치위치(서측면)]



[옥상 전망(경복궁 방향)]



[식음 공간]

□ 추진일정

- 기본 및 실시설계(미래공간담당관) : '26. 1.~.6
- 건축 인·허가(미래공간담당관, 문화정책과, 세종문화회관) : '26. 5.~.6.
- 공사 착공 및 준공(문화본부, 세종문화회관) : '26. 6.~10.

작성 자

문화정책과장 : 이해영 ☎2133-2510 문화협력팀장 : 김나연 ☎2526 담당 : 조윤경 ☎2519

2 / 문화예술과

① 문화예술 축제 개최 및 지원




② 문학의 대중화 및 활성화 지원

③ 국악당 운영 및 국악 저변 확대

1 문화예술 축제 개최 및 지원

계절별 대표축제 개최 및 민간의 축제 선별 지원을 통한 사계절 내내 다채로운 축제와 문화행사가 어우러지는 글로벌 문화도시 서울을 조성

□ 서울시 계절별 대표 축제 운영 (사업비 7,729백만원)

봄(3~5월)	여름(6~8월)	가을(9~11월)	겨울(12~2월)
서울드림페스티벌(5월) 서울서커스페스티벌(5월)	서울시향 강변음악회(6월) 세종섬머페스티벌(8월)	서울세계불꽃축제(10월) 서울뮤직페스티벌(10월) 서울어텀페스타(9~11월)	서울윈터페스타(12월) (서울라이트, 빛초롱, 서울라이트 DDP 광화문광장 마켓, 제이의종 타종행사)
			

※ 출연기관 주최 : (문화재단) 서커스페스티벌, 거리에술축제 / (세종) 세종섬머페스티벌 / (시향) 강변음악회

봄

- 두드림은 꿈이 되고, 시민은 리듬이 되는 **‘서울드림페스티벌’** (5.16~17. /DDP)
 - 시민참여(드림팬) 확대 및 장소변경(노들섬→DDP)으로 더 많은 시민이 즐기는 축제로 도약
- (서울문화재단) 다양한 연령층이 공감하는 **‘서울서커스페스티벌’** (5.4.~5. /노들섬)
 - 기예를 보여주는 국내외 대형 서커스 공연, 서커스 운동회로 참여형 축제 개최

여름

- (서울시향) 서울의 심장, 한강의 활력을 더하는 **강변 음악회**(6.13./여의도한강공원)
 - 한강공원에서 서울시민 누구나 쉽게 즐길 수 있는 무료 클래식 공연
- (세종문화회관) 한여름 도심 속 문화비캉스, 다양한 장르의 **여름 축제**(일정미정/ 광화문광장)
 - 도심에서 개최되는 야외 클래식 공연으로 시민·관광객에게 즐길거리 제공

작 성 자 문화예술과장 : 김국진 ☎2133-2550 축제진흥팀장 : 윤영은 ☎2569 담당 : 정유진 ☎2570

가 을

- 가을밤을 화려하게 수놓는 불꽃 ‘서울세계불꽃축제’ 지원(10월 예정/한강공원)
 - 유관기관(경찰·소방·인근 자치구 등) 협력, 시민 관람편의 증진 및 안전관리 철저
- (서울문화재단) 공연예술 통합브랜딩 ‘서울어텀페스타’(9.19.~11.29./서울전역)
 - 한강 배경 개막행사, 거리예술축제 등 다양한 장르의 공연예술축제 개최 및 지원
- 시민이 주인공인 일상 속 축제 ‘서울뮤직페스티벌’ (9~10월/장소미정)
 - ‘문화도시 서울’ 라이프 스타일을 반영한 콘텐츠 중심 대표음악축제

겨 울

- 미디어아트·빛 전시물 활용, 글로벌 이벤트 ‘서울윈터페스타’ (12월/ 광화문 등)
 - 광화문광장 미디어아트 및 유럽형 마켓 전시, 제야타종, DDP 미디어파사드 연계

자치구·민간·공연예술 축제 지원사업 (사업비 13,323백만원)

- (자치구) 자치구를 대표하거나 지역 고유의 특화자원 활용한 축제 지원(3,250백만원)
 - 25개 구를 대표하는 자치구 브랜드 축제 및 지역 특화 축제 선정하여 개최 지원
- (민간) 민간의 전문성, 네트워크를 기반으로 개최되는 문화예술 축제 지원(7,025백만원)
 - 문화예술 법인·단체가 주최하는 다양한 문화예술 축제 개최 지원
- (공연예술) 연극·무용·음악·전통예술 등 전문 공연 분야 지원(3,048백만원)
 - 서울 대표예술축제 및 유망예술축제 등 공연예술제(’26년 28건 기선정)

추진일정

- 축제 지원사업 공모 및 사업비 교부 : ’26. 2.~12.
- 축제 지원사업 모니터링 및 컨설팅 : ’26. 4.~12.
- 市 주관 축제 개최 : ’26. 4.~12.

2 문학의 대중화 및 활성화 지원

일상 속에서 문학을 접하고 배울 수 있는 여건을 조성하여 시민의 정서 함양 및 문화 수준을 고양하고, 고품격 문학 도시로 발전 도모

□ 추진개요

- 문학인과 시민이 함께 누리는 문학의 집 리모델링 등 복합문학공간 조성
- 문학 대중화를 위한 시 작품 설치, 교육 등 프로그램 확대 운영

□ 추진계획

- [문학의 집] 본관 건물(구 안기부 공관) 리모델링 추진(기획·구상 단계)
 - 리모델링 변경 계획 수립하여 공공건축 사전검토 후 시 투자심사 예정
- [산림문학관] 민간위탁(신규) 수탁기관 선정 및 운영(273백만원)
 - 산림문학관 시설관리 및 문학행사(전시, 강연 등) 기획 등 전문 운영
- [지하철 詩] 지하철 승강장 안전문 게시용 詩 작품 선정·설치(143백만원)
 - 공모를 통한 작품선정[300편(시민 詩 200, 시인 詩 100)]으로 시민들의 문학 활동 참여기회 제공
- [문학특성화] 문학단체들이 자유 제안한 문학 사업을 지원(50백만원)
 - 문화예술 관련 비영리법인 및 단체 대상 공모를 통한 심사·선정(4개 단체 내외)
- [서울문학기행] 작품의 배경, 역사, 작가 등을 주제로 한 프로그램 운영(100백만원)
 - 해설사가 동행하는 문학기행(25회), 문학 강연 프로그램 진행(5회)

□ 추진일정

- 문학의 집 리모델링 계획 수립 및 산림문학관 민간위탁 운영 : '26. 3. ~ 12.
- 지하철 승강장 시 작품 선정 및 설치 : '26. 5. ~ 12.
- 문학단체 제안 사업 및 문학기행 프로그램 운영 : '26. 6. ~ 12.

3 국악당 운영 및 국악 저변 확대

시민, 국내외 관광객 등 누구나 국악을 쉽게 접하고 즐길 수 있는 환경 조성을 위한 다양한 국악 활성화 사업 추진

□ 추진개요

- [국악당 운영] 남산국악당 및 돈화문국악당 통합 운영, 프로그램 개발
- [국악행사 지원] 민간 국악행사, 신나는 국악여행 지원
- [전통문화 행사 개최] 서울 국악축제, 한국춤 페스티벌 개최

□ 추진계획

- 국악 활성화 거점 서울 남산·돈화문국악당 통합 운영(4,481백만원)
 - (남산국악당) 청년 국악인 창·제작 활동지원 및 프로그램(265회 공연)
 - (돈화문국악당) 정통국악 레파토리 제작·발굴 및 콘텐츠 확산(264회 공연)
- 민간에서 개최하는 국악행사 지원을 통해 국악 저변 확대(1,220백만원)
 - 지원대상 공모 및 선정 예정(10건 내외, '26. 5월(예정))
- 민간의 국악자원을 활용한 전통공연 향유 기회 증진(150백만원)
 - '신나는 국악여행' 신진 국악단체 선정(5개) 및 초등학교 연계(70여개) 공연 추진(70회)
- 우리시 대표 전통문화 브랜드 축제 및 핵심 문화콘텐츠 육성(387백만원)
 - 서울국악축제 개최(6.13.(예정)), 한국춤 페스티벌 개최(10월 중)

□ 추진일정

- 위탁사업비 및 보조금 교부 : '26. 2.~12.
- 민간 국악행사 선정 및 지원 : '26. 5.~12.
- 제8회 서울국악축제 개최 : '26. 6.
- 2026 서울 한국춤 페스티벌 개최 : '26. 10.

작성 자 문화예술과장 : 김국진 ☎2133-2550 공연예술팀장 : 이규동 ☎2576 담당 : 장소영, 윤민영 ☎2577

3 / 문화유산보존과

① 서울의 역사와 가치를 찾는 문화유산 발굴 및 보존

② 서울의 문화유산을 지키는 상시 보호체계 구축

③ 서울의 기억을 미래로 잇는 서울미래유산 관리 및 활용

1 서울의 역사와 가치를 찾는 문화유산 발굴 및 보존

市 소재 역사문화유산을 체계적으로 보존·관리·활용하여 시민과 함께 역사적 가치 공유

□ 추진방향

- 역사적 가치 등이 큰 서울시 역사문화유산 발굴·조사 및 지정 추진
- 매장유산 보존 및 가치를 공유할 수 있는 활용 방안 마련

□ 추진계획 ※ 사업비 936백만원

○ 市 국가유산무형유산위원회 운영, 유·무형유산 조사 지정

- 국가유산위원회 4개 분과(건축, 기념물, 동산, 표석) 운영
 - ▶ (건축기념물 : 월 1회, 동산 : 격월 1회, 표석 : 분기별 1회)
- 무형유산위원회 2개 분과 운영(전체 분기별, 기능·예능 분과 수시)



[국가등록 문화유산 현지조사]

○ 매장유산 유존지역 보존방안(지표조사) 현행화

- 시 전역 지표조사 결과('10년~'23년 실시) 토대로 매장유산 유존지역 정보 자치구별 순차적 수정·보완
 - ▶ '26년 : 6개구(노원,도봉,중랑,광진,강남,영등포) 현행화 예정
- 매장유산 정보의 정확도를 제고하여 건축공사 전 조사 실시 필요 여부 등 정보 제공

○ 공평구역 15·16지구 '인사도시유적전시관' 조성

- 조선전기~근대 종로 피맛골 유적 및 금속활자 등 전시
- 전시설계 및 전시물 제작 설치 용역('25. 1.~'26. 2.)
 - ▶ 용역수행: 지엘어소시에이츠, 서울대 신학협력단, 발주: 공평 십오십육피에프브이



[인사도시유적전시관]

- 서울시 : 기부채납(전시관 조성) 협의·총괄 / 서울역사박물관 : 개관 및 운영('26. 6.~)

○ 역사문화유적 표석 정비, 신설

- '표석 설치 및 관리 규정(훈령)' 을 제정·공개로 사업의 제도적 기반 강화
- 온라인(스마트 서울맵) 기반 유적 상세 정보 제공으로 시민 관람 편의 개선

□ 추진일정

- 유·무형유산 조사·지정 및 위원회 운영 : '26. 1.~12.
- 매장유산 보존방안 현행화 및 표석 설치·활용 : '26. 1.~12.

작성 자 문화유산보존과장 : 허혜경 ☎2133-2610 문화유산연구팀장 : 김양균 ☎2629 담당 : 이효준, 황경미, 정지인, 김시우 ☎2616

2 서울의 문화유산을 지키는 상시 보호체계 구축

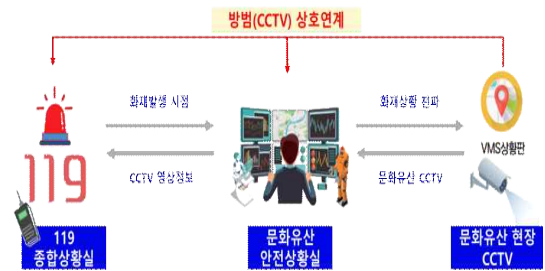
재난의 선제적 대응을 위한 사전예방 중심의 재난 관리활동(실시간 상황관리, 돌봄관리 등) 강화하고, 현장에서 신속하게 작동하는 문화유산 재난관리 추진

□ 추진방향

- 문화유산 안전상황실 운영, 방범·방재시설 설치, 문화유산 안전경비원 운영 및 돌봄관리 확대로 문화유산 보호를 위한 선제적·실시간 대응 강화

□ 추진계획

- [예방①] 광역 돌봄관리를 통해 상시적 예방관리로 선제적 국가유산 보호(1,170백만원)
 - 방재환경 모니터링 및 재난 시 긴급조사, 응급조치, 복구지원 등 돌봄활동 실시
 - '26년부터 대상 범위 확장(5개 자치구 → 25개 자치구), 관리대상 확대(88개소 → 509개소)
- [예방②] 안전경비원 24시간 순찰을 통한 낙서 등 훼손방지(4,689백만원)
 - 시민이 많이 찾는 보신각, 흥인지문, 문묘 등 목조, 개방형 문화유산 안전경비 강화
 - 낙서 우려가 있는 담장 등 문화유산 외곽까지 순찰범위에 포함하여 확대(19개소, 140명)
- [대응①] 문화유산 상시 보호체계 구축 및 안전 사각지대 CCTV 설치(1,899백만원)
 - 방범시설에 대해 주기적인 유지관리를 통해 선제적·상시적 대응체계 구축
 - 舊 서대문형무소 등 9개소 문화유산에 방범(CCTV) 및 방재시설 추가설치
- [대응②] 문화유산 안전상황실 운영을 통한 24시간 문화유산 안전 확보(834백만원)
 - 스마트 선별관제* 및 원격 경고 방송시스템 도입으로 실시간 경보체계 구축 운영('25.05.~)
 - * 인공지능 기술이용, 움직임 있는 CCTV 영상 선별 포출
 - 고도화를 통해 [기존] 순차관제(576대) → [개선] 선별관제(100여대), 관제효율 5배 ↑



□ 추진일정

- 광역단위 돌봄관리 확대 및 문화유산 안전경비원 운영 : '26. 1.~ 12.
- 방범시설 확충 및 유지관리, 안전상황실 선별관제(고도화) 운영 : '26. 1.~ 12.

작성 자 문화유산보존과장: 허혜경 ☎2133-2610 문화유산관리팀장: 권중석 ☎2634 담당:김민석,김동천 ☎2633, 2644

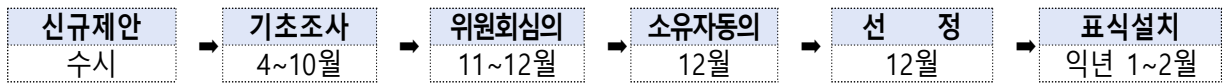
3

서울의 기억을 미래로 잇는 서울미래유산 관리 및 활용

서울시민의 기억과 감성이 담긴 근현대 문화유산을 미래 세대에 전달하기 위해 시민들의 자발적인 미래유산 보존활동 지원 및 보존필요성에 대한 공감대 확산

□ 추진개요

- 사업내용: 미래유산 발굴·선정 및 관리(아카이빙), 홍보 및 활용, 윤극영가옥 운영
- 선정절차



- 지정현황: 총 499건(정치역사48, 산업노동67, 시민생활151, 도시관리106, 문화예술127) ※ '26. 1. 기준
- 사업비: 223백만원

□ 추진계획

- 서울미래유산의 체계적 관리 및 전략적 자문 통한 지속가능성 확보
 - 신규 유산 발굴 및 기존 유산의 체계적 관리를 위한 모니터링 및 디지털 아카이빙
 - 미래유산 선정·취소 및 사업방향 자문을 위한 미래유산보존위원회 운영
- 시민 관심 제고 및 보존 필요 공감대 확산을 위한 온·오프라인 홍보
 - 홈페이지 운영, 다양한 미디어매체(인스타그램, 유튜브) 활용 미래유산별 맞춤형 홍보
 - 전문해설사가 안내하는 미래유산 테마별 답사 프로그램 운영
- 근현대 예술인 「故 윤극영 가옥」을 역사·문화 및 교육 자원으로 활용
 - 전시관 개방·안내, 교육·문화예술 프로그램 운영(동요교실, 글쓰기반, 시그림반 등)



【미래유산 홍보 영상】



【미래유산 답사 프로그램】



【윤극영 가옥】

□ 추진일정

- 윤극영가옥 전시관 개방 및 프로그램 운영 : '26.1.~12.
- 미래유산 사업 추진(디지털 아카이빙, 홍보) : '26.3.~12.

작성 자

문화유산보존과장 : 허혜경 ☎2133-2510 문화유산보존팀장 : 박성은 ☎2612 담당 : 박지훈 ☎2632

4 / 문화유산활용과

① 조선시대 최고 관부, 의정부지 역사유적광장 운영

② 한양도성 붕괴 · 위험구간 해체 · 보수 및 안전관리

1 조선시대 최고 관부, 의정부지 역사유적광장 운영

의정부지 유적전시관 건립 및 광장 조경시설 개선, 상설 전통문화행사 등 통해 사대문안 도심에서 역사와 문화를 느낄 수 있는 매력공간 조성

□ 추진개요

- 위 치 : 종로구 세종로 76-14 일원 5필지
- 규 모 : 11,300㎡(국유 4,837㎡, 시유 6,463㎡)
- 사 업 비 : 3,080백만원(국비 1,393, 시비 1,687)
- 사업내용 : 유적전시관 개장 및 운영, 조경시설 개선, 전통문화행사 개최 등



[의정부지 현황]

□ 추진계획

- 광화문 일대 역사 회복의 상징 '의정부지' 유적전시관 건립 및 개장(2,017백만원)
 - 건물터로만 남아 있는 의정부의 역사가치를 시민과 공유하는 문화공간 마련
 - 조선시대 육조거리 모형 및 의정부 원형 복원영상 등 전시콘텐츠 제공
- 역사와 자연이 공존하는 열린 유적광장으로 새단장 추진(963백만원)
 - 의정부 후원 재현을 위한 연지터 연못 조성, 천연잔디 2차분(2,389㎡) 식재 등
- 의정부지 역사유적광장을 전통 문화행사의 중심지로 운영(100백만원)
 - 전통 의장대 순라 및 무예 행사 등 상설 정기 전통문화행사 운영
 - 유관기관 등과 협력 통해 전통문화축제 개최(국악축제, 정조대왕 능행차 등)



[의정부지 유적전시관 조감도]



[광장 조경시설 개선]



[전통문화행사(상설전통무예)]

□ 추진일정

- 유적전시관 건립 및 광장 조경시설 개선 : '25.12.~'26.9.
- 유적전시관 개장 및 운영 : '26.9.~12.
- 전통 문화행사 상시 및 수시 프로그램 운영 : '26.4.~12.

작성 자 문화유산활용과장 : 우성탁 ☎2133-2650 문화유산활용팀장 : 김은혜 ☎2652 담당 : 김기훈 ☎2637

2

한양도성 붕괴·위험구간 해체·보수 및 안전관리

한양도성 붕괴·위험구간 체계적·선제적 해체·보수 및 안전관리로 성곽의 원형 보존과 문화유산 가치를 보호하고 안전한 탐방환경 조성

□ 추진개요

- 추진기간 : '26.1. ~ 12.(계속사업)
- 사업내용 : 한양도성 붕괴·위험구간(D·E) 해체·보수 및 안전관리

□ 추진계획

- 한양도성 붕괴·위험구간 해체·보수(11개소) 추진(7,366백만원)
 - 공사 7개소 : 숙정문('27.5.), 청운대('27.8.), 돌고래쉼터('27.12.), 인왕('26.2.), 백악('26.2.), 인왕곡성('26.7.), 미군캠프모스('27.7.)
 - 설계 4개소 : 말바위안내소 및 동측('27.7.), 인왕정상 동측('26.4.), 낙산카톨릭대('26.5.)



[붕괴구간 공사] ▲ 백악청운대 [위험구간 공사] ▲ 백악휴암 [붕괴구간 공사] ▲ 인왕곡성 [위험구간 공사] ▲ 남산

- 한양도성 위험구간 점검(연5회) 및 공사관계자 안전교육 실시(상·하반기)
- 한양도성 변형구간 모니터링 및 정밀계측 확대(58개→89개) 실시(289백만원)
- 한양도성 위험구간 2개소(창의문 동측, 남산 국립극장 방향) 정밀안전진단 실시(98백만원)



[수직·수평 및 이격 변위 정밀계측]

[내시경 조사, 초음파 검사 등 정밀안전진단]

□ 추진일정

- 한양도성 붕괴·위험구간 해체·보수 및 안전관리 추진 : '26. 1.~12.

작성 자 문화유산활용과장 : 우성탁 ☎2133-2650 서울성곽관리팀장 : 서민수 ☎2659 담당 : 김창건외3☎2663

5 / 박물관과

① 역사문화 기반 강화를 위한 박물관 확충

② 박물관·미술관 관람 및 운영 활성화 지원

③ 지붕없는 미술관, 조각도시 서울 조성

④ 장애 청소년 미술 교육 지원

1 역사문화 기반 강화를 위한 박물관 확충

사전절차를 포함한 사업의 전과정에 대한 철저한 공정관리로 시설 건립 안정적 추진체계 구축

□ (가칭)보이는 수장고 건립

○ 추진개요

- 위치 : 서초구 서초동 1735번지 외 2필지
- 규모 : 부지 5,800㎡, 연면적 19,500㎡(지하2층/지상7층)
- 사업기간 : '22년 10월 ~ '30년 7월
- 총사업비 : 1,944억 ※기부채납(부지684억, 건립비1,260억)



[조감도]

○ 추진내용

- 최적의 공간 설계를 위한 실시설계 및 설계감리('25.9.~'26.6.)
- 기능성 수장시스템 설계 및 사용자 경험 중심의 공간 인테리어 설계('26.3.~'27.)
- 첨단분석 및 예방보존, 재질별 보존처리 특성화 위한 보존과학실 컨설팅 용역 추진(~'26.8.)

- 추진일정 : 실시설계('26.6.), 착공('26.9.), 준공('29.9.), 개관('30.7.)

□ (가칭)이순신 역사문화관 건립

○ 추진개요

- 위치 : 중구 필동2가 84-1
(남산골 한옥마을 소나무숲)
- 규모 : 대지 7,100㎡, 연면적 7,600㎡(지하1층/지상2층)
- 사업기간 : '23년 2월 ~ '29년 12월
- 총사업비 : 646억원 ※토지 283억(시유지)



[건축기획 조감도]

○ 추진내용

- 이순신 특화 연구·교육의 글로벌 허브이자 복합문화체험공간으로 조성
- 이순신 정신-남산 자연경관-한옥마을의 문화가 어우러진 입체적 건축 설계 추진

- 추진일정 : 중앙투자심사 등('26.상반기), 설계('26.7.), 착공('27.7.), 준공('29.12.)

작성 자

박물관과장 : 이소영 ☎2133-4181

박물관정책팀장 : 정환삼 ☎4183

담당 : 류위남 ☎4236

박물관정책팀장 : 이경아 ☎4195

한희진 ☎4194

2

박물관·미술관 관람 및 운영 활성화 지원

사립박물관·미술관 지원 프로그램을 통해 시설 활성화를 도모하고 문화 취약계층의 박물관·미술관 관람 지원으로 시민의 문화향유 증진

□ 추진개요

- 지원기간 : '26.3.~12.
- 지원대상 : 등록 사립박물관·미술관 및 특수학교(급) 학생·교원
- 지원분야 : 박물관·미술관 전시사업비 및 학예인력, 특수학교(급) 전시 관람 지원

□ 추진계획

- 사립 박물관·미술관 지원 사각지대 해소 위한 맞춤형 운영지원 추진
 - 등록 사립박물관·미술관 전수조사를 통해 지원정책 추가수요 발굴(3월)
 - 현장수요 반영한 사업 개선방안 마련 및 지원대상 공모(4~5월)
- 특수학교(급) 관람 지원인원 목표 확대('25년 5,500명→'26년 5,800명)
 - 시각·청각·발달 등 장애 유형을 고려한 맞춤형 전시·체험 프로그램 연결
 - 장애 학생들의 신규참여를 위한 예산 지원 확대('25년 370백만원→'26년 389백만원)



[특수학교(급) 학생 박물관·미술관 관람 활동]

□ 추진일정

- '26년 사립박물관·미술관 활성화 사업 추진 : '26.3~12월
- '26년 특수학교(급) 학생 박물관·미술관 관람지원 추진 : '26.3~12월

작성 자 | 박물관과장: 이소영 ☎2133-4181 박물관정책팀장: 정환삼 ☎4183 담당: 유승운, 김도형 ☎4184, 4185

3

지붕없는 미술관, 조각도시 서울 조성

서울 전역 곳곳에 예술성을 갖춘 야외 조각을 설치하여 일상 속 문화 예술 향유 기회 증진 및 조각 예술인의 창작활동 지원

□ 추진개요

- 기간·장소 : '26.1.~12.(연중) , 서울 전역
- 주요사업 : 서울조각상 공모전, 서울조각페스티벌, 조각마을전시, 한평 조각미술관, 민간 협력전시 등 야외조각전 연중 추진

□ 추진계획

- '제3회 서울조각상' 공모를 통한 창작의욕 고취 및 작품활동 지원
 - (입선자) 15명 선정, 서울조각페스티벌 전시(8.29.~11.30, 뚝섬한강공원)
 - (대상자) 1명 선정(전문가 평가·시민투표), (시민상) 1명 선정(시민투표 1위)
- '제3회 서울조각페스티벌' 개최(8.29.~11.30)로 예술 소통의 장 마련
 - 뚝섬한강공원, 서울숲, 어린이대공원, 풍납동 일대 등 9개소 총 120점 전시
 - 대표장소인 뚝섬한강공원에서 입선작·초대작 전시, 개막행사·시민참여 프로그램 운영
- 시민 친화형 복합 조각전시 '조각마을' 조성(7.1.~8.31., 송현공원·공예박물관)
 - 무더위에도 시민이 머무르며 휴식과 관람을 함께 할 수 있는 문화예술 쉼터 조성
 - 빛, 설치미술, 공예작품을 조각작품과 결합한 전시로 복합적 예술 경험 제공
- 도심 속 여유 공간을 활용한 연중 조각 전시로 일상 속 조각예술 확산
 - 민간협업(협회, 기업 등) 전시기획 공모를 통한 다양한 전시 운영(5월~11월)
 - ▶ 서울숲(서울국제정원박람회), 어린이대공원(어린이정원 조성), 풍납동 일대(풍납조각페스티벌)
 - 유동인구 밀집지역에 '한평(3.3㎡)조각미술관' 프로젝트 추진('26.8월~'27.7월)

□ 추진일정

- 서울조각상 공모, 민간협력 전시 공모, 대행사 선정 : '26. 2~3월
- 서울조각페스티벌, 풍납조각페스티벌 개최 : '26. 9월

작성 자 | 박물관과장: 이소영 ☎2133-4181 박물관정책팀장: 정환삼 ☎4186 담당: 유승운, 김숙영 ☎4184

4 장애 청소년 미술 교육 지원

장애청소년의 전문 예술인 자립을 목표로 미술교육 전문 기관을 통한 체계적이고 지속적인 교육 지원 추진

□ 추진개요

- 지원기간 : '26.1.~12. (교육기간 : '26.4~12월)
- 지원대상 : 서울시 거주 9~24세 이하 발달장애(지적·자폐) 청소년 120명
- 교육기관 : 한양대학교 산학협력단 (민간위탁 : '25.1.1.~'27.12.31.)
- 주요내용 : 재능있는 장애청소년 대상 전문 미술교육 실시
 - 복지관특수학교와 차별화한 미술이론실기 수업, 전시회 출품 등 전문 미술인 양성 교육

□ 추진계획

- 장애청소년 교육기회 제고를 위한 교육 대상자 확대('25년 100명→'26년 120명)
 - 미술분야에 재능과 잠재력 있는 장애청소년 발굴을 위한 초급반 인원 증원
 - 연령별·수준별 17개 학급 구성을 통한 개인별 맞춤형 전문 교육 실시
- 장애 미술인 인식개선, 취업 지원 등 다양한 연계사업 추진
 - 사회공헌 사업 추진 기업과 전시회 개최 등 협업, 우수사례 발굴 및 홍보
 - 장애 미술인 채용 예정 기관과 교육생·수료생 연계를 통한 취업 기회 확대



【장애청소년 미술교육 전경】



【수료생 전시회】

□ 추진일정

- 교육 대상자 모집 : '26. 2~3월
- 교육 실시 및 타 기관 연계사업 추진 : '26. 4~12월

작성 자 박물관과장 : 이소영 ☎2133-4181 미술관진흥팀장 : 주민희 ☎4239 담당 : 이현중 ☎4191

6 / 문화시설과

① 자치구 문예회관 및 생활문화센터 조성 지원

1 자치구 문예회관 및 생활문화센터 조성 지원

문예회관 및 생활문화센터 조성(건립 및 리모델링)을 지원하여 지역주민에게 예술 및 창작활동 향유, 생활문화 발굴 등 문화동행의 기회를 제공하고자 함

문예회관 건립·리모델링 지원

추진개요

- 지원근거 : 문화예술진흥법 제5조(문화예술 공간의 설치 권장)
- 지원대상 : (건립) 1區 1문예회관 지원 ※ 동대문, 중랑, 성북, 동작, 강남, 도봉 (리모델링) 15년 이상 경과 / 문예회관으로 용도변경 하려는 구민회관
- 지원금액 : (건립) 자치구 차등보조율에 따라 차등 지원 (리모델링) 기준재정수요충족도 75% 이상 최대 20억원, 75% 미만 최대 30억원

추진내용 : '26년 문예회관 리모델링 지원 (4개소 / 6,919백만원)

(단위: 백만원)

구분	연번	주체	사업명	위치/연면적	사업기간	총사업비	시비		진행단계
계속	1	구로	구로 아트밸리 예술극장 리모델링	가마산로 25길 9-24 / 8,800㎡	'25.1. ~ '26.12.	3,000	총계	3,000	공사중
							'25	2,000	
							'26	1,000	
계속	2	금천	금천 금나래아트홀 리모델링	시흥대로 73길 70 / 1,868㎡	'25.1. ~ '27.12.	3,000	총계	2,516	설계완료
							'25	97	
							'26	2,419	
신규	3	강동	강동아트센터 리모델링	동남로 870 / 18,940㎡	'26.1. ~ '27.12.	3,000	총계	1,500	기본계획
							'26	1,500	
							'26	1,500	
신규	4	용산	용산아트홀 리모델링	녹사평대로 150 / 8,519㎡	'26.1. ~ '26.9.	2,226	총계	2,000	기본계획
							'26	2,000	

※ '17~'25년 지원내역 : 건립 2개소, 리모델링 13개소 지원

추진일정

- '26년도 보조금 교부 및 '25년도 보조금 정산 : '26.2
- '27년 문예회관 건립 및 리모델링 시비보조금 지원 수요조사 : '26.4.
- '27년 문예회관 건립 및 리모델링 시비보조금 지원계획 수립 : '26.5.

작성 자 문화시설과장 : 윤선희 ☎2133-4210 문화시설3팀장 : 변종진 ☎4220 담당 : 김동영, 이한경 ☎4178

생활문화센터 조성 지원

□ 사업개요

- 지원근거 : 지역문화진흥법 제8조(생활문화시설의 확충 및 지원)
- 지원대상 : 건립 부지, 리모델링 대상 시설 확보 및 운영계획 수립 자치구
- 지원금액
 - (단일시설) 시비 40% : 구비 60%, 최대 지원한도 720백만원
 - (복합시설) 시비 65% : 구비 35%, 최대 지원한도 1,170백만원
- ※ 최대 면적 600㎡ / 용지매입비 및 운영비 제외
- 지원절차 * 문예회관 지원절차 동일

익년도 사업 수요조사 및 자치구 사업계획서 제출 ▶ 현장점검 및 적정성 검토
▶ 보조금 지원계획 수립 ▶ 익년도 예산 편성 ▶ 시비보조금 지원

□ 추진내용 : '26년 생활문화센터 건립 지원 (3개소 / 920백만원)

(단위: 백만원)

구분	연번	주체	사업명	위치/연면적	사업기간	총사업비	시비		진행단계
계속	1	구로	구로 고척1동청사 생활SOC복합화사업	고척동 350-3 / 835㎡	'20.12. ~ '27.9.	4,689	총계	610	공사중
							'23	410	
							'26	200	
계속	2	영등포	신길12구역 사회복지복합시설 건립	신길동 4966 / 660㎡	'20.8. ~ '27.8.	1,800	총계	305	공사중
							'23	270	
							'26	135	
신규	3	은평	응암 제2동 복합문화센터 건립	응암동 768-1 / 680㎡	'21.10. ~ '27.12.	5,026	총계	585	설계중
'26	585								

※ '23~'25년 지원내역 : 10개 자치구, 12개소 조성 지원

□ 추진일정

- '26년도 보조금 교부 및 '25년도 보조금 정산 : '26.2
- '27년 생활문화센터 조성 시비보조금 지원 수요조사 : '26.4.
- '27년 생활문화센터 조성 시비보조금 지원계획 수립 : '26.6.

7 / 서울도서관

① 서울에서 세계로 확장되는 '26년 서울야외도서관 운영

② 일상속에서 누리는 독서문화

③ AI시대에 맞는 서울도서관 공간 재배치 추진

1

서울에서 세계로 확장되는 '26년 서울야외도서관 운영

세계 최초 도서관 혁신모델인 “야외도서관”을 통해 시민의 일상 속 독서 경험 확장, 서울을 넘어 전국 및 세계로 확산하여 문화도시 서울의 위상 제고

□ 추진개요

- 운영기간 : (상반기) '26. 4. ~ 6. (하반기) '26. 9. ~ 11.
- 운영횟수 : 금~일(주 3회) 총 180회 ※ 기온 등 기후 상황에 따라 주/야간 탄력적 운영
- 운영장소 : 서울광장, 광화문광장, 청계천(모전교~광통교)
- 사 업 비 : 7,255백만원(사무관리비 6백만원, 행사운영비 7,039백만원, 기타보상금 210백만원)

□ 추진계획

- 시민 누구나 일상 속에서 독서에 참여할 수 있도록 **서울야외도서관 지속 운영**
 - 책읽는 서울광장, 광화문 책마당, 책읽는 맑은넷가 및 팝업야외도서관 등 운영
- 즐거운 독서 경험을 확산하는 **도서 큐레이션 및 독서 프로그램 운영 확대**
 - 시민 참여형 도서 큐레이션 등으로 능동적 독서 참여 경험 및 참여기회 확대
- **힙독클럽 활동 우수회원에게 지역서점 전용 상품권 제공**으로 독서 생태계 연계 강화
 - 온라인 독서활동이 지역서점 방문과 도서 구매로 이어지는 독서 생태계 선순환 구축
- **세계도서관정보대회(WLIC) 위성회의** 등 글로벌 이벤트 참여로 정책 사례 공유

※ 세계도서관정보대회(WLIC, World Library and Information Congress)

- 장소/일정: 부산 벡스코 / 일정: '26. 8. 10.~8. 13. (※ 위성회의: '26. 8. 14.~15.)

- 국제도서관협회연맹(IFLA)이 매년 개최하는 세계 최대 규모의 도서관·정보 분야 국제회의

* 위성회의: 본 행사 전후에 개최되는 독립 세션으로, IFLA 각 분과가 주제별 전문 논의 및 교류 진행

- **프로젝트형 국제개발협력사업(ODA) 공모 신청을 통한 서울야외도서관 모델 확산**
 - 서울시 대표 독서 정책 운영 노하우 및 공공 독서 플랫폼 운영 경험 전수

□ 추진일정

- 2026년 서울야외도서관 개장 및 운영 : '26. 4.~11.

작 성 자

서울도서관장 : 오지은 ☎2133-0200 독서문화진흥과장 : 김지혜 ☎0220 담당 : 김광곤, 오태훈, 박선미, 홍미영 ☎0232

2

일상속에서 누리는 독서문화

인생 첫 책부터 자기계발·양육·은퇴에 이르기까지, 시민의 일상 속에 도서관이 동행하여 양질의 독서 문화 확산 및 지역사회 지식·문화의 거점 역할 수행

□ 추진개요

- 추진기간 : '26. 1. ~ 12.
- 추진목적 : 누구나 일상 속에서 독서문화를 향유할 수 있도록 지원
- 추진내용 : 취약계층, 양육자 및 영유아, 청년 및 중장년 대상 독서문화 사업
- 사업비 : 2,902백만원

□ 추진계획

- 시민 독서문화 활성화를 위한 **“서울야외도서관” 자치구 확산 지원**(650백만원)
 - 공원, 광장, 도서관 앞마당 등 활용한 야외도서관 17개 자치구 확산 지원
 - 야외도서관 운영 가이드라인 개발 및 교육을 통한 자치구별 서비스 격차 최소화
- 양육정보 제공을 통해 독서 재진입을 지원하는 부모대상 **서울시 “엄마 북돋움”**(2,184백만원)
 - 책상자(부모책 1권, 아기책 2권, 육아 정책 정보) 지원 ('26년 지원 목표 36,000건)
 - 아이의 발달단계, 부모의 필요에 따라 도서를 선택할 수 있도록 지원체계 개선
 - 책으로 육아를 먼저 배우는 월간 북돋움 온라인 수업 운영 및 대면형 클래스 운영
- 서울 문화의 밤 연계 야간 인문 프로그램 **“방구석 북토크” 자치구 확산**(68백만원)
 - 퇴근 후 문화학습 참여 기회 확대를 위한 인문학 저자 강연 방구석 북토크 자치구 확산 추진
 - 자치구 도서관에 서울도서관의 북토크 모델을 공유하고 지역사회의 신진 작가 활동 지원

□ 추진일정

- 보조금 교부 및 자치구별 사업 수행 : '26. 2.~12.
- 엄마 북돋움 책상자 사업 추진 : '26. 2.~12.
- 서울도서관 방구석 북토크 추진 : '26. 2.~12.

작성 자

서울도서관장 : 오지은 ☎2133-0200

독서문화진흥과장 : 김지혜 ☎0220 담당 : 이효성, 권민서 ☎ 0210

정보서비스과장 : 김현화 ☎0240 담당 : 장지혜, 안세영 ☎ 0238

3

AI시대에 맞는 서울도서관 공간 재배치 추진

기능적·물리적 노후 공간 리모델링을 통해 열람환경을 이용자 중심으로 개선하고, 선도적 운영모델을 구축하여 광역대표도서관으로서의 역할 제고

□ 추진개요

- 위 치 : 중구 세종대로 110, 서울도서관
 - ※'12.10.26. 개관 / 국가등록문화유산(舊 서울시청사)
- 규 모 : 지하 1, 3층 / 지상 1 ~ 4층 (7,573㎡)
- 총사업비 : 274억원('26년 예산 : 674백만원)
- 사업기간 : '25년 ~ '28년 ※사업비 및 기간 적정성 검토 중
 - 기본구상('25.2.~11.), 투자심사('25.10.), 설계('26.8.~'27.5.), 공사('27.8.~'28.9.)



(서울도서관 전경)

□ 추진계획

- 단순 정보제공 공간에서 문화 향유가 가능한 **유연하고 개방적 공간으로 전환**
 - 독서와 함께 공연·전시·협업프로젝트 등 다채로운 경험이 가능한 커뮤니티 플랫폼 구축
 - 열람 중심의 폐쇄적 공간을 개방적·가변적 구조로 전환하여 유연한 사고환경 조성
- 문화유산으로서의 상징성은 살리고 **대표도서관으로서 선도적 운영모델 제시**
 - 문화유산 보존을 넘어 체험할 수 있는 명소로 공간특화, 시민·관광객 유입 확대
 - 카운터리스 라이브러리 구현, 자동 대출반납시스템 도입 등 기능 개선
- 서울광장, 서울야외도서관과의 연계성 강화로 **시민들의 접근성 제고**



[참가 열람 공간]



[오픈 강연장]



[출입구 인지성 제고]

□ 추진일정

- 공공건축심의위원회 심의 등 설계공모 사전절차 : '26. 1.~3.
- 설계공모 공고 및 당선작 계약 발주 : '26. 4.~7.

작성 자

서울도서관장 : 오지은 ☎2133-0200 행정지원과장 : 이선희 ☎0201 담당 : 석혜진, 조유나 ☎0218

2026년 예산현황

○ 집행 현황

(단위 : 백만원 / '26. 2. 1. 기준)

'26년 예산현액 (전년도 이월액 포함)	집행액	%	집행잔액
783,997	67,179	8.6%	716,818

○ 부서별 집행내역

(단위 : 백만원 / '26. 2. 1. 기준)

구분	'26년 예산현액 (전년도 이월액 포함)	집행액	%	집행잔액
총계	783,997	67,179	8.6%	716,818
문화정책과	212,323	17,134	8.1%	195,189
문화예술과	122,260	30,012	25.5%	92,248
문화유산보존과	38,613	2,602	6.7%	36,011
문화유산활용과	238,064	3,809	1.6%	234,255
박물관과	25,795	1,791	6.9%	24,004
문화시설과	82,812	7,380	8.9%	75,432
서울도서관	39,760	1,127	28.3%	38,633
한성백제박물관	13,630	1,497	11.0%	12,133
서울역사편찬원	1,729	88	5.1%	1,641
서울공예박물관	9,011	1,739	19.3%	7,272

세부사업별 예산현황

(단위: 백만원, '26. 2. 1. 원인행위 기준)

연번	사업명	'26년 예산		
		예산현액	집행액	집행률
문화정책과 합계		212,326	17,134	8.1%
1	세종문화회관 출연금	47,690	8,281	17.4%
2	서울시립교향악단 출연금	22,236	1,815	8.2%
3	누구나 청춘무대(舊 청춘극장) 운영	919	22	2.4%
4	돈의문 박물관마을 운영	3,106	40	1.3%
5	세종문화회관 옥상공간 조성	2,500	-	0.0%
6	서울생활문화센터 서교 운영	398	-	0.0%
7	서울생활문화센터 체부 운영	284	281	98.9%
8	서울생활문화센터 낙원 운영	335	335	100%
9	문화지구 육성 지원	1,980	-	0.0%
10	지방문화원 육성지원	2,551	-	0.0%
11	서울 문화포털 홈페이지 운영	204	193	94.6%
12	서울문화 활성화를 위한 성과평가 및 모니터링	49	-	0.0%
13	템플스테이 지원	685	-	0.0%
14	한국전통 불교문화 프로그램 지원	2,120	-	0.0%
15	전통사찰 시설확충 및 정비지원	4,758	-	0.0%
16	진관사 국행수륙재 지원	350	-	0.0%
17	연등회 행사지원	1,350	-	0.0%
18	태고종 영산재 지원	270	-	0.0%
19	종교계와 함께하는 문화행사 지원	5,698	-	0.0%
20	전통사찰 보수·정비 지원-전통사찰 보수 정비	2,505	-	0.0%
21	전통사찰 보수·정비 지원-방재시스템 구축	253	-	0.0%

연번	사업명	'26년 예산		
		예산현액	집행액	집행률
22	전통사찰 보수·정비 지원-방재시스템 유지보수	376	-	0.0%
23	서울특별시 문화상 시상	70	-	0.0%
24	문화도시 서울	2,177	32	1.5%
25	서울 국제음악콩쿠르 지원	150	-	0.0%
26	서울거리공연 운영	888	-	0.0%
27	문화가 흐르는 서울광장 운영	776	11	1.4%
28	해외도시 문화교류 활성화 추진	10,133	-	0.0%
29	통합문화이용권 지원	67,142	-	0.0%
30	서울 청년문화페스티벌 지원	9,081	1,300	14.3%
31	서울윈터페스타(舊 광화문광장 새해맞이 페스티벌)	1,540	-	0.0%
32	서울 문화의 밤 운영(문화로 야금야금(夜金))	341	-	0.0%
33	봉국사 문화체험관 건립 지원	1,199	-	0.0%
34	옥천암 전통문화교육체험관 건립	893	-	0.0%
35	봉은사 생전예수재 지원	100	-	0.0%
36	학도암 명상문화체험관 건립 지원	400	-	0.0%
37	사자암 불교 전통문화시설 건립 지원	400	-	0.0%
38	진관사 국제명상체험관 건립 지원	2,670	-	0.0%
39	기본경비	265	71	26.8%
40	국고보조금 반환	7,967	4,753	59.7%
41	노들섬 문화명소 조성사업	3,563	-	0.0%
42	영등포 문화도시 조성 지원	1,950	-	0.0%
문화예술과 합계		122,260	30,012	24.5%
1	서울 문학의 집 운영	273	-	0.0%
2	평화문화진지 운영 지원	504	-	0.0%

연번	사업명	'26년 예산		
		예산현액	집행액	집행률
3	서울문화재단 출연금	56,583	14,146	25.0%
4	삼일로 창고극장 운영	948	131	13.9%
5	서울문학진흥 활성화	293	1	0.3%
6	문화예술공연 진흥	274	12	4.4%
7	공연예술 창작활성화 (전환사업)	3,000	3,000	100.0%
8	공연장상주단체 육성지원 (전환사업)	2,038	2,038	100.0%
9	야간 공연 관람권 운영	217	2	9.2%
10	연극 등 창작환경 개선 지원	1,238	8	0.6%
11	서울형 창작극장 운영	609	3	0.5%
12	국악 활성화	1,377	7	0.5%
13	서울남산국악당 및 서울돈화문국악당 운영	4,482	695	15.5%
14	남산XR스튜디오 운영	1,193	65	5.4%
15	공연 기자재 공동이용 플랫폼 조성 및 운영	472	131	27.8%
16	서울연극창작센터 운영	4,144	1,035	25.0%
17	초·중·고등학생 문화공연 관람 지원	3,378	4	0.1%
18	서울거리예술창작센터 이관 분납금	79	-	0.0%
19	K-아트 청년창작자 지원	9,000	-	0.0%
20	서울연극창작센터 유상이관 분납금	806	-	0.0%
21	문화예술단체 지원	250	-	0.0%
22	서울 예술영재 교육	1,450	15	1.0%
23	지역문화예술교육 기반구축 사업 (전환사업)	1,427	407	28.5%
24	문화예술교육사 현장 역량강화	84	-	0.0%
25	유아문화예술교육 지원 (전환사업)	200	200	100.0%
26	권역별 서울문화예술교육센터 조성 및 운영	8,513	4,244	49.9%

연번	사업명	'26년 예산		
		예산현액	집행액	집행률
27	서울 드림 페스티벌	510	6	1.2%
28	서울뮤직페스티벌	400	5	1.3%
29	서울 세계불꽃축제 지원	448	-	0.0%
30	서울시 구립여성합창단 합창대전	49	-	0.0%
31	민간 축제 지원·육성	7,025	-	0.0%
32	자치구 축제 지원·육성	3,250	-	0.0%
33	문화예술 축제 통합 지원	339	-	0.0%
34	구로 아시아한마당 음악회 지원 (전환사업)	320	-	0.0%
35	마포 공연예술관광 페스티벌 지원 (전환사업)	500	-	0.0%
36	지역대표공연예술제 지원 (전환사업)	3,049	3,049	100.0%
37	서울국악축제	188	-	0.0%
38	2026 서울 한국춤 페스티벌	200	-	0.0%
39	기본경비	49	10	20.4%
40	서울연극창작센터 건립 관련 지방채 원금 상환	3,000	-	0.0%
41	서울연극창작센터 건립 관련 지방채 이자 상환	103	-	0.0%
문화유산보존과 합계		38,613	2,602	6.7%
1	역사도시 서울 조성 및 진흥	357	-	0.0%
2	시지정유산 긴급보수	123	-	0.0%
3	문화유적지 표석설치	50	30	60.0%
4	국가지정(등록)유산 보수정비	14,048	-	0.0%
5	시지정유산 보수정비	1,594	-	0.0%
6	서울 문화유산 통합관리시스템 유지보수	234	225	96.1%
7	미래유산 보존 및 활용	223	-	0.0%
8	시지정유산 방법·방재시설 유지관리	149	10	6.7%

연번	사업명	'26년 예산		
		예산현액	집행액	집행률
9	국가지정(등록)유산 방법·방재시설 유지관리	169	15	8.9%
10	시지정유산 방법·방재시설 구축	85	-	0.0%
11	국가지정(등록)유산 방법·방재시설 구축	1,496	-	0.0%
12	문화유산 안전경비원 배치	2,856	11	0.4%
13	중요목조문화유산 안전경비원 배치	1,833	-	0.0%
14	문화유산 안전상황실 운영	833	703	84.4%
15	국가유산 돌봄	1,170	468	40.0%
16	국가지정유산 보존기반구축	500	-	0.0%
17	시지정 무형유산 전승보호	2,465	104	4.2%
18	문화유산 조사 및 국가유산위원회 운영	209	102	48.8%
19	무형문화축제	177	-	0.0%
20	국가무형유산 전승공동체 활성화 지원	120	-	0.0%
21	무형유산 전수시설 운영	852	-	0.0%
22	무형유산 전수교육관 활성화	47	-	0.0%
23	전통문화 발굴 및 계승 지원	217	-	0.0%
24	보신각 타종행사	2,415	924	38.3%
25	종묘대제 지원	80	-	0.0%
26	덕수궁 왕궁수문장 교대의식 재현	2,204	-	0.0%
27	남산봉수의식 등 전통문화행사	683	-	0.0%
28	생생 국가유산	688	-	0.0%
29	정조대왕 능행차 공동재현	599	-	0.0%
30	국가유산 야행	745	-	0.0%
31	향교·서원 국가유산 활용	65	-	0.0%
32	지역 국가유산교육 활성화	42	-	0.0%

연번	사업명	'26년 예산		
		예산현액	집행액	집행률
33	고택 종갓집 활용	42	-	0.0%
34	승례문 파수의식 재현	528	-	0.0%
35	노원전통문화체험관 다완재 전통체험프로그램	50	-	0.0%
36	문화유적 지표조사 및 보존방안 현행화 (균형발전특별회계)	609	-	0.0%
37	기본경비	51	9	17.6%
문화유산활용과 합계		238,064	3,809	1.6%
1	시지정유산 안내판 신설 정비	15	15	100.0%
2	한양의 수도성곽 안내판 개선 및 확충	65	14	21.0%
3	종묘광장 등 유지관리	178	-	0.0%
4	시지정유산 정기조사	155	-	0.0%
5	정부수반유적 및 청계천 석재보관소 유지 운영	303	30	9.9%
6	남산골 한옥마을 및 전통정원 운영	2,568	422	16.4%
7	운현궁 위탁운영	887	241	27.2%
8	도봉서원 중건	205	205	100.0%
9	국가지정유산 보존·활용	10,466	-	0.0%
10	운현궁 보수정비	345	-	0.0%
11	AR 타임머신 조선의 서울 추진	53	-	0.0%
12	의정부지 보존 및 운영	292	-	0.0%
13	백제역사유적지구 조성 기반 구축	76	-	0.0%
14	탕춘대성 학술연구 및 보호체계 구축	73	-	0.0%
15	한양의 수도성곽 세계유산 등재 및 국제교류	441	-	0.0%
16	한양의 수도성곽 학술회의	401	30	7.5%
17	한양의 수도성곽 홍보	325	20	6.2%
18	한양의 수도성곽 시민참여 지원	27	-	0.0%

연번	사업명	'26년 예산		
		예산현액	집행액	집행률
19	한양의 수도성곽 교육체험 프로그램	170	-	0.0%
20	한양도성 자문위원회 운영	37	12	32.1%
21	한양도성 성돌 보존·관리	526	-	0.0%
22	한양도성 보수·정비	5,734	-	0.0%
23	한양도성 및 주변시설 긴급보수	40	10	25.0%
24	한양도성 인왕곡성 성곽보수	935	-	0.0%
25	한양도성 탐방로 조성 및 정비	500	-	0.0%
26	한양도성 수목 및 담쟁이 정비	300	-	0.0%
27	북한산성 보수·보존	398	-	0.0%
28	한양도성 통합 관제망 구축 및 운영	466	348	74.8%
29	한양도성 유적전시관 운영	465	374	80.4%
30	한양도성 혜화동 전시안내센터 운영	229	189	82.5%
31	한양도성 숙정문 인근 붕괴구간 성벽보수	1,734	-	0.0%
32	한양도성 백악구간 돌고래쉼터 인근 성벽 붕괴구간 긴급보수 설계	1,000	-	0.0%
33	탕춘대성 수목 및 담쟁이 정비	40	-	0.0%
34	기본경비	66	11	17.3%
35	(도특) 풍납토성 복원 (토지보상)	192,178	-	0.0%
36	(도특) 풍납토성 복원(보수·정비)	8,954	-	0.0%
37	(도특) 서울 백제 역사유적 보수정비	667	-	0.0%
38	(도특) 풍납동 정주환경 개선	1,747	11	0.6%
39	(도특) 풍납동 주민 재산권 피해 실태조사	45	-	0.0%
40	(도특) 서울 백제역사유적 보존기반구축	50	-	0.0%
41	(도특) 한양도성 유산구역 보존을 위한 사유지 매입	1,262	1	0.1%
42	(도특) 의정부지 정비	2,788	1,876	67.3%

연번	사업명	'26년 예산		
		예산현액	집행액	집행률
43	(도특) 풍납토성 복원 지방채 이자상환	859	-	0.0%
박물관과 합계		25,795	1,791	6.9%
1	박물관·미술관 활성화 지원	476	12	2.5%
2	서울문화유산센터 건립	1,237	1,237	100.0%
3	삼청각 관리위탁	78	-	0.0%
4	특수학교(급) 학생 박물관·미술관 무료관람 지원	389	-	0.0%
5	서울아트전시(舊아트서울 활성화 사업)	1,987	61	3.1%
6	서울문화유산센터 운영	4,473	473	10.6%
7	(가칭) 보이는 수장고 개관대비 기반조성	19	-	0.0%
8	시각예술 분야 전시 지원	630	-	0.0%
9	서울아트워크 운영	283	-	0.0%
10	기본경비	46	8	17.4%
11	시립 박물관·미술관 소장품 구입 기금	1,000	-	0.0%
12	장애청소년 미술교육 지원	400	-	0.0%
13	장애인 대상 찾아가는 문화예술학교	456	-	0.0%
14	(군특) 평창동미술문화복합공간 건립 지방채 원금상환	14,000	-	0.0%
15	(군특) 평창동미술문화복합공간 건립 지방채 이자상환	321	-	0.0%
문화시설과 합계		82,812	7,380	8.9%
1	(도특) 제2세종문화회관 건립	21,008	-	0.0%
2	(군특) 권역별 시립도서관 조성·운영	6,275	1,483	22.1%
3	권역별 시립도서관 조성·운영	47,446	285	0.6%
4	구로아트밸리 예술극장 리모델링(전환사업)	1,000	1,000	100%
5	금천 금나래아트홀 리모델링(전환사업)	2,419	2,419	100%
6	강동아트센터 리모델링	1,500	-	0.0%

연번	사업명	'26년 예산		
		예산현액	집행액	집행률
7	용산아트홀 리모델링(전환사업)	2,000	2,000	100%
8	구로구 고척1동청사 생활SOC복합화사업(생활문화센터 조성)	200	-	0.0%
9	신길12구역 사회복지복합시설 건립(생활문화센터 조성)	135	135	100%
10	응암 제2동 복합문화센터 건립(생활문화센터 조성)	585	-	0.0%
11	공공기여 부지 문화시설 건립	152	-	0.0%
12	(균특) 연극창작 지원시설 건립	48	47	97.9%
13	기본경비	44	11	25%
서울도서관 합계		39,760	1,127	28.3%
1	공공도서관 운영 지원	7,089	-	0.0%
2	장애인도서관 육성 지원	610	-	0.0%
3	작은도서관 육성 지원	787	-	0.0%
4	교육청도서관 운영비 지원	837	-	0.0%
5	도서관 직원 역량강화 교육프로그램 운영	35	-	0.0%
6	도서관 위원회 및 협의체 운영	15	-	0.0%
7	지식정보취약계층 도서관 서비스 개선	92	-	0.0%
8	서울시 공공도서관 서비스 성과조사	72	-	0.0%
9	개봉초 학교복합화 정부지원금(BTL)(전환)	47	-	0.0%
10	신도림고 학교복합화 정부지원금(BTL)(전환)	107	-	0.0%
11	서울도서관 공간 재배치	674	-	0.0%
12	서울도서관 도서확충	414	-	0.0%
13	정보자료 관리 및 자료실 운영관리	116	41	34.8%
14	전자자료 및 연속간행물 운영관리	524	229	43.8%
15	서울시 발간자료 원문DB 구축	39	-	0.0%
16	서울도서관 독서문화 프로그램 운영	69	8	11.9%

연번	사업명	'26년 예산		
		예산현액	집행액	집행률
17	서울도서관 정보시스템 및 운영자원 유지관리	720	520	72.3%
18	서울도서관 자원봉사자 운영관리	10	1	7.6%
19	서울시 공공도서관 및 독서문화 홍보	180	7	3.8%
20	책방 활성화	276	1	0.3%
21	서울책보고 운영	1,069	85	8.0%
22	서울아트책보고 운영	1,689	197	11.7%
23	엄마 북돋움 사업	2,185	3	0.1%
24	서울아외도서관 조성운영	7,255	1	0.0%
25	서울아외도서관 자치구 확산 지원	650	-	0.0%
26	강서구문화체육전기복합에너지충전타운 도서관 건립 지원(전환사업)	1,444	-	0.0%
27	태릉어울림센터 공공도서관 건립 지원 (전환사업)	112	-	0.0%
28	풍납동 공공도서관 건립(리모델링) 지원(전환사업)	120	-	0.0%
29	장위문화공원도서관 리모델링 지원(전환사업)	100	-	0.0%
30	상계도서관 리모델링 지원(전환사업)	1,000	-	0.0%
31	작은도서관 조성 지원(전환사업)	133	-	0.0%
32	기본경비	128	34	26.4%
33	국고보조금 이자 반환	1	1	100.0%
34	(군특)공공도서관 개관시간 연장	11,160	-	0.0%
한성백제박물관 합계		13,630	1,497	11.0%
1	보존과학실 운영	115	-	0.0%
2	유물등록관리	55	-	0.0%
3	기증자료정리 및 목록발간	18	-	0.0%
4	기증자료 특별전시회 운영	50	-	0.0%
5	유물수집	20	-	1.5%

연번	사업명	'26년 예산		
		예산현액	집행액	집행률
6	백제왕도유적 발굴조사	927	60	6.5%
7	백제학연구 학술회의 운영 및 학술기반 마련	134	-	0.0%
8	상설전시실 유지운영	144	-	0.1%
9	상설전시실 개편	5,539	-	0.0%
10	백제문화 특별전	417	-	0.0%
11	선사 · 고대 기획전	174	-	0.0%
12	박물관 홍보 및 문화행사 운영	182	-	0.2%
13	박물관 교육운영	272	19	7.1%
14	서울백제어린이박물관(구 몽촌역사관) 운영	265	27	10.0%
15	박물관 유지 운영	3,625	1,370	37.8%
16	몽촌토성 위탁관리	1,418	-	0.0%
17	박물관 정보자료실 운영	17	-	0.0%
18	자원봉사자 등 운영	47	-	0.8%
19	기본경비	215	20	9.4%
서울역사편찬원 합계		1,729	88	5.1%
1	시사편찬	411	3	1.0%
2	서울 역사의 대중화	211	-	0.0%
3	시민을 위한 서울 역사교육	409	-	0.0%
4	역사도시 서울을 위한 기초연구	365	4	1.1%
5	서울역사자료실 운영	79	-	0.0%
6	서울역사편찬원 홈페이지 운영	78	76	97.4%
7	서울역사편찬원 청사 유지 운영	90	-	0.0%
8	기본경비	86	5	5.2%
서울공예박물관 합계		9,011	1,739	19.3%

연번	사업명	'26년 예산		
		예산현액	집행액	집행률
1	박물관운영 및 시설관리	4,267	1,459	34.2%
2	문화상품점 운영	251	19	7.4%
3	디지털 전시 콘텐츠 제작	26	-	0.0%
4	상설전시실 유지운영	178	55	30.8%
5	현대공예 기획전	598	1	0.1%
6	시민소통 공예프로젝트	40	1	1.5%
7	서울공예박물관 어린이박물관 운영	468	26	5.5%
8	박물관 교육프로그램 운영	159	20	12.9%
9	박물관 홍보 및 마케팅	35	10	29.4%
10	공예부업프로그램 운영	90	-	0.0%
11	박물관 국제교류 및 대외협력	198	-	0.0%
12	유물보존관리	302	56	18.5%
13	공예자료 조사·연구	110	7	5.9%
14	박물관 자료수집	87	-	0.0%
15	소장유물 과학적 보존복원	309	-	0.0%
16	공예아카이브실 운영	104	-	0.0%
17	공예도서실 운영	43	8	18.0%
18	근현대 소장자료 컬렉션 해제	16	-	0.0%
19	전시해설사 운영	27	-	0.0%
20	공예 협력 전시·프로젝트	219	6	2.7%
21	서울특별시 유리지공예상 운영	127	-	0.0%
22	기증유물 특별전	515	-	0.0%
23	기본경비	827	55	6.7%
24	국고보조금 이자 반환	17	16	95.5%

V . 2025 행정사무감사 처리결과

(문화체육관광위원회)

□ 총 괄

- 수감결과 처리요구사항 등 총 23건
- 조치내역

구	분	계	완 료	추진 중	검토 중	미반영
계	계	23	13	8	2	
	시정 · 처리요구사항	13	6	6	1	
	건의 사항	4	1	2	1	
	기타(자료제출 등)	6	6			

시정·처리 요구사항

시정 및 처리 요구사항	조치결과 및 향후추진계획
<p>○ 서울 뮤직페스티벌 당시 우천으로 인해 초반 공연 시작에 어려움이 있었음. 예측하지 못한 상황에 대비한 시뮬레이션을 통해 대비가 필요함 (문화예술과)</p>	<p><input type="checkbox"/> 추진상황 : 완료</p> <p><input type="checkbox"/> 추진내용</p> <ul style="list-style-type: none"> ○ 서울뮤직페스티벌은 야외 대형 행사로 우천 등 기상 변수에 대비하여 사전 기상 모니터링 시행 및 단계별 대응 시나리오를 수립 운영하고 있음 <p><input type="checkbox"/> 향후계획</p> <ul style="list-style-type: none"> ○ 향후에도 우천 등 유사 상황 발생 시 현장 대응이 차질 없이 이루어지도록 만전을 기하겠음
<p>○ 한성백제박물관 내 정보 자료실 20~24년 연체반납률이 37%에 달함. 대책 마련해 주시기 바람 (한성백제박물관)</p>	<p><input type="checkbox"/> 추진상황 : 완료</p> <p><input type="checkbox"/> 추진내용</p> <ul style="list-style-type: none"> ○ 한성백제박물관 자료실 운영 규정 개정(2025년 5월 1일) <ul style="list-style-type: none"> - 업무 등의 목적으로 대출한 자료는 추가 7일 연장함 - 반납독촉통지 조항을 신설함 - 연체 조항을 신설함 ○ 한성백제박물관 자료실 운영 규정 이행(2025년 5~12월) <ul style="list-style-type: none"> - 자료의 대출기한이 경과한 자에 대하여는 반납독촉 통지를 이메일, 휴대폰, 전화, 우편 등을 통해 발송함 - 대출한 자료의 반납기한을 초과한 경우는 각 권당 반납일로부터 연체 일수만큼 대출을 일시 정지함 ○ 무인도서반납기 설치 운영 (2025.12월) <ul style="list-style-type: none"> - 정보자료실 운영 시간 외에도 도서 반납이 가능하도록 무인도서반납기 설치 및 운영 ○ 추진 결과(2025년 1~12월) <ul style="list-style-type: none"> - 대출 도서 중 연체 후 미반납 사례 없음 - 연체 일수에 비례하여 대출을 정지하고 있음 <p><input type="checkbox"/> 향후계획</p> <ul style="list-style-type: none"> ○ 도서 미반납 및 연체가 발생하지 않도록 철저히 관리 <ul style="list-style-type: none"> - 연체 전 반납 기한 알림 서비스 시행

시정 및 처리 요구사항	조치결과 및 향후추진계획																					
<p>○ 서울 6개 권역도서관 발표 후 6년이 지났음에도 착공에 들어간 곳은 서북권 서대문 시립도서관 1곳뿐임. 시민의 눈높이에 맞게 현실적인 방안을 마련하여 서울도서관 건립사업 추진을 원활하게 진행해주시기 바람 (문화시설과)</p>	<p>□ 추진상황 : 추진 중</p> <p>□ 추진내용</p> <p>○ '19년 권역별 시립도서관(6개소) 건립계획 발표 이후, 대규모 재정투입에 따라 시기 조정하여 순차적으로 조성 중이며,</p> <table border="1" data-bbox="638 571 1348 974"> <caption>[6개 도서관 추진현황 및 향후일정]</caption> <thead> <tr> <th>도서관명</th> <th>추진현황</th> <th>향후 일정</th> </tr> </thead> <tbody> <tr> <td>서대문</td> <td>공사('24.8~)</td> <td>▸ '27.5. 준공 ▸ '27.9. 개관</td> </tr> <tr> <td>관악</td> <td>착공준비</td> <td>▸ '26.4. 착공 ▸ '29.7. 준공</td> </tr> <tr> <td>동대문</td> <td>실시설계</td> <td>▸ '26.11.착공 ▸ '30.9. 준공</td> </tr> <tr> <td>강서</td> <td>설계공모 중</td> <td>▸ '27.12.착공 ▸ '31.5. 준공</td> </tr> <tr> <td>송파</td> <td>사전절차</td> <td>▸ '28.10.착공 ▸ '32.2. 준공</td> </tr> <tr> <td>도봉</td> <td>사전절차</td> <td>▸ '29.10.착공 ▸ '33.1. 준공</td> </tr> </tbody> </table> <p>○ 그간 사전절차 이행 및 지역 수요를 반영한 복합시설로 계획 변경 등의 사유로 지연됨</p> <p>□ 향후계획</p> <p>○ 철저한 사전절차 이행 및 공정관리를 통해 사업추진에 만전을 기하겠음</p>	도서관명	추진현황	향후 일정	서대문	공사('24.8~)	▸ '27.5. 준공 ▸ '27.9. 개관	관악	착공준비	▸ '26.4. 착공 ▸ '29.7. 준공	동대문	실시설계	▸ '26.11.착공 ▸ '30.9. 준공	강서	설계공모 중	▸ '27.12.착공 ▸ '31.5. 준공	송파	사전절차	▸ '28.10.착공 ▸ '32.2. 준공	도봉	사전절차	▸ '29.10.착공 ▸ '33.1. 준공
도서관명	추진현황	향후 일정																				
서대문	공사('24.8~)	▸ '27.5. 준공 ▸ '27.9. 개관																				
관악	착공준비	▸ '26.4. 착공 ▸ '29.7. 준공																				
동대문	실시설계	▸ '26.11.착공 ▸ '30.9. 준공																				
강서	설계공모 중	▸ '27.12.착공 ▸ '31.5. 준공																				
송파	사전절차	▸ '28.10.착공 ▸ '32.2. 준공																				
도봉	사전절차	▸ '29.10.착공 ▸ '33.1. 준공																				

시정 및 처리 요구사항	조치결과 및 향후추진계획
<p>○ 서서울미술관 건립 공사에서 부실시공, 하자 발생 등이 드러났음. 감사위원회에 문체위 차원에서 정식으로 원인규명 요청하겠지만 문화본부에도 상당한 책임이 있다고 생각함. 명확한 책임규명이 필요하며, 향후 진행되는 권역별 시립도서관 등 문화시설 건립 시 동일 문제가 반복되지 않도록, 문화본부가 도기본과 함께 참여하여 주체적으로 관리 감독할 수 있는 시스템 마련 필요 (박물관과, 문화시설과)</p>	<p><input type="checkbox"/> 추진상황 : 추진 중</p> <p><input type="checkbox"/> 추진내용</p> <ul style="list-style-type: none"> ○ (서서울미술관) 전문가 자문·합동점검(감사부서 입회) 및 시설 보완 후 개관 준비 중 <ul style="list-style-type: none"> - 전문가 자문 및 개선방안 마련 : '25.9.~11. - 감사담당관 입회 합동점검 실시 : '25.11.~12. - 벽체 교체, 방수결로방지 공사 등 시설 보완 : '25.9.~'26.1. ○ 한편 '18년 6월부터 건설공사 예비준공검사 단계에서 사업부서가 입회하여 시공상태 및 하자사항을 점검하고, 그 결과를 반영하는 방식으로 관리하고 있음 <p><input type="checkbox"/> 향후계획</p> <p><서서울미술관 ></p> <ul style="list-style-type: none"> ○ 시설점검 및 시운전 : ~'26. 3. ○ 서서울미술관 개관 : '26. 3.(예정) <p><시립도서관 등 문화시설 건립></p> <ul style="list-style-type: none"> ○ 설계단계부터 도시기반시설본부와 공정·품질·안전관리 등을 철저히 하여 부실시공 및 하자 발생을 사전에 예방하겠음
<p>○ 서서울미술관 현장 상황이 심각했음. 책임을 명확히 규명하고 단호히 대처하여 선례가 되지 않도록 해야 함. 위원회 차원에서 감사청구 (박물관과)</p>	<p><input type="checkbox"/> 추진상황 : 추진 중</p> <p><input type="checkbox"/> 추진내용</p> <ul style="list-style-type: none"> ○ 전문가 자문·합동점검(감사부서 입회) 및 시설 보완 후 개관 준비 중 <ul style="list-style-type: none"> - 전문가 자문 및 개선방안 마련 : '25.9.~11. - 감사담당관 입회 합동점검 실시 : '25.11.~12. - 벽체 교체, 방수결로방지 공사 등 시설 보완 : '25.9.~'26.1. <p><input type="checkbox"/> 향후계획</p> <ul style="list-style-type: none"> ○ 시설점검 및 시운전 : ~'26. 3. ○ 서서울미술관 개관 : '26. 3.(예정)

시정 및 처리 요구사항	조치결과 및 향후추진계획																																										
<p>○ 국가유산위원회 건축분과 위원회 보류·부결률이 30% 수준임. 단순히 심의 위원들에게 안전을 제출하는 데 그치지 말고, 사전에 안전에 대해 충분히 설명하는 노력이 필요함 (문화유산보존과)</p>	<p><input type="checkbox"/> 추진상황 : 완료</p> <p><input type="checkbox"/> 추진내용</p> <ul style="list-style-type: none"> ○ '25년 국가유산위원회 건축분과 심의건수 : 62건 <ul style="list-style-type: none"> - 가결 40건, 부결 11건, 보류 6건, 보고 5건 <table border="1" data-bbox="639 562 1437 801"> <thead> <tr> <th>구분 결과</th> <th>계</th> <th>지정·해제</th> <th>보수정비</th> <th>설계승인</th> <th>현상변경</th> <th>기타</th> </tr> </thead> <tbody> <tr> <td>가결</td> <td>40</td> <td>4</td> <td>11</td> <td>12</td> <td>8</td> <td>5</td> </tr> <tr> <td>부결</td> <td>11</td> <td>2</td> <td>6</td> <td>-</td> <td>3</td> <td>-</td> </tr> <tr> <td>보류</td> <td>6</td> <td>1</td> <td>-</td> <td>2</td> <td>3</td> <td>-</td> </tr> <tr> <td>보고(접수)</td> <td>5</td> <td>-</td> <td>3</td> <td>1</td> <td>1</td> <td>-</td> </tr> <tr> <td>합계</td> <td>62</td> <td>7</td> <td>20</td> <td>15</td> <td>15</td> <td>5</td> </tr> </tbody> </table> <p><input type="checkbox"/> 향후계획</p> <ul style="list-style-type: none"> ○ 부결(보류) 감소를 위해 국가유산위원회 안전 신청시 신청인에게 기존 사례등을 검토할 수 있도록 사전에 충분히 안내하고, 위원회 회의시 위원들의 검토가 용이하도록 현장사진, 도면 등 심의자료 작성에 노력을 기울이겠음 	구분 결과	계	지정·해제	보수정비	설계승인	현상변경	기타	가결	40	4	11	12	8	5	부결	11	2	6	-	3	-	보류	6	1	-	2	3	-	보고(접수)	5	-	3	1	1	-	합계	62	7	20	15	15	5
구분 결과	계	지정·해제	보수정비	설계승인	현상변경	기타																																					
가결	40	4	11	12	8	5																																					
부결	11	2	6	-	3	-																																					
보류	6	1	-	2	3	-																																					
보고(접수)	5	-	3	1	1	-																																					
합계	62	7	20	15	15	5																																					
<p>○ 문화본부에서 사업을 계획하고 실행은 재단에서 하는 경우가 있음. 시민의 시선에서는 기획-실행 간 책임 소재가 불명확하게 보임. 문화본부에서 하는 사업은 실행까지 문화본부에서 하거나, 처음부터 재단에서 계획과 실행을 해야함 (문화예술과)</p>	<p><input type="checkbox"/> 추진상황 : 추진 중</p> <p><input type="checkbox"/> 추진내용</p> <ul style="list-style-type: none"> ○ 위탁사업별 '26년 운영계획 협의 진행 : '25.12. ~ '26.1. <p><input type="checkbox"/> 향후계획</p> <ul style="list-style-type: none"> ○ 문화본부, 서울문화재단간 사무 재구조화 검토 : '26.2. ~ 6. 																																										

시정 및 처리 요구사항	조치결과 및 향후추진계획
<p>○ 청년문화패스 불용률이 높은 것으로 보임. 지원금으로 편성된 예산이 20~23세 전체 청년인구의 일부만 지원가능한 금액임에도 불용률이 높은 것은 홍보 등 실행계획 측면에 하자가 있기 때문이라고 생각함. 검토 필요 (문화정책과)</p>	<p><input type="checkbox"/> 추진상황 : 완료</p> <p><input type="checkbox"/> 추진내용</p> <ul style="list-style-type: none"> ○ 서울청년문화패스 사용 독려를 위해 청년이 쉽게 접근할 수 있는 매체(SNS-인스타그램, 알림톡 등)를 활용, 바우처 사용 및 작품 관련 정보 제공 ○ 또한, 이용자 대상 온·오프라인 이벤트 및 서포터즈 등을 운영하여 바우처 사용 촉진 추진 ○ '26년은 참여자를 상시모집하고, 사용기한을 연장하여 참여자가 손쉽게 사용할 수 있도록 하는 한편, 청년 참여율이 높은 플랫폼 등에 지속적인 홍보로 사용 독려 추진 <p><input type="checkbox"/> 향후계획</p> <ul style="list-style-type: none"> ○ '26년 서울청년문화패스 참여자 모집 : '25. 12. ~ 예산소진시까지 ○ 참여자 맞춤형 홍보·이벤트 및 인플루언서 등 활용한 작품추천 콘텐츠 등을 제작하여 이용 촉진 추진 : 연중
<p>○ 제2세종문화회관은 올해 4월 중앙투자심사에서 조건부로 통과가 됨. 투자심사 결과를 이행해야만 예산 편성이 가능함에도 불구하고, 이행 없이 내년도 예산에 편성이 된 것으로 보임. 검토 필요 (문화시설과)</p>	<p><input type="checkbox"/> 추진상황 : 완료</p> <p><input type="checkbox"/> 추진내용</p> <ul style="list-style-type: none"> ○ 「지방재정 투자심사 및 타당성조사 운영기준」에 따르면 투자사업의 경우 투자심사 조건부 통과인 경우에도 이후 예산 편성 가능함 - '26년 설계용역 예산 210억원 편성 <div style="border: 1px dotted black; padding: 5px; margin: 10px 0;"> <p>[지방재정 투자심사 및 타당성조사 운영기준]</p> <ul style="list-style-type: none"> ○ 지자체는 투자심사 결과가 재검토 또는 부적정인 경우에는 예산을 편성할 수 없음(지방재정법 제37조제5항) - 건설공사 등이 포함된 투자사업의 경우 투자심사 통과(적정 또는 조건부) 이후 설계 용역 예산 편성 가능 </div> <p><input type="checkbox"/> 향후계획</p> <ul style="list-style-type: none"> ○ 사업추진 단계에서 투자심사 조건부 이행 추진 * 조건 : 시설 운영에 따른 지방비 부담을 최소화 할 수 있도록 시설, 인력 등 효율적 방안 마련 ○ 추진일정 : 기본 및 실시설계('25.12.~'27.2.), 공사('27.2.~'29.12.)

시정 및 처리 요구사항	조치결과 및 향후추진계획
<p>○ 주택실과 유기적으로 협업하고 국가유산청 등과 논의하여 풍납토성 주민분들이 이주할 수 있는 실질적인 대책 마련이 필요 (문화유산활용과)</p>	<p><input type="checkbox"/> 추진상황 : 추진 중</p> <p><input type="checkbox"/> 추진내용</p> <ul style="list-style-type: none"> ○ 토지보상법 제78조에 따라 현재 이주정착금을 지급하고 있음 ○ 주택실과 협업하여 II 권역 주민 대상 소득·자격요건 완화를 통한 장기 전세주택 공급을 추진하고 있으며, 이를 위해 풍납동 모아타운 양각 완화를 위해 국가유산청과 협의 중임 <p><input type="checkbox"/> 향후계획</p> <ul style="list-style-type: none"> ○ 주택실 및 국가유산청 협업을 통해 주민들이 만족하는 이주대책을 추진하도록 하겠음
<p>○ 서울 관내 무형유산 57개 중 21개 종목이 보유자가 없음. 고령화 현상이 심각한 상황에서 보유자도 없으면 전통문화가 단절될 가능성이 있음. 정책적 지원이 필요함 (문화유산보존과)</p>	<p><input type="checkbox"/> 추진상황 : 추진 중</p> <p><input type="checkbox"/> 추진내용</p> <ul style="list-style-type: none"> ○ '25년 보유자가 없는 종목을 대상으로 보유자 공모 후, '26년 보유자 인정 조사 실시 중 ○ 추가로 보유자를 보좌하는 전승교육사 인정 조사 추진 중 ○ 젊은 이수자를 양성하기 위해 '26년 「무형유산 이수자 및 공동체종목 지원사업」 예산(100백만원)을 반영 ○ 장기적으로 젊은 전승자를 양성 배출하여, 보유자 고령화에 대비하고 세대교체를 통해 무형유산 전승기반을 강화하겠음 <p><input type="checkbox"/> 향후계획</p> <ul style="list-style-type: none"> ○ '26년 내 신규 보유자 4명, 전승교육사 6명 인정 추진 ○ '26년 보유자, 보유단체 공모 지속 (하반기) ○ 무형유산 이수자 전승활성화 지원사업 실시

시정 및 처리 요구사항	조치결과 및 향후추진계획
<p>○ 2023년 송파구에 풍납동 3권역 주택 모델 개발 용역을 위해 보조금을 교부하였는데, 2024년 12월에 용역이 체결됨. 서울시에서 충분히 관리 감독하지 않아서 1년 이상 지연됐으며, 용역 내용도 부실함. 문화본부에서 종합적으로 다시 검토하고 챙겨주시기 바람 (문화유산활용과)</p>	<p><input type="checkbox"/> 추진상황 : 완료</p> <p><input type="checkbox"/> 추진내용</p> <ul style="list-style-type: none"> ○ 서울시는 2023년 4월 송파구에 보조금 교부 후 사업 추진을 요구하였으나, 2023년 9월 노후주택 정비지원 사업 자문 결과 법적 전제조건(풍납동 3권역 건축규제 및 사적지정 해제 등)이 해결되지 않은 상태에서 용역 추진 시 예산낭비 우려가 제기되었기에, 추진방향 재검토로 인하여 사업이 지연되었음 ○ 내용 보완을 위하여 현재의 건축규제 상태와 비규제 상태에서의 사업성 비교 분석을 추가하고 2025년 12월 용역을 준공하였음 <p><input type="checkbox"/> 향후계획</p> <ul style="list-style-type: none"> ○ 국가유산청에 제도개선을 지속적으로 건의하고, 필요시 주민설명회를 추가로 개최하겠음 ○ 앞으로도 사업이 원활히 추진될 수 있도록 더욱 세심히 관리 감독하겠음
<p>○ 타 시도는 대변인실이나 홍보기획관실에서 신문 등록 업무를 통합 운영 중인데, 서울시는 문화본부와 홍보기획관에서 신문 관련 업무를 양 부서에서 나눠하고 있음. 이로 인해 시민 불편과 혼란 심화되는 것으로 보이니, 부서 간 업무 조정 필요함 (문화예술과)</p>	<p><input type="checkbox"/> 추진상황 : 검토 중</p> <p><input type="checkbox"/> 추진내용</p> <ul style="list-style-type: none"> ○ 현재 신문등록업무는 홍보기획관 산하 민원담당관에서 시민편의를 위해 신문 뿐만 아니라 일반교통안전진단 기관 등 주요 시도지사 등록업무 30종에 대한 업무를 전담하고 있음 ○ 민원 등 일반관리업무는 관할 실국에서 처리가 용이한바 신문 관련 관리업무는 문화본부에서 담당하고 있음 ○ 시민들이 한곳에서 접수 및 등록, 결과를 받아볼 수 있도록 편의를 위해 등록업무를 통합 운영 중이나 오히려 시민 불편이 심화된다면 부서간 업무 조정에 대한 논의가 필요함 <p><input type="checkbox"/> 향후계획</p> <ul style="list-style-type: none"> ○ 담당 부서간 지속적인 협의를 통해 업무 조정 장기적 검토

건의 사항

건의 사항	조치 결과
<p>○ 서울야외도서관 사업을 서울시 전체 자치구로 형평성 있게 확대될 필요가 있음 (서울도서관)</p>	<p><input type="checkbox"/> 추진상황 : 완료</p> <p><input type="checkbox"/> 추진내용</p> <ul style="list-style-type: none"> ○ '24년부터 자치구를 공모하여 야외도서관 조성·운영비 지원 - '24년 5개, '25년 14개 자치구 야외도서관 운영 지원 ○ '26년에도 자치구 공모를 통해 야외도서관 공간조성·도서구입·프로그램 운영을 위한 사업비(650백만원) 지원 예정 <p><input type="checkbox"/> 향후계획</p> <ul style="list-style-type: none"> ○ '26년 사업 참여 자치구 공모 및 지원 : '26. 1. ~ 11.
<p>○ 동대문 시립도서관이 상반기 착공될 수 있도록 조기 착공을 노력해 주시기 바라며, 수시로 보고해 주시기 바람 (문화시설과)</p>	<p><input type="checkbox"/> 추진상황 : 추진 중</p> <p><input type="checkbox"/> 추진내용</p> <ul style="list-style-type: none"> ○ 당초 단일 도서관에서 문화·평생교육·돌봄 기능 등을 연계한 복합시설로 변경함에 따라 설계변경 기간 포함 '26년 상반기까지 설계용역 완료 - (추가시설) 50+캠퍼스, 서울시민대학, 서울형키즈카페 ○ 본 공사가 난이도가 높은 대형공사로 도시기반시설본부에서 실시설계 기술제안 입찰을 통한 시공사 선정 예정으로 '26년 하반기 착공목표로 추진 * 실시설계 기술제안 입찰 : 기술적 난이도가 높은 공사에 적용되는 방식으로 기술제안서 제출평가 절차가 추가되어 통상 입찰보다 소요기간 증가 <p><input type="checkbox"/> 향후계획</p> <ul style="list-style-type: none"> ○ '26. 6. : 설계용역 완료 ○ '26. 11. : 시공사 선정 후 착공 ※ 준공 : '30.9. / 개관 : '31.2.

건의사항	조치결과
<p>○ 문화비축기지에 공연 기능 도입이 이루어질 수 있도록 관련 부서 협의하여 진행해 주시기 바람 (문화정책과)</p>	<p><input type="checkbox"/> 추진상황 : 추진 중</p> <p><input type="checkbox"/> 추진내용</p> <ul style="list-style-type: none"> ○ 미래공간기획관(도시활력담당관)에서는 문화비축기지가 서북권 문화거점 역할 수행을 위해 '26년 문화비축기지 활성화 사업을 추진 중 - 미래공간기획관과 문화공연 연계 행사 개최 방안 등 지속적으로 협의하여 진행 예정 <p><input type="checkbox"/> 향후계획</p> <ul style="list-style-type: none"> ○ 미래공간기획관의 문화비축기지 운영협의체 구성('26.1월 예정) 및 운영에 따른 관련 참여 및 지속적인 협의 진행('26.2~12.)
<p>○ 보신각 타종행사 시 소관 상임위 위원들도 초청이 필요함 (문화유산보존과)</p>	<p><input type="checkbox"/> 추진상황 : 검토 중</p> <p><input type="checkbox"/> 추진내용 및 향후계획</p> <ul style="list-style-type: none"> ○ 현재 타종인사는 시장, 시의장, 종로구청장 등을 고정인사로 운영 중으로 시의회는 시의장이 대표하고 있어 추가적인 타종인사 선정은 어렵다고 판단됨 ○ 다만, 주요 타종행사 외 타종시 초청 검토하겠음

기 타 사 항

자료제출 등 기타사항	조 치 결 과
○ 풍납토성 이주대책 관련 추진경과 및 추진현황 (문화유산활용과)	<input type="checkbox"/> 추진상황 : 완료 <input type="checkbox"/> 추진내용 및 향후 추진계획 ○ 자료 제출 완료 ('25. 11. 14.)
○ 3권역 주택모델개발 용역 예산편성 및 추진경과, 결과 요약 (문화유산활용과)	<input type="checkbox"/> 추진상황 : 완료 <input type="checkbox"/> 추진내용 및 향후 추진계획 ○ 자료 제출 완료 ('25. 11. 14.)
○ 국가유산위원회 심의 (9.25.) 자료 중 10. 27. 범남기념관 건립 자료 (문화유산보존과)	<input type="checkbox"/> 추진상황 : 완료 <input type="checkbox"/> 추진내용 및 향후 추진계획 ○ 자료 제출 완료 ('26. 11. 14.)
○ 돈의문박물관마을 관련 계획서 및 방침서 등 (문화정책과)	<input type="checkbox"/> 추진상황 : 완료 <input type="checkbox"/> 추진내용 및 향후 추진계획 ○ 자료 제출 완료 ('25. 11. 14.)
○ 윈터페스타 '특색 있는 조형물' 관련 예산현황 - 세부 7개 축제 사업 계획 포함 예산 전체 (문화정책과)	<input type="checkbox"/> 추진상황 : 완료 <input type="checkbox"/> 추진내용 및 향후 추진계획 ○ 자료 제출 완료 ('25. 11. 20.)
○ 국가유산위원회 봉은사 관음전 건립 심의 관련 속기록 - 심의내용 관련 판단 기준 (문화유산보존과)	<input type="checkbox"/> 추진상황 : 완료 <input type="checkbox"/> 추진내용 및 향후 추진계획 ○ 자료 제출 완료 ('26. 11. 20.)