

제 333 회 정례회
보건복지위원회

2025 주요 업무보고

2025. 11. 11.

시립서울장애인종합복지관

2025년 주요 업무보고 개요

□ 예산현황 ('25.9월 말 기준)

(단위 : 천원)

구분	2025년	%	2024년	%	증감액	%
계	9,599,361	100	8,858,755	100	740,606	8.4
보조금	7,068,729	73.7	6,431,704	72.6	637,025	9.9
후원금	231,650	2.4	315,432	3.5	-83,782	-26.6
사업수입	1,406,156	14.7	1,416,307	16.0	-10,151	-0.7
전입금	40,000	0.4	40,000	0.5	0	0.0
잡수입	20,500	0.2	20,446	0.2	54	0.3
이월금	832,326	8.6	634,866	7.2	197,460	31.1

□ 이용인원 : 등록인원 1,746명 (1일 실이용인원 1,357명)

□ 주요 사업

사업영역	세부 사업내용
개인별 지원계획 수립	종합진단 및 상담, 발달장애인 사람중심계획(PCP) 컨설팅, 개인예산제 등
중재(치료)와 컨설팅	물리·작업·언어·음악치료, 심리운동, 수중재활운동, 건강증진 프로그램 등
낮활동 및 행동지원	발달장애인 낮활동 지원 및 최중증 발달장애인 통합돌봄서비스, 문화예술 프로그램 등
직업지원	생애주기별 직업적응훈련, 적극적 지원고용, 직업평가 등
가족(지원자) 지원	부모교육, 평생설계 등 가족 역량강화 지원, 가족단위 여행 및 휴가 지원
사례관리 및 권익옹호	재가장애인 사례관리 및 독립적·일상적 권익옹호, 권익옹호 기관협력
지역사회중심지원	일상생활 지원, 주민 조직화, 통합환경 조성, 후원 및 자원봉사 등
기획홍보 및 운영지원	사업계획 및 평가체계 운영, 지역사회 홍보, 인사 및 시설관리 등

I. 일반 현황

1 시설 현황

- 시설명 : 시립서울장애인종합복지관(시설장 : 최미영)
- 소재지 : 서울특별시 강동구 고덕로 201
- 시설신고일 : 1982.12.17.(신고번호 서울강동-장애인-19821217-003호)
- 운영법인 : 재단법인 푸르메(www.purme.org)
 - ※ 법인 설립일자 : 2005.3.9.(허가관청 : 보건복지부)
- 위탁기간 : 2023.2.28. ~ 2028.2.27.
(최초위탁일: 1982.11.30.)(현 법인 최초위탁일 : 2018.2.28.)
- 시설규모 : 대지면적 14,455.92㎡, 건물연면적 8,730.08㎡
- 시설장 인적사항 및 주요경력

소속	직책	성명	주요경력
시립서울장애인 종합복지관	관장	최미영 (만 55세)	 <ul style="list-style-type: none"> - 前 원광장애인종합복지관 사무국장 - 前 서울장애인종합복지관 사무국장 - 現 RI KOREA 사회서비스분과 부위원장 - 現 서울시립북부병원 운영위원

- 복지관 전경사진 및 위치도



□ 수탁현황

- 운영법인 : 재단법인 푸르메
- 수탁기간 : 2023.2.28. ~ 2028.2.27.
- 수탁내용
 - 장애인 상담·사례관리, 기능강화지원, 장애인가족지원, 역량강화 및 권익옹호 지원
 - 직업지원, 지역네트워크 사업, 평생교육지원, 서비스 지원
 - 장애인복지증진에 관한 연구 및 홍보, 고객만족 윤리경영의 책임
 - 그 외 장애인복지 증진과 관련된 사업 및 서울시 시책사업
- 사업대상 : 지역 내 등록장애인 및 그 가족, 지역사회주민 등

2

예산현황 ('25.9월 말)

□ 예산현황

(단위 : 천원)

구 분	2025년	%	2024년	%	증감액	%
계	9,599,361	100	8,858,755	100	740,606	8.4
보 조 금	7,068,729	73.7	6,431,704	72.6	637,025	9.9
후 원 금	231,650	2.4	315,432	3.5	-83,782	-26.6
사 업 수 입	1,406,156	14.7	1,416,307	16.0	-10,151	-0.7
전 입 금	40,000	0.4	40,000	0.5	0	0.0
잡 수 입	20,500	0.2	20,446	0.2	54	0.3
이 월 금	832,326	8.6	634,866	7.2	197,460	31.1

□ 예산집행 현황 : 집행률 69.15%

(단위 : 천원)

관		예산액	지출액	비율(%)
합	계	9,599,361	6,638,476	69.16
사	무 비	5,974,651	4,242,391	71.00
재	산 조 성 비	1,064,590	782,232	73.48
사	업 비	2,284,884	1,338,772	58.59
예	비 비	0	0	0.00
보	조 금 반 환 금	275,236	275,081	99.94

□ 후원금 수입현황

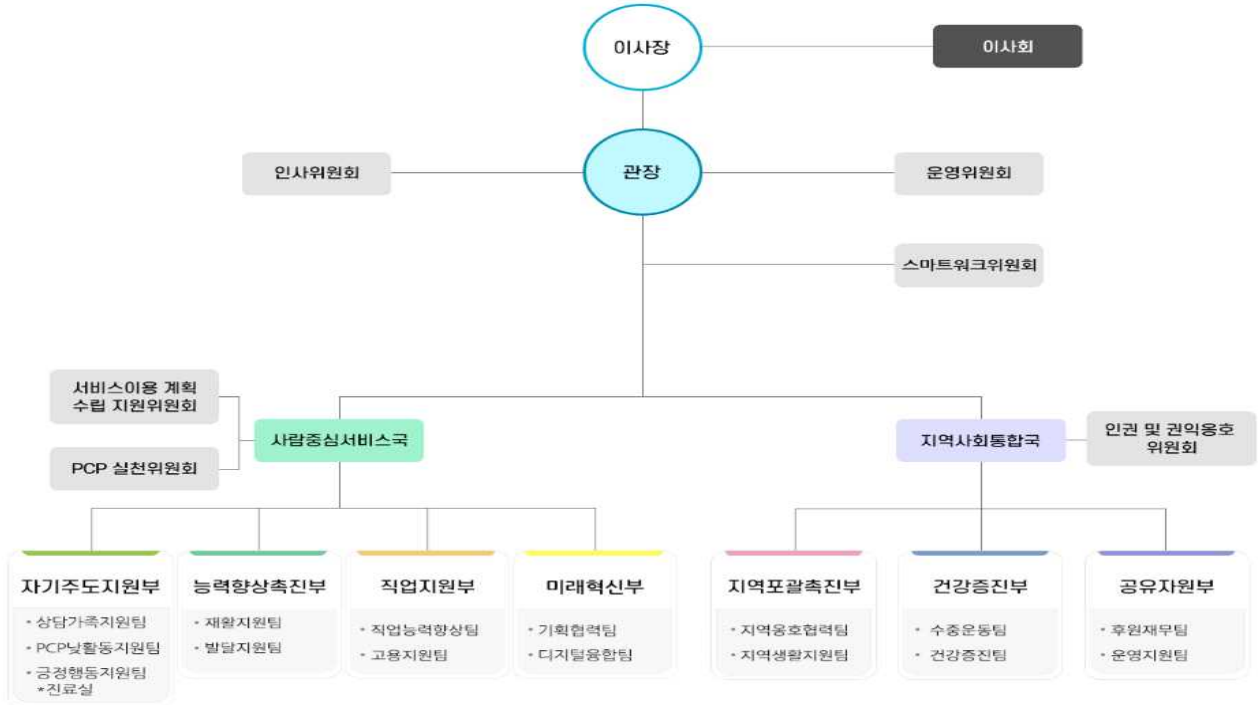
(단위 : 천원)

구 분	건수	금액	비고
합 계	3,145	206,880	
후 원 금	지 정 후 원 금	353	127,125
	비 지 정 후 원 금	2,792	79,755

3 조직 및 인력

□ 조직 및 인력

○ 조 직 : 2국 7부 15팀



○ 인 력 : 정원 89명 / 현원 89명

(기준일 : 2025. 9. 30.)

구 분	계	재활치료	사회복지	관리운영직	계약직
계	89 / 89	31 / 31	42 / 42	16 / 16	-
관장	1 / 1	-	1 / 1	-	-
국장	2 / 2	-	2 / 2	-	-
능력향상촉진부	18 / 18	18 / 18	-	-	-
자기주도지원부	11 / 11	-	11 / 11	-	-
직업지원부	6 / 6	-	6 / 6	-	-
미래혁신부	6 / 6	-	6 / 6	-	-
공유자원부	22 / 22	-	9 / 9	13 / 13	-
지역포괄촉진부	7 / 7	-	7 / 7	-	-
건강증진부	16 / 16	13 / 13	-	3 / 3	-

□ 법인현황

- 법 인 명 : 재단법인 푸르메
- 설 립 일 : 2005. 3. 9.
- 소 재 지 : 서울특별시 종로구 자하문로 89, 세종마을푸르메센터 4층
- 대 표 자 : 백 경 학

□ 법인이념

- 설립목적
 - 우리사회에 장애로 고통당하고 있는 장애인에게 제때 치료받고 자립할 수 있도록 재활 전문 의료기관과 직업재활시설을 설립·운영하며, 장애인 재활 및 복지에 뜻을 같이하는 개인 및 법인과 연대하여 장애인이 사회일원으로 자립할 수 있는 프로그램 및 사업 개발에 노력하고자 설립
- 운영원칙
 - 장애인이 행복하면 모두가 행복한 사회조성을 위한 장애인 전인재활 및 사회통합, 나눔 문화 조성 및 윤리경영 실천
- 주요사업
 - 장애인 재활 및 재교육을 위한 재활병원, 재활의원, 치과 등 의료 시설 설립 및 운영
 - 장애인에 대한 올바른 인식 문화의 확산을 위한 대국민 캠페인 사업
 - 지역의료재활사업 (치료비·보조기구 등 지원사업)
 - 장애인복지관, 장애인직업재활시설, 사회적기업 등 사회재활시설과 생활재활시설, 영유아 보육시설 등을 설치 또는 수탁 운영
 - 해외 장애인 의료지원사업

II. 운영 방향

1 운영 비전 및 방향

□ 미션과 비전

- 미션 : 보통의 삶을 실현하는 복지관
- 비전 : 서울형 장애인복지 모델을 실천하고 지원하는 복지관
- 핵심가치

사람 중심 Focus on person	▶ 이용자의 권익옹호가 최우선 가치 ▶ 이용자의 욕구 기반에 따른 서비스 제공
혁신 Innovation	▶ 새로운 관점과 업무 혁신으로 차별화된 서비스 제공 ▶ 도전을 즐기는 조직문화 조성
존중 Respect	▶ 유연한 사고로 다양성 존중 ▶ 공감적 경청을 통해 서로 간의 의견 반영
사회적 책임 Social responsibility	▶ 장애인복지 발전을 위한 선도적인 역할 ▶ 지역 공동체의 공생성 지원
신뢰 Trust	▶ 고객과의 약속을 지키며 최선의 서비스 제공 ▶ 기본과 원칙의 성실한 이행

□ 운영방침

- 장애인의 보통의 삶 실현을 위한 목표 달성
- 장애인복지 패러다임 변화에 맞춘 지역사회 기반 적극적 역할 수행
- 서울시 정책 기조 반영한 개인별(맞춤형) 지원, 최종증 장애인, 고령장애인, 위기가정 지원
- 환경변화(디지털 전환, 인구변화 등)에 따른 디지털 서비스 확대 및 고령화·중증화 대응

□ 운영전략

○ 사람중심의 실천

- 사람중심의 맞춤형·유연화된 지원체계 구축
- 가족(지원자) 역량 강화 및 휴식·여가 지원 확대
- 발달장애인 생애주기별 서비스 강화(최중증·중장년 중심)
- 맞춤형 일자리 및 경제적 자립 지원
- 장애예방 및 삶의 질 향상을 위한 건강증진 서비스 확대
- 사람중심계획(PCP)에 의한 사람중심실천 적용 확대

○ 지역사회 통합 지향

- 지역사회 중심 서비스 실천
- 주민 참여·연대에 의한 지역변화 지향
- 연대·거버넌스에 의한 지역사회포괄개발(CBID) 실천
- 탈시설 장애인 지역사회 자립생활 지원
- 장애인 권익옹호와 당사자 권리기반 지원체계 구축

○ 글로벌리제이션(Glocalization) 실행

- 국제기준에 부합한 장애인 전문가 양성과 지원
- 선진기법 적용과 한국형 서비스 연구 및 개발
- 한국형 CBID 실천모델을 기반으로 한 아시아·태평양 지역 국제교류협력 사업 추진

○ 환경변화 대응

- 디지털 기반 서비스 확대
- 안전관리 시스템 강화
- 탄력조직(Agile-organization) 운영
- 고령·최중증 장애인 증가에 따른 환경개선

□ 2025년 운영방향

○ 즐거움과 감동이 있는 모두의 복지관

- 즐겁게 교류하고 언제나 ‘참여’ 할 수 있는 열린 공간
- 재활뿐만 아니라 +α(몸과 마음의 회복, 감동, 힐링 서비스)로 이용 만족 증대
- 이용자 욕구에 부합하여 크고 작은 성취와 즐거움을 주는 복지관

□ 2025년 운영전략

○ 이용자의 다양한 서비스 욕구 반영한 인력과 장소의 다변화

- 서비스 제공 인력(전문 강사풀 및 지역주민, 자원봉사) 활용 확대 다양화
- 복지관 공간 재구성 및 모든 공간의 활용도 증대
- 지역사회 다양한 공간 활용 확대
- 이용자 유입 적은 시간대 지역연계 서비스로 복지관 프로그램 가동률 확보
- 이용자의 흥미와 욕구 반영한 크고 작은 참여 기회(이벤트) 마련

○ 복지관 전 영역의 통합적 사람중심실천(개인별·생애주기별 맞춤형 지원 강화)

- 개인별 맞춤형 지원(사람중심실천)을 위한 통합적 인테이크 시스템 개발
 - ▶ 복지관 전 영역을 통합하는 시스템으로 이용자를 위한 최선의 서비스와 사업영역 간 서비스 분절을 보완하고 개선
- 직원 사람중심실천 내재화(행동강령) 및 사람중심실천 기록 확대

○ 지역사회 협력, 지역사회 기반의 실천 지향 및 주민참여 확대

- 기관 중심 서비스에서 지역사회 일반복지체계 확대로 ‘보통의 삶’ 지원
- 이용자 지원체계로 활용하고 연계할 수 있는 관계기관들과의 연대, 협력 강화
- 지역주민 참여에 의한 이용자 사회적 관계망 확대
- 강동구 내 관련기관과 사업영역별(홍보, 기획, 운영, 재활, 직업 등) 협력적 네트워크 구축

○ 디지털 기술 접목한 장애인복지 실천사례 확대

- 직원과 이용자의 디지털 기술 역량(디지털 리터러시) 강화
- 디지털 기술 및 콘텐츠 활용한 이용자 경험 확대
- 더 많은 지원을 위한 스마트 기술 적용

□ 2025년 주요 사업

○ 개인별 지원계획수립 사업

- 사회·심리·의료·교육·언어·직업진단을 통해 개별적 욕구에 부합하는 맞춤형 지원계획 수립
- 발달장애인의 주도성 확대 및 지역사회 자연지원망을 적극 활용한 자립 지원

○ 중재(치료)와 컨설팅사업

- 영유·아동, 청소년, 성인기 등 생애주기와 장애유형에 따른 맞춤형 재활을 통해 운동·지각·의사소통·사회적응력·일상생활능력 향상 지원
- 재활효과의 향상을 위한 부모교육 및 컨설팅 실시

○ 낮활동 및 행동지원사업

- 건강관리·자기결정능력향상·취미여가활동·일상생활능력향상 프로그램 및 평생교육 프로그램을 통한 성인 발달장애인의 자기주도적 삶 지원
- 최종중 발달장애인 통합돌봄서비스 제공(주간 그룹형 1:1 개별서비스)

○ 직업지원사업

- 생애주기별 직업적응훈련, 직업평가, 취업알선, 일자리 개발 등 체계적인 직업재활서비스를 통한 경제적 자립 지원

○ 가족(지원자) 지원 사업

- 생애주기에 따른 정보제공과 평생설계, 부모교육 등을 통한 가족(지원자)의 역량강화 및 가족 단위 휴식·여가활동 지원

○ 사례관리 및 권익옹호사업

- 재가장애인 사례관리를 통해 복합적인 욕구에 부합하는 서비스 제공 및 지역사회 내 자립 지원
- 권리침해 및 차별, 학대 및 폭력 등 문제해결을 위한 독립적·구조적 권익옹호

○ 지역사회중심지원사업

- 주민 조직화, 시민옹호활동, 장애인식개선, 민관협력 등 장애인의 지역사회 참여를 위한 환경조성
- 일상생활 편의 증진 및 홈헬퍼 파견 등 지역사회 내 생활 지원(재가서비스)

○ 기획홍보 및 운영지원사업

- 복지관 서비스 질 향상 및 이용자 중심의 환경조성을 위한 기획·홍보·운영

3

2025년 주요사업 실적

□ 2025년 주요사업 실적('25.9월 말)

구 분	계 획	실 행	대 비
	연인원(명)	연인원(명)	연인원(%)
합 계	316,612	244,212	77.1
개 인 별 지 원 계 획 수 립	4,161	3,547	85.2
중 재 (치 료) 와 컨 설 팅	155,469	119,605	76.9
낮 활 동 및 행 동 지 원	35,402	27,468	77.6
직 업 지 원	13,871	9,871	71.2
가 족 (지 원 자) 지 원	2,334	1,678	71.9
사 례 관 리 및 권 익 응 호	3,416	1,534	44.9*
지 역 사 회 중 심 지 원 서 비 스	24,386	21,608	88.6
기 획 홍 보 및 운 영 지 원	77,573	58,901	75.9

*사례관리 및 권익옹호 : 하반기 명절 후원물품 적극 연계 지원 등으로 실적 달성 예정임.

□ 기타 기관 운영성과

- 1일 평균 이용자 수 : 1,357명
- 등록 자원봉사자 수 : 104명 ('25 신규등록 97명)
- 등록 후원자 수 : 539명 ('25 신규등록 29명)

Ⅲ. 주요사업 추진현황

- 1 개인별 지원계획수립 사업
- 2 중재(치료)와 컨설팅 사업
- 3 낮활동 및 행동 지원 사업
- 4 직업지원 사업
- 5 가족(지원자) 지원 사업
- 6 사례관리 및 권익옹호 사업
- 7 지역사회중심지원 사업
- 8 기획홍보 및 운영지원 사업

1 개인별 지원계획수립 사업

사람중심서비스국장 : 주민정 ☎ 440-5740 기획협력팀장 : 박민선 ☎ 440-5742

□ 사업개요

○ 사업목적

- 영역별 전문 진단으로 포괄적 재활 계획 및 서비스 이용계획 수립
- 지역사회 자원기반 지지체계 구축 및 발굴을 통한 발달장애인 자립 지원

○ 이용대상 : 장애인 및 가족, 종합진단을 희망하는 자

○ 주요내용 : 종합진단(사회·의료·심리·교육·언어·직업) 및 맞춤형 컨설팅 제공

○ 사업예산 : 21,020천원

□ 추진실적

○ 서비스 이용계획 수립 (연인원 1,984명)

- 사회·의료·심리·교육·언어·직업진단 결과를 바탕으로 포괄적 지원 계획 수립 및 지원

○ 발달장애인 사람중심계획(PCP) 컨설팅 (연인원 1,563명)

- 자립생활주택 및 지원주택 입주자 대상 자립지원을 위한 맞춤형 컨설팅 제공
- 서울형 장애인 개인예산제 2차 시범사업
- 장애인 가정의 경제적 부담 완화를 위한 외부지원금 연계 및 신청 지원

< 사업비 및 추진실적 >

(단위 : 천원, 명)

계 획		실 적		집행률(%)
예산	목표인원	집행액	연인원	
21,020	4,161	9,797	3,547	46.6*

*서울형 장애인 개인예산제 1차 시범사업이 7월부터 시작되어 11월말까지 추진 예정임.

□ 향후일정

- 서울형 장애인 개인예산제 1차 시범사업 참여자 후속지원
- 가족 단위 사람중심 컨설팅 실시

2 중재(치료) 및 컨설팅 사업

사람중심서비스국장 : 주민정 ☎440-5740 기획협력팀장 : 박민선 ☎440-5742

□ 사업개요

- 사업목적 : 생애주기·장애유형별 맞춤형 중재(치료)를 통한 능력향상 촉진
- 이용대상 : 장애인 및 가족
- 주요내용 : 물리·작업·언어·심리운동·음악·수중재활 등 통합적 재활치료 및 컨설팅 제공
- 사업예산 : 325,035천원

□ 추진실적

- 기관 내 중재 (연인원 117,610명)
 - 물리·작업(감각통합)·언어·심리운동·음악·수중재활·건강증진 등 다 영역의 재활치료 및 건강증진 서비스 제공
- 지역사회중심 재활 및 컨설팅 (연인원 1,995명)
 - 지역사회 통합을 위해 지역사회 공간 또는 자원을 활용한 재활치료 및 외부기관 연계 서비스 제공
 - 지역사회 내 보건·의료·복지 간 네트워크 활용한 포괄적 건강지원
 - 보이타(vojta), 왓츠(watsu), 스누젤렌(snoezelen) 등 국제적 수준의 치료기법 보급 및 전문가 양성을 위한 전문요원교육 실시

< 사업비 및 추진실적 >

(단위 : 천원, 명)

계 획		실 적		집행률(%)
예산	목표인원	집행액	연인원	
325,035	155,469	186,519	119,605	57.4*

*보이타전문요원교육이 11월에 진행 예정임.

□ 향후일정

- 보이타 A코스 전문요원교육 개최
- 복지관 재활서비스 이용자 개인별 심층면담 실시

3

낮활동 및 행동지원 사업

사람중심서비스국장 : 주민정 ☎ 440-5740 기획협력팀장 : 박민선 ☎ 440-5742

□ 사업개요

○ 사업목적

- 사람중심계획(PCP) 기반 맞춤형 지원을 통한 긍정적 행동변화 및 지역사회 내에서의 자기주도적 삶 지원
- 평생교육을 통한 사회적 관계망 및 지역사회 참여 확대

○ 이용대상 : 서울시에 거주하는 청소년기·성인기 발달장애인

○ 주요내용 : 스트레스 해소 및 관계망 확대를 위한 문화여가(평생교육) 프로그램과 연령·장애정도별 낮활동 프로그램 운영

○ 사업예산 : 406,545천원

□ 추진실적

○ 발달장애인 낮활동 및 문화예술프로그램 (연인원 11,593명)

- 청소년·성인 발달장애인 대상 공예·방송댄스·난타·문학교실 등 문화예술 프로그램 진행
- 성인 발달장애인의 자기주도성 향상 및 자립 지원을 위한 낮활동 지원사업 ‘푸르메아카데미’ 운영

○ 최종증 발달장애인 통합돌봄서비스 (연인원 15,876명)

- 개인별 지원계획에 기반한 긍정적 행동지원 및 환경구성, 1:1 맞춤 지원 실시

< 사업비 및 추진실적 >

(단위 : 천원, 명)

계 획		실 적		집행률(%)
예산	목표인원	집행액	연인원	
406,545	35,402	216,204	27,468	53.2*

* 지원인력 미채용으로 인한 인건비 미지급분 발생

□ 향후일정

- 발달장애인 지역사회 참여 활동 확대
- 문화예술 프로그램 전시·발표회 개최

4 직업지원 사업

사람중심서비스국장 : 주민정 ☎ 440-5740 기획협력팀장 : 박민선 ☎ 440-5742

□ 사업개요

- 사업목적 : 개인의 선호와 선택에 따른 직업준비 및 취업 연계로 경제적 자립 지원
- 이용대상 : 서울시 거주하는 만 15세 이상 장애인
- 주요내용 : 전환교육, 직업적응훈련 등 직업능력 향상 및 일자리 연계·개발 등 고용지원
- 사업예산 : 319,812천원

□ 추진실적

- 생애주기별 직업지원 (연인원 6,772명)
 - 개인별 직업지원계획에 기반한 학령기·성인기·중장년기 맞춤형 직업탐색 및 현장훈련
 - 특수교사 간담회, 지역사회 협력기관 간담회 등 네트워크 기반 직업지원
- 적극적 지원고용 및 일자리 창출 (연인원 3,099명)
 - 직업평가, 직업상담 및 취업알선, 배치 및 취업 후 적응지원 등 지원고용
 - 지역특화 일자리 및 공공·민간 일자리 창출

< 사업비 및 추진실적 >

(단위 : 천원, 명)

계 획		실 적		집행률(%)
예산	목표인원	집행액	연인원	
319,812	13,871	203,352	9,871	63.6*

*취미활동 프로그램이 하반기 진행됨.

□ 향후일정

- 공공·민간 연계형 중증장애인 맞춤형 직무모델 개발 및 연계
- 신규 직업적응훈련생 모집에 따른 개인별 직업지원계획 수립

5 가족(지원자) 지원 사업

사람중심서비스국장 : 주민정 ☎440-5740 기획협력팀장 : 박민선 ☎440-5742

□ 사업개요

- 사업목적 : 가족 구성원들의 개인적·사회적·정서적 측면 등 다각적 지원을 통한 안정적 가족관계 형성
- 이용대상 : 장애인 가정
- 주요내용 : 생애주기별 정보제공, 부모교육, 자조모임 운영 등 가족 역량강화 지원 및 가족단위 휴식 지원
- 사업예산 : 47,415천원

□ 추진실적

- 가족 역량강화 지원 (연인원 1,561명)
 - 생애주기별 정보제공 및 평생설계, 강한 부모-강한 어린이 부모교육, 비장애형제 심리지원, 가족 수중심리운동 등 사회적 지지체계 확장 및 가족관계 향상 지원
- 가족 휴식 지원 (연인원 117명)
 - 한부모 장애가정 여행 지원 및 서울시 돌봄가족휴가제 운영

< 사업비 및 추진실적 >

(단위 : 천원, 명)

계 획		실 적		집행률(%)
예산	목표인원	집행액	연인원	
47,415	2,334	29,365	1,678	61.9*

*가족휴식 지원으로 가족여행이 11월에 예정되어 있음.

□ 향후일정

- 독일어린이보호연맹 '강한 부모-강한 어린이 부모교육' 실시
- 강동구 힐링사업 부모 역량강화모임 전시회 개최

6 사례관리 및 권익옹호 사업

사람중심서비스국장 : 주민정 ☎440-5740 기획협력팀장 : 박민선 ☎440-5742

□ 사업개요

○ 사업목적

- 지역사회 내 자원 접근성 및 사회적 관계망 확장을 통한 자립 지원
- 장애인의 보편적 권리와 인권 확립

○ 이용대상 : 서울시(강동구)에 거주하는 장애인

○ 주요내용 : 재가장애인 사례관리 및 일상적·독립적 권익옹호

○ 사업예산 : 65,220천원

□ 추진실적

○ 사례관리 (연인원 1,316명)

- 이용자의 주도적 참여 및 지역사회 자원 활용을 확대한 재가장애인 사례관리

○ 일상적·독립적·구조적 권익옹호 (연인원 218명)

- 지역사회 주민 및 이용자 대상 인권교육, 장애인 권익옹호가게 발굴을 통한 권익옹호 환경조성
- 대법원, 경찰청 등 권익옹호 기관협력 및 인권침해사례·재판과정 지원 등 독립적 권익옹호 실천

< 사업비 및 추진실적 >

(단위 : 천원, 명)

계 획		실 적		집행률(%)
예산	목표인원	집행액	연인원	
65,220	3,416	49,459	1,534	75.8

□ 향후일정

- 1인가구지원센터 협력 재가장애인 고립예방 확대

7 지역사회중심지원 사업

사람중심서비스국장 : 주민정 ☎440-5740 기획협력팀장 : 박민선 ☎440-5742

□ 사업개요

○ 사업목적

- 건강, 주거 등 일상생활 관련 종합적 지원으로 사회참여 독려
- 장애·비장애 간 교류 및 자원연계를 통해 통합된 지역사회 기반 확립

○ 이용대상 : 장애인 및 비장애인(지역주민)

○ 주요내용 : 통합환경 조성을 위한 지역사회 생활지원, 주민조직화, 후원 연계·개발, 자원봉사 등

○ 사업예산 : 409,279천원

□ 추진실적

○ 지역사회 생활 지원 (연인원 12,082명)

- 일상생활 속 편의증진 및 장애인가정 홈헬퍼, 종합건강검진 지원 등

○ 주민 조직화 및 지역사회 통합환경 조성 (연인원 9,526명)

- 마을지향 소모임, 시민옹호사업 등 장애인의 사회참여 및 관계망 확대 지원
- 지역사회 내 연대와 상호존중 문화 조성을 위한 장애인식개선사업, 민관협력, 자원봉사 및 후원 등

< 사업비 및 추진실적 >

(단위 : 천원, 명)

계 획		실 적		집행률(%)
예산	목표인원	집행액	연인원	
409,279	24,386	237,214	21,608	58.0*

*'함께 행복한 하루' 지역축제가 10월말에 예정되어 있음.

□ 향후일정

- 종합건강검진 실시에 따른 후속 지원(치료, 재활, 입원 등)
- 주민들과 함께하는 지역사회 참여활동

8 기획홍보 및 운영지원 사업

사람중심서비스국장 : 주민정 ☎440-5740 기획협력팀장 : 박민선 ☎440-5742

□ 사업개요

- 사업목적 : 최적의 서비스를 제공할 수 있도록 효율적이고 지속 가능한 복지관 운영체계 구축
- 이용대상 : 복지관 이용자
- 주요내용 : 사업 운영, 조사연구, 대외홍보 등 기획홍보 사업 및 시설·안전 관리, 식당 운영 등 운영지원 사업
- 사업예산 : 690,558천원

□ 추진실적

- 기획홍보 (연인원 7,154명)
 - 사업계획 수립 및 평가, 이용자치향 사업(만족도 및 욕구조사, 옴부즈맨 운영 등), 국제교류협력사업, 사업교류 견학 및 자문, 지역사회 홍보 등
 - AI 적용 서비스 실천사례 공유를 통한 스마트워크 및 AI 활용 기반 조성
- 운영지원 (연인원 51,747명)
 - 인사관리, 시설 환경 및 안전관리, 식당 운영 등

< 사업비 및 추진실적 >

(단위 : 천원, 명)

계 획		실 적		집행률(%)
예산	목표인원	집행액	연인원	
690,558	77,573	406,862	58,901	58.9*

*홈페이지 리뉴얼이 11월말에 완료될 예정임.

□ 향후일정

- 베트남 광찌성 장애인종합재활센터 설립 관련 실무자 역량강화 및 센터 설립 지원 지속
- 중대재해 종합 안전 계획에 따른 중대재해 위험성 평가 실시

IV. 특 화 사 업

- 1 수중재활운동 및 건강증진 사업
- 2 중증장애인 직업재활 및 미래형 맞춤형 모델 개발 사업
- 3 고령·중증장애인 맞춤형 사업
- 4 최중증 발달장애인 돌봄 및 통합 서비스
- 5 디지털·AI 융합 재활 서비스

1 수중재활운동 및 건강증진 사업

사람중심서비스국장 : 주민정 ☎ 440-5740 기획협력팀장 : 박민선 ☎ 440-5742

□ 사업개요

- 사업목적 : 맞춤형 수중운동을 통한 운동능력 촉진 및 2차 질병 예방
- 이용대상 : 서울시에 거주하는 장애인
- 주요내용 : 생애주기·장애유형별 수중재활운동 및 스크린 파크골프, 필라테스 등 지상운동 프로그램 운영
- 사업예산 : 217,205천원

□ 추진실적

- 생애주기·장애유형별 수중재활운동 (연인원 92,651명)
 - 발달장애 및 지체장애 연령대별 수중재활운동 및 수중심리운동 실시
 - 개별수중운동 왓츠(watsu) 및 관절기능강화, 시니어 기능향상 수중재활운동 실시
- 건강증진 프로그램 (연인원 5,057명)
 - 체계적 건강측정을 통한 맞춤형 건강증진 컨설팅 실시
 - 개인별 건강상태에 따른 스트레칭, 필라테스, 스크린 파크골프, 아쿠아 운동 등 일상 속 건강증진 프로그램 운영

< 사업비 및 추진실적 >

(단위 : 천원, 명)

계 획		실 적		집행률(%)
예산	목표인원	집행액	연인원	
217,205	126,098	136,483	97,708	62.8*

* 하반기 안전가드 운영비 및 건강측정기기 점검비 집행으로 사업비 정상 추진 예정

□ 향후일정

- 관절 질환자 및 고령 이용자 대상 2차 질환 고위험군 파악 및 건강상담 실시

2 중증장애인 직업재활 및 미래형 맞춤형 모델 개발 사업

사람중심서비스국장 : 주민정 ☎ 440-5740 기획협력팀장 : 박민선 ☎ 440-5742

□ 사업개요

- 사업목적 : 개인의 강점과 선호에 따른 맞춤형 직업훈련 및 고용지원을 통한 직업역량 개발 및 경제적 자립 지원
- 이용대상 : 취업을 희망하는 장애인
- 주요내용 : 직업탐색 및 미래 설계를 위한 직업적응훈련 및 일자리 개발 연계 등
- 사업예산 : 319,812천원

□ 추진실적

- 직업체험 전문활동 및 지역사회 참여활동 지원 (연인원 6,772명)
 - 전환기 대비 진로 설계 및 바리스타, 컴퓨터 활용 등 전문활동을 통한 직업역량 개발
 - 금전관리 교육, 인권 및 성교육 등 개인·사회생활 관련 교육 실시 및 지역사회 내에서의 문화여가 활동 및 취미생활 지원
- 취업 연계 및 일자리 개발 (연인원 3,099명)
 - 장애인 고용환경 변화에 따른 디지털 일자리 개발 및 연계, 취업 후 적응지원 등

< 사업비 및 추진실적 >

(단위 : 천원, 명)

계 획		실 적		집행률(%)
예산	목표인원	집행액	연인원	
319,812	13,871	203,352	9,871	63.6*

* 4, 5월 외부공모사업 선정되어 사업비 추가 교부받음. 계획에 따라 하반기 정상 추진 예정

□ 향후일정

- 장애인 E스포츠 분야 역량개발 지원 및 고용연계 확대

3

고령·중증 장애인 맞춤형 사업

사람중심서비스국장 : 주민정 ☎440-5740 기획협력팀장 : 박민선 ☎440-5742

□ 사업개요

- 사업목적 : 일상 속 건강 유지 및 사회적 교류 확대를 통한 삶의 질 향상
- 이용대상 : 서울시에 거주하는 고령 및 중증 장애인
- 주요내용 : 건강, 직업, 신체기능 및 사회성 향상 등 고령·중증 장애인 맞춤형 프로그램 운영
- 사업예산 : 133,988천원

□ 추진실적

- 신체기능 및 사회성 향상 프로그램 (연인원 3,572명)
 - 노년기 그룹 작업치료 및 건강증진 프로그램, 중고령기 여성 발달장애인 스트레칭&무용 프로그램 운영
 - 지역주민(건강파트너)과 매칭하여 일상 속 건강관리 및 사회참여 확대
- 맞춤형 식생활 지원 및 영양 컨설팅 (연인원 314명)
 - 중고령 장애인의 개인별 건강상태에 따른 맞춤형 영양식 지원 및 균형잡힌 식습관 형성을 위한 영양 컨설팅 실시

< 사업비 및 추진실적 >

(단위 : 천원, 명)

계 획		실 적		집행률(%)
예산	목표인원	집행액	연인원	
133,988	4,230	58,248	3,886	43.5*

* 현재 건강파트너 추가 모집 및 매칭에 따른 하반기 개인별 활동 확대 예정

□ 향후일정

- 관내·외 다영역 협의체 적극 활용한 고령장애인 지원계획 수립 및 연계 등 지원체계 강화

4

최중증 발달장애인 돌봄 및 통합 서비스

사람중심서비스국장 : 주민정 ☎440-5740 기획협력팀장 : 박민선 ☎440-5742

□ 사업개요

- 사업목적 : 최중증 발달장애인의 긍정적 행동변화 및 보통의 삶 지원
- 이용대상 : 만 19세 이상 도전적 행동을 하는 최중증 발달장애인
- 주요내용 : 개인별 강점과 욕구에 기반한 맞춤 지원, 긍정적 행동 지원 및 환경구성, 가정 연계 등
- 사업예산 : 326,107천원

□ 추진실적

- 최중증 발달장애인 참여중심 낮활동 (연인원 15,241명)
 - 사람중심계획(PCP)에 기반한 개인별 지원계획 수립 및 일상생활 및 지역 사회활동 등 1:1 맞춤형 프로그램 운영
 - 행동 동기 및 학습기록 데이터 분석 등 도전행동 지원전략 실행 및 전문 재활치료 연계
- 최중증 발달장애인 성인 낮활동 (연인원 6,986명)
 - 일상생활에서 자기주도적 낮활동 및 지역사회중심 활동 등을 확대하여 즐겁고 의미있는 삶 지원
- 가족지원사업 (연인원 635명)
 - 가정 내 지도 및 연계를 위한 정기 상담 및 간담회 등

< 사업비 및 추진실적 >

(단위 : 천원, 명)

계 획		실 적		집행률(%)
예산	목표인원	집행액	연인원	
326,107	29,346	162,670	22,862	49.9*

* 지원인력 미채용으로 인한 인건비 미지급분 발생

□ 향후일정

- 데이터 기반 도전적 행동 지원체계 운영 고도화 : 도전행동 동기 분석 및 학습기록 데이터 연동하여 도전행동이 발생하는 메커니즘 파악 및 예방

5

디지털·AI 융합 재활 서비스

사람중심서비스국장 : 주민정 ☎440-5740 기획협력팀장 : 박민선 ☎440-5742

□ 사업개요

- 사업목적 : 최신 기술을 재활치료에 접목해 개인별 신체능력 향상 및 기능 회복
- 이용대상 : 서울시에 거주하며 재활치료가 필요하다 판단된 장애인
- 주요내용 : 운동능력 및 인지·의사소통 능력 향상을 위한 디지털 기반 재활치료 실시
- 사업예산 : 없음

□ 추진실적

- 스마트발달트레이닝 (연인원 1,560명)
 - 증강현실(AR), 혼합현실(MR) 등의 디지털 콘텐츠를 접목한 서비스 제공
- 재활로봇치료 및 전산화 인지치료 (연인원 642명)
 - 인지 저하 예방 및 개선을 위해 디지털 기기 활용한 전산화 인지치료 실시
 - 지상에서의 보행훈련과 보행능력 향상을 돕는 보행재활 로봇치료 실시

< 사업비 및 추진실적 >

(단위 : 천원, 명)

계 획		실 적		집행률(%)
예산	목표인원	집행액	연인원	
-	2,100	-	2,202	-

□ 향후일정

- 스마트발달트레이닝 디지털 콘텐츠 업데이트 및 전산화 인지치료 확대 운영