

제333회 시의회 정례회

교 통 위 원 회



# 2025년 주요업무 보고

2025. 11.



# 1

# 일반 현황

## 1 설립

- **일 자** : 1983. 9. 1.
- **근 거** : 지방공기업법 제76조, 서울특별시 서울시설공단 설립 및 운영에 관한 조례
- **목 적** : 시장이 지정하는 시설물을 효율적으로 관리·운영함으로써 시민의 복리증진에 기여
- **자본금** : 300억원 (납입자본금 264억원)

## 2 사업 : 24개 대행사업

### 복지·경제

- 지하도상가 ('83)
- 서울글로벌센터 ('13)
- 시립추모시설 ('87)  
- 시립승화원('87), 추모공원('12) -
- 장애인콜택시 ('03)

### 도로관리

- 자동차전용도로 ('94)  
\* 자동차전용도로 관리 일원화('15)
- 교통정보제공 ('01)

### 시설안전

- 도심지공사감독 ('00)
- 상수도공사감독 ('03)
- 공동구 ('95)
- 수도계량기검침·교체 ('16)

### 문화·체육

- 서울월드컵경기장 ('01)
- 장충체육관 ('14)
- 고척스카이돔 ('15)
- 서울어린이대공원 ('86)  
- 서울상상나라('12) 포함 -
- 청계천 ('05)  
- 문화디지털('08) 포함 -

### 교통사업

- 공영주차장 ('84)
- 공영차고지 ('00)
- 동대문주차장지상상가 ('16)
- 혼잡통행료 ('96)
- 체납징수지원 ('02)
- 공공자전거 ('16)

\* ( )는 최초 대행년도

## 공단 사업별 서울시 주무부서 및 시의회 상임위원회 현황

○ 10개 실·국·본부, 17개 주무과 및 7개 시의회 상임위원회

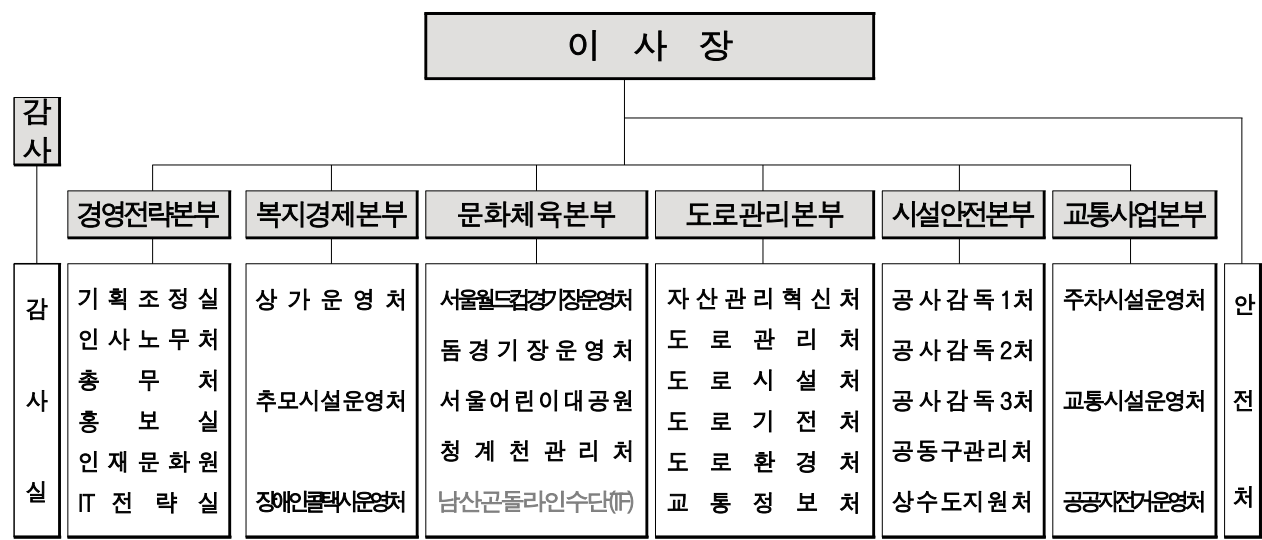
【 사 업 】	【 주 무 부 서 】	【 상 임 위 원 회 】
공 영 주 차 장 동대문주차장지상상가	교 통 실 (교통운영관 > 주차계획과)	교 통 위 원 회 *공단 상임위
공 영 차 고 지	교 통 실 (교통기획관 > 버스정책과)	
장 애 인 콜 택 시	교 통 실 (교통기획관 > 택시정책과)	
공 공 자 전 거	교 통 실 (교통운영관 > 보행자전거과)	
혼 잡 통 행 료	교 통 실 (교통기획관 > 교통정책과)	
교 통 정 보 제 공	교 통 실 (교통기획관 > 미래첨단교통과)	
지 하 도 상 가	재 난 안 전 실 (도로기획관 > 도로시설과)	
자 동 차 전 용 도 로		
공 동 구		
도 심 지 공 사 감 독		
청 계 천 *문화디지털 포함	물 순 환 안 전 국 (치수안전과)	
어 린 이 대 공 원	정 원 도 시 국 (정원도시정책과)	환 경 수 자 원 위 원 회
상 수 도 공 사 감 독	서 울 아 리 수 본 부 (시설부 > 누수대응과)	
수 도 계 량 기 검 참 · 교 체	서 울 아 리 수 본 부 (요금관리부 > 요금제도과, 계측관리과)	
월 드 컵 경 기 장 장 총 체 육 관 고 척 스 카 이 돔	관 광 체 육 국 (체육정책과)	문 화 체 육 관 광 위 원 회
시 립 추 모 시 설 *시립승화원, 추모공원	복 지 실 (돌봄고독정책관 > 어르신복지과)	보 건 복 지 위 원 회
서 울 상 상 나 라	여 성 가 족 실 (아이돌봄담당관)	
서 울 글 로 벌 센 터	글 로 벌 도 시 정 책 관 (외국인이민담당관)	도 시 계 획 균 형 위 원 회
체 납 징 수 지 원	재 무 국 (38세금징수과)	행 정 자 치 위 원 회

### 3 조직 및 인력

\* 2025.9월말 기준

□ 조 직 : 1 감사, 6 본부, 29 처·실·원

\* 임시조직(TF) 별도



□ 인 력 : 정원 3,897명

○ 직 급 별

(단위 : 명)

계	임원	1급	2급	3급 이하
3,897	6	26	45	3,820

○ 본 부 별

(단위 : 명)

계	임원	본부장 (1급)	감사실	경영 전략	복지 경제	문화 체육	도로 관리	시설 안전	교통 사업	안전 처
3,897	6	2	22	164	1,473	360	492	697	662	19

○ 직 군 별

(단위 : 명)

계	임원	1~2급	사무	기술	조사	실무	상수도	사회 복지	시설 관리	자전거 관리
3,897	6	71	523	1,218	28	231	430	877	273	240

《 예산 체계 》

- ❖ 市 업무 대행사업 체제로, '市 해당부서의 세출 예산' 에 편성된 예산을 「대행사업비」 형식으로 수령
- ❖ 각 대행사업별 공단 집행 후 정산 체제 (잔액 반납)

□ 총 예산 : **4,986억원** ➡ **3,325억원(67%) 집행**

(단위 : 억원)

항 목	예 산	항 목	예 산
인 건 비	2,594 (52.0%)	예 비 비	-
경 비	2,067 (41.5%)	자본지출	325 (6.5%)

□ 세부예산 및 집행실적

(단위 : 억원)

구 분	예산액	집행액	집행률	구 분	예산액	집행액	집행률
지 하 도 상 가	554	382	69%	도 로 환 경	196	131	67%
글 로 벌 센 터	32	21	65%	교 통 정 보	90	60	67%
시 립 승 화 원	249	191	77%	위 탁 공 사 감 독	100	59	60%
추 모 공 원	187	152	81%	상 수 도 공 사 감 독	43	26	61%
장 애 인 콜 택 시	765	462	60%	공 동 구	129	85	66%
월 드 컵 경 기 장	174	128	74%	계 량 기 검 칩	255	147	58%
장 충 체 육 관	25	17	67%	계 량 기 교 체	71	41	57%
뜸 경 기 장	105	64	61%	공 영 주 차 장	301	202	67%
어 린 이 대 공 원	174	132	76%	공 영 차 고 지	47	38	81%
상 상 나 라	19	13	67%	주 차 장 상 가 시 설	117	78	67%
청 계 천	104	67	64%	혼 잡 통 행 료	45	26	57%
문 화 디 지 털	6	3	50%	체 납 징 수	27	14	53%
자 산 관 리 혁 신	57	28	50%	공 공 자 전 거	316	223	71%
자 동 차 전 용 도 로	146	106	72%	본 부	372	236	63%
도 로 시 설 물	108	79	72%	총 계	4,986	3,325	67%
도 로 기 전	172	114	66%				

## 《 징 수 체 계 》

- ❖ 시설물 관리 과정에서 발생하는 「시설 사용료 및 임대료」 등을 해당 사업별 관련 조례 등에 의거 징수
- ❖ 징수 익일 市 소관 회계별로 세입 처리
- ❖ 주요 세입 : 지하도상가 임대료, 경기장 사용료, 따릉이 요금 수입 등

□ 총 세입목표 : **2,085억원** ⇨ **1,633억원(78%) 달성**

(단위 : 억원)

분 야	세입목표	분 야	세입목표
상가시설	849 (40.7%)	교통시설	701 (33.6%)
체육시설	412 (19.8%)	장사시설	123 (5.9%)

□ 세부목표 및 달성실적

(단위 : 억원)

구 분	지하도상가	글로벌센터	시립승화원	추모공원	장애인콜택시
세입목표	559	34	91	32	33
수 입 액	347	30	75	23	19
달 성 률	62%	88%	82%	74%	60%
구 분	월드컵경기장	장충체육관	돔경기장	어린이대공원	공영주차장
세입목표	220	23	123	46	355
수 입 액	205	25	131	27	275
달 성 률	93%	108%	107%	58%	77%
구 분	공영차고지	주차장상가	혼잡통행료	공공자전거	총 계
세입목표	79	256	64	170	2,085
수 입 액	80	249	43	104	1,633
달 성 률	100%	98%	67%	61%	78%

## 동행·매력 특별시 서울

### 미션

- 안전을 누리고 서울을 즐긴다 -  
 지속가능한 안전·행복 특별시 서울 만들기

### 비전

시민을 위한 도시기반시설 경영 전문 공기업

### 경영전략 및 방향



### 경영방침



### 경영목표



## 2025년 경영 목표

### □ 중대재해 0 ... 도시기반시설 경영 전문기관

- 공단의 전문성을 활용하여 시민과 직원의 안전보호 및 중대재해 예방 철저

연도별 실적	'22년	'23년	'24년	'25년(목표)
중대재해 발생	0건	0건	0건	0건

### □ 고객만족도 100점 ... 행정안전부 고객만족도 평가 우수기관

- 적극적·창의적 경영을 통한 서비스 개선으로 시민 행복경험 제공

연도별 실적	'22년	'23년	'24년	'25년(목표)
고객만족도	85.9점	86.6점	91.6점	100점

### □ 수지율 5%p 개선 ... 지방공공기관 혁신 선도

- 시세입 증대와 지출예산 절감을 통해 예산상 수지율 보다 5%p 개선

연도별 실적		'22년	'23년	'24년	'25년(목표)
수지율	예 산	43.3%	42.0%	45.0%	44.7%
	결 산	45.0%	52.4%	52.1%	49.7%
수지율 개선		+1.7%p	+10.4%p	+7.1%p	5.0%p

### □ 종합청렴도 1등급 ... 국민권익위원회 평가 청렴 대표기관

- 강력한 반부패 정책을 통해 내·외부에서 신뢰받는 깨끗한 공기업 달성

연도별 실적	'22년	'23년	'24년	'25년(목표)
권익위 청렴도 평가	2등급	2등급	2등급	1등급

### □ 경영평가 가등급 ... 행정안전부 경영평가 최우수 기관

- 공공기관의 지속가능성을 객관적 경영실적으로 평가·환류

연도별 실적	'22년	'23년	'24년	'25년(목표)
경영평가	가 등급	나 등급	다 등급	가 등급

### III

## 본부별 주요 업무

### 1 복지경제본부

---

### 2 문화체육본부

---

### 3 도로관리본부

---

### 4 시설안전본부

---

### 5 교통사업본부

---

### 6 경영전략본부, 감사실, 안전처

---

# 1. 복지경제본부

## 01 상가운영처

- 지하도상가
- 글로벌센터

## 02 추모시설운영처

- 서울시립승화원
- 서울추모공원

## 03 장애인콜택시운영처



## 일반 현황

### □ 관리 연혁

- ◆ 1983 ~ 2014 : 을지로상가 ~ 잠실역 지하광장 인수·운영
- ◆ 2013. 1. : 글로벌센터 인수·운영

### □ 조직 · 인력

- 조 직 : 1처 4팀(운영팀, 시설팀, 상가지원팀, 글로벌센터팀) 6관리소
- 인 력 : 344명(처장 1, 팀·소장 10, 팀원 333)

### □ 관리 시설

- 지하도상가 : 25개 상가 2,788개 점포 (156,934㎡)

상가수	점포수	점 포 규 모		
		50개 미만	50 ~ 200개 미만	200개 이상
25개	2,788개	인현 등 6개 상가	종각 등 15개 상가	강남역 등 4개 상가

- 글로벌센터 : 지하 4층, 지상 15층, 주차장 44면 (11,752㎡)

# 1

## 「공유재산 질서 확립을 위한」 지하도상가 점포관리 강화

상가운영처장 : 김병희 ☎ 2290-7270 운영 팀장 : 박영태 ☎ 7288 담 당 : 김도윤 ☎ 7297

지하도상가 점포의 임대차 계약현황 관리 및 운영실태 현장조사를 강화하여 전대 등 불법행위를 엄단하고, 공유재산 관리 철저

### □ 추진개요

- 추진목적 : 법과 원칙에 의거한 공유재산의 공정한 관리질서 확립
- 추진내용 : 임대차 계약정보 관리 개선 및 점포 운영실태 집중 조사

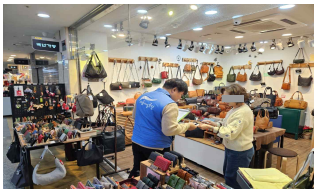
### □ 추진실적

#### ① 지하도상가 점포 「임대차계약 현황 시스템」 구축

- 대 상 : (기존) 공단 직영 점포 + (확대) 수탁 관리 점포
- 방 법 : 수탁자가 관리하는 점포의 임차권 등 변동현황을 DB화하여 공단 경영정보시스템(ETIS)으로 관리 개선(~7월)
- 효 과 : 사업자등록번호, 계약기간 등 임차인의 정보 변동 모니터링 강화

#### ② 지하도상가 점포 「운영실태 전수조사」 시행

- 대 상 : 터미널, 을지로, 영등포역, 강남역 등 23개 상가(총 2,762개 점포)  
※ 공사 등 사유로 한시적 폐쇄 상가 제외 : 인현(20개), 청량리(6개)
- 방 법 : 사업자등록증, 매출전표, 계좌명의 등 일치여부 확인 및 소명 요청  
→ 증빙자료 징구 및 필요 시 면담 진행
- 경 과 : 전체 상가 대상 소명서 미제출 등 특이사항 점포 조사 중  
→ 전대점포 확인 시 계약해지 등 조치(~11월)



상가운영처장 : 김병희 ☎ 2290-7270 상가지원팀장 : 백공명 ☎ 7276 담 당 : 박종만 ☎ 7287

지하도상가 주변 지상의 특색과 시민들의 관심사를 고려한 권역별 특화공간 시범 조성을 통해 상권 활성화 도모

## □ 추진개요

- 추진목적 : 지역 특성을 고려한 마케팅 전략으로 시민 유입 촉진
- 추진기간 : 2025. 2월 ~ 12월 \* 소요예산 : 275백만원

## □ 추진실적

### ① 지역 특색을 반영한 「콘텐츠 특화공간」 조성

- (종 각) AI 스마트미러 및 약자동행 스테디존 조성(~11월, 52백만원)
  - 대표업종(패션) 판매 지원을 위한 AI 거울 기술 기반의 ‘가상피팅룸’ 도입
    - ▶ 지하상가에서 판매중인 의류정보와 연동하여 가상으로 착용해보는 서비스 제공
  - 학원가오피스텔 밀집 특성을 고려, 취업준비생 등 시민을 위한 ‘스테디존’ 제공
- (을지로) LED전광판 및 인터랙티브월 활용 휴게공간 마련(~11월, 173백만원)
  - 전광판 미디어아트 포출 및 시민들의 움직임이나 터치에 반응하는 벽면 디스플레이를 통해 재미있는 체험형 콘텐츠 제공

### ② 특화공간 개관 기념 「시민 참여형 행사」 추진

- AI 스마트미러를 활용한 가상패션 체험 챌린지 시행(11월~, 11백만원)
- 미디어아트 시민 공모전 개최 및 수상작 전광판 전시(11월~, 28백만원)
- 상권 활성화를 위한 영수증 인증 캠페인 진행(11월~, 11백만원)



<종각 스마트쉼터>



<AI 스마트미러>



<을지로 특화공간>



<인터랙티브월>

### 3

## 「보다 안전하고, 효율적인」 지하도상가 인프라 개선

상가운영처장 : 김병희 ☎ 2290-7270 시설 팀장 : 이광재 ☎ 7290 담 당 : 안현정 ☎ 7282

지하도상가 이용시민을 위해 안전하고 편리한 보행환경을 구축하고, 노후시설 개선 및 혁신 설비 도입으로 쾌적한 상가 환경 조성

### □ 추진개요

- 추진내용 : 보행 친화적 이용환경 조성 및 노후 시설 성능 개선
- 추진기간 : 2025. 1월 ~ 11월 \* 소요예산 : 37.5억원

### □ 추진실적

#### ① 「보행 편의」를 위한 안전시설물 개선

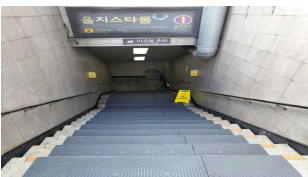
- 캐노피 없는 출입구에 계단 미끄럼방지매트 설치(을지로 12개소, 5월, 1억원)
- 폭 3m 이상 쏘 상가 출입계단 내 보행보조 중간난간 설치(14개소, 7월, 1억원)
- 주변 시설물 정보를 제공하는 방향유도선 도입(영등포 등 15개소, 11월, 0.2억원)

#### ② 「혁신기술·고효율」 설비 도입

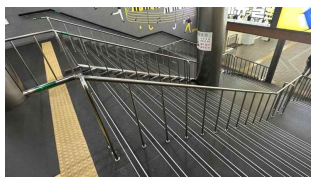
- 강남역 노후 흡수식냉온수기(3대) 고효율 인증설비로 교체(6월, 9.7억원)
- 터미널 상가 IoT 전기화재 예방 시스템 구축(10월, 9억원)
  - 620개 점포별 전류 데이터 분석 및 상시 모니터링을 통해 화재 발생 대응

#### ③ 「노후시설 교체」를 통한 성능 개선

- 회현·신당 수배전반(25면), 명동·소공 소방펌프(6대) 교체(7월, 11.2억원)
- 보행환경 개선을 위한 소공로 캐노피(2개소) 교체, 냉각탑 기림벽 개선(12월, 5.3억원)



〈미끄럼방지매트〉



〈보행보조 중간난간〉



〈IoT 화재 예방시스템〉



〈소공로 캐노피〉



## 일반 현황

### □ 관리 연혁

- ◆ 1987. 1. : 서울시립승화원(고양시 대자동) 인수·운영
- ◆ 2012. 1. : 서울추모공원(서초구 원지동) 인수·운영

### □ 조직 · 인력

- 조 직 : 1처 4팀(승화원 운영팀/시설팀, 추모공원 운영팀/시설팀) 1관리소
- 인 력 : 217명(처장 1, 팀·소장 5, 팀원 211)

### □ 관리 시설

- 화 장 로 : 38기(승화원 23기, 추모공원 15기)
- 기타시설 : 시립묘지 4개소(41,239기), 봉안시설 5개소(83,799위), 자연장지
- 자연장지

구분	계	잔디장					수목장		
		소계	잔디형	정원형	암석원	능선형	소계	수목형	언덕형
안장능력	50,296	34,917	2,197	3,088	1,502	28,130	15,379	14,720	659
사용누계	33,936	18,557	2,197	3,088	1,502	11,770	15,379	14,720	659

# 1

## 「시민편의를 위한」 일반화장 및 개장화장 공급 확대

추모시설운영처장 : 박효진 ☎ 031-960-0201 시설 팀 장 : 조용만 ☎ 0250 담 당 : 임형도 ☎ 0255

화장수요 증가에 선제적으로 대응하기 위하여 화장 수용능력 및 공급 확대를 추진하여 시민에게 안정적인 화장서비스 제공

### □ 추진개요

- 추진배경 : 일반화장 수요 및 윤달기간 개장수요 증가에 대응 필요
  - 관내 사망자수 : ('19년) 5.1만명 → ('24년) 5.9만명 → ('40년) 8.8만명
  - 윤달 개장화장 : ('20년) 1,466건 → ('23년) 1,445건 \* 평달(307건) 대비 5배 수준
- 추진내용 : 화장로 개선 및 증설, 윤달 화장시설 운영시간 연장

### □ 추진실적

#### ① 「일반화장」 공급 확대 : 일 180건 ➡ 212건(+32건)

- (승 화 원) 스마트화장로 6기 도입(~11월, 12억원) : 일 121건 ➡ 127건
  - 노후 화장로를 친환경 고효율로 교체하여 화장시간 단축(120분 → 100분)
- (추모공원) 화장로 4기 증설(~8월, 72억원) : 일 59건 ➡ 85건
  - 화장로 4기 추가(11기 → 15기), 유족대기실 4실 및 주차장 50면 증축

#### ② 「개장화장」 공급 확대 : 일 22건 ➡ 51건(+29건)

- 윤달기간(7.25~8.22) 개장화장 운영시간 연장 운영 ... 특이사항 없이 종료

승화원 (일 3회, 총 38건)				추모공원 (일 2회, 총 13건)			
개장화장	시작시간	건 수	비 고	개장화장	시작시간	건 수	비 고
1회차	18:00	9	평 시	1회차	18:20	4	평 시
2회차	18:45	9		2회차	19:10	9	확 대
3회차	19:30	20	확 대				

- 개장화장 예약기간 확대 조치로 수요 분산 및 시민 편의 제고

- 예약기간 : (기존) 15일 전 → (변경) 2개월 전 \* 매월 1일 2개월치 예약가능

공영장례 후 무연고 사망자가 안치되는 봉안시설의 추모환경을 개선하고, 추모시설 문화공연 개최를 통해 유족의 슬픔을 위로

## □ 추진개요

- 추진배경 : 봉안시설 추모환경 개선 및 정서적 서비스 제공 필요
  - 공영장례 후 봉안 시 묘비조차 없는 쓸쓸한 소외계층을 위한 추모환경 개선
  - 추모시설을 방문하는 유족을 위한 위로와 치유의 추모 분위기 조성
- 추진내용 : 국내 최초 ‘디지털추모비’ 도입 및 ‘추모음악회’ 개최

## □ 추진실적

### ① 국내 최초 디지털추모비 「기억의 별빛」 설치

- (승 화 원) 공영장례 봉안시설에 묘비형태의 디지털추모비 조성(~9월)
  - 무연고자 고인의 지인 등 방문하여 추모 시, 고인명과 사진, 메시지 등 표출
  - ▶ ‘2025 정부혁신 최초·최고 공모전’에서 서울시 공영장례 ‘국내 최고사례’ 선정

### ② 사회적 약자계층 협업의 「추모음악회」 개최

- (추모공원) 장애인 등으로 구성된 전문예술인 단체와 협업하여 클래식 음악공연 운영(4~10월, 총 10회)
  - ‘인생의 봄’을 주제로 희망, 위안, 삶을 예찬하는 클래식 연주를 통해 방문 유족 및 시민들에게 위로와 치유의 메시지 전달



<공영장례 봉안시설 개선 전후>

<추모 음악회 개최>



## 일반 현황

### □ 관리 연혁

- ◆ 2003. 1. : 장애인콜택시 운행 개시(100대)
- ◆ 2007. 8. : 이동지원센터 직영

### □ 조직 · 인력

- 조 직 : 1처 2팀(운영팀, 운행지원팀) 3관리소(이동지원센터, 동서부운행지원사무소)
- 인 력 : 912명(처장 1, 팀·소장 5, 팀원 906)

### □ 관리 시설

- 운영규모 : 장애인콜택시 692대, 버스 7대 \* 장애인 전용 개인택시 별도(30대 계약)
- 이용대상 : 보행상 장애가 있는 장애 정도가 심한 장애인
- 이용요금 : 도시철도 요금의 3배 이하(교통약자 이동편의 증진에 관한 조례 제18조)

구 분	장애인콜택시	장애인버스	
		대형	소형
기본요금	5km까지 1,500원	200km 까지 200천원	100km 까지 50천원
추가요금	· 5km 초과 ~ 10km 이하 : 280원/km · 10km 초과 : 70원/km	200km 초과 : 20천원/50km	100km 초과 : 5천원/25km
비 고	시간, 지역할증 없음	휠체어 장애인 1인 포함 8인 이상	휠체어 장애인 1인 포함 3인 이상

- 운행지역 : 서울시내 및 인접 13개 지역, 수도권 \* 장애인버스(대형) 전국 운영
- 콜센터 운영 : 24시간 연중무휴, 전화·인터넷·문자·모바일 접수

# 1

## 「안전하고 편안한 동행」 장애인콜택시 서비스 품질 제고

장애인콜택시운영처장: 이희숙 ☎ 2290-6501 운행지원팀장: 장상록 ☎ 6197 담 당: 홍인표 ☎ 6510

교통약자 중증장애인 보호를 위해 '교통사고 Zero'를 목표로 안전 대책을 강구하고, 서비스 품질 개선을 통한 이용편의 제고

### □ 추진배경

- 연간 140만건의 고객 이동지원에 따라 지속적인 사고 저감 관리 필요
  - 교통사고(가해) 건수 : ('22년) 123건 → ('23년) 146건 → ('24년) 137건
- 장애인콜택시 만족도 제고를 위한 대기시간 개선 및 여가활동 지원 확대

### □ 추진실적

#### ① 「교통사고 감축」 종합대책 추진

- 장애인콜택시 모든 승객에 대한 안전띠 착용 의무 강화(8월~)
  - 정당한 사유 없이 안전띠 착용 거부 시 탑승거절 \* 착용 불가 시, 별도 증빙서 제출
- 전 차고지(44개소) 음주측정 전산관리시스템 구축(~9월, 1.6억원)
  - 개정 조례에 따라 모든 운전원 대상 특별교통수단 운행 전 음주측정 시행
- 첨단기술을 도입한 장애인콜택시 차량(30대) 구매(~12월, 17억원)
  - 전·후방 충돌 및 차로이탈 방지 기능 장착으로 운전자 부주의 보완
- 애플터기 교체를 통한 운행기록 분석시스템 구축(~12월, 2억원)
  - 운전원별 운전습관 정보 분석을 통해 위험행동 파악 및 교정관리에 활용

#### ② 「대기시간 및 여가수요」 대응 관리

- 휠체어·비휠체어 분산정책 및 단시간 운전원 투입을 통한 대기시간 개선
  - 대기시간 변화 : ('23년) 47분 → ('24년) 41분 → ('25.9월) 32.9분
- 나들이 동행버스 활성화를 통한 장애인 여가활동 지원
  - 성묘지원, 서울 명소 나들이, 장애인의날 기념투어 등 253명 참여
- 운행률 개선을 위한 연구용역 진행 중(~10월)

장애인콜택시운영처장: 이희숙 ☎ 2290-6501 운영 팀장 : 나정기 ☎ 6204 담당: 최운용 ☎ 3405-4522

특별교통수단과 관련하여 기존 제도의 불합리한 점을 발굴·보완하여  
중증보행장애인의 이동권 확대 도모

## □ 추진배경

- 정신적 장애인의 보호자 동승 의무화로 장애인콜택시 이용불편 초래
- 기존 이용 대상에서 소외된 와상장애인을 위한 특별교통수단 마련 필요

## □ 추진실적

### ① 「정신적 장애인 단독탑승 기준」 마련

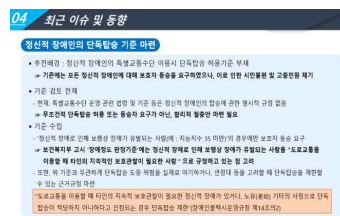
- 내 용 : 보건복지부 기준을 준용하여 단독탑승 기준 확립(4월~)
  - (기 존) 모든 정신적 장애인에 대해 보호자 동승을 요구
  - (개 선) 보건복지부 「장애정도 판정기준」 상 ‘도로교통을 이용할 때 타인의 지속적인 보호관찰이 필요한 사람’에 한해 보호자 동승 요구
- 효 과 : 제도개선 후 정신적 장애인 단독탑승 총 332건 확인
  - ※ 2025년 서울시 하반기 적극행정 우수사례 “우수” 선정(9월)

### ② 「와상장애인 전용」 특별교통수단 서비스 개시

- 내 용 : 와상장애인 민간구급차 이용 시 공단이 요금 일부 보전(8.11~)
  - 홈페이지 및 SNS 게시, 민간구급차 업체 및 자치구 주무과 안내 등 다각적 홍보
- 효 과 : 와상장애인 총 23명 등록 및 이용 중



<전국 특별교통수단 운영 협의체 우수사례 발표>



<와상장애인 SNS 홍보>

## 2. 문화체육본부

### 01 서울월드컵경기장운영처

- 장충체육관 포함

### 02 돔경기장운영처

### 03 서울어린이대공원

- 상상나라 포함

### 04 청계천관리처

- 문화디지털 포함

### 05 남산곤돌라인수단(TF)



## 일반 현황

### □ 관리 연혁

- ◆ 2001. 11. : 월드컵경기장 인수·운영 \*2002 월드컵 이후 독자운영 개시(7월~)
- ◆ 2003. 5. : 수익시설 월드컵 몰(World Cup Mall) 개점
- ◆ 2014. 12. : 장충체육관 인수·운영

### □ 조직 · 인력

- 조 직 : 1처 4팀(운영팀, 시설팀, 조경팀, 장충체육관사업팀)
- 인 력 : 98명(처장 1, 팀장 4, 팀원 93)

### □ 시설 현황

구 분	서울월드컵경기장	장충체육관
경 기 장	주경기장 (66,704석), 보조경기장 (1,012석), 풋살경기장 (3면) 등	주체육관(4,507석), 보조체육관(564.71㎡)
수익시설	대형할인점, 영화관, 웨딩홀 사우나 등 6개 시설	편의점(1), 커피전문점(1), 간이음식점(1) 등 편의시설 3개소
기타시설	리셉션홀, 광장, 주차시설(537면) 등	다목적실(2개소), 주차시설(63면)

# 1

## 「최고의 경기를 위한」 월드컵경기장 잔디 개선

서울월드컵경기장운영처장: 김동수 ☎ 2128-2950 조경 팀 장 : 박성수 ☎ 2940 담 당 : 김홍곤 ☎ 2989

철저한 잔디관리를 통해 최상의 그라운드 상태를 유지하여 선수와 시민 모두가 만족할 수 있는 경기환경 제공

### □ 추진개요

- 추진배경 : '24년 이상고온 및 '25년 한파 등 이상기후에 따른 잔디생육에 불리한 환경 지속으로 잔디관리 강화 필요
- 추진내용 : 잔디관리 인프라 확충 및 잔디관리체계 개선
  - ※ 소요예산 : 약 40억원 ('24년 11억원 대비 3.5배 증)

### □ 추진실적

#### ① 최상의 그라운드를 위한 「인프라 확충」

- (잔디수급) 보수용 예비 잔디 추가확보로 안정적 수급체계 구축
  - '24년 4,200㎡ → '25년 16,000㎡ \* 주경기장 면적의 191% 수준 물량 확보
- (장비개선) 축구 선진국에서 사용하는 고성능 잔디관리 장비 확충
  - 고온다습한 여름철 기후와 통풍, 일조량에 불리한 경기장 구조적 문제 보완
    - ▶ 쿨링포그팬 5대, LED인공채광기 2대, Air에어레이터 1대 구매

#### ② 잔디 보호를 최우선으로 「관리체계 개선」

- (대관개선) 문화공연 시, 잔디그라운드 미사용 원칙 \* 이동식 간이무대는 허용
- (손상복구) 잔디 패임 등 훼손 시, 「교체」를 원칙으로 先조치, 後정산
- (거버넌스) 같은 고민을 갖는 경기장 운영주체, 전문가들과 개선방안 모색

【 주요성과 】 여름철 잔디문제 재발 없이 언론 등으로부터 긍정적 평가

- ('25. 9월) 한국프로축구연맹 주관 '그린스타디움상' 수상
- ('25.8.11 토트넘 vs 뉴캐슬) "손흥민 고별전에 잔디 불만 없었다 ... 비판했던 축구팬 엄지척" (뉴시스)

서울월드컵경기장운영처장: 김동수 ☎ 2128-2950 시설팀장: 박상하 ☎ 2931 담 당: 고성범 ☎ 2981

장애인 등 사회적 약자의 이용 편리성을 강화하고, 경기장 노후화에 따른 시민재해 예방을 위해 선제적인 시설개선 추진

## □ 추진배경

- 사회적 약자계층의 문화 향유기회 확대에 대한 사회적 관심 증대
- '01년 준공 이후, 노후화 가속에 따라 재해예방을 위한 시설개선 필요

## □ 추진실적

### ① 이용자 중심의 「약자 친화형 관람환경」 조성

- 청각장애인의 경기장 이용을 돕기 위한 텔레코일존 조성(~5월)
  - ※ 텔레코일존 : 유효한 음향만 전기적 신호로 증폭하여 보청기·인공와우 착용자의 청취성 개선
- 휠체어 이용 관람객을 위한 이동동선 및 편의시설 개선(~11월)
  - 휠체어용 원라인 동선, 화장실 자동문 및 비상벨, 주차 키오스크 등 설치



<텔레코일존>



<휠체어용 동선 안내>



<화장실 자동문>



<휠체어용 주차 키오스크>

### ② 시민재해 예방을 위한 「노후시설 개선」

- 직관적 피난유도를 위한 픽토그램 및 바닥안내선 설치(~11월)
- 안전한 관람을 위한 관람석 추락 방지망(36개소) 추가 설치(~11월)
- 노후된 수배전반(29면) 및 옥외소화전 배관(6개소) 교체(~11월)



<피난동선 픽토그램>



<피난동선 바닥안내선>



<관람석 추락방지망>



<노후 수배전반 교체>



## 일반 현황

### □ 관리 연혁

◆ 2015. 9. : 서남권 돔구장 인수 → 2015.11. 개장

### □ 조직 · 인력

- 조 직 : 1처 3팀(운영팀, 시설팀, 생활체육팀)
- 인 력 : 75명(처장 1, 팀장 3, 팀원 71)

### □ 관리 시설

- 규 모 : 지하 2층, 지상 4층(16,601석)
- 부대시설 : 경기장 내부매점(32개소), 외부매점(1개소), 키즈존(1개소),  
주차장(484면) \* 서울아트책보고(지하1층, 서울도서관 관리·운영)
- 생활체육시설 : 야외축구장(1면), 풋살구장(2면), 수영장(1개소), 헬스장(1개소)

# 1

## 「행복을 누리고, 환경을 지키는」 고척스카이돔 운영

돔경기장운영처장: 김진규 ☎ 2128-2320 운영팀장: 강상욱 ☎ 2330 담당: 도예빈 ☎ 2337  
생활체육팀장: 정승혜 ☎ 2350 담당: 엄해인 ☎ 2351

고척돔에서의 다양한 시민참여프로그램 제공 및 다회용기 사용문화 정착을 통해 지속가능한 경기장 이용환경 구축

### □ 추진배경

- 개장 10주년을 맞아, 경기장 방문을 유도할 수 있는 즐길거리 제공
- 관람객 증가에 따른 1회용품 사용저감 유도로 친환경적 이용환경 조성

### □ 추진실적

#### ① 개장 10주년 기념 「볼거리 및 즐길거리」 제공

- 그라운드 개방행사(잔디밟기, 해치 포토타임 등) 및 영화 무료상영(8월, 490명)
- 고척돔 10년간의 발자취와 의미를 조명하는 사진전 개최(9~11월)

#### ② 고척돔 「어린이 행복체험 프로젝트」 운영

- 물놀이 사고 예방을 위한 어린이 생존수영 실시(5~8월) \* 초등학교 390명 참여
- 공단·키움이 함께하는 유소년 야구교실 확대 개최(11월) \* 유소년 80명 → 140명

#### ③ 친환경 경기장을 위한 「다회용기 도입」 추진

- 다회용기 도입(5.30.~프로야구 시즌 종료시까지)
  - 다회용기 사용실적(8월말) : 총 46,720개 사용 \* 경기당(36경기) 1,298개
- 입주기관(키움 및 책보고) 협업을 통한 대시민 홍보 및 이벤트(5~9월)
  - 다회용기 사용 안내홍보, 음료할인, 용기 반납 인증샷 이벤트 등 실시



<그라운드 개방행사>



<어린이 생존수영>



<유소년 야구교실>



<다회용기 홍보이벤트>

돔경기장운영처장: 김진규 ☎ 2128-2320 시설팀장: 강원휘 ☎ 2360 담 당: 문준식 ☎ 2395

개관 10년이 경과함에 따라 시설물 안전관리를 강화하고, 유휴공간을 매력공간으로 재조성하는 등 관람환경 개선 추진

## □ 추진배경

- 경기장 주요시설물의 재해위험 사전 차단을 통한 시민안전 강화
- 유휴공간의 가치 재창출을 통해 시민에게 매력적인 관람공간 제공

## □ 추진실적

### ① 중대재해 예방을 위한 「경기장 안전관리」 강화

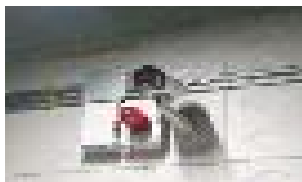
- 정밀안전진단 실시 및 지붕구조물 안전 보수·보강 추진(~'26.3월)
  - 진단결과 : 지붕 철골구조물 접합부 변형, 고소점검로 바닥판 불량 확인
  - 보강계획 : 지붕 철골구조물 내력증강 및 보완, 고소점검로 2중 고정 등
- 노후 시설물 개선을 통한 안전위해요소 제거(~8월, 34백만원)
  - 사각지대 해소를 위한 비상전원설비 교체, 밀폐공간 CCTV 설치(3개소)
  - 화재 초기대응을 위한 화재용 마스크 구매(100개), 소화기 교체(300개)
- 그라운드 금속물질 등 발견 대비 안전관리 강화(8월~)
  - 경기 잔후 자석 청소기 이용 금속물질 제거, 그라운드 정비 및 직원 안전교육 강화

### ② 유휴공간을 활용한 「다시 오고 싶은 매력정원」 조성

- 외부 휴게공간 부족 해소를 위한 친환경 쉼터 조성(~6월, 39백만원)
- 장애인 경사로 내 장미 아치 포토존 설치(~7월, 12백만원)
- 이색 경관을 선사하는 플라워가든 및 포그가든 조성(~9월, 35백만원)



〈정밀안전진단〉



〈밀폐공간 CCTV 설치〉



〈친환경 쉼터〉



〈플라워 가든〉



## 일반 현황

### □ 관리 연혁

- ◆ 1973.05.05.: 서울어린이대공원 개원
- ◆ 1986.01.02.: 서울어린이대공원 공단 인수·운영(536,088㎡)\*'06.10월 무료개방
- ◆ 2012.11.01.: 서울상상나라 공단 인수 운영(시설관리)

### □ 조직·인력

- 조 직 : 1처 4팀 1관리소(운영팀, 시설팀, 동물복지팀, 재조성 추진팀(TF), 상상나라관리소)
- 인 력 : 112명(원장 1, 팀(소)장 5, 팀원 106)

### □ 관리 시설

- 유원시설 : 놀이동산(1개소), 어린이놀이터(3개소)
- 교양시설 : 동물원(14개소), 식물원(1개소), 야외공연장(2개소) 등
- 운동시설 : 축구장(1개소), 테니스장(3면), 풋살장(2면), 건강마당(6개소) 등
- 편의시설 : 주차장(979면), 화장실(13개소), 식당 및 복합매점(5개소) 등

### □ 동·식물 현황 : 동물 58종 560마리, 식물 494종 522,292주

### □ 서울상상나라 : 어린이 교육 및 체험관(9,044㎡) 등 시설 관리

# 1

## 「사계절 문화와 체험이 가득한」 매력적인 공원 조성

서울어린이대공원장:손성일 ☎ 450-9301 운영팀장:김도형 ☎ 9361 담당:김현정 ☎ 9314

국내 최초 어린이정원 페스티벌 개최 및 사계절 다채로운 행사와 체험 프로그램으로 다시 찾고 싶은 매력 공원으로 자리매김

### □ 추진개요

- 추진배경 : 타 공원과의 차별화를 위해 다양한 문화수요 충족 필요
- 추진내용 : 사계절 즐길 수 있는 공원 문화 콘텐츠 발굴 및 제공

### □ 추진실적

#### ① 즐거움이 가득한 「문화예술행사 개최」 \* 전년대비 입장객 23.5% 증가

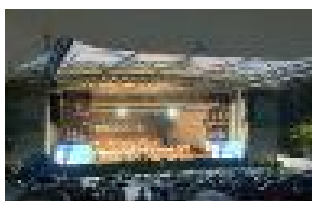
- (봄) 어린이정원 페스티벌 개최 및 가정의 달 행사(5~6월, 179만명)
  - ▶ 2026년 어린이정원 페스티벌 개최 준비중(자문회의 및 기본계획 수립 등 완료)
- (여름) 물놀이장 개장, 여름밤 가든 버스킹 행사(7~8월, 104만명)
- (가을) 가을 동행 페스티벌, 클래식 문화 공연 개최(9~11월)
- (겨울) 크리스마스 마켓, 겨울 특화 체험프로그램 운영(12월)

#### ② 다채로운 「체험프로그램 운영」 \* 전년대비 참여자 9% 증가

- (생태체험) 가족대상 공작물 만들기, 텃밭 가꾸기(1~11월, 1.3천명)
- (동물학교) 동물복지를 주제로 한 체험·탐구(3~11월, 2.5천명)
- (가드닝) 어린이 등 시민 정원 가꾸기, 생태교육(4~11월, 440명)
- (문화·예술) 영·유아 체육 및 오감놀이(6~12월, 156명)



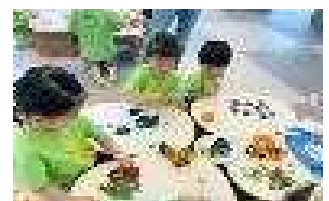
<어린이정원페스티벌>



<클래식 문화 공연>



<생태체험>



<영·유아문화예술체험>

공원 내 여가 인프라를 확충하여 시민 만족도를 제고하고, 노후시설을 개선하여 보다 안전하고 쾌적한 공원 환경 조성

## □ 추진개요

- 추진배경 : 높은 여가수요 대비 공원의 시설노후로 인한 이용불편 초래
- 추진내용 : 여가 인프라 확충 및 노후 시설 개선으로 시민 만족도 제고

## □ 추진실적

### ① 즐길 수 있는 「여가 인프라 확충」

- 기존 물놀이장(3,000㎡)을 사계절 이용 친수공간으로 재조성(5월)
- 노후 된 꿈틀놀이터를 놀이와 정원이 연계된 공간으로 개선 (5월)
- 공원 자연경관과 어우러진 친환경 탄성순환 산책로(2km) 조성(5월)
- 날씨제약 없는 공연환경을 위해 숲속의무대 지붕막 설치 (11월)

### ② 안심 공원을 위한 「노후시설 개선」

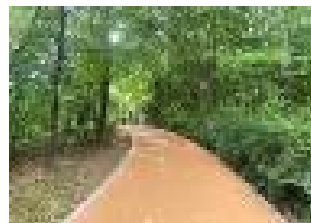
- 구의문주차장 화장실 증설 및 경비실 리모델링(6월)
- 꿈마루 수배전반, 노후 가로등(14개소) 교체·정비(6월)
- 놀이동산 유기기구(후룸라이드 등) 노후부품 교체 및 시설정비(9월)
- 노후 된 저화소 CCTV(12개소)를 고화질로 교체(9월)



<물놀이장 재조성>



<놀이터 재조성>



<산책로 조성>



<구의문 화장실·경비실>



## 일반 현황

### □ 관리 연혁

- ◆ 2005.10. : 청계천 관리 인수·운영
- ◆ 2008. 3. : 문화디지털사업 인수·운영

### □ 조직 · 인력

- 조 직 : 1처 3팀(운영팀, 시설팀, 생태팀) 1관리소(유지용수관리소)
- 인 력 : 75명(처장 1, 팀·소장 4, 팀원 70)

### □ 관리 시설

- 청계천 시설: 하천 8.12km(하폭 19~203m)

토 목 시 설	산책로 20km, 수문 54지점 249개, 진·출입시설 65개소 등
기 전 시 설	조명등 10,392등, 분수시설 12개소, CCTV 140대 등
조 경 시 설	녹지 25만㎡, 가로수 752주, 관목류 162천주, 수변데크 및 데크계단 20개소 등
유지용수시설	취수펌프(150마력×4), 송수펌프(450마력×4) * 일 평균 4만톤 공급

- 문화디지털 시설

관람편의시설	수상패션쇼 무대, 판잣집 테마존, 청혼의벽
전 시 시 설	디지털캐버스, 디지털가든

# 1

## 「다양한 콘텐츠가 흐르는」 동행·매력 청계천 조성

청계천관리처장 : 양윤식 ☎ 2290-6810 생태팀장 : 이용민 ☎ 6851 담당 : 국창민 ☎ 6854  
운영팀장 : 이은준 ☎ 6801 담당 : 석지수 ☎ 7134

다채로운 수변 명소 조성과 문화·예술 프로그램 운영을 통해 청계천을 활성화하고, 방문시민들에게 만족스러운 경험 제공

### □ 추진배경

- 휴식과 여가 등이 가능한 수변 명소 조성을 통해 이용시민 만족도 제고
- 누구나 즐기고, 참여할 수 있는 문화·예술 콘텐츠로 청계천 활성화 도모

### □ 추진실적

#### ① 물길따라 흐르는 「도심 속 힐링공간」 조성

- (상류) 윈드차임, 아로마 활용한 오감 힐링정원(5월), 대형그늘막 설치(7월)
- (중류) 해바라기 정원(6월), 가을 특화 코스모스길 조성(9월)
- (하류) 교각 하부 유휴공간 꽃양귀비 꽃밭, 이색 포토존 조성(6월)

#### ② 즐거움이 있는 「문화·예술 프로그램」 운영

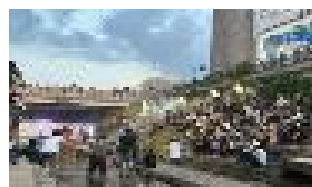
- 약자계층과 함께하는 동행 문화행사 추진(5~10월)
  - 시니어 모델, 청년 디자이너와 함께하는 청계 라이브 패션쇼 개최(5월)
  - 문화소외 계층인 어린이를 위한 클래식 음악회 개최(5~10월, 4회)
- 음악과 낭만이 가득한 '수변 문화·예술 공연' 개최(~12월)
  - 신진예술가 발굴 및 기회 제공을 위한 청년예술제 개최(9~10월)
  - 계절 맞춤 콘서트 등 청계천 전역 소규모 버스킹 공연(9월 기준 808회)



〈오감 힐링정원〉



〈대형 디자인 그늘막〉



〈라이브 패션쇼〉



〈소규모 버스킹 공연〉

청계천관리처장 : 양윤식 ☎2290-6810 시설팀장 : 김경호 ☎ 6840 담당 : 송은배 ☎ 6884  
 생태팀장 : 이용민 ☎ 6851 담당 : 이근영 ☎ 6855

복원 20주년을 맞아 생태하천으로서 청계천의 지속가능성을 제고하기 위해 효율적인 시설관리 및 생태가치 보전 방안 모색

## □ 추진배경

- 강우시, 잦은 침수 및 오수유입, 악취 발생 등으로 인한 불편 발생
- 청계천 생태가치 보전 및 확산을 위해 지속가능한 관리방안 마련

## □ 추진실적

### ① 쾌적한 환경을 위한 「악취 및 오수 저감 방안」 모색

- 오수 잔류 침전물을 세척하는 워싱시스템 확대 설치(~12월, 60백만원)
  - 세운교 ~ 버들다리(1km) 구간, 청계천 우안 복개구조물 내부에 추가 설치
    - ▶ '21~'22년 좌안 워싱시스템 도입 결과, 복개구조물 내 악취농도(76%) 저감 확인
- 적정 수문방류 수위와 수문개방 지연 최적방안 검토(~12월, 112백만원)
  - 강우로 유입되는 우·오수 인한 피해(출입통제 등) 최소화 방안 모색
    - ▶ (3월)서울연구원 업무협약 → (5월)중간보고 → (6월)정책포럼 → (12월)결과보고

### ② 하천 건강성 평가를 위한 「어류 종 다양성 조사」

- 국립중항과학관과 협업하여 청계천 생태환경 조사 실시(총 3회)
  - 내 용 : 서식어류 현황(개체수, 체장 등) 및 환경(수온, pH, 용존산소 등)
  - 결 과 : 한국 고유종인 쉬리, 참갈겨니, 얼룩동사리 등 9과 33종 발견



<워싱시스템 확대설치>



<워싱시스템 가동>



<수문개방 지연방안 중간보고>



<쉬리>



## 일반 현황

### □ 관리 연혁

- ◆ 2024. 5. : 남산 곤돌라 관리·운영 사무의 공단 대행 동의안 가결
- ◆ 2024. 6. : 남산곤돌라인수단(TF) 구성·운영

### □ 조직 · 인력

- 조 직 : 1처 1팀(사업인수팀)
- 인 력 : 6명(단장 1, 팀장 1, 팀원 4)

### □ 관리 (예 정) 시 설

- 궤도시설 : 캐빈 10인승 25대 / 연장 832m / 운행속도 5.0m/s
- 승 강 장 : 상·하부 각 1개소

하 부 (남산예장주차장 내)	상 부 (남산공원 상부 내)
▶ 총연면적 : 1,646.19㎡	▶ 연 면 적 : 491.20㎡
▶ 규 모 : 지하 1층, 지상 2층	▶ 규 모 : 지상 1층
▶ 형 식 : 철근콘크리트조 / 철골조	▶ 형 식 : 철근콘크리트조 / 철골조

# 1

## 「안정적인 운영을 위한」 철저한 곤돌라 인수 준비

남산곤돌라인수단(TF)장 : 류영민 ☎ 3405-4225 사업인수팀장 : 윤여진 ☎ 4226 담당 : 김보미 ☎ 4229

남산 곤돌라 개장 즉시 안정적인 운영 및 이용 편의를 제공할 수 있도록 전문 운영 역량을 확보하고, 선제적인 운영체계를 구축

### □ 추진개요

- 사업개요 : 남산예장공원 내 10인승 곤돌라 25대 운영
- 공사개요 : (방식) 턴키 / (기간) '23.12월 ~ '25.11월 / (공사비) 480억원
- 진행사항 : 법적분쟁에 따른 공사중지('24.11월~), 집행정지 항고기각('25.3월)
- 향후일정 : 본안선고('25.12.19 예정), 승소 후 즉시 공사착수(예정)

### □ 추진내용

- 기본 운영기반 준비 완료 ... 공사 재개 시 후속조치 이행예정
  - 조직·인력 기본계획 수립 및 정규 조직화 추진
  - 승강장 혼잡도 측정, 실시간 탑승·대기정보 등 통합운영시스템 구축
- 적극적 참여와 소통을 통한 안전성 확보
  - 실시설계에 대한 외부 전문가 및 내부기술인력 합동 검토(7~8월)
    - ▶ 곤돌라 민간·공공 운영기관 및 한국교통안전공단 등 총 8명 참여
  - 안전, 시민편의, 공간 구성 등 개선필요사항 서울시와 협의 진행 중
- 남산곤돌라만의 운영환경을 고려한 분야별 선제적 대응방안 마련(계속)
  - 외국인 이용비중과 야간운영 특성 고려, 안전관리 강화 및 맞춤형 운영방안 마련



<곤돌라 설치공사 현장>



<통합운영시스템(안)>



<곤돌라 전문가 검토회의>



## 3. 도로관리본부

01 자산관리혁신처

02 도로관리처

03 도로시설처

04 도로기전처

05 도로환경처

06 교통정보처



## 일반 현황

### □ 관리연혁

- ◆ 2023. 4. 3. : 정밀안전점검추진단(TF) 신설
- ◆ 2024. 8. 28. : 자산관리혁신처 정규조직화

### □ 조직·인력

- 조 직 : 1처 4팀(자산관리기획팀, 정밀안전점검팀1·2·3팀)
- 인 력 : 38명(처장 1, 팀장 4, 팀원 33)

### □ 주요업무

- 자동차전용도로 시설물 자체 정밀안전점검 수행 및 상시점검체계 구축
  - 법정주기에 맞춰 전 도로시설물(160개소) 자체 정밀안전점검 수행[‘25년(48개소)]
- 도로시설물 과학적·체계적 유지관리 구축 및 기술혁신 업무
  - 자동차전용도로 도로시설물 자산관리시스템 구축·운영
  - 스마트 유지관리 디지털 플랫폼 구축 추진
  - 유지관리 첨단기술 현장적용성 검증 및 도입·확산(기술공유마당)
  - 노후인프라 유지관리 공동대응 협의체(19개 기관) 운영(도로인프라 얼라이언스)

# 1

## 「안전점검 체계 혁신」 도로시설물 상시점검체계 고도화

자산관리혁신처장 : 이정동 ☎ 3405-4563 정밀안전점검1팀장 : 최상훈 ☎ 6975 담 당 : 김진훈 ☎ 4213

공단 자체 정밀안전점검 본격화 및 신기술 적용으로 안전점검의 전문성을 확보하고 효율적인 도시기반 시설물 점검체계 구축

### □ 추진개요

- 추진내용 : 도로시설물 48개소 대상 자체 정밀안전점검 본격 수행
  - 대상시설 : 1종 9개, 2종 20개, 3종 16개, 법정의 3개(A등급 3, B등급 45)
- 점검인력 : 공단 토목분야 전문인력 활용 총 6개조(29명) 운영

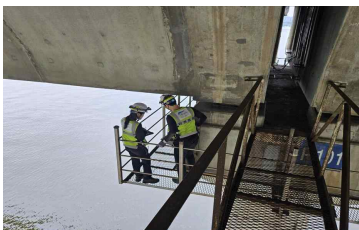
### □ 추진실적

#### ① 관리 주체 중심으로의 「점검체계 혁신」

- 자체점검 수행 및 즉시 보수연계 ... 박락위험부 등 선제적 조치 62건
- 점검인력 전문성 확보 및 중대재해 예방을 위한 안전시스템 구축
  - 단계별 맞춤형 전문성 강화 교육(사례 위주 토론식 교육) 시행(9회)
  - 점검 과정별 안전회의(위험성평가, 장비작업계획 등) 실시(85회)

#### ② 안전하고 효율적인 「드론점검 기술」 본격 적용

- 시설물 안전점검 전반으로 드론 투입 본격화
  - 드론조종 자격취득 11명, 촬영·운영·관리 매뉴얼 수립, 드론점검지도 작성
- 높은 교각, 하상구간 등 인력점검 사각지대 해소 및 시민불편 최소화
  - 드론 선행점검 정릉천고가교 등 5개소, 교통 무차단 시설물점검 7.4km



〈자체점검 수행〉



〈박락위험 선제조치〉



〈고교각 드론점검〉

자산관리혁신처장 : 이정동 ☎ 3405-4563 자산관리기획팀장 : 문영철 ☎ 7179 담 당 : 김창수 ☎ 7188

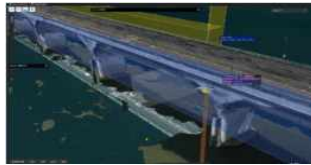
자산관리와 연계한 ‘교량 스마트 통합관리 표준 플랫폼’ 마련으로 사후대응형 관리방식을 탈피한 첨단기술 기반의 선제적 관리체계 구축

## □ 추진개요

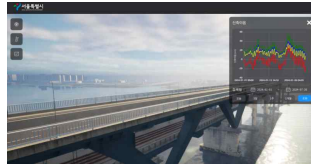
- 추진대상 : 청담대교(1종 교량, L=3,176.5m, B=6.25~40.6m)
- 추진내용 : 드론 관제시스템+실시간 계측 모니터링+자산관리 연계
- 추진기간 : '25. 4월 ~ '26. 8월 \* 소요예산 : 12억원



<자율비행 드론>



<자율비행 관제시스템>



<실시간 계측 확인>



<데이터관리 플랫폼>

## □ 추진실적

### ① 자율비행 드론 활용 「원격 상시점검 체계」 도입

- 드론 스테이션 설치(8월) 및 최적 비행경로 설정 등 시범 운영(~10월)
- 데이터 표출방안 수립 및 스마트 유지관리 플랫폼 연계(~12월)

### ② 지능형 사물인터넷 기반 「스마트 유지관리 체계」 구축

- 계측센서(20개소) 감지로 실시간 교량 안전상태 모니터링
  - 경사계(7), 변위궤적(2), 변위계(4), 온도계(4), 풍향풍속계(1), 진동계(2)

### ③ 빅데이터 기반 「예측 가능한 유지관리 시스템」 구현

- 전체 도로시설물 점검·보수 데이터 자산관리시스템 입력(~8월)
- 교량 리스크 평가 결과와 연계한 자산관리 업무 고도화(~12월)
  - 시설물 노후도, 기후 및 환경변화를 고려한 교량별 리스크 요인 도출

## □ 향후계획

- 요소기술 플랫폼 연계 및 고도화를 통한 서울시 표준(안) 수립



## 일반 현황

### □ 관리연혁

◆ 1994.10. : 자동차전용도로 관리업무 인수

### □ 조직·인력

- 조직 : 1처 4팀(시설팀, 포장팀, 순찰점검팀, 교통안전팀)
- 인력 : 89명(처장 1, 팀장 4, 팀원 84)

### □ 관리시설

- 관리연장 : 올림픽대로 등 12개 노선 158.64km

도로명	관리구간	도로명	관리구간	도로명	관리구간
올림픽대로	43.1km	서부간선로	2.4km	양재대로	5.4km
동부간선도로	29.61km	북부간선로	8.3km	연주로	4.35km
강변북로	29.43km	경부고속도로	6.83km	우면산로	0.3km
내부순환로	22.0km	국회대로	5.5km	강남순환로	1.42km

- 주요시설 : 도로부속시설물(18종), 도로포장(61,223a) 유지관리 전반,  
도로안전시설물(5종), 절개지(26개소), 도로표지(4종),  
교통안전시설물(5종), 불법광고물 점검(자동차전용도로 및 한강교량 21개소),  
수방관리(침수 3개 노선 교통통제 29.3km), 응벽구조물(196개소)

# 1

## 「체계적 관리를 통한」 안전한 전용도로 주행환경 제공

도로관리처장 : 곽성환 ☎ 2290-6350 포장팀장 : 류동걸 ☎ 6366 담당: 이상훈 ☎ 2290-6385  
교통안전팀장: 이기원 ☎ 4601 담당: 이병훈 ☎ 3405-4505

자동차전용도로 노후 도로포장 개량 및 노면표시 시인성 개선을 통한 체계적 유지관리로 시민에게 안전한 주행환경 제공

### □ 추진개요

- 추진배경 : 도로포장 및 노면표시 등 시설 노후화로 사고위험 증대
- 추진내용 : 도로포장 집중 개량 및 노면표시 시인성 개선
- 추진기간 : 2025. 3월 ~ 11월 \* 소요예산 : 164억원

### □ 추진실적

#### ① 포트홀 최소화를 위한 「노후 도로포장 집중 관리」

- 3개 권역 동시 노후포장 집중 정비(~11월, 151억원) ... 공정을 80%
- 우천 시 신속한 응급 보수 시행으로 포트홀 관리 강화
  - 직영정비반(5개반) 및 도급사(4개 연간단가) 활용 24시간 편성 운영

#### ② 야간·악천후 대비 「고성능 노면표시 선제적 정비」

- 노후 노면표시(5종 상온경화형 등) 차선 집중 정비(~12월, 8.8억원)
- 사고다발 구간 등 태양광 LED 도로표지병 설치(~10월, 3억원)
  - 올림픽대로 잠실철교~잠실대교 등 5개 구간 2,150개 설치
- 고성능차선(우천형유리알, 폴리우레아, 자율주행 로봇) 시범 정비(~8월, 1.1억원)



<권역별 노후포장 정비>



<고성능 차선도색>



<자율주행 로봇 시공>

## 2

# 「시민 안전을 위한」 자동차전용도로 유희공간 재조성

도로관리처장 : 곽성환 ☎ 2290-6350

시설팀장 : 이 업 ☎ 6364

담당 : 최용혁 ☎ 2290-6298

교통안전팀장 : 이기원 ☎ 4601

담당 : 이현철 ☎ 3405-4547

자동차전용도로 내 공간 재조성을 통한 운전자 졸음쉼터 마련 및 불법 주정차 해소방안 강구로 안전사고 예방

### □ 추진개요

- 추진배경 : 도로 내 운전자 쉼터 부재 및 불법 주정차로 인한 불편 발생
- 추진내용 : 자동차전용도로 유희공간 재조성 추진
- 추진기간 : 2025. 2월 ~ 12월 \* 소요예산 : 31억원

### □ 추진실적

#### ① 졸음 운전 해소를 위한 「휴식공간 제공」

- 올림픽대로 올림픽대교 남단 졸음쉼터 조성(~12월, 31억원)
  - 조각공원 유희부지를 활용하여 주차장(27면), 화장실, 산책로 및 전망대 등 조성



< 조감도 >



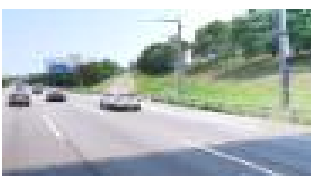
< 화장실 >



< 노을 전망대 >

#### ② 「유희공간 재조성 정비」를 통한 불법 주정차 예방

- 불법 주·정차 다발구간 분석 및 외부전문가 합동점검 시행(~4월)
- 유희공간 재조성(안) 수립(~6월) 및 시설 개선(~10월, 10백만원)
  - 동부간선로 등 3개 노선 비상주차대 폐쇄, 가속차로 설치 등 4개소 시설 개선



<비상주차대 폐쇄 전·후>



<가속차로 개선 전·후>





## 일반 현황

### □ 관리 연혁

◆ 2015. 1. : 자동차전용도로 관리 일원화 (도로시설물 유지관리)

### □ 조직 · 인력

- 조 직 : 1처 5팀(구조물총괄팀, 구조물1·2·3팀, PSC구조물팀)
- 인 력 : 48명(처장 1, 팀장 5, 팀원 42)

### □ 관리 시설 : 도로시설물 160개소

구분	계	한강교량	일반교량	고가차도	입체교차	터널	지하차도	복개구조	언더패스	한강교량상램프
계	160	1	59	21	33	4	30	1	6	5
1종	35	1	9	10	5	4	3	-	-	3
2종	55	-	22	2	15	-	13	1	-	2
3종	65	-	27	9	13	-	10	-	6	-
법정외	5	-	1	-	-	-	4	-	-	-

# 1

## 「구조물 성능 기반」 과학적 보수보강 우선순위 정립

도로시설처장 : 차범진 ☎ 2290-6006 구조물총괄팀장 : 오상원 ☎ 3405-4220 담 당 : 주지훈 ☎ 6874

시설물 노후화와 한정된 예산을 고려하고 구조적 안전성, 내구성 및 사용성이 반영된 합리적인 보수보강 우선순위 마련

### □ 추진개요

- 추진배경 : 노후화로 인한 안전사고 발생 대비 유지관리체계 필요
- 추진내용 : 위험도 분석을 기반으로 시설물 보수보강 우선순위 도출

### □ 추진실적

#### ① 노후도와 손상도 분석을 통한 「위험도(중요 관리항목) 도출」

- 교량 부재별 현황 분석을 통한 예산 투입 상위 공종 선별(~6월)
  - 상위 3개 공종(교면포장, 강재도장, 염화물) 예산 투입 효율화 필요

#### ② 성능(안전성·내구성·사용성) 기반 「보수보강 세부기준 정립」

- 정성적 기준을 보완한 정량적 보수보강 우선순위 마련(~9월)

구 분	당 초 (정성적)	개 선 (정량적)
교면포장	<ul style="list-style-type: none"> <li>▪ 포장체: 망상균열, 소성변형으로 주행성 저하</li> <li>▪ 교면방수: 상부슬래브 누수면적(10%이상)</li> </ul>	<ul style="list-style-type: none"> <li>▪ PMS장비+GPR 동시활용 상태조사</li> <li>▪ 바닥판 열화면적 10%이상 방수·포장보수</li> </ul>
강재도장	<ul style="list-style-type: none"> <li>▪ 부식발생면적(10%이상)</li> <li>▪ 부식에 대한 단면손상</li> </ul>	<ul style="list-style-type: none"> <li>▪ 도장탈락면적(10%이상), 발청·박리(5%이상)</li> <li>▪ 단면손상(2%이상)</li> </ul>
염 화 물	<ul style="list-style-type: none"> <li>▪ 콘크리트 - 기준없음</li> </ul>	<ul style="list-style-type: none"> <li>▪ 염화물함유량 <math>\geq 2.5\text{kg}/\text{m}^3</math></li> </ul>

#### ③ 유지관리지수 개발을 통한 「예산투입 원칙 수립」

- 안정성, 내구성, 사용성을 고려한 예산투입으로 효율성 제고
  - (안전성) 공용년수, 결함지수, 연장 (내구성) 염화물, 도장열화 (사용성) 포장상태, 교통량

### □ 향후계획

- 시설물 보수보강 세부기준 및 예산투입원칙 서울시 정책제안(12월)

도로시설처장 : 차범진 ☎ 2290-6006 구조물총괄팀장 : 오상원 ☎ 3405-4220 담 당 : 김대희 ☎ 7196

노후 도로시설물의 주요결함(콘크리트 열화, 긴장재 파단)을 발견할 수 있는 첨단기술의 현장실증을 통한 실무적용으로 안전성 확보

## □ 추진개요

- 추진목적 : 과학적이고 체계적인 관리체계 구축으로 시민 불안 해소
- 추진내용 : 스마트 안전점검 기술 현장실증 테스트 및 기술 보완

## □ 추진실적

### ① 콘크리트 박락 위험부 「점검기술 실증 및 성능개선」

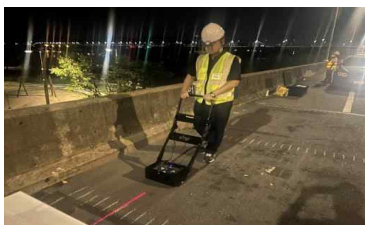
- (초음파 시험) 서빙고다리 대상 바닥판 공극·박락 파악(~9월)
- (고소타격장치) AI 기반 충격파 정량적 분석기법 개발(~'26.6월)

### ② 지표투과레이더(GPR) 기반 「교량 바닥판 상태 지도」 구축

- 교량 바닥판 GPR조사 실증 및 상태지도 시범구축(~12월)  
- (상태지도 구축대상) 탄천2고가교, 신내1교, 중랑하단IC

### ③ PSC교량 「긴장재 안전성 모니터링 기술」 적용

- 내·외부 긴장재 손상 감지를 위한 AE 모니터링 기술 적용(~'26.5월)  
- 내부순환로 정릉천고가교 대상, 내·외부 긴장재 5개소(17채널)  
\* AE(Acoustic Emission 음향방출) 모니터링 시스템 : 긴장재 파단 시, 위험경보 시스템



〈초음파스캐닝〉



〈교면포장 GPR 조사장비〉



〈AE 모니터링 시스템 구성도〉

## □ 향후계획

- 첨단기술 분석 기능 고도화 후 실무 단계별 확대 적용('26년~)



## 일반 현황

### □ 관리 연혁

◆ 1995. 1. 1. : 자동차전용도로 기전시설물 유지관리업무 개시

### □ 조직 · 인력

- 조 직 : 1처 2팀(기전1팀, 기전2팀) 3관리소(강남, 강북, 도봉)
- 인 력 : 99명(처장 1, 팀·소장 5, 팀원 93)

### □ 관리 시설

- 가 로 등 : 가로등주 13,110본(등기구 15,445등) \*12개 노선(158.64km)
- 터 널 : 4개소(홍지문 1,890m / 정릉 1,650m / 구룡 1,180m / 방화 495m)
- 지하차도 : 30개소(강제배수 19, 자연배수 11) \*언더패스(6), 교량하부(2) 별도
- 기 타 : 교량내부등(24,530등), 교량하부등(806등), 경관조명등(7,211등)

구분	계 (단위)	올림픽 대로	강변 북로	동부 간선	내부 순환	서부 간선	북부 간선	양재 대로	국회 대로	언주로	경부 고속	강남 순환	우면 로
도로연장	158.64km	43.1	29.43	29.61	22	2.4	8.3	5.4	5.5	4.35	6.83	1.42	0.3
가로등	13,110본	4,402	3,380	2,400	1,021	97	360	326	91	327	466	230	10
지하차도	30개소	7	7	9	-	1	-	3	2	1	-	-	-
터널	4개소	1	-	-	2	-	-	-	-	1	-	-	-

# 1

## 「터널·지하차도」유관기관 합동 재난대비훈련 실시

도로기전처장 : 김정준 ☎ 2290-6564 기전2팀장 : 윤영수 ☎ 7248 담 당 : 박준영 ☎ 6187

터널 및 지하차도에서의 화재 및 침수에 대비한 합동 실전훈련 및 도상훈련을 통하여 신속 정확하고 유기적인 대응체계 구축

### □ 추진개요

- 추진내용 : 터널·지하차도 화재 및 침수 대비 유관기관 합동훈련 실시
- 중점사항 : 전기자동차 화재 및 침수 위험에 따른 긴급 통제

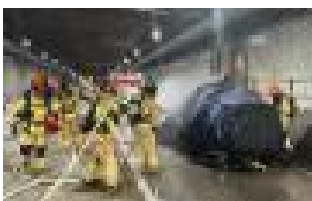
### □ 추진실적

#### ① 터널 및 지하차도 「화재 대비」 합동훈련

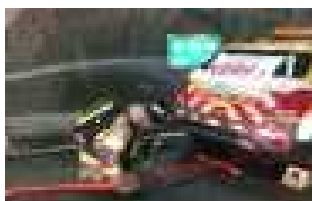
- 대상시설 : 총 15개 터널 및 지하차도(터널4, 방음터널7, 지하차도4)
- 추진실적 : 총 65회(실전 9회, 도상 56회)
- 참여기관 : 공단, 경찰(9개 관할서), 소방(10개 관할서) / 연 824명 참여
- 중점사항 : 전기차 질식소화덮개 및 하부주수관창 사용훈련 중점실시, 진입차단시설 등 방재설비 가동 및 대피유도 등 초동조치

#### ② 지하차도 「침수 대비」 위기 전 합동훈련

- 대상시설 : 총 21개 지하차도 \* 공사구간 및 평지형 지하차도 9개소 제외
- 추진실적 : 총 21회(실전 3회, 도상 18회)
- 참여기관 : 공단, 경찰(12개 관할서), 소방(11개 관할서) / 연 154명 참여
- 중점사항 : 지하차도 긴급통제, 시민대피 유도, 배수작업 등 침수복구
- 추진결과 : '25년도 지하차도 침수 미발생(시민 안전사고 발생 없음)



<전기자동차 화재대비 합동훈련>



<지하차도 긴급통제 및 침수복구 훈련>

도로기전처장 : 김정준 ☎ 2290-6564 기전1팀장 : 손용석 ☎ 6336 담당 : 이유종 ☎ 6357

친환경·저탄소 정책에 따라 연차적으로 추진하고 있는 노후 조명등 (방전등) LED 교체사업을 차질없이 완료하여 주행환경 개선

## □ 추진개요

- 추진배경 : 친환경 정책에 따라 에너지 절감 및 도로 조도 개선 필요
- 추진내용 : 전용도로 가로등 및 지하차도 노후 조명등 LED로 교체
- 추진기간 : 2025. 6월 ~ 11월 \* 소요예산 : 19.6억원

## □ 추진실적 ... 가로등 교체완료(10월), 지하차도 완료예정(~11월)

- 교체내용 : 노후 방전등(250W, 150W) ➡ 고효율저전력 LED등(150W, 100W)
- 교체수량 : 총 2,590등(가로등 3개 구간 2,332등, 지하차도 1개소 258등)
- 기대효과 : 연간 전력량 1,360MWh, 전기요금 153백만원 절감

### < 노선별 조명등 교체공사 추진현황 >

(단위 : 백만원)

구분	교체대상 (구간)	수량(등)	소요예산	추진현황
계	-	2,590	1,964	-
가 로 등	올림픽대로 (한남대교~구리암사대교)	1,271	975	교체완료 ( '25.6.~10.)
	경부고속국도 (한남대교~양재IC)	561	401	
	북부간선로 (전체구간)	500	330	
지하차도	강변북로 망원초록길 지하차도	258	258	공정률 80% ( '25.6.~11.)

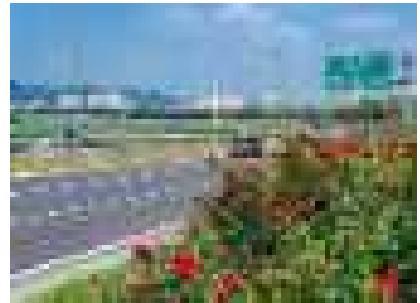


<올림픽대로 교체 후 주야 전경>



<경부고속국도 교체 후 주야 전경>





## 일반 현황

### □ 관 리 연 혁

- ◆ 1997. 7. : 자동차전용도로 청소·녹지·수방업무 개시
- ◆ 1999.11. : 자동차전용도로 제설업무 개시

### □ 조 직 · 인 력

- 조 직 : 1처 2팀(환경팀, 녹지팀)
- 인 력 : 152명(처장 1, 팀장 2, 팀원 149)

### □ 관 리 시 설

- 관리범위
  - 도로청소 : 올림픽대로 등 12개 노선 158.64km(청담대교 포함 / 램프 319개소)
  - 녹지관리 : 올림픽대로 등 11개 노선 148.53km(녹지대 163만㎡)
  - 제설업무 : 내부순환도로 등 9개 노선 80.21km(청담대교 포함 / 램프 124개소)
  - 수방업무(침수복구) : 올림픽대로 등 12개 노선 158.64km  
(상습침수구간 3개 노선 29.3km)
- 차량 및 장비 : 차량(69대), 제설장비(162대)

# 1

## 「정원을 품다」 자동차전용도로 어딜가든(Garden) 조성

도로환경처장 : 박범상 ☎ 2290-6351 녹지팀장 : 송 영 인 ☎ 6490 담 당 : 박문영 ☎ 6374

서울의 첫인상을 결정하는 자동차전용도로 진입로와 상습 정체구간에 일상 속 여유를 느낄 수 있는 다채로운 매력공간 제공

### □ 추진개요

- 추진배경 : 서울 진입로 및 정체구간에 특색있는 녹지공간 조성 필요
- 추진기간 : 2025. 2월 ~ 12월 \* 소요예산 : 10억원

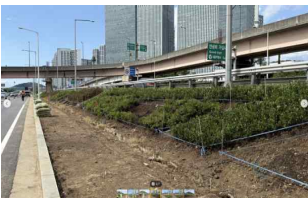
### □ 추진실적

#### ① 市 주요 진입로 관문녹지 「매력로드」 조성

- 대상장소 : 자동차전용도로 서울 진입 시 경계 구간
  - 올림픽대로 개화 경계 0.6km, 강변북로 난지 경계 1.0km
- 조성내용 : 서울의 상징적인 이미지 경관 연출(2~12월, 7억원)
  - 한강 물결을 상징하는 패턴 식재, 서울색(그린오로라)의 초종 선정

#### ② 상습정체구간 사계절 「매력정원」 조성

- 대상장소 : 자동차전용도로 상습 정체구간 녹지대
  - 올림픽대로 반포(500㎡), 한남IC(360㎡), 염창IC(150㎡)
- 조성내용 : 사계절 변화가 풍부한 매력정원 조성(2~12월, 3억원)
  - 풍성한 관목 및 계절초화 식재로 사계절 변화가 다채로운 꽃길 연출
  - 전용도로 이용시민들의 상습 정체로 인한 지친 일상 속 힐링 제공



<매력로드(올림픽대로, 강변북로)>



<매력정원(반포, 염창IC)>

겨울철 제설 대비 철저한 사전 준비와 차량 및 장비 개선을 통해 자동차전용도로 이용시민 불편 최소화 및 주행안전 확보

## □ 추진개요

- 추진기간 : 2025.11.15. ~ 2026.3.15.(4개월간)
- 제설범위 : 80.21km(9개 노선, 램프 124개소, 청담대교 포함)
- 인력·장비 : 인력 152명, 차량 및 장비 231대 \* 제설용역 별도
- 제설기지 : 8개소 \* 목동, 태릉, 탄천, 구룡, 서초, 정릉, 당산, 소하

## □ 추진내용

### ① 신속한 제설을 위한 「사전 준비 철저」

- 제설제 사전확보(3,377톤) 및 제설기지별 분산적재 \* 평균 사용량 2,272톤
- 제설차량 및 장비 사전점검 실시, 제설용역 계약 체결(~10월)
  - (공단직영) 교량 및 램프 등 취약구간 담당 / (용역사) 토공구간 담당

### ② 효과적인 제설을 위한 「차량 및 장비 개선」

- 안전한 제설작업을 위한 노후 노면청소차 교체(1대, 338백만원)
- 염수 제조 효율성 증대를 위한 염수 교반기 교체(1대, 55백만원)
- 제설제 적시 살포를 위한 노후 살포기 교체(4대, 86백만원)



<노면 청소차>



<염수 교반기>



<제설제 살포기>



## 일반 현황

### □ 관 리 연 혁

- ◆ 2002. 6. : 교통관리시스템 관리 업무 인수·운영
- ◆ 2016.12. : 강남순환도로 교통관리시스템 현장시설 인수

### □ 조 직 · 인 력

- 조 직 : 1처 2팀(운영팀, 시설팀)
- 인 력 : 66명(처장 1, 팀장 2, 팀원 63)

### □ 관 리 시 설

- 관리구간 : 자동차전용도로, 남산권, 주요도로 등 총 368.4km
- 교통관리시스템 : 총2,143(차량검지기 1,492개소, 도로전광표지 334대 등)

구분	구 간	연장 (km)	합계	차량검지기(1,492개소)				도로 전광 표지	CCTV	연결로 차단기	차로 제어기	대기길이 경고 전광판
				영상	루프	지자기	레이더					
총계	-	368.4	2,143	933	183	334	42	334	183	8	98	28
자동차 전용도로	내부, 강변, 올림픽, 북부, 동부, 경부, 강남순환	171.7	1,511	835	131	27	-	237	147	8	98	28
남산권	남산 1,2,3호 터널 등	10.6	38	-	16	-	-	13	9	-	-	-
주요 도로	서부간선로, 동1로, 화랑로 반포/동작/강남대로 등	91.6	59	24	-	-	-	27	8	-	-	-
기타 노선	도심권, 서남권, 잠실권 실시간 교통량 수집체계 등	94.5	535	74	36	307	42	57	19	-	-	-

# 1

## 「안전사고를 예방하는」 전용도로 모니터링시스템 구축

교통정보처장 : 양영진 ☎ 2290-6811 운영팀장 : 김선영 ☎ 6820 담당 : 목승준 ☎ 6839

자동차전용도로 내 보행자 및 공사현장 안전사고를 예방하기 위해 영상검지기와 CCTV 기반의 모니터링 시스템 구축

### □ 추진개요

- 추진배경 : 도로 내 보행자 출현 및 공사장에서 발생하는 안전사고 증가
- 추진방법 : AI영상검지기와 CCTV를 활용하는 모니터링 체계 구축

### □ 추진실적

#### ① AI 영상검지기 활용 「보행자 모니터링」

- 보행자 검지가 가능한 AI 영상검지기 확대 설치(~9월, 6억원)
  - 보행자 출현이 빈번한 한강공원 주변 올림픽, 강변북로 100개소 설치
    - ▶ 올림픽대로, 강변북로 전 구간 검지 가능 (기 설치된 114개소 포함)
- 보행자 검지 시, 신속한 상황 전파와 보행자 계도, 경찰인계 조치
- 유관기관 정기교류 및 합동점검을 통한 보행자 안전시설 개선
  - '24년 대비 '25년 동일구간 보행자 검지 41% 감소 (73건 → 43건)
  - '24년 시스템 운영 후 자동차전용도로 오진입 사망사고 '0' 건

#### ② CCTV 활용 「공사현장 사고 예방시스템」 구축

- CCTV 기반 공사현장 모니터링 가이드라인 마련(3월)
  - 도로점용 공사(고정·이동 등) 및 도로(제한속도 등) 유형별 확인사항 표준화
- 공사현장 가이드라인 시범운영(4~6월) 및 제도화(7~8월)
  - 공사 2,792건 중 완충구간 미확보 등 110건(3.9%) 계도 \* 8월말 기준
  - 지속적 계도로 가이드라인 준수율 10%이상 상승 → 95% 이상 유지



〈AI영상검지기 보행자 모니터링〉



〈CCTV활용 공사장 모니터링〉

## 2

# 「AI기반」 교통량 수집장비 개선 및 기능 확대

교통정보처장 : 양영진 ☎ 2290-6811 시설팀장 : 나병철 ☎ 6821 담 당 : 나선아 ☎ 6822

AI영상검지기 설치 및 차종 구분 기능 개발을 통한 주요도로 교통량 수집체계 성능 개선으로 교통정보의 정확도와 신뢰도 제고

### □ 추진개요

- 추진대상 : 주요도로 교통량 수집장비 58개소
- 추진내용 : AI 기반 차종구분 기능 개발 및 교통량 수집장비 개선
- 추진기간 : 2025. 4월 ~ 11월 \* 소요예산 : 7억원

### □ 추진실적

#### ① AI검지기 「차종구분 기능」 신규 개발

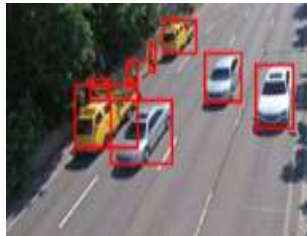
- 기존 교통량 수집기능에 AI 학습을 통한 차종 분류 기능 추가(8월)
  - 개 선 : 20만대 이상의 표본차량으로 딥러닝(학습) 후 6종 차종구분 가능
    - ▶ 6종 : 승용차, 버스, 소형·대형·특수화물차, 오토바이
    - ▶ 차종구분 정확도 : 96.2%로 국토부 기준 최상급 충족
  - 효 과 : 차종별 데이터로 맞춤형 교통정책 수립에 활용(버스전용차로 조정 등)

#### ② 주요도로 「교통량 수집 장비」 개선

- 차종별 교통량 수집 및 유지관리가 용이한 AI검지기로 개선(~11월)
  - 대 상 : 주요도로 검지기 총 58개소 \* 동호로 등 28대(~9월), 사직로 등 30대(~11월)
  - 개 선 : (기존) 매립형 지자기검지기 → (개선) AI탑재 비매립형 영상검지기



<차종 구분 프로그램>



<기존 지자기검지기>



<개선 AI검지기>

## 4. 시설안전본부

01 공사감독 1·2·3처

02 공동구관리처

03 상수도지원처



일반 현황

□ 관리연혁

◆ 2000. 9. : 서울시 공사감독 대행 업무 개시

【기존 감독체계】

- 행정업무 및 공사감독업무 병행으로 부실공사 요인 상존
- 감독자가 계획·설계·시공 일괄처리로 부조리 개연성 상존



【공단 대행 감독체계】

- 감독업무 전문 수행으로 공사품질 향상
- 공사 발주와 감독 이원화로 부조리 차단

◆ 2003. 4. : 서울아리수본부 공사감독 대행 업무 개시

□ 조직·인력

- 조직 : 3처(공사감독1처, 공사감독2처, 공사감독3처)  
12팀(지원팀, 토목1·2팀/토목1·2팀, 상수도1·2·3·4팀/조경1·2팀, 기전팀)
- 인력 : 158명(처장 3, 팀장 12, 팀원 143)

□ 업무내용 : 서울시 및 자치구에서 발주하는 사비(市費)지원 200억 미만 공사감독

□ 공사감독 현황

(단위: 건, 억원)

구분	계		토목		조경		전기·기계		상수도	
	건수	공사비	건수	공사비	건수	공사비	건수	공사비	건수	공사비
'25년	283	3,905	54	709	106	1,100	42	188	81	1,908
'24년	267	3,681	49	754	85	720	43	216	90	1,991
'23년	241	3,651	37	745	71	674	42	235	91	1,997

# 1

## 「위험 중점관리를 통한」 공사현장 중대재해 예방

공사감독1처장: 한인수 ☎ 2290-6900 공사감독지원팀장: 정은수 ☎ 6957 담 당: 정준희 ☎ 6911

공사감독2처장: 한상학 ☎ 2290-6001 상 수 도 1 팀 장 : 류장훈 ☎ 6085 담 당: 임영성 ☎ 6963

공사감독3처장: 김종락 ☎ 2290-7200 기 전 팀 장 : 김동엽 ☎ 7247 담 당: 김연종 ☎ 7935

도심지 소규모 공사장의 특성이 반영된 위험요소를 중점 관리하고, 근로자 맞춤형 안전교육 지원하여 중대산업재해 예방

### □ 추진방향

- 건설현장 근로자의 위험요인 사전 점검을 통한 안전사고 예방
- 소규모 공사장 스마트 안전관리 시스템 도입 및 맞춤형 안전교육 지원

### □ 추진실적

#### ① 공사현장 「위험요소 사전 제거」

- 공사장 위험요소 점검을 위한 안전수호대 운영(3월~)
  - 소방, 전기 등 안전관리 사각지대 점검 후 안전스티커 부착(82개소)
  - 굴착기, 크레인, 고소작업대 등 건설장비 안전관리 이행여부 점검(50회)
- 전문 지식과 노하우를 보유한 공사감독 기술지원반 운영(3월~)
  - 설계·시공계획 사전검토 자문 및 현장 모니터링 등 전문가 기술지원(62회)

#### ② 「디지털 기술 접목」 안전관리 강화

- 디지털기기(모바일·VR)를 활용한 근로자 맞춤형 안전교육 실시(4월~)
  - 고위험 공종 대상 외국어(16개국 언어) 동영상 안전교육 실시(16개 현장)
  - VR교육을 통해 위험공종 근로자 안전사고 경각심 고취(7개 현장)
- 도심지 공사현장에 AI 스마트 안전기술 도입(9월~)
  - AI 스마트카메라로 근로자의 건설장비 깔림·끼임 등 예방 모니터링(2개 현장)



<안전수호대 현장점검>

<기술지원반 현장자문>

<근로자 맞춤 안전교육>

<AI스마트 안전기술>

## 2

# 「상호 협력 기반의」 상생하는 건설환경 조성

공사감독1처장: 한인수 ☎ 2290-6900 토 목 2 팀 장 : 이진용 ☎ 6919 담 당: 한정아 ☎ 6090

공사감독2처장: 한상학 ☎ 2290-6001 상수도2팀장: 김성태 ☎ 4639 담 당: 이용호 ☎ 6097

공사감독3처장: 김종락 ☎ 2290-7200 조 경 2 팀 장 : 이상운 ☎ 7222 담 당: 박승인 ☎ 7229

소규모 시공사에게 행정업무 편리성을 제공하고, 공사 관계자 간 소통 및 기술 지원을 통해 공감대를 형성하여 상호 신뢰 향상

### □ 추진방향

- 시공사의 공사업무 처리 절차 및 정보 제공으로 업무 편리성 제공
- 공사 관계자간 소통 강화 및 기술정보 교류로 동반성장 협력

### □ 추진실적

#### ① 소규모 시공사에 「맞춤형 행정업무 가이드」 제공

- 신속·정확한 정보제공을 위한 모바일 AI 챗봇 운영(8월~)
  - 행정처리 자료, 건설법령 등 자료 제공으로 공사관계자 업무 편의성 향상
    - ▶ 지침·매뉴얼(41개), 법령(49개), 양식(48개), 기타자료(24개) 제공
- 공사단계별(착공·시공·준공) 행정처리 업무가이드 제공(5월~)
  - 시공사 필수 이행업무 해설, 행정서류 작성방법 안내(16회) 및 홈페이지 공유

#### ② 공사 참여자간 「동반성장 협력체계」 구축

- 공사관리 솔루션 위원회를 통한 분쟁 조정 시행(4월~)
  - 위원장(처장), 현직위원(팀장+직원), 외부전문위원으로 구성 및 운영
  - 공사 관련 이해관계자 간 갈등에 대해 조정, 중재 등을 통한 해결(3회)
- 공사 관계자간 소통 기회 확대(4월~)
  - 건설분야 동반성장 모색을 위한 소통간담회 및 공무교실 운영(8회)
  - 시공사 맞춤형 현장컨설팅 상시 운영으로 소규모 도급사 실무지원(68회)



## 일반 현황

### □ 관리 연혁

- ◆ 1995. 1. : 여의도공동구 등 5개 공동구 인수
- ◆ 2004.10. : 상암공동구 인수 및 유지관리 시행
- ◆ 2016.12. : 은평공동구 인수 및 유지관리 시행
- ◆ 2020. 1. : 마곡공동구 인수 및 유지관리 시행

### □ 조직 · 인력

- 조 직 : 1처 2팀(관리팀, 기전팀) 7관리소(통합센터, 목동, 여의도, 가락, 개포, 상계, 마곡)
- 인 력 : 84명(처장 1, 팀·소장 9, 팀원 74)

### □ 관리 시설

- 8개 공동구 36.45km(관리연장 74.7km) \* 상암·은평 : 공동구통합관리센터 총괄관리

구 분	계	여의도	목 동	가 락	개 포	상 계	상 압	은 평	마 곡
시설년도	-	'78. 2	'87.12	'87.12	'87.12	'89. 7	'04. 8	'13. 6	'18. 12
시설연장	36.45	6.1	11.7	7.4	4.2	1.1	2.3	0.99	2.66
관리연장	74.7	12.2	25.2	15.7	8.4	1.1	4.3	2.48	5.32
국가중요 시설등급	-	“가”	“나”	“나”	“다”	“다”	“다”	“다”	“다”

- 점용시설 : 전력, 통신, 상수도, 냉·난방, 쓰레기수송관, 중수도

# 1

## 「첨단기술을 활용한」 공동구 스마트 안전관리체계 구축

공동구관리처장: 박태문 ☎ 2128-2100 기전팀장: 구만희 ☎ 2114 담당: 이상덕 ☎ 2108

공동구 내 재난 발생 시 신속하고 효율적인 상황 대응 및 인명피해 예방을 위해 스마트기술을 활용한 안전관리시스템 구축

### □ 추진배경

- 재난사고 발생 시 신속한 초기 대응을 위해 통합관제기능 개선
- 최신기술을 접목한 스마트 시스템을 도입하여 안전관리 수준 향상

### □ 추진실적

#### ① 「원클릭 통합관제시스템」으로 초기대응 강화

- 한 번의 클릭으로 사고지점과 주변 재난정보를 동시에 상황판에 표출하는 방식으로 통합관제시스템 개선(~10월, 1.5억원)
  - (기존) CCTV 1대씩 검색하여 표출 → (개선) 재난 관련 CCTV 동시 표출



#### ② 지능형 「안전관리시스템」 구축

- 여의도공동구에 균열감지 등 첨단기술을 적용한 시스템 구축('25년~'27년)
  - ('25년) 공동구 구조 안전 및 내부환경 검출이 가능한 스마트센서 시범설치
  - ('26년~'27년) 재난상황별 관리시설 스마트운영시스템 및 통합플랫폼 구축
- ※ 국토부 주관 R&D 사업으로 KAIST와 협업 (15억원 시행기관 부담)

#### ③ 「자동제어」 및 「피난경보」 설비 강화

- 은평공동구 노후 자동제어설비를 최신형으로 개량(7월, 50백만원)
- 여의도공동구 경종(32개소), 통로유도등(25개소) 설치(6월, 27백만원)

## 2

# 「복합재난 대응을 위한」 시설 개선 및 합동훈련 강화

공동구관리처장 : 박태문 ☎ 2128-2100 관리팀장 : 이병철 ☎ 2102 담당 : 장문성 ☎ 2107  
기전팀장 : 구만희 ☎ 2114 담당 : 곽성호 ☎ 2112

복잡하고 대형화되는 재난을 대비하여 안전시설을 개선하고 유관기관 연계 합동훈련을 통한 실전대응력 강화

### □ 추진배경

- 공동구 열수송관 중온수 유출 시 피해확산 방지를 위한 시설 개선 필요
- 복합재난 상황의 효과적인 대응을 위해 현실적인 대응역량 강화

### □ 추진실적

#### ① 「중온수 유출사고 대비」 안전시설 개선

- 침수에 취약한 배수펌프 제어반 상부 안전지대로 이설(3월, 14억원)
  - 4개 공동구, 제어반 총 45면(목동, 여의도, 상암, 은평)
- 열수송관 인근 집수정 수중펌프를 중온수용으로 교체(~'26.1월, 10.1억원)
  - 5개 공동구, 펌프 총 61대(목동, 여의도, 상암, 은평, 마곡),
- 중온수 온도저감을 위해 상수도관을 활용한 급수시설 설치(7월, 3.3억원)
  - 5개 공동구, 배관 2,549m 및 밸브 70개소(목동, 여의도, 상암, 은평, 마곡)

#### ② 「복합재난 신속대응」을 위한 합동훈련 강화

- 각 공동구 규모 및 점용시설 종류에 따른 맞춤형 시나리오 개발(6월, 8건)
- 개발된 시나리오를 활용하여 공동구 점용기관 시설 및 재난유형별 유관기관이 참여하는 복합재난 대응훈련 시행(~12월)

기 존	
유관기관 협력 합동훈련	
훈련 유형	합동훈련 시행
개별 재난(화재, 테러, 침수, 침입)	8회



개 선		
유관기관 협력(역할분담) 복합재난 합동훈련		
훈련유형	시나리오 개발	합동훈련 시행
복합 재난	8개	8회



## 일반 현황

### □ 관리 연혁

◆ 2016. 7. : 수도계량기 검침 및 교체업무 인수·운영

### □ 조직 · 인력

- 조직 : 1처 2팀(운영팀, 관리팀) 4관리소(중부·동부·강서·강남 수도관리소)
- 인력 : 455명(처장 1, 팀·소장 6, 팀원 448)

### □ 관리 대상 : 서울시 수도계량기 2,187천개

(단위 : 천개)

합계	중부	서부	동부	북부	강서	남부	강남	강동
2,187	222	292	312	284	344	327	181	225

### □ 업무 내용

- 수도계량기 검침 : 연간 약 1,306만 건(최근 3년 평균)
  - 계량기 검침, 고지서 송달, 정수처분예고서 및 안내문 송달(수시), 단순 민원처리 등
- 수도계량기 교체 : 연간 약 21만 건(최근 3년 평균)
  - 만기·동파계량기 교체 및 폐전계량기 철거

# 1

## 「현장 중심의」 수도계량기 검침·교체 업무 추진

상수도지원처장 : 김용한 ☎ 3405-4050 운영팀장 : 채석진 ☎ 4051 담당 : 박상민 ☎ 4052

계량기 검침·교체 업무의 내실화를 통해 업무효율을 높이고, 일상적인 검침업무가 사회적 가치와 연계될 수 있는 동행사업 추진

### □ 추진개요

- 추진배경 : 검침·교체 업무의 효율성·안전성 강화 및 사회적 가치 실현
- 추진내용 : 현장 근무체계 정비 등 업무 방식 개선 및 일상형 약자동행 추진

### □ 추진실적

#### ① 「검침교체 성과 제고」를 위한 현장시스템 정비

- ‘현장바로출퇴근제’를 통한 실검침 시간 확대 및 현장중심 근무 안착
- 청렴인식 제고 및 직무 몰입도 향상을 위한 청렴워크숍 개최(9월)
- 숙련된 선배의 실무경험을 담은 현장매뉴얼 정비 및 교육 실시(~11월)

#### ② 「안전한 검침교체」 작업환경 조성

- 화단, 풀숲 등 접근성이 낮은 지역 ‘계량기 위치표식’ 설치(~11월, 500건)
- 현장에서 발생한 안전사고와 방지 대책을 수록한 사고사례집 제작(~11월)

#### ③ 「서울시 손목닥터 사업과 연계」한 약자동행 추진

- 검침 중 발생하는 걸음 수를 포인트로 적립 후 서울페이 전환기부(~12월)
  - 포스터 게시, 기부챌린지 행사 등을 통한 홍보로 자발적 참여 유도



<청렴한마당 워크숍>



<계량기 위치표식 설치>



<도보검침 365동행>

## 5. 교통사업본부

### 01 주차시설운영처

- 공영차고지 포함

### 02 교통시설운영처

- 주차장 상가시설 포함
- 혼잡통행료 요금소 포함

### 03 공공자전거운영처



## 일반 현황

### □ 관리 연혁

- ◆ 1984. 8. : 공영주차장 인수·운영
- ◆ 2000. 5. : 공영차고지 인수·운영

### □ 조직·인력

- 조 직 : 1처 4팀(운영팀, 시설팀, 주차정보팀, 차고지관리팀) 3관리소(동부, 중부, 서부)
- 인 력 : 247명(처장 1, 팀·소장 7, 팀원 239)

### □ 관리 시설

- 공영주차장 : 127개소 17,917구획

구 분	직 영	민간위탁 등
개 소	46개소 12,270구획	82개소 5,647구획

- 공영차고지 : 29개소 4,264대

구 분	건 설	매 입
개 소	11개소 101개 업체, 3,268대	18개소 32개 업체, 996대

# 1

## 「언제 어디서나 편리한」 공영주차장 서비스 개선

주차시설운영처장 : 한우희 ☎ 2290-6190 운영팀장 : 김지영 ☎ 6193 담 당 : 유태환 ☎ 6200

주차장 디지털 서비스 확대 및 장애대응 체계 개선을 통해 시민에게 편리하고 안정적인 주차서비스 제공으로 만족도 제고

### □ 추진배경

- 시간과 장소에 제한 없이 이용할 수 있는 고객중심 주차서비스 제공
- 통합주차관리플랫폼 장애에 선제적으로 대응하여 이용시민 불편 예방

### □ 추진실적

#### ① 편리한 「디지털 주차서비스」 확대

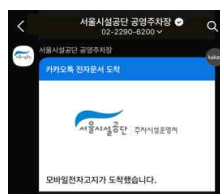
- 온라인 주차장 웹쿠폰 판매시스템 구축·운영(6월~)
  - 주차쿠폰의 신청·결제·환불 전 과정을 홈페이지를 통해 신속히 처리
    - ▶ 판매현황 : 주차장 2개소(세종로, 천호), 총 5,262매
- 미납요금을 편리하게 확인하는 모바일 전자고지 도입(9월~)
  - 카카오톡과 공인 알림문자를 통해 본인 인증 후 미납요금 즉시 납부 가능
    - ▶ 고지현황 : 미납 총 622건(4백만원) → 열람률 70% 수준

#### ② 실시간 「주차장 장애대응 체계」 운영

- 입·출차 빅데이터 활용 통합 장애대응시스템 구축 (~12월, 1.7억원)
  - 통합주차관리플랫폼의 로그데이터 실시간 수집 \* 일일 입출차 25천여건
  - 수집 데이터 분석 및 모니터링 시스템 상태 시각화로 이상패턴 파악
  - 서버 이상 징후 및 장애를 판단하여 서비스 재시작 등 선제적 대응
    - ▶ 시스템 장애로 인한 입·출차 지연, 감면 오류 등 사전 예방



〈미납 주차요금 모바일 전자고지〉



〈통합 장애대응 시스템 모니터링〉

주차시설운영처장 : 한우희 ☎ 2290-6190 시설팀장 : 정해원 ☎ 6169 담 당 : 구성현 ☎ 7194

공영주차장 전기차 충전구역의 화재 예방 및 대응시설을 강화하고,  
공영차고지 편의시설을 확충하여 안전한 이용환경 조성

## □ 추진배경

- 전기차 충전구역 화재 대응 설비 관련 기준강화에 따른 보완 필요
- 안전과 직결된 운수종사자 근로환경 개선으로 안전한 버스운행 지원

## □ 추진실적

### ① 공영주차장 「화재 안전시설」 확충

- 충전구역 안전성 평가 및 전문가 자문을 통해 설치 적정성 검토(3월)
- 공영주차장 화재 안전성능을 강화하는 시설개선 추진(~12월, 17억원)
  - (시설확충) 화재 시 피해가 큰 건물식 주차장에 집중 설치
    - ▶ 상방향 직수장치 및 이동식 물막이판(21개소), 질식소화덮개(43개) 등
  - (지상이전) 주차장 내 완속 충전구역을 옥상 등으로 이전 \* 종묘 등 5개소
  - (성능향상) 초기 화재 확산 방지를 위한 안전시설 개선
    - ▶ 스프링클러 증설(중곡1동), 난연재 이상 배관 보온재 교체(잠실역 등 8개소)

### ② 공영차고지 「운수종사자 편의시설」 확충

- 운수종사자를 위한 이동식 실외화장실 및 휴게실 설치(~12월, 11억원)
  - 대 상 : 4개 차고지 총 5세트 \* 강동 2세트, 양천 1세트, 도봉 1세트, 염곡 1세트
  - 내 용 : 휴게시간 내 접근이 용이한 위치에 100m 이상 간격 분산 설치



<질식소화덮개>



<스프링클러 증설>



<실외 화장실·휴게실>



## 일반 현황

### □ 관리 연혁

- ◆ 1996.11. : 혼잡통행료 징수 인수·운영
- ◆ 2002. 8. : 번호판영치 지원 인수·운영
- ◆ 2016 ~ 2024 : DDP패션몰~중곡1동 주차장 인수·운영(총 21개소)
- ◆ 2023.10. : 반포천복개주차장 부대시설 제3자 위탁운영

### □ 조직 · 인력

- 조 직 : 1처 3팀(운영팀, 주차상가팀, 시설팀) 1관리소(혼잡통행료관리소)
- 인 력 : 142명(처장 1, 팀·소장 4, 팀원 137)

### □ 관리 시설

- 주차장 상가시설 : 21개소 597개 점포

계	동대문		훈 련 원	세 종 로	종 묘	천 왕	도 봉 산	구 파 발	영 남	면 목	마 포	신 천	학 여 울	천 호	신 방 화	남 산 예 장	장 안 1 동	신 월 4 동	별 우 물	동 구 로	중 곡 1 동
	지상	지하																			
597	294	43	176	16	8	7	6	5	4	1	3	2	1	1	3	3	7	2	2	6	7

※ 반포천복개주차장 부대시설(55개 점포) 민간 관리수탁자 운영 별도

- 혼잡통행료 요금소 : 남산 1·3호 터널 요금소(2개소)

# 1

## 「판매 촉진 위한」 DDP패션몰 입점상인 활성화 지원

교통시설운영처장 : 김태임 ☎ 3405-4000 주차상가팀장 : 김성향 ☎ 4010 담 당 : 이진성 ☎ 4038

입점매장 매출 증대를 위해 프로모션 행사 등의 홍보 기회를 확대 제공하고 다양한 판로 다각화 지원으로 상가 경쟁력 제고

### □ 추진개요

- 추진배경 : 경기불황·매출부진에 대응할 다양한 활성화 전략 필요
- 추진내용 : 고객 유입 위한 홍보 강화 및 입점상인 판로 확대 지원
  - (홍보 강화) 소비 진작 위한 이벤트 행사, 쇼룸 운영 등 홍보기회 제공
  - (판로 확대) 수주회 참여 지원 및 해외바이어 연계 등 판로 다각화

### □ 추진실적

#### ① 매출 향상을 위한 「이벤트 홍보」 활성화

- 입점상인 판매의상 전시 위한 쇼룸 상시 운영(4월~) \*매장당 2~3주 전시
  - 1층 쇼룸 인테리어 개선 및 제품구매 유도 위한 QR코드 등 매장정보 게시
- 제품구매·재방문 유도 위한 계절별 프로모션 지속 추진(2,3,5,7월)
  - 구매고객 대상 사은품, 간식(아이스크림, 군고구마 등) 제공 \*71백여명 참여

#### ② 다채로운 「판로 확대」 지원 강화

- 동대문 패션 수주회 참여 지원 및 라이브커머스 방송 진행(4~10월)
  - 서울패션허브 협업 통한 수주회 참여(2개소), 온라인 방송 판매(4개소)
- 코트라 협업 통한 잠재 해외바이어 발굴사업 연계 추진(7~10월)
  - 참여 희망 입점매장(5개소) 대상 DDP패션몰 카탈로그 제작 등 지원



〈판매의상 전시 쇼룸〉



〈동대문 패션 수주회〉



〈프로모션 행사〉

교통시설운영처장 : 김태임 ☎ 3405-4000 시설팀장 : 송병준 ☎ 4020 담 당 : 한수창 ☎ 4021

노후조명 교체를 통해 미관을 개선하고, 안전한 시설 관리로 시민이 안심하고 이용할 수 있는 DDP패션몰 조성

## □ 추진개요

- 추진배경 : 미관 저해하는 시설물 개선 및 이용시민 안전 확보 필요
- 추진내용 : 세련된 분위기의 영업환경을 조성하고 안전·안심시설 구축
  - (미관 개선) 옥외 경관 및 1층 로비 천장조명 교체 통한 이미지 전환
  - (안전 강화) 긴급대피 위한 축광안내선 설치 및 조도 취약구간 개선 등

## □ 추진실적

### ① DDP패션몰 「경관조명」 개선

- 옥상 경관조명 「2025년 서울색 **그린오로라**」 적용한 정비(10월)
  - 연도별 달라지는 서울색 연출 위한 야간경관조명 개선 \* 市 좋은빛위원회 심의완료
- 1층 로비 천장조명 개선 통한 세련된 상가 쇼핑환경 조성(9월)
  - 기존 노후 조명 철거 후, LED 라인등으로 교체하여 긍정적 첫인상 제공

### ② 안전하고 세심한 관리로 「안심시설」 조성

- 이동유도선 및 축광대피안내 설치로 유사시 빠른 대피 안내(9월)
  - 상가 편의시설 안내유도선(지상 1~3층), 주차장 축광대피안내(지하 1~6층)
- 중층~지하1층 주차장 조도 취약구간 노후 등기구(260개) 교체(9월)
- 분전함 화재 확산 방지 위한 자동소화장치(122개) 설치(10월)



<옥상 경관조명 개선>



<1층 로비 천장조명>



<축광대피안내 표지>



## 일반 현황

### □ 관리 연혁

- ◆ 2016. 3. : 공공자전거 인수·운영
- ◆ 2023.12. : 공공자전거 45,000대 확대 구축

### □ 조직 · 인력

- 조 직 : 1처 3팀(운영팀, 시스템관리팀, 관리팀), 2관리소(강남·강북)
- 인 력 : 273명(처장 1, 팀·소장 5, 팀원 267)

### □ 시설 현황 : 자전거 45,000대, 대여소 2,790개소

### □ 운영 현황

- 등록회원 : 5,061,186명
- 이용요금 \* 이용일 범위 내 횟수 제한 없이 이용(단, 시간 단위 범위 내 반납 후 재대여 시)

구 분	1일	7일	30일	180일	365일	추가요금
1시간	1,000원	3,000원	5,000원	15,000원	30,000원	기본 대여시간 (1시간 또는 2시간) 초과 시 5분당 200원
2시간	2,000원	4,000원	7,000원	20,000원	40,000원	

- 이용건수(누적) : 2억 5천만건      ※ '25.1~9월 이용건수 : 29백만건

# 1

## 「이용자·보행자 모두 안전한」 공공자전거 이용환경 개선

공공자전거운영처장: 전진우 ☎ 2290-4610 관리팀장: 손성봉 ☎ 4620 담 당: 김경운 ☎ 4621

안전하고 차질없는 따릉이 서비스 제공을 위하여 가용 자전거의 안정적 관리 및 시민과 함께하는 캠페인 추진

### □ 추진배경

- 공공자전거 노후화에 따른 가용 자전거의 안전한 품질 관리 필요
- 따릉이 이용자와 보행자 모두를 위한 다양한 안전문화 확산방안 모색

### □ 추진실적

#### ① 안전한 라이딩을 위한 「자전거 품질 안정화」

- 자전거 관리기준 재정립을 통한 효율적이고 안전한 정비 추진
  - (효율성) 자전거 노후화 분석·검토를 통한 내용연수 확대 관리
    - ▶ 자전거 내용연수 확대 : L자형 3년 → 4년, 탑튜브형 5년 → 6년
  - (안전성) 노후도 검사(연 1회), 고장 발생 전 사전 예방정비 등 강화
    - ▶ 거점 정비센터 확대 : (기존) 2개소 → (개선) 3개소(+1개소) ... 정비 인력 확충
- 노후 자전거 2천대 교체 완료(9월, 9억원) 및 지속적인 부품 개선
  - 내마모성이 뛰어난 고급형 타이어, 자체 특허취득 체인가드 확대 설치

#### ② 「따릉이 시민참여 캠페인」 추진

- 자전거 안전문화 확산을 위한 다양한 이벤트 개최
  - 어린이 안전모 사진인증 이벤트(6~7월), 자전거 안전 숏폼 공모전(9~11월)
  - 따릉이 앱 안전수칙 표출(5월~), 자전거 교통안전 캠페인(8~9월, 2회) 등
- 함께 만들어가는 자전거 문화를 위한 대여소 환경정비 봉사 추진
  - 시민·직원 봉사자들이 대여소 자전거 거치 질서정리 및 고장점검 진행
    - ▶ (4~9월) 참여인원 300명(시민 107, 직원 193), 대여소 2,133개소 환경정비 완료

다양한 시민수요 맞춤형 서비스 확대 및 민간 협업 등을 통하여 공공자전거 이용 접근성 개선 및 활성화 도모

## □ 추진방향

- 다양한 시민 수요 맞춤형 서비스를 제공하여 따릉이 접근성 확대
- 시민 생활 접점의 민간 인프라 활용하여 이용시민 편의 증진

## □ 추진실적

### ① 따릉이 「이용권 및 판매 채널」 확대

- 보호자 동반 하에 13세 미만도 이용 가능한 가족권 도입(4월~)
  - 가족 인증을 마친 후 자녀 연령의 제한 없이 최대 5대까지 대여 가능
  - ▶ (4~9월) 이용실적 총 3만건(일평균 2백건) ... 13세 미만 비중 74%
- 장시간 이동 수요를 위한 일일권 한정 3시간권 시범 운영(11월~)
  - (현행) 1시간(1천원), 2시간(2천원) → (추가) 3시간(3천원)
- 따릉이 대여와 반납이 가능한 민간 플랫폼 연계 확대(4월~)
  - (기존) 티머니GO, 토스 + (확대) 쏘카 \* 쏘카 활용 대여 약 3만건 (9월말 기준)

### ② 인센티브 및 현장 교육을 통한 따릉이 서비스 개선

- 출퇴근시간대 자전거 쏘림 해소를 위한 시민참여 재배치 시행(5월~)
  - 시민이 직접 과다·과소 대여소(440개소)로 자전거 이동 시 1회 100마일리지 지급
  - ▶ (5~9월) 참여인원 약 6만명, 재배치 29만건 시행
- 스마트폰 이용이 어려운 어르신을 위한 현장 안내창구 운영(4~12월)
  - 복지관(4개소) 및 따릉이 현장센터를 활용하여 따릉이 앱 이용법 안내

## 6. 경영 전략 본부, 감사실, 안전처

01

「현장 끝선까지 작동하는」 안전보건관리체계 확립

02

「SI 역량과 포용적 일·문화 조성을 통한」 조직 경쟁력 제고

03

「직원과 시민이 공감하는」 가족지원·복무제도 개선

04

「효율적인」 개인정보 관리 및 디지털 행정혁신 추진

05

「시민 참여와 경험 중심의」 공단 홍보 강화

06

「공단의 기술 전문성을 활용한」 전시적 사회공헌 추진

07

「시민과 직원이 신뢰하는」 청렴하고 공정한 공단 구현

안전처장 : 김지원 ☎ 2290-6030 산업안전보건팀장 : 김대흥 ☎ 6570 담 당 : 최원지 ☎ 6484

현장의 예방적 안전관리 활동 강화 및 재난 대응역량 향상을 통해  
시민과 직원 모두가 안심하고 누릴 수 있는 시설 및 일터 조성

## □ 추진배경

- 실제 현장에 적합한 안전관리를 통해 재난사고 예방 및 대응능력 향상
- 다양한 업무환경별 근로자의 현업에 도움이 되는 안전관리 활동 확대

## □ 추진실적

### ① 중대재해 ZERO를 위한 「안전관리 지원 체계화」

- 자기규율 예방체계 완성을 위한 TBM(Tool Box Meeting) 관리시스템 구축(~11월)
  - 사례 분석, 우수기관 벤치마킹을 통해 체계적인 TBM 운영방식 표준안 수립
  - 데이터 기반 예방활동 강화, 효율적 TBM 운영을 위한 전산관리시스템 개발
- 공단 맞춤형 전기차 화재 안전관리매뉴얼 구축(~7월)
  - 전기차 및 충전시설에 대한 안전관리 기준 수립 (교통안전공단 협조)
  - 일상점검 체크리스트 제공 (3종 10개분야 63개 항목)
- 위험 사각지대 해소를 위한 시민참여형 안전관리 추진(~12월)
  - 현장의 위험요소 발굴을 위한 시민안전신고센터(SNS) 운영(31건 조치)
  - 시민 눈높이에서의 시설물 안전 확보를 위한 시민합동점검 실시 (2회)
    - ▶ 시민참여단체와 협업 : 광진구, 강남구 자율방재단



<TBM전산관리시스템>



<전기차 화재 대응 매뉴얼>



<시민합동 안전점검>

## ② 도급사업 말단까지 「안전관리 강화」

- 찾아가는 도급사업 안전교육 및 컨설팅 추진(~11월)
  - 도급사업 추진부서를 대상으로 찾아가는 안전교육 실시(29회)
    - ▶ 안전보건관계법령 의무사항 및 위험성 평가 등 예방활동 방법 교육
  - 위험사업 1:1 맞춤형 컨설팅, 수급업체 현장 안전인프라 지원(9건)
    - ▶ 위험·유해 요소 발굴 및 안전대책 안내, 안전서류 양식 제공 등
- 도급사업 사전 유해·위험요인 조사 실시(~12월)
  - 예방중심의 안전관리 강화를 위해 발주 전 ‘사전 안전 검토’ 절차 도입
  - 고위험작업 등의 유해·위험요인 식별, 맞춤형 예방조치 안내 제공
    - ▶ 고소작업(23건), 전기(17건), 용접(12건) 등 중대재해 위험요소 사전 차단



<도급사업 안전교육>



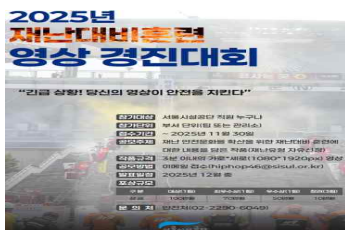
<찾아가는 맞춤형 컨설팅>



<현장 안전인프라 지원>

## ③ 다양한 안전활동으로 「안전문화 조성 및 확산」

- 재난대비 훈련 영상 경진대회 개최(~12월)
  - 다양한 재난대비 훈련 영상을 사내 공모하고, 우수사례 발굴 및 전파
- 공단 안전활동 영상 제작 추진(~11월)
  - 광범위한 안전업무 이해도 제고를 위한 안전활동 영상 제작·공유(3개분야)
- 안전보건표지 가이드북 제작 및 표지 부착 캠페인 추진(~12월)



<재난대비훈련 영상경진대회>



<안전보건표지 가이드북>



<노사합동 표지부착 캠페인>

인재문화원장: 유홍선 ☎ 2290-6450 인재육성팀장: 김민지 ☎ 6961 담 당: 김지현 ☎ 6909

AI 기술 역량과 인간적 감수성을 균형 있게 겸비한 인재를 양성하고, 세대와 다양성을 아우르는 포용적 일터문화를 통해 조직 경쟁력 확보

## □ 추진배경

- AI 기술 전환 가속화에 맞추어 인간다움에 기반한 조화로운 혁신 필요
- 세대 간 갈등 등 조직 내 다양한 관계조정 문제 해소를 위한 관리 강조

## □ 추진실적

### ① 「AI · 인문 융합 교육」을 통한 핵심역량 강화

- (AI 역량) AI 리터러시 내재화 교육과정 운영
  - 기본적인 접근성 강화를 위해 AI 도구 및 플랫폼 이해과정(26회, 1,100명)
  - 직급별 및 수준별(기초, 심화), 직무별 맞춤형 특화 교육(17회, 483명)
- (인문역량) AI가 대체할 수 없는 인간 고유역량 개발 지원
  - 공감·창의성 등 탐색을 통한 차별화된 통찰력 함양 교육(11회, 400명)
  - 세대별 AI에 대한 인식 차이로 인한 갈등예방 소통 교육(11회, 400명)

### ② 소통과 배려를 통한 「포용적 일터문화 확산」

- 세대 간 공감과 교류의 기회를 제공하는 ‘이음투어’ 운영(6개팀, 24회)
- 갈등사례 기반 모의 훈련형 ‘갈등대응 프로그램’ 운영(4회, 58명)
- 현장 맞춤형 찾아가는 ‘1:1 심리상담’ 등 마음건강 지원(6회, 69명)
- 일·가정 양립, 지역상생을 위한 ‘가족 동반 워크이션’ 제공(159명)



<AI 교육>



<찾아가는 심리상담>



<가족동반 워크이션>

인사노무처장 : 오정우 ☎ 2290-6170 복지후생팀장 : 이소연 ☎ 6171 담 당 : 유영민 ☎ 4629

자녀 출산 및 양육 직원에게 폭넓은 지원책을 제공하여 저출생 극복을 위한 적극적 역할 수행 및 병가 등 복무제도 개선 확행

## □ 추진배경

- 일·가정 양립 지원을 통해 직원 만족도 제고 및 저출생 문제해소 기여
- 병가·휴직·교육 등의 제도가 도입 취지대로 사용되도록 관리 필요

## □ 추진실적

### ① 「일·가정 양립지원」 제도 개선

- 자녀 가족수당과 출산장려금 상향 및 업무대행수당 지급대상 확대(1월~)

구 분	현 행	개 선
출산 장려금	(첫째)30만원 (둘째)50만원 (셋째)100만원	(첫째)30만원 (둘째)200만원 (셋째)300만원
자녀 가족수당	(첫째)3만원 (둘째)7만원 (셋째)11만원	(첫째)5만원 (둘째)8만원 (셋째)12만원
업무대행수당 지급 (월 20만원 이내)	육아휴직	육아휴직, 출산휴가, 유산·사산휴가, 병가 또는 공무상 질병 휴직

※ 첫째 자녀 출산장려금은 '26년도부터 100만원 확대하기로 시와 예산편성 협의완료

- 결혼 청원휴가·출산휴가 확대 및 임신검진동행휴가 신설(2월~)

구 분	현 행	개 선
본인 결혼 청원휴가 사용기간(확대)	결혼 후 30일 이내	결혼 후 90일 이내
배우자 임신검진 동행휴가(신설)	-	10일 이내
배우자 출산휴가(확대)	10일, 1회 분할 가능	20일, 3회 분할 가능
미숙아 출산휴가(확대)	90일	100일

### ② 상식에 부합하는 「복무제도 개선」 확행

- 병가 및 휴직 부정사용 방지대책 마련(1월~)
  - 병가 중 해외여행 금지 등 병가·휴직 매뉴얼 개정, 부정사용 시 부서평가 반영
- 전문위원 및 SE-MBA 파견 직위자 복무제도 개선(1월~)
  - (전문위원) 사업장 출근, 업무분장 확대부여, 연구보고서 평가 시행
  - (MBA파견) 직위자 실제 교육파견 전까지 업무 부여 및 수행

IT전략실장 : 서미영 ☎ 2290-6287 신기술지원팀장 : 김상선 ☎ 7151 담 당 : 정명재 ☎ 6930

개인정보 관리 강화를 통해 정보 보호 수준을 향상시키고, 디지털 기술을 활용한 행정환경을 조성하여 업무 효율성 제고

## 「유출사고 예방을 위한」 개인정보 관리 강화

### □ 추진개요

- 추진배경 : 공공기관 등 개인정보 유출·침해사고 증가 추세에 대응 필요
- 추진내용 : 개인정보 관리체계 개선 및 보안강화, 직원 인식 개선
- 추진기간 : 2025. 3월 ~ 12월

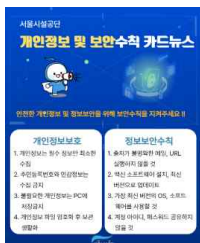
### □ 추진실적

#### ① 개인정보 「접근권한 관리 및 보안 강화」

- (권한관리) 개인정보 접근권한 승인 등 절차 일원화 및 통합관리 추진
- (점검강화) 권한관리 점검주기 강화 : (기존) 반기 1회 ➡ (강화) 분기 1회
- (즉시파기) 보유기간 경과 시, 자동삭제·이력관리 등 프로세스 구축

#### ② 개인정보 보호에 대한 「전사적인 인식 개선」

- (인식개선) 개인정보 카드뉴스, 표어 공모 실시 및 유출주의 팝업 표출
- (교육강화) 정보 접근 수준별 맞춤형 교육 실시 \* 전직원 이수 완료



<카드뉴스 제작·공유>



<개인정보 표어공모>



<개인정보 보호 교육>

## 직원이 일하기 편한 「디지털 업무환경 구축」

### □ 추진개요

- 추진배경 : 발전하는 디지털 기술 도입을 통한 행정혁신 기반 조성
- 추진내용 : RPA를 활용한 업무 자동화 및 업무용 프로그램 개선
  - \* RPA(Robotic Process Automation) : 반복적인 수작업 업무를 자동화하는 기술
- 추진기간 : 2025. 2월 ~ 11월

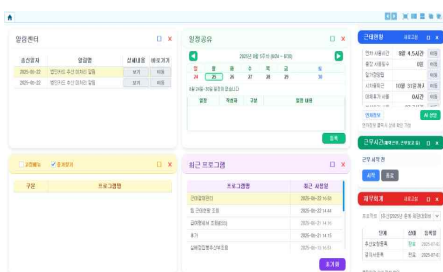
### □ 추진실적

#### ① 「RPA 적용 확대」를 통한 업무 효율성 제고

- (단가조사) 자재단가 조사의 자동화 프로세스 확대 및 고도화(4월~)
  - 발주사업 자재단가 등 가격조사 범위 확대 및 일위대가표 등 자동 작성
    - ▶ (기존) 자재단가 약 100종 → (확대) 자재·기계경비 등 약 950종 조사 자동화
- (문서관리) 반복적인 공문서 수발·신 프로세스 자동화 도입(4월~)
  - 공문서 키워드 및 종류 자동 판별 후, 담당지정·발송 처리
    - ▶ 문서 수신 20%(10,000건), 문서 발송 70%(12,000건) 처리 자동화

#### ② 「업무용 프로그램 개선」을 통한 직원 편의 증진

- (업무시스템) 사용자 중심의 프로그램 UI 디자인 개선(8월~)
  - 업무 및 취향에 따라 맞춤형 화면 설정이 가능한 MY-MENU 기능 개발
  - 개인화된 업무환경 조성을 통해 업무 효율성 및 직원 만족도 제고



< 업무시스템 화면개선 >

- ▶ 알림센터 : 결재 및 공지사항 등 중요사항 알림
- ▶ 일정공유 : 개인 및 팀원 간 일정 공유, 관리
- ▶ 즐겨찾기 : 자주 사용하는 메뉴 빠른 접근
- ▶ 최근 프로그램 : 최근 사용메뉴 자동기록 관리·빠른 접근

홍보실장 : 오석 ☎ 2290-7150 언론홍보팀장 : 김수빈 ☎ 7155 담 당 : 김진아 ☎ 6509

도시기반시설 경영 전문기관으로서의 위상 강화를 위해 시민과 직원이  
함께 만드는 콘텐츠를 활용한 대·내외 홍보 확대

## □ 추진배경

- ‘일할 줄 아는 전문공기업’으로의 브랜딩을 강화하는 홍보전략 추진
- 시민 참여 중심의 콘텐츠 제작 및 AI등 신기술을 활용한 홍보 활성화

## □ 추진실적

### ① 참여와 경험 기반의 「공감형 홍보 확대」

- 공단 행사에 참여하는 시민의 행복경험 공유 이벤트 실시(5, 9월)
  - 가정의달 대공원 등 행사참여 SNS인증(5월), 청계천 복원 20주년 댓글 이벤트(9월)
- ‘시민의 눈으로 바라본 공단’ 숏폼·웹툰 대·내외공모전 진행(6~9월)
  - 공단의 시설 및 서비스 이용 후기, 불편 개선 아이디어 등 공모
    - ▶ ‘따릉이 대여시간 연장’, ‘정기권 변경민원 처리방식 개선’ 등 총 45편 접수

### ② AI기술과 대외협업 등을 통한 「브랜드 홍보 강화」

- AI 활용으로 촬영이 어려운 상황을 창의적으로 구현한 콘텐츠 제작(~12월)
  - AI툴을 활용하여 공단의 전문성과 숨은 노력을 효과적으로 전달
    - ▶ 도로환경처 제설, 장애인콜택시 나들이버스, 공단이 관리하는 서울시 명소 등 20건
- 유명 유튜버와 함께하는 공단 사업 홍보 영상 제작(~12월)
  - 서울경제진흥원 협업 고척돔 다회용기 도입, 따릉이 안전수칙 안내 콘텐츠 제작 등
- 공단 사업장 특색을 살린 유튜브 등 홍보 영상 콘텐츠 제작(~12월)
  - 정원의 마법 비하인드(대공원), 건물 사이에 피어날 코스모스(청계천) 등 80건



<시민참여 인증샷 이벤트>



<시민 SNS 콘텐츠 공모전>



<AI 활용 콘텐츠>



<대외협업 콘텐츠>

총무처장 : 함석원 ☎ 2290-6140 총무팀장 : 김현민 ☎ 6142 담당 : 남 덕 ☎ 6224

공단의 인적·물적 자원을 적극 활용하여 취약계층 지원 및 지역사회 상생을 위한 다양한 사회공헌활동 추진

## □ 추진배경

- 공단의 자원과 전문성을 활용하여 공공기관 사회적 책임 적극 이행
- 수혜대상이 도움을 체감할 수 있는 맞춤형 사회공헌활동 발굴 제공

## □ 추진실적

### ① 수혜대상을 고려한 「사계절 사회공헌활동」 추진

- ( 봄 ) 장애인 대상 재능기부 불링교육, 취약계층 아동 대상 빵 나눔
- (여름) 6.25 참전국 후원(10백만원), 독립유공자 후손 주거환경 개선(33가구)
- (가을) 디지털 소외 어르신 대상 키오스크 및 스마트폰 활용법 교육

### ② 지역 활력 제고를 위한 「농·어·산촌지역 상생활동」 추진

- 공단 시설관리 노하우를 활용한 상생활동(4개 지역, 98명 참여)
  - (농촌) 파주시 광탄면 인구 소멸위기 지역 못자리 일손돕기(모판 7천장)
  - (어촌) 인천 덕적도 고령가구 주거환경 개선(30가구) 및 해변 환경정화
  - (산촌) 경북 안동 산불피해지역 정원 조성 및 봉화군 장애인 농가 고추수확 돕기
- 한끼식사비 등 직원의 자발적 기부금을 주요 재원으로 한 나눔활동
  - 경상지역 산불피해 성금 및 안동 정원 조성 기부금 전달(57백만원)



〈독립유공자후손 지원〉



〈농촌 못자리 일손돕기〉



〈어촌 해변 환경정화〉



〈산촌 정원 조성〉

감사실장 : 김주연 ☎ 2290-6230 경영감사팀장 : 정경화 ☎ 6237 담 당 : 양종욱 ☎ 6236

종합청렴도 1등급 달성 기반 마련을 위한 시민과 직원이 함께하는 청렴정책 추진 및 사전적 감사 기능 강화로 보다 신뢰받는 공단 구현

## 종합청렴도 1등급을 위한 「전사적 청렴 활동」 추진

### □ 추진개요

- 추진배경 : (권익위) '종합청렴도 1등급' 도약을 위한 시스템 보완개선
- 추진내용 : 시민·직원이 모두 만족하는 소통·참여 중심 청렴경영 실천

### □ 추진실적

#### ① 고위직 솔선수범, 부패위험 관리 등 「내부통제 고도화」

- 부패예방을 위한 고위직 참여·책임 확대 등 사전관리 강화(~12월)
  - 부패취약 분야 직원 인터뷰, 결과 공유 → 부서장 주도 구성원 소통 통한 개선 모색 (2회)

#### ② 다양한 직급·직렬세대가 공감하는 「청렴한 조직문화 내재화」

- 공단 미래세대와 함께하는 내부 청렴문화 구축 노력(연중)
  - 청렴 이슈 및 성과 등 콘텐츠 제작공유 (분기), 부패신고 모의훈련 진행 (반기) 등
- 현장 사업부서 대상의 '찾아가는 청렴교육' 등 직원 참여확대(~9월)
  - 현장별 특성을 반영한 맞춤형 교육 등 직원 이해도 제고 (최종 : 9개 사업장 / 247명)

#### ③ 외부 이해관계자의 시선으로 보는 「청렴 취약분야 확인·개선」

- 청렴 해피콜(설문) 활용, 청렴도 저해요인 사전 포착 및 시민불편 신속 조치(연중)
- 외부 전문가 구성 및 공단 부패취약 분야개선방안 등 컨설팅 추진(~10월)
  - 반부패청렴 분야 전문가 선정 (2명) → 공단 청렴활동 지문 (2회) → 개선안 도출반영

## 내실 있는 「사전·예방적 내부 감사활동」 추진

### □ 추진개요

- 추진배경 : 현장 상시 감사활동 전개로 부패 제로 공단 구현
- 추진내용 : 내부 통제 시스템 운영을 통해 예방적 감사 효과 확보

### □ 추진실적

#### ① 「상시감사 + 하도급 모니터링 시스템」 도입

- 공중이용시설과 공사현장 대상 상시 모니터링 진행(연중)
  - 사업장 이용시민과 직원의 안전 확보와 불편사항 개선을 위한 점검 활동
  - 문서, 건설공사대장 등을 통해 건설공사 불법 하도급 상시모니터링 및 실지 점검
    - ▶ (하반기) 건설공사 392건 모니터링하여 가시설공사나 장비 임대 등 취약 현장 불시점검

#### ② 기본에 충실한 「복무관리」 철저

- 취약시기별 복무감사 및 현장 상황 반영 맞춤형 교육 등 실시(연중)
  - 명절, 연휴 시기 대비 불시 복무점검으로 직원 긴장감 유지 및 민원 유발 요인 파악 후 사전 조치·개선 활동 병행
  - 소규모 현장별 특성을 반영하여 취업규칙과 위반사례 등 전달 교육
    - ▶ 특정 시기별 시민 접점 현장 69개소 대상 시행
  - 분기단위 공직기강 확립주간 운영으로 기강 확립 관련 숙지해야 할 정보 제공
    - ▶ 음주운전 점검 관련 대상자, 처벌 기준, 유의사항 / 주요 복무위반 사례 등



〈공사현장 하도급 점검〉



〈분기별 공직기강 확립주간 실시〉



# IV

# 위원 요청사항 조치결과

## □ 요청사항 총괄 : 총 114건

### ○ 회 기 별

(단위: 건)

회 기 별	합 계	완 료	추 진 중
합 계	114	87 (76.3%)	27 (23.7%)
제332회 임 시 회 (2025. 9. 4.(목))	12	-	12
제331회 정 례 회 (2025. 6. 16.(월))	13	10	3
제328회 임 시 회 (2025. 2. 24.(월))	9	8	1
2024년 행정사무감사 (2024. 11. 6.(수) ~ 11. 7.(목))	59	53	6
제326회 임 시 회 (2024. 9. 4.(수))	21	16	5

### ○ 부 서 별

(단위: 건)

소 관 부 서	합 계	완 료	추진중	소 관 부 서	합 계	완 료	추진중
감 사 실	5	5	-	돔경기장운영처	1	1	-
기 획 조 정 실	5	3	2	서울어린이대공원	6	2	4
인 사 노 무 처	7	7	-	청 계 천 관 리 처	3	2	1
총 무 처	2	2	-	남산곤돌라인수단(TF)	5	1	4
홍 보 실	1	1	-	도 로 관 리 처	10	10	-
인 재 문 화 원	1	1	-	도 로 기 전 처	1	1	-
I T 전 략 실	1	1	-	도 로 환 경 처	1	1	-
상 가 운 영 처	9	3	6	교 통 정 보 처	1	1	-
추 모 시 설 운 영 처	5	5	-	공 사 감 독 1 처	1	1	-
장애인콜택시운영처	22	16	6	주 차 시 설 운 영 처	6	6	-
서울월드컵경기장운영처	9	8	1	공공자전거운영처	12	9	3

※ 위원 요청사항 조치결과 세부내역 별권 제출

서울시설공단은

시민의 안전을 지키는 본연의 역할을 충실히 수행하고

기존의 틀을 깨는 창의·혁신경영으로

최고의 도시기반시설 경영 전문 공기업으로 자리매김하여

시민이 안전하고, 행복한 도시 서울이 되도록

항상 최선을 다하겠습니다.

