

제333회 정례회
교통위원회

현안 업무 보고

2025. 11.



서울도시철도엔지니어링

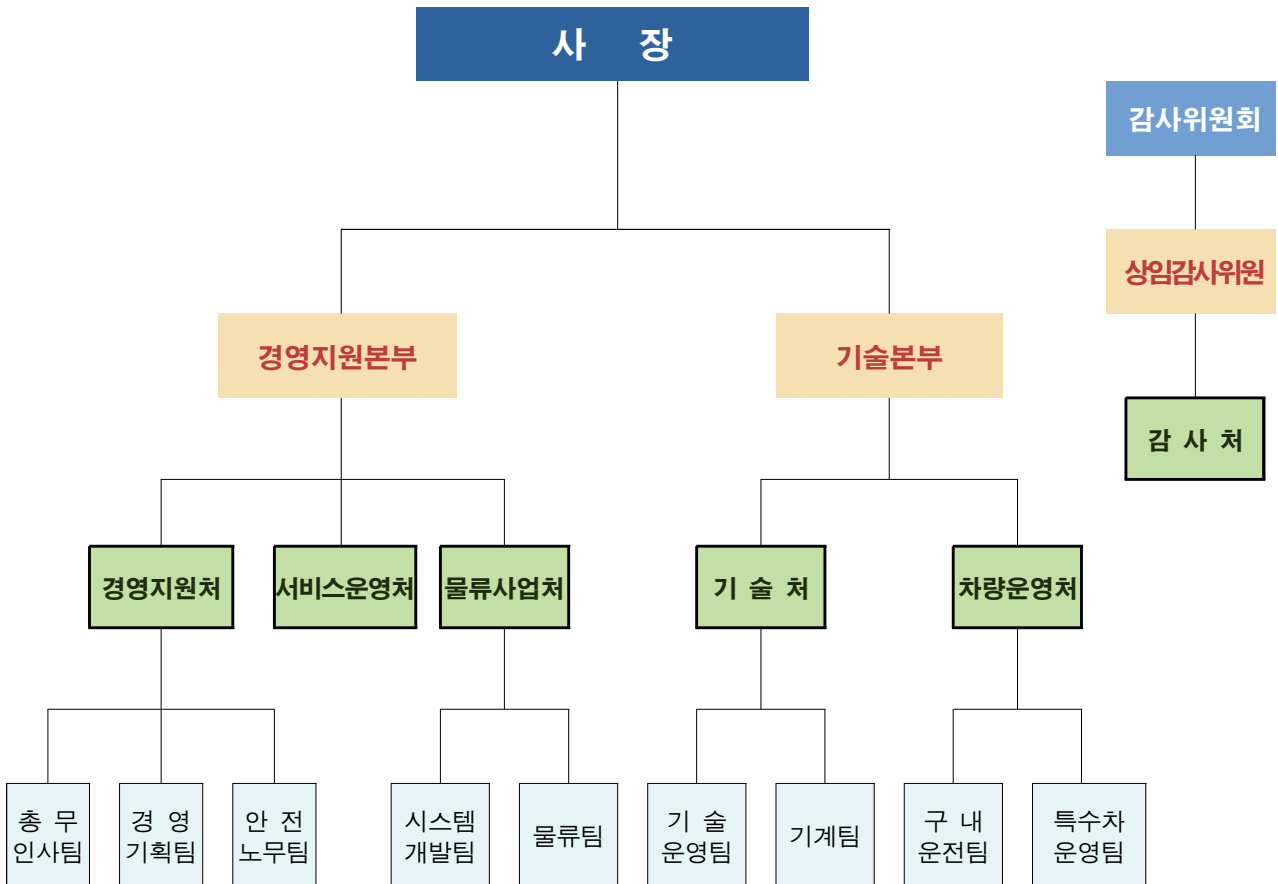
I 일반현황

□ 설립근거 및 목적

근 거	<ul style="list-style-type: none"> · 지방공기업법 제54조(다른 법인에 대한 출자) · 도시철도공사 설립 및 운영에 관한 조례 제21조(사업의 범위) 제3항 · 희망퇴직 및 자회사 설립, 운영계획 수립('08.09.29) · 서울도시철도 자회사 설립 승인('08.12.18, 서울시 재정담당관)
목 적	<ul style="list-style-type: none"> · 외부 민간위탁 시행 도급용역을 직접 수행하여 위탁비용 절감 · 퇴직자 경험·노하우 활용으로 수탁업무 품질 향상

□ 조직 및 인력 ('25. 9월 기준)

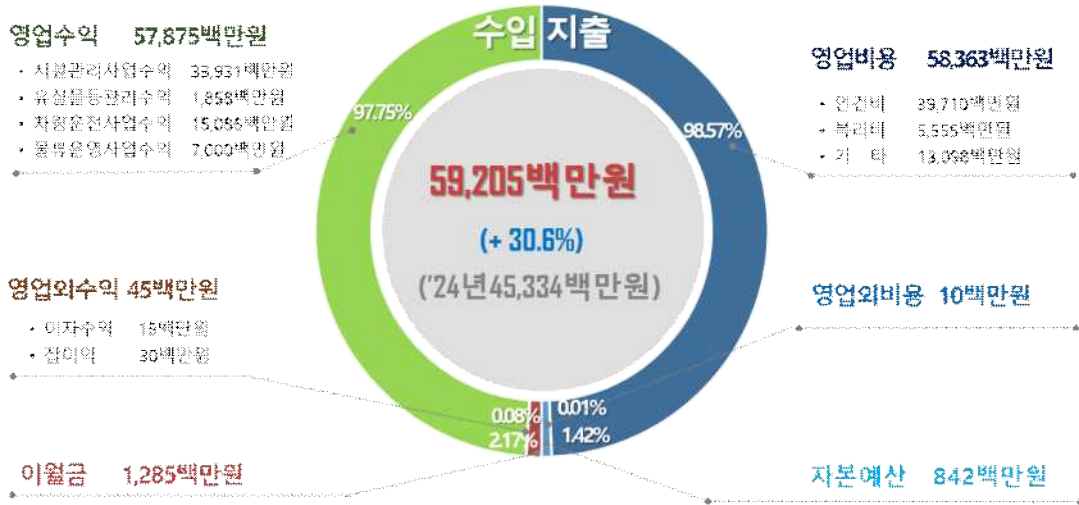
조 직	· 사장·감사위원회·2본부·6처·9팀·39단·22파트
인 력	· (현 원) 743명 - 본사 44명 / 현업 699명



□ 2025년도 예산내역

(단위: 백만원)

수입		지출	
구분	금액	구분	금액
계	59,205	계	59,205
영업수익	57,875	영업비용	58,363
영업외수익	45	영업외비용	10
이월금	1,285	자본예산	842



□ 재무현황(결산)

(단위: 백만원, '25년 상반기 결산 기준)

재무상태				손익현황			
구분	자산	부채		구분	당기손익	총수익	
		부채	자본			총수익	총비용
'25.6월(A)	16,315	4,235	12,080	'25.2분기(A)	3,798	26,171	22,373
'24.12월(B)	14,450	5,170	9,280	'24.2분기(B)	1,976	18,102	16,126
증감(A-B)	1,865	△935	2,800	증감(A-B)	1,822	8,069	6,247

※ '25. 3분기 결산 미확정에 따라 상반기 결산 현황으로 대체 반영

II 2025년 경영전략

□ 비전 및 경영전략

비전 기술력 향상과 안전을 최우선으로 지향하는 서울도시철도ENG

경영목표 안전우선 고객만족 효율경영 상생협력

전략과제

<ul style="list-style-type: none">• 예방 중심 절대안전 확립• 사람 중심 안전가치 실현	<ul style="list-style-type: none">• 고객서비스 품질 향상• 쾌적하고 편안한 이용환경 조성	<ul style="list-style-type: none">• 조직역량 강화• 일하는 방식 개선	<ul style="list-style-type: none">• 소통·공감의 조직문화 개선• 신뢰 기반의 노사관계 구축
---	--	---	---

□ 핵심 성과지표

경영목표	성과지표	'24년 실적	'25년 목표	장기목표
안전우선	안전사고 최소화	0건	0건	0건
	안전보건 교육	13회	15회	20회
고객만족	고객만족도 제고	86.05점	87.55점	100점
효율경영	고장 처리 달성률	99.7%	99.8%	99.9%
	직무역량 교육	15회	17회	20회
상생협력	참여형 노사관계	29회	30회	30회
	무분규 달성	0건	0건	0건

Ⅲ 주요 보고사항

1 사업장 안전보건관리체계 고도화

□ 중대재해 예방을 위한 안전·보건관리체계 강화

- 안전보건목표·경영방침 설정 및 중대재해 대응체계 확립
- 안전보건관리체계 주기적 평가(연 2회) 실시를 통한 보완사항 개선
- 상·하반기 분야별(기술/철도운전/서비스/물류) 종합 안전보건 점검 실시
- 통합 위험공종 작업기준 수립·계획·실행을 통한 체계적 안전 도모

□ 분야별 위험요소 발굴을 통한 잠재적 중대재해요인 제거

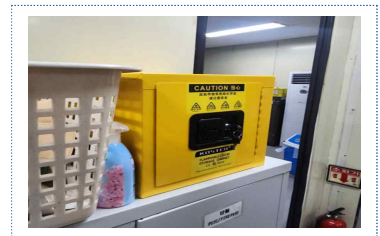
- 작업별 위험요인에 대한 사전 분석 및 안전대책 시행
 - － 고소작업 시 추락 위험 → 역사 내 고소개소의 등기구 하강조정 순차적 추진
 - － 밀폐공간 작업 시 질식 우려 → 밀폐공간 진입·작업에 필요한 안전장비 지급
- 현장 중심의 중대재해 예방활동 전개
 - － 오수펌프실 내부 부식 및 노후화로 인한 사고 발생 가능성
: 안전협의회 등을 통해 계단, 난간, 맨홀, 인상용 지지대 등 점진개선 추진
 - － 폐수처리장 발빠짐 사고 예방을 위한 안전난간 및 출입문 등 설치
 - － 위험유실물 전용 보관함 신규 설치, 2차사고 및 안전사고 발생 최소화



【안전·보건점검 활동 전개】



【폐수처리장 안전난간 보강】



【위험유실물 보관함】

2

업무위수탁 분야별 안전사고 제로화

□ 특수차 배터리 화재예방 노력

○ 추진개요

- 특수차 배터리 현황

구 분		계	전기분야		궤도분야	
			전기1	전기2	궤도1	궤도2
특수차	연축전지	7	6	1	-	-
	리튬폴리머	30	3	13	8	6

- 특수차 화재사고 발생 시 비상대응 및 현장조치 매뉴얼 교육 실시

- 전 직원 대상 화재 발생 시 초기 대응 및 보고체계 숙지 강화

- 열화상 카메라를 활용하여 배터리 이상 온도 및 열화 여부 조기 발견



【비상대응 및 매뉴얼 교육】



【열화상카메라 점검사진】

- 점검 결과에 따라 위험요소 사전 제거 및 예방조치 이행

○ 향후계획

- 정기점검 외 추가 특별점검 실시로 배터리 이상 여부 집중 확인
- 비상대응 매뉴얼 재교육 및 현장 훈련을 통한 대응역량 강화

□ 배터리류 유실물 화재예방 대책 수립

○ 추진실적

- 배터리류 등 소형유실물 보관방식 변경 : 목재 선반에 일괄보관 → 전자제품 분리보관
- 안전관리 점검 강화
 - 매일 외관 손상 여부 및 조치결과 확인 후 기록관리, 폐기처리 방법 명시
- 방염용품 비치
 - 고무 양동이로 배터리의 온도 저감을 위한 완전침수 소화 조치
 - 열에 강한 용접장갑 구매로 배터리 화재 대응 시 직원 안전 확보

○ 향후계획

- 배터리류 보관기간 단축 추진
 - 기존 6개월 → 1개월 / 연락된 유실물 법정 보관기간 6개월 준수
- 파이어 큐브(배터리 화재진압 비상소화 기구함) 설치 검토

□ 화재감지기 비화재보 발생 시 대응조치

○ 추진배경

- 역사 내 환경 및 유동 승객 등으로 발생하는 감지기 비화재보 저감을 위해 청소 및 교체를 통한 비화재보 효율적 관리 도모

○ 추진실적

- 대상역사 : 1~8호선 전 역사 대상(281역)
- 최근 3개월 비화재보 현황 및 청소·교체 실적

구 분	계	최근 3개월			비 고
		7월	8월	9월	
비화재보 발생	251건	104	62	85	소방서 출동 28건
청소 실적	102역	36	33	33	-
교체 실적	167개	61	52	54	-

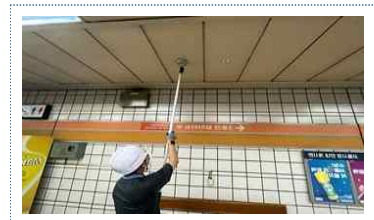
- 화재감지기 이력관리
 - 감지기별 관리번호 부여 및 위치 파악으로 비화재보 요인별 이력 관리
- 화재감지기 청소 및 교체
 - 년 1회(환승역 2회) 이상 화재감지기 청소 시행
 - 비화재보 발생 감지기는 현장에서 신제품으로 즉시 교체
- 기타 추진사항
 - 역사 엘리베이터 승강로 상부 감지기 일제점검 실시(9월)
 - 승객 임의취급으로 인한 장애 예방을 위해 기능실 수동조작함 보호커버 설치상태 특별점검 실시(10월)



【화재감지기 청소】



【화재감지기 교체】



【화재감지기 점검】