

제 333 회 정례회
보건복지위원회

2025 주요 업무보고

2025. 11. 11.

서울특별시립
다시서기종합지원센터

2025년 주요 업무보고 개요

□ 예산현황 ('25. 9. 30. 기준)

(단위 : 천원)

구 분	2025년	%	2024년	%	증감액	%
계	10,107,073	100.0	9,369,235	100.0	737,839	7.9
보 조 금	9,389,637	92.9	8,789,301	93.8	600,337	6.8
후 원 금	274,191	2.7	251,109	2.7	23,082	9.2
사 업 수 입	0	0.0	0	0.0	0	0.0
전 입 금	25,000	0.2	30,000	0.3	△5,000	△16.7
잡 수 입	3,000	0.0	5,200	0.1	△2,200	△42.3
이 월 금	415,245	4.1	293,625	3.1	121,620	41.4

※ 민간위탁금 외 별도 보조사업 : '25년 노숙인 공공일자리 2,650,924천원,
'24년 노숙인 공공일자리 2,803,311천원 / '24년 노숙인 지원주택 662,884천원

□ 이용인원 : 등록회원 4,221명 (1일 이용 실인원 : 397명)

□ 주요 사업

구 분	사업명	세부 사업내용
1	종합지원센터 운영사업	주·야간 상담 및 일시보호 외 기타 서비스 제공, 무료급식사업 등 진행
2	희망지원센터 운영사업	주·야간 상담 및 기타 서비스 제공, 우리옷방 및 응급구호방 등 운영
3	위기대응콜 운영사업	위기상황 노숙인 및 취약계층 대상으로 상황 접수, 복지정보 제공 및 출동, 보호서비스제공

구 분	사업명	세부 사업내용
4	노숙인 정신건강지원사업	정신질환 노숙인 발굴 및 상담, 정신과적 증상 초기평가 및 사례관리, 사후조치
5	거리노숙인 아웃리치 활동사업	거리노숙인 상담, 위기상황 구호 및 보호활동, 사각지대에 있는 신규노숙인 발굴 및 상담, 혹서기·혹한기 피해 예방활동
6	노숙인 임시주거지원 사업	월세, 생활용품 지원 및 사례관리 지원, 주민등록 복원, 긴급복지지원, 기초생활수급, 주거급여, 장애인등록 등 행정지원
7	노숙인 일자리지원 사업	노숙인 시간제 일자리 및 전일제 일자리 제공
8	부속의원(무료진료소) 운영사업	주·야간 진료 및 진료의뢰 지원, 치과진료, 안과진료, 건강검진 등 제공
9	노숙인 프로그램 사업	노숙인 및 취약계층 대상 인문학 강좌 및 자조모임, 풍물패 두드림, (심리상담) 마음세우기 등 프로그램운영
10	지원주택 사업	지원주택 입주 및 퇴거 지원, 입주민 사례관리 진행
11	이동목욕 지원 사업	거리 노숙인 대상 목욕서비스 제공, 의류 및 생필품 제공, 이용인 상담 및 서비스연계
12	코레일 일자리 지원 사업	코레일, 서울시 협력사업으로 서울역 일대 거리노숙인 일자리 및 주거, 사례관리지원
13	후원의류 모집 및 지원 사업	노숙인 지원을 위한 의류·생필품 및 기타 후원물품 관리·배분, 기업·지역기관 자원발굴

I. 일반 현황

1 시설 현황

□ 다시서기종합지원센터 현황 (시설장 : 여재훈)

○ 소재지 : 서울특별시 용산구 한강대로 92길 6

○ 개원일 : 2005. 3. 1.

※ 1998. 9. 21. 부터 민간 보조사업으로 사업 개시, 현 위치 건물확보 시립 다시서기종합지원센터로 2005. 3. 1. 개소

○ 시설규모

- 다시서기 종합지원센터(용산구 한강대로 92길 6 / 1,300.54㎡ / 지하 1층 ~ 지상 5층)


- 다시서기 희망지원센터(중구 통일로 15 / 476.86㎡ / 지상 1층)




- 다시서기 부속의원(중구 통일로 21 / 327.94㎡ / 지상 2층 ~ 지상 3층)

- 후원물품 분류작업장(성동구 용답동 250-1 / 210㎡ / 지상 1층)

※ 노숙인 지원주택 별도[서대문구 명지대로 (4동, 35호) / 성북구 서경로 (3동, 15호) / 강동구 상암로 및 동남로 (2동, 19호)]

○ 주요시설 : 종합지원센터, 희망지원센터, 부속의원 등

 <p>센터 전경</p>	<p>종합지원센터</p>	B1층	조리실, 식당, 프로그램실 / 규모 : 286.06㎡
		1층	세탁실, 창고 / 규모: 29.81㎡ ※ 주차장 별도
		2층	사무실, 회의실, 탕비실, 화장실 / 규모 : 268.98㎡
		3층	접수실(상담실), 생활관(취침실, 샤워장), 건강관리실 / 규모 : 283.05㎡
		4층	생활관(취침실, 샤워장), 세탁실, 흡연실 / 규모 : 228.1㎡
		5층	생활관(취침실, 샤워장), 상담실(휴게실) / 규모 : 204.54㎡

 센터 전경	희망지원센터	1층	상담실, 회의실, 음압실, 휴게실, 응급구호방, 샤워실, 화장실, 우리 옷방, 창고 / 규모 : 495 m^2
 부속의원 전경	부속의원	2층	진료실, 처치실, 약제실, 사무실, 회의실, 화장실 / 규모 : 163.97 m^2
 후원의류 분류 작업장	희망옷나눔	1층	사무실, 창고, 간이창고 및 회의실, 화장실 / 규모 : 210 m^2

□ 수탁현황

- 운영법인 : (재)대한성공회유지재단
- 수탁기간 : 2021.01.01.~2025.12.31
- 수탁내용
 - 노숙인 종합지원센터 운영 (일시보호시설 포함)
 - 거리노숙인 상담 및 목욕, 세탁, 이·미용 등 기초 편의서비스 제공
 - 거리상담 활동 및 응급구호 사업, 주거 및 일자리 연계
 - 노숙인 무료 부속의원 및 의료지원
 - 위탁시설의 재산 관리, 노숙인 복지증진을 위한 사업 등
- 사업대상 : 노숙인 및 주거취약계층

2

예산현황 ('25. 9. 30. 기준)

□ 예산현황

(단위 : 천원)

구 분	2025년	%	2024년	%	증감액	%
계	10,107,073	100.0	9,369,235	100.0	737,839	7.9
보 조 금	9,389,637	92.9	8,789,301	93.8	600,337	6.8
후 원 금	274,191	2.7	251,109	2.7	23,082	9.2
사 업 수 입	0	0.0	0	0.0	0	0.0
전 입 금	25,000	0.2	30,000	0.3	△5,000	△16.7
잡 수 입	3,000	0.0	5,200	0.1	△2,200	△42.3
이 월 금	415,245	4.1	293,625	3.1	121,620	41.4

※ 민간위탁금 외 별도 보조사업 : '25년 노숙인 공공일자리 2,650,924천원,
'24년 노숙인 공공일자리 2,803,311천원 / '24년 노숙인 지원주택 662,884천원

□ 예산집행 현황 : 집행률 67.0%

(단위 : 천원)

		세 출		
관		예산액	지출액	비율(%)
합	계	10,107,073	6,771,696	67.0
사 무 비		3,811,308	2,819,920	74.0
재 산 조 성 비		14,000	4,791	34.2
사 업 비		5,955,428	3,622,122	60.8
잡 지 출		500	526	105.2
보 조 금 반 환 금		325,838	324,336	99.5

□ 후원금 수입현황

(단위 : 천원)

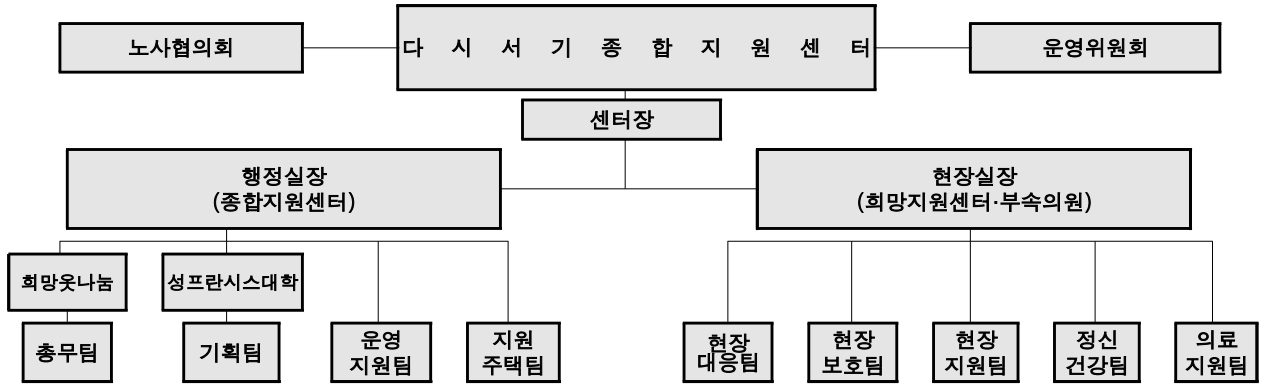
구 분		건수	금액	비고
합 계		848	239,559	전년도 이월금 제외
후 원 금	지 정 후 원 금	3	222,669	
	비 지 정 후 원 금	845	16,890	

3

조직 및 인력

□ 조직 및 인력

○ 조 직 : 2 실 9 팀



○ 인 력 : 정원 70명 / 현원 68명

구 분	계	시설장	행정책임자	전문의	축탁의	정신건강전문요원	사회복지사	간호사·방사선사	영양사	조리사	계약직
계	70 /68	1/1	2/2	1/1	1/1	5/5	47/47	6/4	1/1	3/3	3/3
종합지원센터	센터장	1/1	1/1								
	행정실장	1/1		1/1							
	총무팀	3/3					3/3				
	기획팀	6/6					4/4				2/2
	운영팀	12/12					7/7	1/1	1/1	3/3	
	지원주력팀	12/12					12/12				
희망지원센터	현장실장	1/1		1/1							
	현장대응팀	5/5					5/5				
	현장보호팀	8/8					8/8				
	현장지원팀	7/7					5/5	1/1			1/1
	정신건강팀	7/7				1/1	5/5	1/1			
부속의원	의료지원팀	7/5			1/1		2/2	4/2			

※ 종사자 2명 채용 중

□ 법인현황

- 법인명 : (재)대한성공회유지재단
- 설립일 : 1960년 3월 29일
- 소재지 : 서울 중구 세종대로 21길 15(정동)
- 대표자 : 박 동 신

□ 법인이념

○ 설립목적

- 본 법인은 대한성공회의 기본재산을 유지, 관리하며, 선교, 교육, 봉사 및 사회선교, 자선사업을 목적으로 한다.

○ 주요사업

- 부동산 및 설비품의 소유관리 및 소요자산의 공급사업
- 선교를 위한 제반사업
- 회관임대사업
- 아동복지시설 및 재가노인시설, 노숙인시설의 설치운영
- 복지관운영 및 장애인을 위한 교육 및 제반사업
- 아동복지시설, 청소년복지시설, 노인복지시설, 노숙인시설, 특수교육시설, 지역사회복지시설 설치 및 운영
- 자역자활사업 및 사회서비스 바우처사업, 사회적기업 및 협동조합 설치운영
- 기타 법인의 목적달성에 필요한 사업

II. 운영 방향

1 운영 비전 및 방향

□ 미션과 비전

- 미션 : 노숙인의 인간다운 삶의 회복을 위하여 함께 한다.
- 비전 : 존엄성을 존중하는 다시서기
희망을 심어주는 다시서기
변화하고 성장하는 다시서기
- 핵심 가치 : 존중, 변화, 성장, 동행, 실천

□ 운영방침

- 노숙인 상담, 응급보호 활동 및 주거, 의료, 일자리 연계 지원
- 사회복지서비스 지원을 통한 노숙인의 자활 및 지역사회 정착도모
- 노숙인 기초생활권 보장 및 보편적 일상생활 영위 도모

□ 운영전략

- 노숙 및 위기자의 적극적인 응급 보호 활동을 통한 노숙인 일시 보호
- 다양한 일자리 사업 운영으로 노숙인의 자활 도모
- 주거 지원 사업의 연계를 통한 지역사회정착지원
- 고위험 위기대상자 대응 및 건강 및 심리 정서 지원 환경 구축

□ 2025년 운영방향

- 노숙인 보호, 의료, 주거, 일자리, 교육 등 통합적 사회복지서비스 제공을 통해 주체적 자립을 지원하여 지역사회의 안정적인 정착 지원

□ 2025년 운영전략

- 노숙인 자립지원을 위한 일시보호시설 환경 개선 및 보호체계 강화
- 거리·위기 노숙인 발굴·보호·연계를 통한 복지 사각지대 해소
- 일자리·교육 기회 제공과 정서적 지지를 통한 주체적 자립 기반 구축
- 정신질환 노숙인 치료·유지 지원 및 지역사회 정착 지원 강화
- 노숙인 의료서비스 제공과 병원 연계를 통한 건강 회복 지원
- 커뮤니티케어 기반 지원주택 운영을 통한 입주민 공동체 형성
- 실무자·기관 역량 강화로 노숙인 인식 개선 및 서비스 향상 도모

□ 2025년 주요사업

- 종합지원센터 운영사업
- 희망지원센터 운영사업
- 위기대응콜 운영사업
- 노숙인 정신건강지원사업
- 거리노숙인 아웃리치 활동사업
- 노숙인 임시주거지원 사업
- 노숙인 일자리지원 사업
- 부속의원(무료진료소) 운영사업
- 노숙인 프로그램 사업
- 지원주택 사업
- 이동목욕 지원 사업
- 코레일 일자리 지원 사업
- 후원의류 모집 및 지원사업

3

2025 주요사업 실적

□ 2025년 주요사업 실적('25. 9. 30.)

구 분	계 획	실 행	대 비
	연인원(명)	연인원(명)	연인원(%)
합 계	1,040,398	773,822	74.3
종합지원센터 운영사업	280,880	212,715	75.7
희망지원센터 운영사업	93,000	83,628	89.9
위기대응콜 운영사업	2,820	2,311	82.0
노숙인 정신건강지원사업	8,038	7,001	87.1
거리노숙인 아웃리치 활동사업	117,000	91,465	78.2
노숙인 임시주거지원사업	6,000	4,379	72.9
노숙인 일자리지원사업	1,452	1,075	74.0
부속의원(무료진료소) 운영사업	13,667	11,626	85.1
노숙인 프로그램사업	2,317	1,128	48.7
지원주택사업	14,000	10,738	76.7
이동목욕지원사업	1,100	902	82.0
코레일 일자리지원사업	124	110	88.7
후원의류 모집 및 지원사업	500,000	346,744	69.3

□ 기타 기관 운영성과

- 일 평균 급식 이용자 : 363명
- 일시보호시설 일 평균 이용자 : 166명
- 위생관련 서비스 일 평균 이용자 : 281명
- 등록 자원봉사자 수 : 497명 ('25년 신규등록 76명)
- 등록 후원자 수 : 1,013명 ('25년 신규등록 15명)

Ⅲ. 주요사업 추진현황

- 1 종합지원센터 운영사업
- 2 희망지원센터 운영사업
- 3 위기대응콜 운영사업
- 4 노숙인 정신건강지원사업
- 5 거리노숙인 아웃리치 활동사업
- 6 노숙인 임시주거지원 사업
- 7 노숙인 일자리지원 사업
- 8 부속의원(무료진료소) 운영사업
- 9 노숙인 프로그램 사업
- 10 지원주택 사업
- 11 이동목욕지원 사업
- 12 코레일 일자리지원 사업
- 13 후원의류 모집 및 지원 사업

1 종합지원센터 운영사업

시설장 : 여재훈 ☎777-5217 행정실장:이태용 ☎777-5217 운영지원팀장 : 유태성 ☎777-5217

□ 사업개요

○ 사업목적

- 노숙인 및 주거취약계층에게 응급보호 및 의료, 급식, 일자리 및 임시주거 지원 등 복지서비스 제공을 통해 탈노숙 및 지역사회 정착 도모
- 다양한 프로그램 운영을 통한 자존감 향상 및 사회성 회복기여

○ 이용대상 : 노숙인 및 주거취약계층 등

○ 주요내용 : 일시보호시설 이용 및 초기 노숙인 상담 및 서비스 제공

○ 사업예산 : 2,062,075천원

□ 추진실적 ('25. 9월말 기준)

○ 상담 (연인원 3,105명)

- 초기상담, 입소, 의료상담, 일자리 및 주거상담, 생활상담, 주민등록복원 및 수급 등 상담 및 사례관리 지원

○ 서비스 지원 (연인원 209,610명)

- 일시보호 잠자리, 주간 휴게, 급식 (중식, 석식), 샤워, 세탁, 아·미용, 증명사진 촬영, 무더위쉼터 운영 등 기초 편의 서비스 제공

< 사업비 및 추진실적 >

(단위 : 천원, 명)

계 획		실 적		집행률(%)
예산	목표인원	집행액	연인원	
2,062,075	280,880	1,530,905	212,715	74.2

□ 향후일정

- 겨울철 노숙인 보호활동 : '25. 11월 ~ '26. 3월
- 동절기 노숙인시설 안전점검 : '25. 11월 ~ '26. 3월

2 희망지원센터 운영사업

시설장 : 여재훈 ☎777-5217 현장실장: 이형운 ☎777-0564 현장대응팀 : 마명철 ☎777-0564

□ 사업개요

○ 사업목적

- 시설 내방 및 외부기관 의뢰 노숙인 상담 및 복지서비스 제공
- 시설입소, 의료, 일자리 등 통합적인 지원을 통한 자립과 자활 지원
- 알코올의존, 정신질환, 자살시도자, 감염성질환 등 고위험군 노숙인에 위기 개입을 통해 생명 보호와 인간다운 삶의 회복을 지원

○ 이용대상 : 거리노숙인 및 노숙위기의 주거취약 계층

○ 주요내용 : 거리노숙인 및 정신질환·알콜 문제 노숙인 상담 및 지원

○ 사업예산 : 862,846천원

□ 추진실적 ('25. 9월말 기준)

○ 상담 (연인원 20,815명)

- 기본상담, 행정상담, 법률상담, 주거상담, 취업상담, 건강상담 등

○ 서비스 (연인원 62,813명)

- 시설입소 연계, 의료지원(진료·입원), 정보연계, 행정·법률지원, 귀가지원, 주거지원, 일자리지원, 응급보호 및 연계

< 사업비 및 추진실적 >

(단위 : 천원, 명)

계 획		실 적		집행률(%)
예산	목표인원	집행액	연인원	
862,846	93,000	638,190	83,628	74.0

□ 향후일정

○ 동절기 거리노숙인 특별보호대책 추진 : '25. 11월 ~ '26. 3월

○ 고위험 노숙인 전담 사례관리 및 위기개입 강화 : ~ '25. 12월

3 위기대응콜 운영사업

시설장 : 여재훈 ☎777-5217 현장실장: 이형운 ☎777-0564 현장대응팀 : 마명철 ☎777-0564

□ 사업개요

○ 사업목적

- 서울시 전지역 대상 노숙인 대상 현장출동 상담, 복지서비스 제공
- 시민들의 위기대응콜 신고·참여를 통한 거리노숙인 보호 및 지원 강화

○ 이용대상 : 노숙인 및 노숙 위기계층

○ 주요내용 : 노숙 주요·산재 지역 노숙인 현장 상담 및 정보 제공

○ 사업예산 : 123,040천원

□ 추진실적 ('25. 9월말 기준)

○ 현장출동 (연인원 495명)

- 일반 시민, 112, 119, 관공서 등 신고된 노숙인 현장 방문 상담

○ 시설보호 (연인원 269명)

- 시설 보호 및 서비스 제공 동의한 노숙인에게 이동 지원하여 보호

○ 정보제공 (연인원 1,547명)

- 365일 24시간 전화 상담 등 노숙인 위기 상황 접수 및 정보 제공

< 사업비 및 추진실적 >

(단위 : 천원, 명)

계 획		실 적		집행률(%)
예산	목표인원	집행액	연인원	
123,040	2,820	91,711	2,311	74.5

□ 향후일정

○ 동절기 대비 위기노숙인 대응관련 유관기관 협력강화 : '25.11월

- 서울시, 각 자치구, 경찰(112), 소방(119), 자살예방센터, 여성의전화 등

4 노숙인 정신건강지원사업

시설장 : 여재훈 ☎777-5217 현장실장:이형운 ☎777-0564 정신건강팀장 :조국일 ☎777-0564

□ 사업개요

○ 사업목적

- 정신질환 및 알코올의존증 등 만성 노숙인에 대한 전문상담과 사정 (Assessment)을 통해 치료 및 재활시설 연계, 주거지원 등 필요 서비스를 연계하고, 지역사회에 정착할 수 있도록 사례관리 지원

○ 이용대상 : 정신질환 및 알코올의존증 노숙인

○ 주요내용 : 정신질환·알콜의존증 노숙인 상담 및 치료, 서비스 제공

○ 사업예산 : 525,580천원

□ 추진실적 ('25. 9월말 기준)

○ 정신과 상담 (연인원 5,552명)

- 정신건강 상담 및 위기 개입, 정신건강 의료지원 등

○ 알코올 상담 (연인원 1,404명)

- 알코올 문제 진단 검사, 복약 관리 등 진료 연계

○ 일반 상담 (연인원 45명)

- 방문상담, 수급 등 공적 복지 연계, 기타 생활상담 및 사례관리 등

< 사업비 및 추진실적 >

(단위 : 천원, 명)

계 획		실 적		집행률(%)
예산	목표인원	집행액	연인원	
525,580	8,038	378,614	7,001	72.0

□ 향후일정

○ 동절기 정신건강 위기대상자 발굴·개입 강화 : '25.11월 ~ '26. 3월

5 거리노숙인 아웃리치 활동사업

시설장 : 여재훈 ☎777-5217 현장실장:이형운 ☎777-0564 현장보호팀장 :우대경 ☎777-0564

□ 사업개요

○ 사업목적

- 거리상담활동 활동을 통한 거리노숙인 보호 및 사고예방
- 중증질환, 고령자 등 고위험군 노숙인을 집중 관리하고 응급보호 및 서비스 연계 등을 통해 지역사회복귀 지원
- 심야시간, 산재지역 등 노숙인 응급구호체계 공백 최소화

○ 이용대상 : 거리노숙인(서울역, 용산역, 고속버스터미널 등)

○ 주요내용 : 거리 노숙인 방문 상담 및 위기 상황 지원

○ 사업예산 : 370,201천원

□ 추진실적 ('25. 9월말 기준)

○ 상담 (연인원 9,225명)

- 주간·야간·심야 등 거리 노숙인을 방문 상담, 위기 상황 체크

○ 서비스 (연인원 82,240명)

- 상담연계, 정보제공, 112·119연계, 물품지급, 위기노숙인 관리, 시설·주거·병원 연계 및 응급보호 등

< 사업비 및 추진실적 >

(단위 : 천원, 명)

계 획		실 적		집행률(%)
예산	목표인원	집행액	연인원	
370,201	117,000	240,697	91,465	65.0

□ 향후일정

- 겨울철 노숙인 거리상담·생필품지원·응급구호 강화 : '25. 11월 ~ '26. 3월

6

노숙인 임시주거지원 사업

시설장 : 여재훈 ☎777-5217 현장실장:이형운 ☎777-0564 현장지원팀장 :김정용 ☎777-0564

□ 사업개요

○ 사업목적

- 임시주거지원을 통해 초기 및 거리 노숙인의 만성적 노숙 예방과 주민등록 복원, 수급 등 공적 지원을 연계하여 안정적인 주거 정착 유도

○ 이용대상 : 고위험 거리 노숙인 및 초기 노숙 위기 계층

○ 주요내용 : 월세 지원, 생활용품 지원, 상담 및 사례 관리

○ 사업예산 : 502,619천원

□ 추진실적 ('25. 9월말 기준)

○ 주거 지원 (연인원 639명)

- 고시원 등 임시주거지 월세 지원 및 생활용품 지원

○ 상담 (연인원 3,117명)

- 주거 상담, 생활, 공적 서비스 등 다양한 주거 복지 상담

○ 사례관리 (연인원 623명)

- 주민등록복원, 병원연계, 기초생활수급 및 조건부 수급 등

< 사업비 및 추진실적 >

(단위 : 천원, 명)

계 획		실 적		집행률(%)
예산	목표인원	집행액	연인원	
502,619	6,000	337,755	4,379	67.1

□ 향후일정

- 민간후원 연계, 임시주거 노숙인 먹거리 지원 : '25. 11월 ~ 12월

7 노숙인 일자리지원 사업

시설장 : 여재훈 ☎777-5217 현장실장:이형운 ☎777-0564 현장지원팀장 :김정용 ☎777-0564

□ 사업개요

○ 사업목적

- 근로능력 고취 및 근로습관 형성 등을 위한 일자리 제공
- 노숙인에게 근로활동 기회 제공, 기초생활보장 및 근로의욕 고취를 통한 자활자립의 계기 마련
- 개별 맞춤 사례관리 서비스 제공으로 주거지 마련, 주거급여 신청, 취업 연계 등 지역사회 정착 유도

○ 이용대상 : 근로를 통해 자활자립이 가능한 노숙인

○ 주요내용 : 시간제 및 전일제 노숙인 일자리 제공 및 사례관리

○ 사업예산 : 2,650,924천원

□ 추진실적 ('25. 9월말 기준)

○ 시간제 일자리 지원 (연인원 579명)

- 시설 및 주변 환경 미화, 세탁실 운영 등 월 15일, 1일 5시간 일자리 제공

○ 전일제 일자리 (연인원 496명)

- 취약시간 대 거리 아웃리치, 시설 운영 보조 등 주5일, 1일 8시간 전일제 일자리 제공

< 사업비 및 추진실적 >

(단위 : 천원, 명)

계 획		실 적		집행률(%)
예산	목표인원	집행액	연인원	
2,650,924	1,452	1,640,512	1,075	61.9

□ 향후일정

- 공공일자리 종료 예정자 집중 사례관리(신용회복 등) : '25. 11월
- 공공일자리 참여자 자립지원 교육 프로그램 : 연중

8

다시서기부속의원(무료진료소) 운영사업

시설장 : 여재훈 ☎777-5217 현장실장:이형운 ☎777-0564 의료지원팀장 : 방동환 ☎777-1145

□ 사업개요

○ 사업목적

- 노숙인 및 쪽방주민 등 취약계층의 건강증진을 위한 전문적이고 체계적인 무료 진료 서비스 제공
- 급성질환과 만성질환자 건강관리, 병원연계 체계의 확립 및 보완을 통해 노숙인 등에 대한 건강권 확보 도모

○ 이용대상 : 거리노숙인 및 쪽방주민(주거취약계층)

○ 주요내용 : 진료소 1차 진료 및 약처방 및 국시립병원 2차 진료 의뢰

○ 사업예산 : 814,500천원

□ 추진실적 ('25. 9월말 기준)

○ 주·야간 진료 (연인원 7,254명)

- 부속의원 전문의를 통한 1차 진료, 국시립 2차 진료 의뢰, 응급호송 등

○ 검진서비스 지원 (연인원 1,400명)

- 부속의원 X-RAY 장비 등을 통한 흉부 결핵 검진 등

○ 지원 서비스 (연인원 2,972명)

- 건강 및 의료상담, 치과·안과 등 전문의료봉사 연계 등

< 사업비 및 추진실적 >

(단위 : 천원, 명)

계 획		실 적		집행률(%)
예산	목표인원	집행액	연인원	
814,500	13,667	576,858	11,626	70.8

□ 향후일정

- 찾아가는 거리 결핵검진(대한결핵협회 연계 이동검진) : '25. 11월

9

노숙인 프로그램 사업

(노숙인 인문학 프로그램, 풍물 프로그램, 심리상담 프로그램)

시설장 : 여재훈 ☎777-5217 행정실장: 이태용 ☎777-5217 기획팀장 : 정경수 ☎777-5217

□ **사업개요**○ **사업목적**

- 노숙인 등의 자존감을 고취시켜 정신적 자립과 경제적 자활의지 증진
- 공동체 활동을 통한 유대감 형성으로 심리적 안정감 함양

○ **이용대상** : 노숙인 및 주거취약계층 중 프로그램 참여를 희망하는 자○ **주요내용** : 인문학 정규 및 심화과정, 풍물활동, 심리상담, 공동체 형성○ **사업예산** : 48,571천원□ **추진실적** ('25. 9월말 기준)○ **인문학 프로그램 (연인원 964명)**

- 철학, 문학, 예술사, 한국사, 글쓰기 등 인문학 정규 강의 제공 (562명)
- 인문학 과정 수료생, 인문학 강좌 참여 희망자에게 열린강좌 제공 (402명)

○ **풍물 프로그램 (연인원 38명)**

- 풍물 프로그램 '풍물패 두드림' : 정기모임, 공연, 워크샵, 기타활동

○ **심리상담 프로그램 (연인원 126명)**

- 심리상담 프로그램 '마음세우기' : 개인 및 집단상담, 현장학습

< 사업비 및 추진실적 >

(단위 : 천원, 명)

계 획		실 적		집행률(%)
예산	목표인원	집행액	연인원	
48,571	2,317	23,590	1,128	48.6

□ **향후일정**

- 성프란시스대학 인문학과정 21기 졸업여행·졸업식 : '26. 2월
- '두드림' 희망의 인문학 수료식 축하 공연 : '26. 2월
- '마음세우기' 참여자 개별 심리상담 및 사후검사 : 연중

10 지원주택 사업

시설장 : 여재훈 ☎777-5217 행정실장: 이태용 ☎777-5217 지원주택팀장 : 이 현 ☎777-5217

□ 사업개요

○ 사업목적

- 정신·중독질환을 수반한 만성노숙인 대상 독립 주거지를 기반으로 한 주거복지 및 서비스 지원을 통한 지역사회 정착화
- 공동체 커뮤니티 활성화를 통한 입주민 간 지지체계 향상을 통한 체계적 탈노숙 도모

○ 이용대상 : 노숙인 지원주택 공급호수 입주대상자

○ 주요내용 : 입주민 사례관리(입퇴소, 복약관리 등), 공동체 프로그램 지원, 자치활동 운영, 지역사회 연계

○ 사업예산 : 701,526천원

□ 추진실적 ('25. 9월말 기준)

○ 직접서비스 지원 (연인원 10,605명)

- 입·퇴거 지원, 주거유지 및 일상생활지원, 건강관리 및 자치활동 등 기타 지원

○ 간접서비스 지원 (연인원 133명)

- 취업 및 자립지원, 지역사회 연계, 공공 유관기관 연계 지원 등

< 사업비 및 추진실적 >

(단위 : 천원, 명)

계 획		실 적		집행률(%)
예산	목표인원	집행액	연인원	
701,526	14,000	529,179	10,738	75.4

□ 향후일정

- 지원주택 입주민 송년행사 : '25. 12월
- 지원주택 입주민 설날 명절 프로그램 : '26. 2월

11 이동목욕지원 사업

시설장 : 여재훈 ☎777-5217 현장실장:이형운 ☎777-0564 현장보호팀장 :우대경 ☎777-0564

□ 사업개요

○ 사업목적

- 시설 미이용 거리 노숙인 대상 이동목욕 서비스 제공, 위생관리 지원
- 노숙인 당사자의 위생관리 욕구충족 및 노숙인에 대한 시민 인식개선

○ 이용대상 : 거리노숙인 등

○ 주요내용 : 이동목욕차를 활용한 목욕 서비스, 물품 제공 및 상담

○ 사업예산 : 75,865천원

□ 추진실적 ('25. 9월말 기준)

○ 이동목욕 서비스 (연인원 902명)

- 이동 목욕 서비스 및 생활용품, 간식 등 제공
- 서비스 이용 거리노숙인에 대한 상담 및 대상자 욕구별 서비스 연계
- 남대문, 고속터미널 등 이동목욕차량을 통한 위생관리

< 사업비 및 추진실적 >

(단위 : 천원, 명)

계 획		실 적		집행률(%)
예산	목표인원	집행액	연인원	
75,865	1,100	57,224	902	75.4

□ 향후일정

○ 거리노숙인 대상 이동목욕서비스 운영

: 연중

12 코레일 일자리지원 사업

시설장 : 여재훈 ☎777-5217 현장실장: 이형운 ☎777-0564 현장지원팀장: 김정용 ☎777-0564

□ 사업개요

○ 사업목적

- 서울역 일대 거리노숙인에 대한 일자리 연계, 근로의욕 고취
- 한국철도(코레일) 등 서울역 노숙인지원 유관기관 협력모델 구축, 사회적 가치 실현

○ 이용대상 : 서울역 일대 거리노숙인 (18명 규모)

○ 주요내용 : 코레일 협약 및 서울역 주변 광장 청소 일자리 제공

○ 사업예산 : 126,974천원

□ 추진실적 ('25. 9월말 기준)

○ 일자리 참여 (연인원 110명)

- 일자리 운영 : 서울시-한국철도(코레일) 협약으로 청소사업단을 구성하여 서울역 광장 및 서부역 일대 중심으로 환경개선 추진

< 사업비 및 추진실적 >

(단위 : 천원, 명)

계 획		실 적		집행률(%)
예산	목표인원	집행액	연인원	
126,974	124	70,131	110	55.2

□ 향후일정

○ 일자리 사업 시행 및 결과보고

: ~'25. 12월

13 후원의류 모집 및 지원 사업

시설장 : 여재훈 ☎777-5217 행정실장: 이태용 ☎777-5217 총무팀장 : 김중대 ☎777-5217

□ 사업개요

○ 사업목적

- 노숙인의 다양하고 풍부한 삶을 위한 지역사회 지지체계 형성 및 강화
- 지역사회 내 자원 강화를 통한 노숙인 인권 향상 도모
- 의류 후원 배가활동을 통한 노숙인 위생 및 청결 문제 해소

○ 이용대상 : 노숙인 유관기관, 지역사회 단체 및 기업

○ 주요내용 : 후원배가 활동, 지역사회 후원물품 접수 및 관리, 유관기관 배분

○ 사업예산 : 75,025천원

□ 추진실적 (’25. 9월말 기준)

○ 지역 내 후원자(처) 후원물품 접수 (연수량 176,491점)

○ 유관기관 후원물품 배분 (연수량 170,253점)

< 사업비 및 추진실적 >

(단위 : 천원, 점)

계 획		실 적		집행률(%)
예산	목표수량	집행액	연수량	
75,025	500,000	55,462	346,744	73.9

□ 향후일정

- 후원자(처) 접수 및 수입 및 지출내역 관리 : 연중
- 후원물품 현황 공유 : 연중
- 후원물품 배분 및 기부금 영수증 발행 : 연중