

제 333 회 정례회  
보건복지위원회

# 2025 주요 업무보고

2025. 11. 11.

서울특별시립  
서울노인복지센터

# 2025년 주요 업무보고 개요

## □ 예산현황 ('25.9월 말 기준)

(단위 : 천원)

구분	2025년	%	2024년	%	증감액	%
계	8,356,455	100.0	8,633,695	100.0	△277,240	△3.2
보조금	6,110,664	73.1	6,506,036	75.4	△395,372	△6.1
후원금	1,055,554	12.6	917,325	10.6	138,229	15.1
사업수입	762,960	9.1	709,433	8.2	53,527	7.5
전입금	120,000	1.4	120,000	1.4	0	0
잡수입	6,050	0.1	24,842	0.3	△18,792	△75.6
이월금	301,227	3.6	356,059	4.1	△54,832	△15.4

## □ 이용인원 : 등록회원 71,622명 (1일 실이용인원 1,217명)

## □ 주요 사업

구분	사업명	세부 사업내용
상담 및 사례관리사업	전문상담 및 사례관리, 일반상담 및 회원관리, 권익증진 및 정보제공, 외부공모(똑똑한걸음)	
건강생활지원사업	경로급식, 건강지원, 건강증진, 기능회복	
노년사회화교육사업	평생교육, 노인정보화교육, 취미여가지원, 동아리	
지역조직 및 세대통합사업	후원개발관리, 자원봉사, 노인자원봉사, 탐골미술관	
노인사회참여 및 권익증진사업	취업형사업, 노인공익활동, 공동체사업단, 노인역량활용사업	
취업상담알선사업	구직자지원, 구인처지원, 취업 및 사후관리	
노인복지관 조직사업	전산관리, 홍보출판, 활기찬밀연구소, 스마트복지사업	
분관사업	교육문화, 여가문화, 서울국제노인영화제	
서울시어르신상담센터	상담사업, 상담교육	


일 반 현 황

# I. 일반 현황

## 1 시설 현황

□ **서울노인복지센터 현황** (시설장 : 전금숙(지용스님))

- 소재지 : 서울특별시 종로구 삼일대로467(경운동)
- 개원일 : 2001.04.01.(준공일 : 1961.02.01.)
- 시설규모 : 대지 3,281.1㎡, 건평 5,534.2㎡/ 지하1층 ~ 지상3층
- 주요시설 : 경로식당, 탐골미술관, 분관, 서울시어르신상담센터 등

	본관	3층	생활상담실, 인생교실, TOP방송국, TOP작은공연장, 상상플러스교실, 미술교실, 게이트볼장, 디자인실, TOP사무실
		2층	진료실, 물리치료실, TOP독립영화관, 철학교실, 당구교실, 탁구교실, 무용교실, 동아리실, 컴퓨터교실, 정보검색대, 사무실
		1층	경로식당, 탐골미술관, 시설관리실, 은빛행복가게, 서울시어르신상담센터
		B1층	기계실, 정압실
별관		3층	공유교실, 직업능력교실, 서예교실
		2층	커피전문랩실, 노년설계교실, 사회참여교실
		1층	취업상담알선 사무실
분관		2층	바둑장기실
		1층	탐골작은도서관, 상상교실, 요리연구소, 체력단련실, 영화제작소, 사무실

□ **수탁현황**

- 운영법인 : 사회복지법인 대한불교조계종사회복지재단
- 수탁기간 : 2021.03.26. ~ 2026.03.25.(최초위탁: 2001.03.26.)
- 수탁내용 : 서울노인복지센터 관리 및 운영
- 사업대상 : 만 60세 이상 서울특별시 거주자

## 2

# 예산현황 ('25.9월 말)

### □ 예산현황

(단위 : 천원)

구 분	2025년	%	2024년	%	증감액	%
계	8,356,455	100.0	8,633,695	100.0	△277,240	△3.2
보 조 금	6,110,664	73.1	6,506,036	75.4	△395,372	△6.1
후 원 금	1,055,554	12.6	917,325	10.6	138,229	15.1
사 업 수 입	762,960	9.1	709,433	8.2	53,527	7.5
전 입 금	120,000	1.4	120,000	1.4	0	0
잡 수 입	6,050	0.1	24,842	0.3	△18,792	△75.6
이 월 금	301,227	3.6	356,059	4.1	△54,832	△15.4

### □ 예산집행 현황 : 집행률 68.4%

(단위 : 천원)

		세 출		
관		예산액	지출액	비율(%)
합	계	8,356,455	5,715,128	68.4
사	무 비	3,883,308	2,945,133	75.8
재	산 조 성 비	85,920	51,794	60.3
사	업 비	4,302,627	2,654,207	61.7
잡	지 출	28,297	7,691	27.2
보	조 금 반 환 금	56,303	56,303	100.0

### □ 후원금 수입현황

(단위 : 천원)

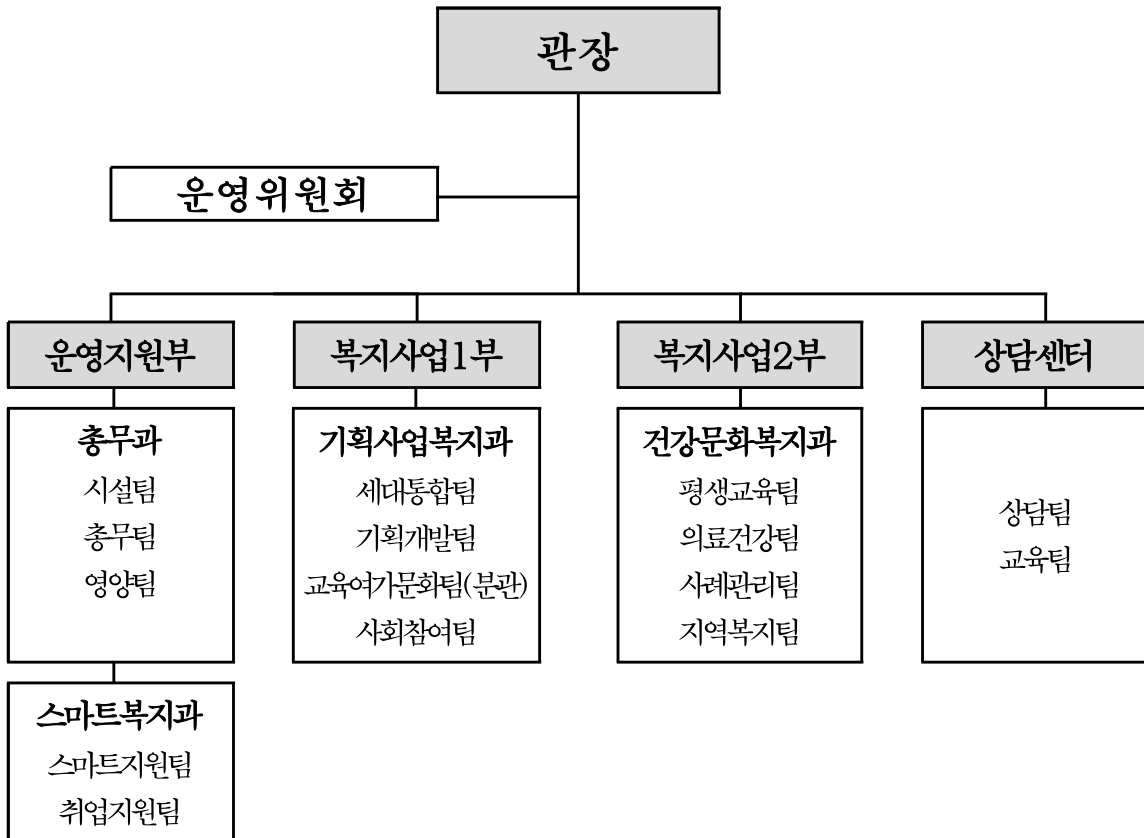
구 분		건수	금액	비고
합 계		3,981	764,938	
후 원 금	지 정 후 원 금	13	380,661	
	비 지 정 후 원 금	3,968	384,277	

### 3

## 조직 및 인력

### □ 조직 및 인력

○ 조 직 : 3부 4과 1부설



○ 인 력 : 정원 53명 / 현원 51명

계	서울노인복지센터												분관			서울시어르신 상담센터				
	관 장	부 장	과 장	사 회 복 지 사	회 계 · 사 무 원	간 호 사	물 리 치 료 사	영 양 사	조 리 사	취 사 원	안 전 관 리 인	소 계	팀 장	사 회 복 지 사	소 계	실 장	과 장	사 회 복 지 사	소 계	
정원	53	1	3	4	20	3	2	1	1	1	5	4	45	1	1	2	1	1	4	6
현원	51	1	3	4	19	3	2	1	1	1	5	4	44	-	2	2	-	1	4	5

## □ 법인현황

- 법인명 : 사회복지법인 대한불교조계종사회복지재단
- 설립일 : 1995.02.25.
- 소재지 : 서울특별시 종로구 우정국로 67(견지동)
- 대표자 : 김경석(도륵스님)

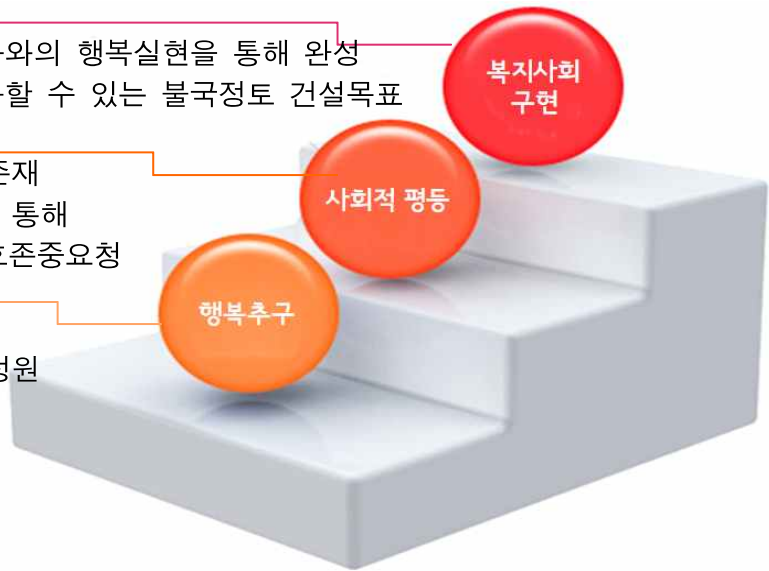
## □ 법인이념

- 설립목적
  - 불교계 복지자원개발
  - 국민복지 이바지
  - 복지분야 조사 및 연구
  - 문화복지 사회건설
- 운영원칙
  - 행복추구
  - 사회적 평등
  - 복지사회 구현

- 불교에서 궁극적인 자기완성은 타자와의 행복실현을 통해 완성
- 불교사회복지 활동은 전인류가 행복할 수 있는 불국정토 건설목표

- 불성을 가진 모든 인간은 평등한 존재
- 불교사회복지활동은 불성의 평등을 통해 개인과 개인, 개인과 공동체간 상호존중요청

- 불교는 개인의 참다운 깨달음 지향
- 자비와 인간존중을 기초로 사회구성원 전체의 행복추구



## ○ 주요사업

- 신규시설유치 및 지도사업
- 산하시설 네트워크
- 전국불교사회복지대회
- 사회복지홍보사업
- 국제개발협력사업
- 후원관리사업
- 조계종자원봉사센터운영
- 불교자원봉사네트워크
- 인구교육추진지원사업
- 종단산하시설단체지원관리
- 산하시설 종사자관리
- 종사자교육연수
- 불교사회복지연구사업
- 기부문화조성사업
- 만행나눔지원사업
- 염불자원봉사단운영
- 긴급구호단 운영

유 영 방 향

## II. 운영 방향

### 1 운영 비전 및 방향

#### □ 미션과 비전

- 더 이상한 복지관, 서울노인복지센터
  - 선배시민이 참여하고, 배우고 나누는 광장

#### □ 운영방침

- 노인의 인권을 최우선으로 하는 복지실현
- 노인의 경험과 지혜를 존중하는 노인문화 형성
- 편견을 두지 않는 평등한 처우
- 노인에 대한 전문적이며 과학적인 처우
- 자비와 보시의 불교 사회복지 실천

#### □ 운영전략

- 사회에 기여하는 선배시민 육성
- 지역사회 공유복지 구축
- 노인의 일과 여가문화의 질 향상을 위한 재구조화
- 세대통합을 위한 복지서비스 강화
- 지속가능한 인재 양성을 위한 교육체계 구축

### □ 2025년 운영방향

- 지속가능한 선배시민 사회참여 및 기후위기 대응 강화
- 초고령사회 대비 맞춤형 돌봄 및 건강관리 지원 확대
- 관계 확장 및 소통 강화를 통한 활기찬 노후 지원

### □ 2025년 운영전략

- 지속가능한 E.S.G 실천에서 확장된 기후위기 대응
- 다양한 관점, 세대 및 지역사회와 교류하여 활기찬 노후생활 지원
- 배려와 존중의 관계로 돌봄체계 구축하여 존엄한 노후생활 지원
- 질환 예방 및 자기건강관리를 공유하여 건강한 노후생활 지원
- 새롭고 다양한 정보제공과 소통으로 편안한 노후생활 지원
- 스마트 복지지원으로 스마트한 노후생활 지원

### □ 2025년 주요사업

- 상담사업: 전문상담, 일반상담 및 정보제공
- 사례관리사업: 사례관리상담, 자립지원, 돌봄연계망구축
- 건강생활지원사업: 경로급식, 건강증진지원, 기능회복
- 노년사회화교육사업: 정보화교육, 교양교육, 취미교육, 취미여가, 동아리, 특별행사
- 지역조직 및 세대통합사업: 자원개발 및 관리, 탐골미술관
- 사회참여 및 권익증진사업: 노인자원봉사활성화사업, 권익증진
- 취업상담·알선사업: 취업상담알선, 시니어인턴십

- 노인일자리 및 사회활동지원사업
- 노인복지관조직사업: 홍보출판, 조사연구, 스마트복지지원
- 분관: 여가문화, 교육문화, 서울국제노인영화제, 지역복지
- 서울시어르신상담센터: 상담사업, 교육사업

## □ 2025년 특화사업

- 서울국제노인영화제
- 탑골미술관

### 기후위기 대응에 따른 지속가능한 E.S.G 실천확대



## 3

## 2025년 주요사업 실적

## □ 2025년 주요사업 실적('25.9월 말)

구 분	계 획	실 행	대 비
	연인원(명)	연인원(명)	연인원(%)
합 계	2,854,719	2,133,071	74.7
상 담 및 사 례 관 리 사 업	43,866	57,112	130.2
건 강 생 활 지 원 사 업	610,264	479,321	78.5
노 년 사 회 화 교 육 사 업	134,425	102,580	76.3
지 역 조 직 및 세 대 통 합 사 업	142,310	122,455	86.1
노 인 사 회 참 여 및 권 익 증 진 사 업	48,282	69,598	144.2
취 업 알 선 상 담 사 업	35,656	29,492	82.7
노 인 복 지 관 조 직 사 업	1,009,801	797,057	78.9
분 관 사 업	234,507	180,195	76.8
상 담 센 터 사 업	595,608	295,261	49.6

## □ 기타 기관 운영성과

- 1일 평균 이용자 수 : 1,217명
- 등록 자원봉사자 수 : 80,759명 ('25 신규등록 1,059명)
- 등록 후원자 수 : 8,634명 ('25 신규등록 247명)

# 주요사업 추진현황

# Ⅲ. 주요사업 추진현황

---

- 1 상담 및 사례관리사업
- 2 건강생활지원사업(건강증진지원·기능회복)
- 3 건강생활지원사업(경로급식)
- 4 노년사회화교육사업
- 5 지역조직 및 세대통합사업
- 6 노인사회참여 및 권익증진사업
- 7 취업알선상담사업
- 8 노인복지관조직사업
- 9 분관사업

## □ 사업개요

## ○ 사업목적

- 회원 현황 분석을 통한 서비스 연계 강화, 정보제공 및 지지체계 마련을 통한 이용 편의 증진 및 적응 도모
- 다양한 방식의 권익정보 제공 및 시민참여 활동을 통한 어르신들의 권익 실현, 선배시민 양성
- 복합적 문제를 지닌 위기·취약 어르신에 체계적 자원 연계, 통합적 서비스를 지원하여 지역사회 내 안정적인 삶 영위 지원
- 맞춤형 지원을 통한 사회적 고립 위험 가구의 일상 회복 지원

## ○ 이용대상 : 서울노인복지센터 회원 어르신

## ○ 주요내용 : 일반상담 및 회원관리, 권익증진 및 정보제공, 전문상담 및 사례관리, 고립위험 가구 발굴지원

## ○ 사업예산 : 53,342천원

## □ 추진실적 ('25.9월말 기준)

## ○ 일반상담 및 회원관리 (연인원 35,737명)

- 회원관리 : 입회상담, 회원증 신규발급, 회원증 재발급, 이용상담, 신입회원 설명회, 신입회원 라운딩, 회원교류 프로그램, 가이드북 제작, 회원이용 현황 조사, 장기미이용사망조사, 전수조사
- 서비스지원 및 정보제공 상담: 후원품 지원, 디지털 지원, 기타 지원, 센터 이용 정보 제공, 법률상담, 세무상담

## ○ 권익증진 및 정보제공 (연인원 11,496명)

- 권익캠페인, 선배시민교실, 시민참여활동, 건의/민원 접수 및 답변, 권익 강좌, 권익정보제공, 이용자 정담회, 행복위원회 운영

○ 전문상담 및 사례관리 (연인원 1,467명)

- 전문상담: 전문 상담, 우울예방 집단프로그램, 죽음준비 특강 및 집단프로그램
- 사례관리 상담 : 생활상담, 신규사정, 서비스동의상담, 재사정, 종결상담, 사후관리
- 자립지원 서비스 : 무료급식 신청 접수, 물품지원, 정서지원, 건강서비스연계, 심리상담 연계, 프로그램 연계
- 돌봄연계망 구축 : 자원발굴, 사례회의, 통합사례회의, 서비스 의뢰

○ 고립위험 가구 발굴지원 (연인원 8,412명)

- 똑똑한 우리걸음 : 고립위험 중장년·노년가구 접촉 및 발굴, 맞춤형 지원 등
- 똑똑한 지킴이 : 지킴이활동가 심화교육, 간담회, 이웃서로돌봄, 가정방문 및 전화상담
- 똑똑한 지역사회 : 포럼 개최, 인식개선 캠페인, 아웃리치 등

※ 서울사회복지공동모금회 지원사업(3개년 사업 - 2022년 09월~2025년 08월)

< 사업비 및 추진실적 >

(단위 : 천원, 명)

계 획		실 적		집행률(%)
예산	목표인원	집행액	연인원	
53,342	43,866	45,985	57,112	86.2%

□ 향후일정

- 신입회원 교류 프로그램 ‘함께女서 더 즐거운 가을’ : '25. 10월
- 일상관리 프로그램 ‘스스로 삶’ : '25. 10월
- 죽음준비 교육 및 집단 프로그램 : '25. 11월
- 하반기 이용자 정담회 : '25. 12월

## □ 사업개요

### ○ 사업목적

- 노인의 건강한 일상을 지원하는 맞춤형 건강서비스 강화를 통한 이용자의 실제적이고 지속가능한 건강증진 도모
- 건강데이터 기반의 기능회복서비스 제공을 통한 노인성 질환 예방관리 및 일상건강관리 능력 증진

### ○ 이용대상 : 서울노인복지센터 회원 어르신 (1순위 : 건강고위험군)

### ○ 주요내용 : 건강지원 및 증진, 기능회복

### ○ 사업예산 : 18,200천원

## □ 추진실적 ('25.9월말 기준)

### ○ 건강지원 및 증진 (연인원 40,501명)

- 특화 건강프로그램(노인성 만성질환· 치매), 치매예방 건강루틴 형성 프로그램 기억돌봄, 온·오프라인 참여형 건강캠페인, 기초 건강관리, 건강상담, 건강(연계)서비스, 건강정보제공, 감염관리, 건강사례관리
- 맞춤형 건강체크 데이터 분석을 통한 만성질환 고위험군 스크리닝 및 특화 건강프로그램 연계
- 건강놀이터 활성화를 통한 이용 어르신의 지속적·주체적 건강관리 지원

### ○ 기능회복 (연인원 20,787명)

- 건강상담, 물리치료(온열·전기·마사지·적외선·운동·공기압·파라핀)
- 건강운동프로그램(하지튼튼운동, 소도구 운동, 대사증후군 예방운동)
- 일상운동프로그램(스마트미러 운동, 건강지키기 10분 운동, 온라인 운동)
- 맞춤형 건강체크 데이터 분석을 통한 근감소증 고위험군 스크리닝 및 특화 운동프로그램 연계
- 건강운동실천일지 발급을 통한 어르신의 일상 체력증진 지원

< 사업비 및 추진실적 >

(단위 : 천원, 명)

계 획		실 적		집행률(%)
예산	목표인원	집행액	연인원	
18,200	67,983	9,986	61,288	54.9

□ **향후일정**

- 일상 건강서비스 지속운영: '25. 11월
- 맞춤형 건강체크를 통해 발굴한 건강고위험군 연계현황 분석 및 지속 일상관리 위한 건강코칭 적용: '25. 11월
- 건강서비스 효과성 평가 및 차년도 근거기반 특화건강프로그램 고도화를 위한 기획: '25. 12월

**□ 사업개요****○ 사업목적**

- 편리하고 안전하게 식사할 수 있는 급식 서비스 환경 구축
- 균형 잡힌 영양식과 맞춤형 영양서비스 제공으로 건강한 노년의 삶 지원

○ 이용대상 : 서울노인복지센터 회원 어르신 (무료급식대상자 : 460명)

○ 주요내용 : 급식제공, 영양교육, 건강식생활캠페인

○ 사업예산 : 1,425,211천원

**□ 추진실적 ('25.9월말 기준)****○ 경로급식 (연인원 192,854명)**

- 급식준비(식단계획, 레시피회의, 조리종사원 위생교육), 경로급식, 무료급식, 대체식, 영양식, 생일상, ESG실천데이 등
- 고령자 맞춤형 식사제공으로 노년기 건강한 식생활 지원

**○ 급식안내 및 정보제공 (연인원 194,078명)**

- 영양정보제공, 배식관리, 급식이용안내
- 영양에 대한 정보 전달과 식사 운영 체계 정비, 이용 절차 안내를 통해 서비스 만족도 및 접근성 향상

**○ 영양교육 및 건강식생활캠페인 (연인원 31,101명)**

- 영양강좌, 영양상담, 건강식생활캠페인, 메뉴선호도조사
- 식생활 교육, 건강한 식습관 확산 활동 및 이용자의 영양 인식 제고 및 서비스 질 향상

< 사업비 및 추진실적 >

(단위 : 천원, 명)

계 획		실 적		집행률(%)
예산	목표인원	집행액	연인원	
1,425,211	542,281	826,183	418,033	60.0

□ **향후일정**

- 무료급식지원 확대 사업 : '25. 10월
- 영양프로그램 및 영양상담 : '25. 11월
- 급식이용 만족도 및 욕구조사 : '25. 12월

## 4 노년사회화교육사업

복지사업2부장 : 최선희 ☎ 6220-8603 평생교육팀장 : 이지혜 ☎ 8502

### □ 사업개요

#### ○ 사업목적

- 다양한 분야와 형태의 평생교육 프로그램을 제공을 통한 노년기 새로운 경험 기회 제공
- 노년기 어르신들의 성취감 향상을 통한 활기찬 노후 실현

#### ○ 이용대상 : 서울노인복지센터 회원 어르신

#### ○ 주요내용 : 평생교육사업, 정보화교육, 동아리사업, 취미여가사업

#### ○ 사업예산 : 218,967천원

### □ 추진실적 ('25.9월말 기준)

#### ○ 평생교육 (연인원 32,188명)

- 건강 프로그램 (당구, 탁구, 활력체조, 라인댄스 등) : 20개
- 음악 프로그램 (통기타, 피아노, 난타, 우쿨렐레 등) : 20개
- 미술 프로그램 (드로잉, 수채화, 색연필화, 한국화 등) : 19개
- 어학 프로그램 (CNN 영어, 생활영어, 중국어, 일어 등) : 12개
- 인문학 프로그램 (박물관속 우리 역사 등) : 5개
- 탐골문화공연단(연극, 무용 문화예술단) 2개반 운영
- 교양강좌(매월 주제별 특강) 월 1회 및 교양아카데미 2개반 운영
- 공모사업(텃드럼) 및 특강(가야금 등) 프로그램 운영

#### ○ 정보화교육 (연인원 10,945명)

- 컴퓨터 프로그램 (컴퓨터 기본활용, 기초, 활용 등) : 10개
- 스마트폰 프로그램 (스마트 기본활용, 기초, 활용 등) : 21개
- IT강좌(키오스크 활용, VR 교육 등) 6개 및 미디어 강좌 월 1회 운영
- 시니어금융교육 등 특강 및 공모·연계사업(어디나지원단, AI체험버스) 운영

○ 동아리 (연인원 15,643명)

- 운영지원(홍보, 상담, 설명회/간담회, 체험프로그램 등)
- 주 1회 정규활동(풍물, 댄스 등 취미와 친목의 총 26개 동아리)
- 조직화 및 소속감 증대를 위한 활성화 활동(재능나눔활동, 지역사회활동, 버스킹, 발표회 등)

○ 취미여가 (연인원 39,887명)

- 자율이용(가요무대·당구·버스킹·서예·영화·탁구) 주 1회 운영
- 내·외부 문화체험 및 특별행사(세시풍속·어버이날·노인의날·탑골대동제) 진행

< 사업비 및 추진실적 >

(단위 : 천원, 명)

계 획		실 적		집행률(%)
예산	목표인원	집행액	연인원	
218,967	134,425	128,887	102,580	58.9

□ 향후일정

- 동아리 단합대회 : 25. 10월
- 교양·미디어 강좌 : 25. 11월
- 탑골대동제 : '25. 11월

## 5 지역조직 및 세대통합사업

복지사업1부장: 박순박 ☎6220-8602 기획사업복지과장: 유경희 ☎6220-8541

### □ 사업개요

#### ○ 사업목적

- 후원개발을 통해 안정적인 복지기금 마련과 복지서비스 제공
- 지역사회 내 세대별 다양한 인적자원 발굴 및 자원봉사자 양성
- 봉사활동을 통한 세대 간 통합과 상생 지원 및 사회적 포용성 증진

○ 이용대상 : 서울노인복지센터 회원 어르신, 후원자, 자원봉사자

○ 주요내용 : 자원봉사, 후원개발관리

○ 사업예산 : 33,951천원

### □ 추진실적 ('25.9월말 기준)

#### ○ 후원개발관리 (연인원 44,097명)

- 기업후원, 후원개발, 후원자 관리, 후원금품 관리
- 나눔축제, 기업 / 개인후원 매칭 서비스 지원

#### ○ 자원봉사 (연인원 48,566명)

- 자원봉사 개발 및 관리, 자원봉사 교육, 자원봉사 활동, 인정과 보상
- 1·3세대 통합 봉사활동 및 재능기부 공연 등 프로그램 개발 운영

### < 사업비 및 추진실적 >

(단위 : 천원, 명)

계 획		실 적		집행률(%)
예산	목표인원	집행액	연인원	
33,951	109,974	9,876	92,663	29.1

### □ 향후일정

○ 기업특식 및 급식자원봉사 : '25. 10~12월

○ 2025 자원봉사 및 후원자 송년모임 : '25. 12월

## □ 사업개요

### ○ 사업목적

- 지역사회에 자신의 재능을 나눌 수 있는 노인자원봉사자를 양성하여 사회적 역할을 강화하고, 지역사회에 기여하는 봉사활동을 통해 의미 있는 사회참여 지원
- 사회참여 활동을 통해 참여자의 안정적인 소득 보충을 지원하고, 사회적 소속감을 강화하여 활기찬 노후 실현 지원
- 탑골공원 등 종로구 생활권의 복지정보 취약 어르신들에 맞춤형 상담 및 복지정보 제공, 지역 내 서비스연계 강화를 통해 노인권익증진 도모

### ○ 이용대상 : 서울노인복지센터 회원 어르신, 탑골공원 등 종로구 생활권 어르신, 지역 주민 등

### ○ 주요내용 : 노인자원봉사, 노인공익활동, 공동체사업단, 노인역량활용사업, 탑골공원 복지정보센터 운영

### ○ 사업예산 : 1,443,260천원

## □ 추진실적 ('25.9월말 기준)

### ○ 노인자원봉사 (연인원 4,942명)

- 홍보 및 운영, 자원봉사, 기획봉사, 인정과 보상

### ○ 노인공익활동 (연인원 22,144명)

- 영상지원단(15명) : 이용회원의 영상자서전 및 센터 홍보영상 제작
- 또래지킴이(20명) : 서울노인복지센터 동년배 위기 어르신 발굴 및 센터 이용 안내
- 종로통지킴이(45명) : 종로지역 일대의 문화재 표지석 관리 및 서울공예 박물관 이용객 안내

- 디지털도우미(30명) : 서울노인복지센터 스마트회원증 ‘나.비’ , 키오스크 안내 등 센터 내 디지털 기기 사용 및 관련 프로그램 지원
- 안전도우미(50명) : 프로그램 이용 안전관리 및 안전 캠페인 진행, 생활 방역 및 환경정비
- 친환경지킴이(30명) : 스마트팜 및 옥상 내 텃밭 관리, 친환경 작물 수확

○ **공동체사업단 (연인원 4,428명)**

- 은빛행복가게(46명) : 업사이클링을 통한 다양한 생활공예품 및 소품 제작의 공방, 시니어 바리스타가 직접 로스팅과 음료, 디저트를 판매·운영하는 카페, 노인맞춤형 상품과 다과를 구성하여 판매·운영하는 매점의 3개 분야로 운영

○ **노인역량활용사업 (연인원 10,219명)**

- 탑골복지활동가(22명) : 탑골공원 주변 복지정보 취약계층 대상 상담 및 안부확인, 복지정보 제공, 아웃리치, 위기어르신 발굴
- 삼일대로도슨트(18명) : 탑골미술관 내 도슨트 활동 및 전시 홍보 콘텐츠 제작, 외국인 관광객 대상 삼일대로 인근 지역 역사/문화해설 진행

○ **노인권익 증진을 위한 복지정보센터 운영 (연인원 29,496명)**

- 노인 맞춤형 복지정보 제공, 상담 및 서비스 연계, 연계 상담 및 캠페인 진행, 동년배 복지 서비스 제공, 재난대비 안전용품 배부, 폭염 대비 아리수 제공

< 사업비 및 추진실적 >

(단위 : 천원, 명)

계 획		실 적		집행률(%)
예산	목표인원	집행액	연인원	
1,443,260	85,580	917,438	71,229	63.6

## □ 향후일정

- 복지정보센터 - 종로구치매안심센터 연합 캠페인 : '25. 10월
- 복지정보센터 전문 연계상담(법률상담, 치매검진) : '25. 10월
- 참여자 문화활동 : '25. 10월
- 노인자원봉사자 나들이 : '25. 11월
- 노인역량활용사업 참여자 평가회 : '25. 12월
- 2026년 참여자 모집 : '25. 12월

## □ 사업개요

### ○ 사업목적

- 구직을 희망하는 고령자를 대상으로 욕구에 기반한 일자리 발굴 및 상담·알선을 통해 고령자의 소득 보장 및 안정된 노후생활 지원

### ○ 이용대상 : 서울시 거주 만 55세 이상 고령구직자 및 고령자 채용 희망 기업

### ○ 주요내용 : 취업알선상담, 취업교육, 구인처 개발, 취업 및 사후관리 취업형사업(현장실습훈련, 취업지원)

### ○ 사업예산 : 407,450천원

## □ 추진실적 ('25.9월말 기준)

### ○ 취업알선상담사업 (연인원 29,492명)

- 구직자지원 : 구인정보게시, 취업상담 아웃리치, 홍보, 구직등록, 취업교육, 구직상담, 취업알선
- 구인처지원 : 구인처 개발/관리, 구인상담, 구인DB 구축, 사업홍보
- 취업 및 사후관리: 취업, 취업자 사후관리, 채용처 사후관리

### ○ 취업형사업 (연인원 2,585명)

- 현장실습 훈련 : 참여자 홍보, 참여 상담, 기업홍보, 기업지원금 지급, 협약, 계속고용 관리, 참여자 및 참여기업 사후관리, 만족도 조사
- 취업지원 : 참여자 홍보 및 등록, 참여기업개발, 취업알선, 취업 및 연계, 참여자 사후관리

### ○ 삼성시니어디지털아카데미 (연인원 375명)

- 디지털 직무교육 기획, 연계기업개발, 참여자 모집 및 선발, 교육 운영, 취업연계, 인력풀 구축

< 사업비 및 추진실적 >

(단위 : 천원, 명)

계 획		실 적		집행률(%)
예산	목표인원	집행액	연인원	
407,450	38,146	254,478	32,077	62.5

□ **향후일정**

- 취업상담 아웃리치 : '25. 11월
- 취업박람회 참가 : '25. 11월
- 취업형 사업 결과보고 : '25. 12월

## □ 사업개요

### ○ 사업목적

- 다양한 홍보 매체를 활용해 어르신 및 지역사회와의 소통을 강화하고, 미션과 비전에서 비롯한 사업의 의미와 어르신들의 이야기를 알려 기관 및 노인에 대한 긍정적 인식 제고
- 사업운영을 외현화하여 센터를 효과적으로 알리고 유관기관과 네트워크 형성
- 이용 만족도 조사를 통해 센터 사업의 적합성과 서비스 질 제고 기반 마련
- 스마트복지플랫폼의 안정적 운영과 다양한 채널을 통한 지원으로 어르신들에게 유용한 스마트복지서비스를 제공

### ○ 이용대상 : 서울노인복지센터 회원 어르신 및 지역사회 등

### ○ 주요내용 : 온라인, 언론, 기획·출판 홍보, 활기찬미래연구소, 홈페이지 운영, 스마트복지

### ○ 사업예산 : 103,396천원

## □ 추진실적 ('25.9월말 기준)

### ○ 홍보출판(연인원 332,839명)

- 온라인홍보(탑골TV, 뉴스레터 제작·발송, 소셜미디어 홍보), 언론홍보 (보도자료 작성·배포, 기획기사 작성·배포, 취재방문, 언론·방송 홍보), 기획·출판홍보(기관지, 기획영상, 홍보물 등)

### ○ 스마트복지(연인원 462,923명)

- 네트워크, 스마트복지플랫폼 관리, 스마트플랫폼 서비스지원, 홍보 및 스마트 기획

< 사업비 및 추진실적 >

(단위 : 천원, 명)

계 획		실 적		집행률(%)
예산	목표인원	집행액	연인원	
103,396	1,007,930	70,474	795,762	68.2

□ **향후일정**

- 기획영상 제작 : '25. 11월
- 기관지 78호 제작 및 배포 : '25. 12월
- 이용자 만족도 조사 진행 : '25. 12월

## □ 사업개요

### ○ 사업목적

- 다양한 노년기 교육 및 여가생활의 기회를 제공함으로써 어르신들의 활기찬 노년의 삶을 지원
- 지역 내 다양한 세대와의 네트워크를 강화하여 선배시민으로서 건강하고 활기찬 노년의 모습을 제시

### ○ 이용대상 : 서울노인복지센터 회원 어르신 및 지역주민 등

### ○ 사업내용 : 교육문화, 여가문화

### ○ 사업예산 : 94,350천원

## □ 추진실적 ('25.9월말 기준)

### ○ 교육문화사업 (연인원 13,250명)

- 상상교실 : 예술, 인문학, 미디어, 리싸이클 등 일반적인 평생교육에서 확대된 참여자 욕구에 맞는 다양한 교육 프로그램 제공
- 영화교실 : 멀티미디어, AI 등 시대의 흐름에 맞는 다양한 주제를 다룬 미디어 교육을 통해 어르신 일상의 활력을 증진하고 영화제작, 영화배우 활동, 시나리오 작성 등 영화와 관련된 여가활동 기회를 확대
- 요리교실 : 독거노인, 남성어르신 등 다양한 대상과 내용의 요리 교육을 통해 일상생활 능력을 향상하고, 동년배 커뮤니티 형성을 지원함
- 공유복지
  - ① 온기밥상 : 어르신 요리 강사와 저소득 어르신이 함께하는 요리 활동과 음식 나눔을 통한 정서적 유대와 공동체 의식 강화

② 생활요리 : 어르신 요리 강사가 청년 장애인(중로장애인복지관 연계)과 함께 하는 요리 교육 프로그램으로 세대 간 정서적 소통과 전통 요리의 즐거움을 함께 나누는 활동

③ 공유부엌 : 요리교실 공간에서 다양한 세대, 외국인 등 지역사회 함께 한식을 함께 만들면서 소통하고 공유하는 커뮤니티 활동

○ 여가문화사업 (연인원 45,992명)

- 체력단련실 : 일상 생활에서의 어르신 건강 자기 돌봄 역량 강화
- 바둑장기실 : 자율 여가공간으로, 일상 속 여가선용과 정서적 안정에 기여
- 탐골작은도서관 : 맞춤 도서 제공 및 독서문화 조성을 위한 개방형 커뮤니티 도서관 운영과 도서를 주제로 지역사회 및 다양한 세대와 소통하는 프로그램 운영

< 사업비 및 추진실적 >

(단위 : 천원, 명)

계 획		실 적		집행률(%)
예산	목표인원	집행액	연인원	
94,350	77,029	60,563	59,242	64.2

□ 향후일정

- 바둑장기실 이용자 바둑 대회 진행 : '25. 11월
- 탐골작은도서관 문화행사 진행 : '25. 12월

**부설 · 특화 사업**

## IV. 부설 · 특화 사업

---

- 1 부설 서울시어르신상담센터
- 2 특화사업 서울국제노인영화제
- 3 특화사업 탐골미술관

# 1 부설 서울시어르신상담센터

운영지원부장 : 함상원 ☎ 6220-8601 상담센터과장 : 박주임 ☎ 8611

## □ 사업개요

### ○ 사업목적

- 행복한 노후생활 지원을 위해 노인과 그 가족에게 심리·정서 상담제공
- 노인상담에 대한 부정적 인식을 개선하여 노인상담 활성화에 기여
- 노인상담실무자 교육과 상담모델 보급으로 노인상담서비스 향상

### ○ 이용대상 : 서울시 어르신 및 그 가족, 일반시민, 노인상담실무자

### ○ 주요내용 : 우울, 고독, 불안 등 노인전문상담, 집단상담, 아웃리치, 상담교육, 인식개선캠페인 등

### ○ 사업예산 : 43,281천원

## □ 추진실적 ('25.9월말 기준)

### ○ 상담사업 (연인원 14,084명)

- 개별상담서비스 제공 및 집단상담프로그램 운영
  - 개별상담: 가족갈등(부부, 부모자녀), 우울(고독, 불안, 우울), 위기상담(자살 사고), 분노(분노, 학대), 애도, 노년설계, 복지정보, 웰다잉, 심리검사 등
  - 집단상담: 사<sup>死</sup>는기쁨, 화<sup>火</sup>해하기, 행복시소, 생활탐구
- 인식개선: 상담캠페인활동, 자원개발 및 업무협약, 자원관리

### ○ 교육사업 (연인원 281,177명)

- 상담가교육: 사회복지상담의 이해(노인이해, 상담기법, 민원응대, 위기사례), 노인집단상담운영기법, 가족상담, 상담기법(인지행동, 질문카드), 노년기 특성에 따른 접근방법(정신건강, 비자발적 내담자)
- 동년배상담 및 상담봉사자 교육
- 홈페이지와 SNS관리 및 리플렛 활용한 상담홍보, 홍보물제작 및 배포
- 개별상담 및 집단상담 사례집 제작

< 사업비 및 추진실적 >

(단위 : 천원, 명)

계 획		실 적		집행률(%)
예산	목표인원	집행액	연인원	
43,281	595,608	25,958	259,261	60.0

□ 향후일정

- 노인상담세미나 : '25. 12월
- 집단상담 “행복시소” : '25. 9월~11월
- 탑골공원아웃리치(정기운영) : '25. 9월~12월

## 2

# 특화사업: 탐골미술관

복지사업1부장: 박순박 ☎6220-8602 기획사업복지과장: 유경희 ☎6220-8541

### □ 사업개요

#### ○ 사업목적

- 어르신들의 문화예술 활동을 기반으로 세대와 지역이 교류하며 자아를 표현하는 참여형 문화예술공간 조성

#### ○ 이용대상 : 센터 이용자, 전시참여작가, 시민 등

#### ○ 주요내용 : 전시, 공모, 실버도슨트, 한뼘미술관 등

#### ○ 사업예산 : 52,079천원

### □ 추진실적 ('25.9월말 기준)

#### ○ 탐골미술관 전시 및 네트워크 (연인원 22,829명)

- 탐골기획전 <한뼘 한결> 전시 및 체험프로그램 운영
- 신인작가지원사업 개인전 <불완전한> 전시 및 체험프로그램 운영
- 세대기획전 <아이스브레이커즈> 전시 및 체험프로그램 운영
- 어르신예술전 <그리고, 빛이 되다> 전시 및 체험프로그램 운영
- 신인작가지원사업 <도약의 단초 11> 전시 및 체험프로그램 운영
- 국립한국문학관 대관전 <꿈으로 지은 집> 전시 및 체험프로그램 운영
- 종로정신건강복지센터 대관전 <나를 그리다> 전시 및 체험프로그램 운영
- 전시별 인쇄 홍보물 제작 및 관람객 설문조사 진행 전시 운영

#### ○ 신인작가 지원사업 공모전 「도약의 단초 11」 (연인원 246명)

- 개인전 전시 경험이 없는 신진 작가에게 첫 전시 기회를 제공

#### ○ 실버도슨트 선발 및 교육, 전시장 안내 및 해설 (연인원 1,529명)

- 실버도슨트 기초, 스피치, 전시별 사전 교육
- 실버도슨트 특별 프로그램 <손으로 만나는 명화> 운영
- 전시별 실버도슨트 간담회 진행

○ 한뼘미술관 운영 (연인원 246명)

- 다양한 플랫폼으로 전시 작품을 풍성하게 즐길 수 있는 경험 제공

< 사업비 및 추진실적 >

(단위 : 천원, 명)

계 획		실 적		집행률(%)
예산	목표인원	집행액	연인원	
52,079	22,548	27,027	24,850	51.9

□ 향후일정

- 신인작가 지원사업 <도약의 단초 시니어 특별전> : '25. 10월
- 어르신 예술전 <탑골대동제> : '25. 11월
- 종로주민소통센터 대관전 <종로 공동체 기록 전시회> : '25. 12월
- 신인작가 지원사업 <이난주 생애 첫 개인전> : '25. 12월

**□ 사업개요**

## ○ 사업목적

- 노인을 중심으로 다양한 세대가 소통하며 긍정적인 노년 이미지를 확산하는 문화·예술의 장을 조성

## ○ 이용대상 : 서울노인복지센터 회원, 노인·청년·해외 감독, 지역사회 등 서울국제노인영화제에 관심 있는 누구나

## ○ 주요내용 : 홍보 및 운영, 출품 공모, 오프라인 영화제, 세대통합 프로그램, 찾아가는 서울국제노인영화제 등

## ○ 사업예산 : 229,005천원

**□ 추진실적** ('25.9월말 기준)

## ○ 서울국제노인영화제(연인원 115,977명)

- 홍보 및 운영, 출품공모(총544편 : 청년 299편, 노인 47편, 국제 198편)
- 세대통합 프로그램, 다시보는 노인영화제, 찾아가는 노인영화제

## ○ 오프라인영화제: 제17회 서울국제노인영화제 (연인원 4,976명)

- 기간 : 2025. 6. 9.(월)~6. 13.(금), 5일간
- 장소 : CGV피카디리1958
- 내용 : 개·폐막식, 영화상영, 부대행사 등
- 관람객 수 : 총 3,542명
- 상영작 수 : 총 80편(개막작 1편, 단편경쟁 47편, 장편초청 및 특별상영 33편)
- 부대행사 : 6개 부스 운영, 1,023명 참여
- 수상작 : 총 8편 / 대상 3편(한국단편경쟁 노인·청년, 국제단편경쟁), 우수상 3편(한국단편경쟁 노인·청년, 국제단편경쟁), 심사위원특별상 1편, 시스프렌드상 1편

< 사업비 및 추진실적 >

(단위 : 천원, 명)

계 획		실 적		집행률(%)
예산	목표인원	집행액	연인원	
229,005	157,478	170,578	120,953	74.5

□ **향후일정**

- 2026 기억 아카이빙 프로젝트: 인생교환 : '25. 11월
- 제18회 서울국제노인영화제 출품 공모 : '26. 01월
- 제18회 서울국제노인영화제 개최 : '26. 10월