

# 2025년 주요업무 보고

2025. 11.

서울특별시보라매병원

# 환자서비스헌장

서울특별시보라매병원은 모든 고객들에게 최상의 의료 서비스를 제공하고, 사랑과 헌신의 마음으로 모든 고객을 가족처럼 모시며, 고객감동서비스를 제공하기 위해 다음과 같이 다짐하며 반드시 실행으로 옮기겠습니다.

□ 고객에게 드리는 5가지 약속

하나, 우리는 서울특별시 최고의 공공병원으로서의 자부심을 가지고 모든 서울 시민에게 최상의 의료서비스를 제공할 것입니다.

둘, 우리는 항상 고객의 인격과 권리를 존중하며 경제적, 진료 외적인 이유로 진료를 거부하거나 기피하지 않겠습니다.

셋, 우리는 고객을 미소로 맞이하고, 가족처럼 대하겠습니다.

넷, 우리는 고객의 말에 귀 기울이고, 먼저 다가가겠습니다.

다섯, 우리는 신속하고 책임 있는 일처리로 맡은 업무에 프로가 되겠습니다.

위와 같이 고객에 대한 서비스 실천 약속을 지키기 위해

서울특별시보라매병원 모든 직원들은 최선의 노력을 다할 것을 다짐합니다.

## 서울특별시보라매병원

# | . 일반 현황

## 1 미션 및 비전

### 미션

모든 서울시민에게 최상의 의료서비스를 제공

### 비전

- 대한민국 공공의료를 선도하는 병원(Leading Public Health)
  1. 소외계층의 건강을 선제적으로 돌보는 병원(Care in Advance)
  2. 중증질환의 공공의료 전달체계를 이끄는 병원(Pride in Quality)
  3. 지속성장 동력을 스스로 만드는 병원 (Self-Sustainable)

### 핵심가치

혁신추구 (Innovation)	생명우선 (Hospitality)	최적진료 (Optimal Care)	자긍심 (Pride)	최상의료 (Excellence)
----------------------	-----------------------	------------------------	----------------	----------------------

**“Best for Most”** 최상의 의료를  
모든 시민에게

## 2 시설 및 위치

소재지 : 서울특별시 동작구 보라매로 5길 20

규 모

○ 대지 : 24,573㎡(7,433평)

○ 건물 : 78,920.46㎡(23,873평) / 지상 8층, 지하 2층(본관 기준)

설립목적

○ 서울특별시민의 보건향상과 진료를 위하여 설립

진료분야 : 25개 진료과

○ 내과, 치과, 마취통증의학과, 재활의학과, 외과, 신경과, 가정의학과, 소아청소년과, 병리과, 핵의학과, 산부인과, 심장혈관흉부외과, 방사선종양학과, 이비인후과, 진단검사의학과, 성형외과, 안과, 영상의학과, 비뇨의학과, 피부과, 신경외과, 정신건강의학과, 공공의학과, 정형외과, 응급의학과

병원시설 : 207병실, 765병상

구 분	계	일반 병실					특수 병실		
		1인실	2인실	4인실	5인실	전인간호	중환자실	격리	뇌졸중 집중치료실
병 실	207	43	26	26	94	6	4	6	2
병 상	765	43	52	104	470	26	53	11	6

의료장비 : 자기공명영상장치(MRI) 등 3,606점

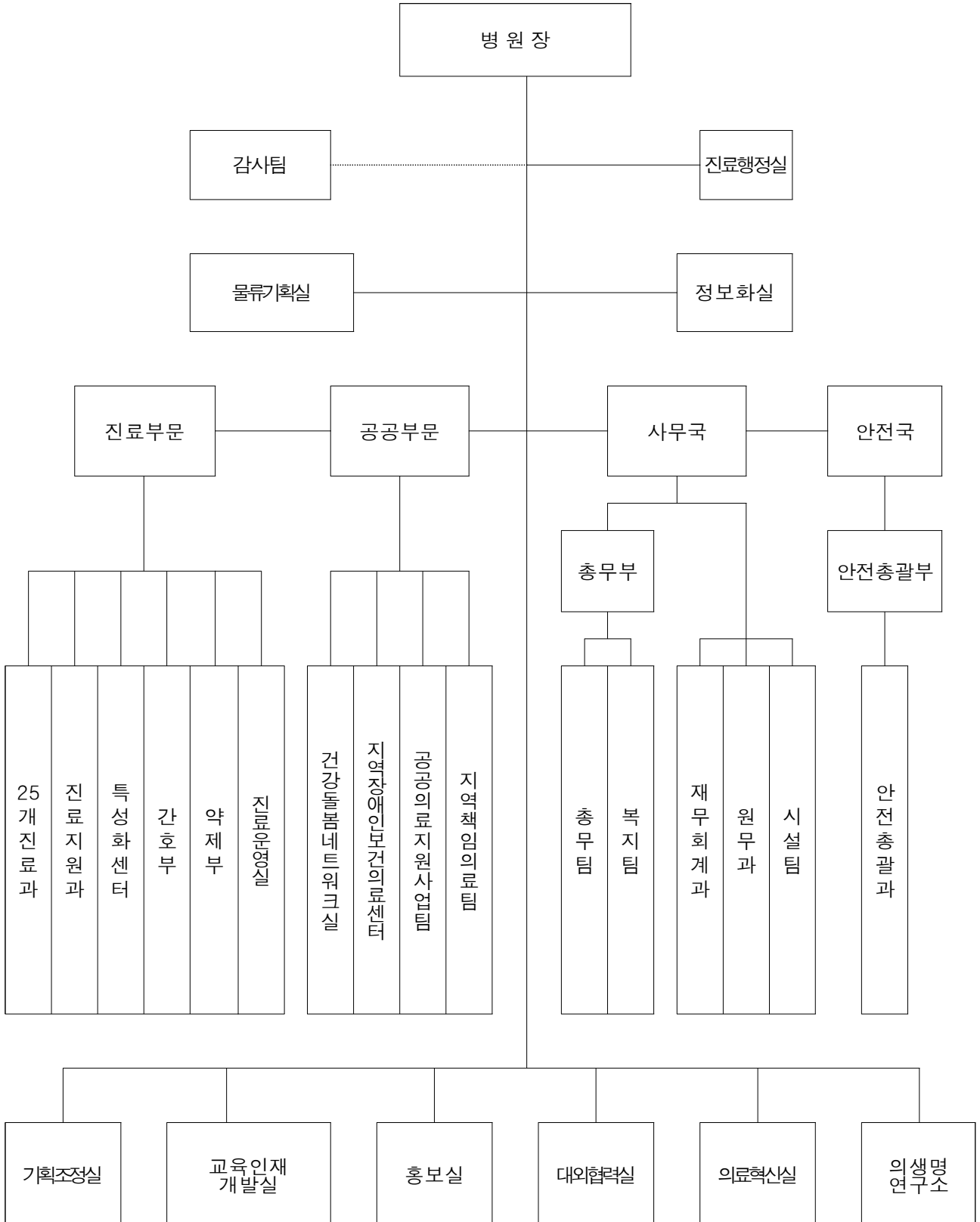
## 3

## 주요 연혁

일	자	연	혁
1955.	6.		시립 영등포병원으로 출범
1987.	9.		서울대학교병원과 위·수탁 운영계약 체결
	12.		수탁운영 진료개시(18개 진료과 200병상)
1991.	11.		신축 보라매병원 이전(300병상)
1992.	5.		전인간호(행려)병동 신설
1996.	11.		사랑관(동관) 개원
2003.	6.		진리관(별관) 개원
2008.	6.		행복관(신관) 개원
2009.	5.		신생아집중치료실(NICU) 신설(5월), 핵의학과 개설(8월)
2010.	9.		희망관(본관) 리모델링 개원
2011.	6.		사랑관(동관) 리모델링 개원, 철골주차장 증축사업 완공
	8.		시·도립병원 최초 의료기관 인증 획득
2012.	3.		방사선종양학과 개설(3월), 임상시험센터 신설(10월)
2013.	3.		임상연구윤리센터 신설
2015.	8.		시·도립병원 최초 2주기 의료기관 인증 획득
2016.	8.		간호·간병통합서비스 시행(총 42병상)
2017.	7.		지역장애인보건의료센터 사업 개시
2019.	1.		공공의학과 신설
	8.		시·도립병원 최초 3주기 의료기관 인증 획득
	8.		종합건강진단센터 및 국가검진센터 확장 이전
2020.	2.		코로나19 전담병원 지정(2월), 공공암진료센터 개소(3월)
	3.		생활치료센터 운영 지원(태릉: 3월, 남산: 6월), 코로나19 선제검사소 운영(6월)
	9.		코로나19 중증환자 전담치료병상 지정
	12.		신내 생활치료센터 운영 지원, 보건복지부 호흡기전담클리닉 지정
2021.	1.		호암 생활치료센터 운영 지원(1월), 보건복지부 지역책임의료기관 지정(2월)
	4.		동작구 코로나19 예방접종센터 운영 지원, 코로나19 백신 조기접종 위탁의료기관 지정
	5.		공공의료본부 신설
	7.		곤지암 생활치료센터 운영 지원
	9.		호암/남산 생활치료센터 거점형 생활치료센터 전환(호암: 9월, 남산: 11월)
2022.	1.		코로나19 재택치료 외래진료센터(1월) 및 의료상담센터(2월) 지정
	3.		안전국 신설
	4.		보건복지부 첨단재생의료 실시기관 지정
2023.	3.		시립병원 최초 공통데이터모델(CDM) 구축
	8.		4주기 의료기관 인증 획득
	9.		데이터사이언스센터 확장 개소, 일·마음건강센터 개소
	11.		간호·간병통합서비스 확대 운영 (총 417병상)
2024.	1.		장기이식센터 확장 이전, 보라매병원-서북병원 업무협약 체결
	6.		보라매병원-르완다 보건부 '르완다 의료인력 역량강화를 위한 업무협약' 체결
	9.		입원의학센터 신설
	9.		차세대HIS시스템 오픈
	9.		서울 서남권역 난임·임산부심리상담센터 사업 개소
	12.		보건복지부 공공보건의료계획 시행결과 7년 연속 최우수기관 선정
	12.		2024년 간호간병통합서비스 성과평가 결과 'S등급' 획득
2025.	2.		파킨슨회귀질환센터 개소
	7.		보건복지부 기관생명윤리위원회(IRB) 평가 재인증 획득

# 4 조직 및 인력

□ 조 직 : 2부문 2국 5실 1연구소 25개 진료과



## □ 인 력

(단위 : 명, '25.9월 말 기준)

구 분	합계	의사직				간호직	약무직	보건의직	사무 기술직	운영 기능직	환경유지 지원직
		전문의	일반의	인턴	레지던트						
정원(A)	2,526	283	-	21	125	985	45	265	150	431	221
현원(B)	2,473	252	-	14	95	1,000	45	264	150	436	217
증감(B-A)	△53	△31	-	△7	△30	15	-	△1	-	5	△4

- ※ 전문의 : 교수직(겸직, 임상, 진료), 임상강사
- ※ 보건의직 : 임상병리사, 방사선사, 물리치료사, 작업치료사, 사회복지사, 영양사, 보건의료정보관리사, 응급구조사, 안경사, 임상심리사, 청각사, 치과위생사 등
- ※ 사무·기술직 : 사무직, 기술직(전기, 소방, 산업안전 건축 등), 의공직, 전산직, 연구코디네이터직
- ※ 운영기능직 : 일반운영기능직, 간호운영기능직
- ※ 환경유지지원직 : 환경유지지원직(미화, 이송, 장례, 진료예약, 주차, 안내 등), 시설지원직(기계, 전기, 통신, 조경 등)
- ※ 병원장은 전문의 정·현원에 포함
- ※ 육아휴직 등은 단시간 대체인력이 현원을 채우고 있는 것으로 보고 작성
- ※ 간호직의 경우, 발령 후 교육인원 등을 현원에 포함하여 작성

## 5 진료 현황

### □ 의료보장별 환자 현황

(단위 : 명)

구 분	2025년 9월			2024년			2023년		
	계	외래	입원	계	외래	입원	계	외래	입원
계	709,285	582,279	127,006	915,801	755,476	160,325	1,076,009	862,125	213,884
건강보험	614,432 (86.6%)	507,831 (87.2%)	106,601 (83.9%)	788,434 (86.1%)	652,463 (86.4%)	135,971 (84.8%)	924,990 (86.0%)	744,732 (86.4%)	180,258 (84.3%)
의료급여	77,627 (10.9%)	59,017 (10.1%)	18,610 (14.7%)	98,652 (10.8%)	76,858 (10.2%)	21,794 (13.6%)	115,502 (10.7%)	85,262 (9.9%)	30,240 (14.1%)
기타	17,226 (2.4%)	15,431 (2.7%)	1,795 (1.4%)	28,715 (3.1%)	26,155 (3.5%)	2,560 (1.6%)	35,517 (3.3%)	32,131 (3.7%)	3,386 (1.6%)

- ※ 기 타: 자동차보험, 일반 등
- ※ 2024년 서울시 전체 인구대비 의료수급권자 비율 2.8% (동작구 2.1%, 관악구 3.2%)
- ※ 2024년 의료급여 실환자수는 32,682명으로 서울시립병원 중 가장 많음

## □ 진료과목별 환자 현황

(단위 : 명)

구 분	2025년 9월			2024년			2023년		
	계	외래	입원	계	외래	입원	계	외래	입원
계	709,285	582,279	127,006	915,801	755,476	160,325	1,076,009	862,125	213,884
내 과	282,351	233,824	48,527	366,945	299,367	67,578	406,485	315,904	90,581
외 과	44,409	30,026	14,383	55,026	37,439	17,587	58,277	38,549	19,728
심장혈관흉부외과	8,033	4,966	3,067	9,621	6,285	3,336	11,095	7,381	3,714
신경외과	18,941	12,551	6,390	25,406	17,078	8,328	30,331	18,922	11,409
정형외과	58,646	43,888	14,758	85,503	62,405	23,098	96,687	66,705	29,982
성형외과	11,428	8,758	2,670	10,928	8,631	2,297	12,391	9,325	3,066
산부인과	27,161	22,930	4,231	33,067	28,223	4,844	40,540	33,531	7,009
소아청소년과	17,126	13,057	4,069	27,962	22,322	5,640	35,287	27,568	7,719
피부과	20,835	20,771	64	24,737	24,676	61	37,242	37,089	153
비뇨의학과	30,378	26,031	4,347	38,653	34,023	4,630	48,166	42,305	5,861
안 과	26,358	25,151	1,207	33,155	31,721	1,434	36,542	35,117	1,425
이비인후과	24,618	22,637	1,981	32,785	29,782	3,003	43,582	38,749	4,833
정신건강의학과	26,728	23,836	2,892	34,719	31,021	3,698	36,520	30,511	6,009
신경과	47,145	40,931	6,214	59,232	52,338	6,894	63,216	54,383	8,833
치 과	17,451	16,848	603	22,246	21,327	919	23,014	21,854	1,160
미취통증의학과	3,126	3,109	17	3,755	3,753	2	5,135	5,128	7
재활의학과	6,606	5,908	698	7,719	6,725	994	13,757	8,842	4,915
가정의학과	8,078	8,078	0	10,945	10,945	0	13,138	13,138	0
응급의학과	7,754	6,856	898	13,838	12,349	1,489	40,253	36,939	3,314
핵의학과	699	641	58	970	881	89	683	609	74
방사선종양학과	11,374	11,374	0	14,044	14,044	0	16,376	16,376	0
기 타	10,040	108	9,932	4,545	141	4,404	7,292	3,200	4,092

※ 기 타: 진단검사의학과, 영상의학과 등

## 6

## 예산 현황

## □ 예산규모 : 438,873백만원

○ 2024년 427,673백만원 대비 11,200백만원, 2.6% 증액

(단위 : 백만원, %)

수 입					지 출				
예산과목	2025년	2024년	증감액	증감률	예산과목	2025년	2024년	증감액	증감률
합 계	438,873	427,673	11,200	2.6	합 계	438,873	427,673	11,200	2.6
○ 의 료 수 입	376,575	385,252	△8,677	△2.3	○ 의 료 비 용	396,914	384,155	12,759	3.3
입원수입	212,529	225,811	△13,282	△5.9	인건비	241,914	229,866	12,048	5.2
외래수입	153,937	148,883	5,054	3.4	재료비	88,078	89,764	△1,685	△1.9
기타수입	10,109	10,558	△449	△4.3	관리운영비	66,922	64,525	2,397	3.7
○ 의 료 외 수 입	62,298	42,420	19,877	46.9	○ 의 료 외 비 용	17,904	18,793	△889	△4.7
중앙연구실수입	15,400	15,500	△100	△0.6	중앙연구실비용	12,416	14,236	△1,820	△12.8
이자수입	250	1,038	△788	△75.9	의료부대비용	5,329	4,495	833	18.5
임대료수입	1,652	1,683	△31	△1.8	기타의료외비용	159	62	97	156.8
의료부대수입	4,070	4,175	△105	△2.5	○ 특 별 손 실	-	-	-	-
기부금수입	38,880	17,684	21,196	119.9	○ 자 산	24,019	24,689	△670	△2.7
기타의료외수입	2,046	2,340	△294	△12.6	유형자산	19,641	17,188	2,454	14.3
○ 자 금 잔 액 (부족액)	-	-	-	-	금융리스자산	1,348	1,911	△564	△29.5
					무형자산	2,380	4,940	△2,560	△51.8
					투자자산	650	650		
					○ 차 입 금 상 환	-	-	-	-
					○ 예 비 비	36	36	-	-

※ 보건복지부 "의료기관 회계기준 규칙"에 의거 국·시비 보조금은 기부금수입으로 분류됨

※ '25년 추경(노후 병실TV 0.5억, 승강기 교체 1.3억) 포함 기준

## □ 수입예산 세부 내역

(단위 : 백만원, %)

항 목	2025년	2024년	증감액	증감률	비 고
합 계	438,873	427,673	11,200	2.6	
○ 의료수입	376,575	385,252	△8,677	△2.3	
입원수입	212,529	225,811	△13,282	△5.9	○ 진료인원 : 221,244명 ○ 환자1인당진료비 : 960,611원
외래수입	153,937	148,883	5,054	3.4	○ 진료인원 : 888,398명 ○ 환자1인당진료비 : 173,275원
기타수입	10,109	10,558	△449	△4.3	○ 종합건강검진센터 및 국가건강 검진센터 운영계획 반영
○ 의료외수입	62,298	42,420	19,877	46.9	
중앙연구실수입	15,400	15,500	△100	△0.6	
이자수입	250	1,038	△788	△75.9	○ 이자수익 예상분 반영
임대료수입	1,652	1,683	△31	△1.8	
의료부대수입	4,070	4,175	△105	△2.5	○ 주차장 및 장례식장 운영수입
기부금수입	38,880	17,684	21,196	119.9	○ 서울시운영보조금 22,533백만원 -공공의료손실보전 20,940백만원 -무료간병인사업 267백만원 -건강돌봄네트워크사업 53백만원 -지역연계사업 3백만원 -선형가속기리스크(1대) 963백만원 -시립병원 협동 공공의료연구 140백만원 -시립병원통합보안관제 167백만원 ○ 서울시자본보조금 6,839백만원 -의료장비도입 5,457백만원 -장애인검진기판 운영설비 구축 44백만원 -시설개선공사(기계장치) 1,158백만원 -추경(노후 병실Ⅳ 및 승강기 교체) 180백만원 ○ 기타국고보조금 등 9,508백만원
기타의료외수입	2,046	2,340	△294	△12.6	○ 교육실습비, 강당사용료 수입 등
○ 자금잔액	-	-	-	-	

※ 보건복지부 “의료기관 회계기준 규칙”에 의거 국·시·비 보조금은 기부금수입으로 분류됨

## □ 지출예산 세부 내역

(단위 : 백만원, %)

항 목	2025년	2024년	증감액	증감률	비 고
합 계	438,873	427,673	11,200	2.6	
○ 의료비용	396,914	384,155	12,759	3.3	
인건비	241,914	229,866	12,048	5.2	○ 2025년 공공기관 임금인상 가이드라인 3.0% 반영 ○ 정원 증가에 따른 인건비 증가분 반영
재료비	88,078	89,764	△1,685	△1.9	○ 2024년 월평균지출액에 진료량 증가에 따른 재료비 증가분 적용
관리운영비	66,922	64,525	2,397	3.7	○ 복리후생비 17,009백만원 ○ 전기수도료 3,830백만원 ○ 환경정리비 2,250백만원 ○ 지급입차료 4,120백만원 ○ 수선비 2,935백만원 ○ 교육훈련비 3,678백만원 ○ 연료비 1,514백만원 ○ 의료사회사업비 2,125백만원 ○ 연구비 5,669백만원 ○ 부서운영경비 3,206백만원 ○ 피복침구비 2,663백만원 ○ 외주용역비 11,653백만원 ○ 기타 6,269백만원
○ 의료외비용	17,904	18,793	△889	△4.7	
중앙연구실비용	12,416	14,236	△1,820	△12.8	○ 중앙연구실 비용 반영
의료부대비용	5,329	4,495	833	18.5	○ 부대사업시설 운영비용 반영 ○ 기타 국고보조금 사업비용 반영
기타의료외비용	159	62	97	156.5	○ 금융리스 이자비용 등 반영
○ 특별손실	-	-	-	-	
○ 자 산	24,019	24,689	△670	△2.7	
유형자산	19,641	17,188	2,454	14.3	○ 건물 4,409백만원 ○ 의료장비 10,450백만원 ○ 기계장치 등 4,782백만원
금융리스자산	1,348	1,911	△564	△29.5	○ 방사선종양학과 선형가속기 및 기타장비 리스료 반영
투자자산	650	650	-	-	○ 임차보증금 등 반영
무형자산	2,380	4,940	△2,560	△51.8	○ 진료업무에 최적화된 의료정보시스템 고도화사업비 반영
○ 차입금상환	-	-	-	-	
○ 예 비 비	36	36	-	-	

## □ 2025년 이자수입 관리 현황

(단위 : 천원, '25.1~9월 기준)

연번	계좌용도	은행명	이자율	평균예치금액	이자수입
1	진료비 입금계좌 (공단 청구 등)	신한	0.1	1,517,862	240
2	지출계좌 등		~3.28	12,746,083	176,389
계				14,263,945	176,629

## II. 주요 업무

### 1 소외계층의 건강을 선제적으로 돌보는 병원

- 1-1 공익 진료 실적
- 1-2 예방적(선제적) 의료복지 사업
- 1-3 취약계층 의료안전망 강화 및 무료진료 사업
- 1-4 서울시 남부지역장애인보건의료센터 운영 사업
- 1-5 지역사회 만성질환 관리 사업
- 1-6 지역주민과 함께 하는 건강증진병원 사업
- 1-7 보건·의료·복지 연계 사업

### 2 중증질환의 공공의료 전달체계를 이끄는 병원

- 2-1 진료 실적
- 2-2 비상진료체계 지속 운영 및 경영 정상화 노력 수행
- 2-3 홍보 및 시민 건강정보 제공 사업
- 2-4 표준진료지침 개발 및 관리 사업
- 2-5 지표관리 강화 사업
- 2-6 연구역량 강화 사업
- 2-7 시립병원 역량 강화 사업

### 3 지속성장 동력을 스스로 만드는 병원

- 3-1 환자안전 향상 활동 추진 사업
- 3-2 서비스디자인 사업
- 3-3 고객만족(CS) 사업
- 3-4 프로세스 혁신(PI) 사업

### 4 주요 시정 협력사업

- 4-1 서울케어 건강돌봄 네트워크 사업
- 4-2 의료의 질 향상 사업(의료기관 인증 유지관리)
- 4-3 의료의 질 향상 사업(건강보험심사평가원 적정성 평가)

# 1 소외계층의 건강을 선제적으로 돌보는 병원

## 1-1. 공익 진료 실적

### 추진배경 및 목적

- 저소득시민·의료취약계층을 위한 진료기능 강화 및 진료지원 확대, 서울남부해바라기센터 위탁 운영 등을 통하여 서울시의 대표적인 공공병원으로서의 역할 수행

### 공익 진료 계획

(단위 : 명, %)

구 분	2025년 계획	2025년 9월말 실적	달성률
의료급여환자진료 (행려환자 포함)	125,877	77,627	61.7
여성·학교폭력 피해자 상담 및 진료	3,618	3,339 (352)	92.3

※ 의료급여환자진료 실적은 상반기(3월) 전공의 복귀를 감안하여 계획을 수립함

※ 여성·학교 폭력 상담 실적은 전화 및 수사 상담 실적임. 진료 지원까지 완료된 실적은 괄호로 표시함

### 저소득환자 지원 계획

(단위 : 명, 천원, %)

구 분	2025년 계획	2025년 9월말 실적	달성률	
무료간병사업	1,657	1,223	73.8	
저소득 환자 진료비 감면 및 지원	진료비 감면	303,033	196,101	64.7
	진료비 지원 결정	1,911,807	1,414,036	74.0
	합계	2,214,840	1,610,137	70.4

※ 2025년 야간간병사업은 협약기관에서 간병사 미파견 결정되어 계획에서 제외함

작성자 기획과장 : 전승현 (☎870-2800) 담당 : 신해람 (☎870-2806)

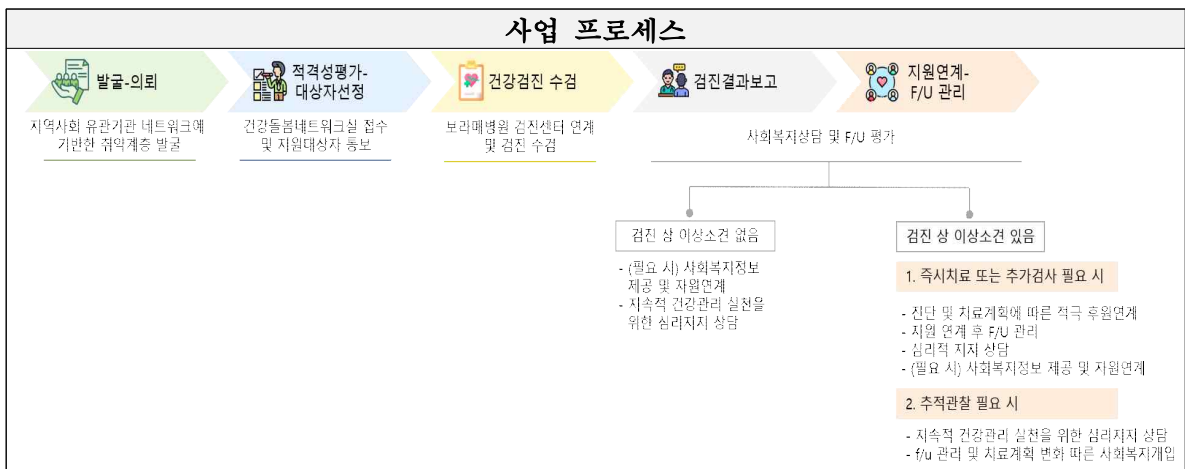
## 1-2. 예방적(선제적) 의료복지 사업

### □ 추진배경 및 목적

- 지역사회 네트워크를 기반으로 도움이 필요한 취약계층을 선제적으로 발굴하여 통합적 사회복지 지원 서비스 제공
- 자활 근로자의 질환 조기 발견 및 적극적인 치료지원을 통해 지속적인 근로 유지를 지원하고 건강한 자립생활 도모

### □ 사업내용

- 희망디딤돌/1인 사회적 고립가구 지원 사업
  - (지원대상) 민간 및 공공 사회복지 유관기관을 통해 건강관리 및 증진을 위한 도움이 필요한 것으로 의뢰된 자
  - (지원내용) 민간 및 공공 등 유관기관과의 협력체계 구축 및 강화, 취약계층 발굴 및 예방적·다각적 측면의 의료복지서비스 제공, 예방적(선제적) 건강관리 지원 및 진료비지원 연계 등
  - 건강·복지 공동 협력을 통해 증가하는 1인 가구의 복합적 니즈에 선제적·능동적으로 대응할 수 있는 기반 조성 및 추진 방향 모색
  - 공공의료기관과 지역사회의 실제적 협력 사례
    - : 의료취약 사각지대 발굴 및 지역사회 수요에 기반한 사업 대상 집단 (focus group) 선정
  - 사업의 질적 향상 도모 및 통합적인 의료복지 서비스 제공 기반 마련
  - 질환에 대한 지원에서 나아가 건강관리 지원 사업을 통해 취약계층의 사회적 기능지지 및 자립도 제고



'25년 예산 : 50,000천원

(단위 : 천원, %)

2025년 예산	2025년 집행액	집행률	비고
50,000	31,877	63.8	

'25년 추진계획

(단위 : %)

구 분	2025년 계획	2025년 9월말 실적	달성률
희망디딤돌/ 1인 사회적 고립가구 지원사업	78건	75건	96.2
건강마중물 지원사업	21건	16건	76.2

- 지역사회 연계를 통한 '의료복지 생태 System' 구축 : 연중
- 취약계층 발굴 및 선제적 의료복지서비스 제공 : 연중

<b>작성자</b>	건강돌봄네트워크실장 : 김영아 (☎870-2643) 담당교수 : 이요한 (☎870-3319) 담당 : 신지영 (☎870-2005)
------------	---

# 1-3. 취약계층 의료안전망 강화 및 무료진료 사업

## 추진배경 및 목적

- 북한이탈주민, 미혼모 등 의료취약계층 환자에 대한 적극적인 진료 및 지원을 통해 의료접근성 향상 및 보건복지 사각지대 해소

## 사업개요

- 서울시 안전망병원 사업
  - 의뢰된 제도권 밖 사각지대(주민등록 말소자, 외국인 등) 취약계층 환자의 진료 지원 및 사회복지서비스 연계
- 북한이탈주민 의료지원사업
  - 서울시 거주 중인 북한이탈주민에 대한 건강검진 및 일반질환 의료지원, 치과치료 지원
- 미혼모 지원 사업
  - 미혼모 시설과 연계·협력을 통해 시설 입소 미혼모 및 자녀에 대한 필수 의료 제공

## '25년 예산 : 158,700천원

(단위 : 천원, %)

2025년 예산	2025년 집행액	집행률	비고
158,700	50,205	31.6	

## '25년 추진계획

(단위 : %)

구 분	2025년 계획	2025년 9월말 실적	달성률
안전망병원 의뢰환자 지원	84,000천원	5,252천원	6.3
북한이탈주민 지원	50건	40건	80.0
나눔진료	5회	3회	60.0
자체무료진료	1회	(10월 예정)	-
미혼모 지원	40건	23건	57.5

- ※ 안전망병원 의뢰환자, 북한이탈주민 지원 사업, 미혼모 지원 사업'은 외부 안전망병원, 하나센터 등 의뢰를 통하여 진행되는 사업으로, 사업활성화를 위해 실무자 간담회 개최(6월) 및 지역사회 유관기관 논의 지속중임
- ※ 안전망병원 의뢰환자 지원 사업의 지원 건수는 전년과 유사하나, 중증 환자를 중심으로 의뢰·지원하고 있어, 초진 및 검사 진행 예정인 신규 환자 4명에 대한 진단 확정 시 진료비 지원액이 증가할 예정임
- ※ 나눔 진료는 서울시 주관으로 진행되는 사업으로, 서울시 사업 일정에 맞춰 적극 지원 예정임

- 안전망병원 의뢰환자, 북한이탈주민, 미혼모 지속 진료 및 지원 : 연중
- 나눔 진료 : 연중
- 순회진료 및 예방접종 : 9~11월

작성자	공공의료지원사업팀장 : 서 란 (☎870-2171) 담당 : 안 슌 (☎870-2173)
	건강돌봄네트워크실장: 김영아 (☎870-2643) 담당: 문상철 (☎870-2004)

# 1-4. 서울시 남부지역장애인보건의료센터 운영 사업

## □ 추진배경 및 목적

- 「장애인 건강권법」에 의거하여 장애인 건강권 및 의료접근성 향상에 기여
- 지역사회 보건·의료·복지 서비스와의 연계 및 조정을 통해 장애인이 건강한 삶을 스스로 영위하고 주체적인 삶을 살아갈 수 있도록 지원

## □ 사업개요

구 분	주 요 내 용
장애인 건강보건관리사업	<ul style="list-style-type: none"> <li>◦ 보건소 지역사회중심재활사업(CBR) 지원(역량강화, 자원연계, 교육)</li> <li>◦ 장애인 통합 건강관리서비스 제공</li> <li>◦ 대상자 및 보건의료복지 자원 DB 구축</li> </ul>
여성장애인 모성보건사업	<ul style="list-style-type: none"> <li>◦ 임신 여성장애인 등록관리 및 건강 클리닉</li> <li>◦ 여성장애인 건강관리 교실</li> <li>◦ 장애친화 산부인과 지원사업 연계</li> </ul>
보건의료인력 및 장애인·가족에 대한 교육사업	<ul style="list-style-type: none"> <li>◦ 장애인 건강권 교육 운영</li> <li>◦ 장애인 및 가족에 대한 건강교육</li> </ul>
건강검진, 진료, 재활 등 의료서비스 제공 지원사업	<ul style="list-style-type: none"> <li>◦ 재활의료서비스 제공 지원(의료기관 퇴원장애인 지역사회 연계)</li> <li>◦ 장애 소아청소년 재활의료서비스 연계 및 지원</li> <li>◦ 장애인 주치의 서비스 제공 및 연계</li> <li>◦ 장애친화 건강검진 서비스 제공 및 자가건강관리 지원</li> </ul>



장애인 건강주치의 네트워크 세미나



장애친화 산부인과 코디네이터  
교육 및 건강 네트워크 워크숍

□ '25년 예산 : 581,286천원

(단위 : 천원, %)

2025년 예산	2025년 집행액	집행률	비고
581,286	367,703	63.3	

□ '25년 추진계획

(단위 : %)

구 분	2025년 계획	2025년 9월 말 실적	달성률
보건소 CBR사업 운영지원	60건	44건	73.3
보건의료기관 자문·연계	35건	37건	105.7
장애인 통합건강관리 서비스	170명	160명	94.1
여성장애인 건강관리 교육	260명	240명	92.3
장애인 건강권 교육	500명	350명	70.0
의료기관 퇴원 장애인 연계	69명	54명	78.3
장애인 건강주치의 서비스	46명	39명	84.8
장애인 건강검진 사후관리	48명	65명	135.4

- 남부권 보건소 CBR 사업 신규직원 교육 : 반기별
- 장애인 통합 건강관리 서비스 제공 : 연중
- 생애주기별 여성장애인 건강관리 서비스 제공 : 연중
- 장애인 건강권 교육 : 연중
- 보건복지부 장애인 건강보건 통합성과대회 : 상반기
- 장애인 건강보건관리 미디어 콘텐츠(잇다TV) 제작 : 하반기

# 1-5. 지역사회 만성질환 관리 사업

## □ 추진배경 및 목적

- 인근 지역사회와 만성질환 관리 네트워크 구축 및 운영
- 당뇨, 암 등 만성질환에 대한 검사 및 교육을 통해 자가관리 능력을 배양하여 사회적 비용 절감

## □ 사업개요

- 만성질환에 대한 정보 접근성 강화를 위한 교육 실시



당뇨 교육 및 항암 교육

혈당검사

당뇨주간행사

## □ '25년 예산 : 11,000천원

(단위 : 천원, %)

2025년 예산	2025년 집행액	집행률	비고
11,000	4,720	42.9	

※ 11월 당뇨 주간행사 시 예산 집행 예정

## □ '25년 추진계획

(단위 : %)

구 분	2025년 계획	2025년 9월말 실적	달성률
당뇨혈당검사	550명	394명	71.6
당뇨교육	1,430명	1,613명	112.8
항암교육	1,000명	888명	88.8

- 당뇨 및 항암교육 지속 추진 : 연중
- 당뇨 주간행사 실시 예정 : 11월

작성자 특수인래간호과장 : 심원희 (☎870-3254) 담당 : 김정연 (☎870-3263)

# 1-6. 지역주민과 함께 하는 건강증진병원 사업

## □ 추진배경 및 목적

- 환자, 직원, 지역주민 등 지역사회 건강증진을 위한 다양한 사업을 추진하여 건강한 병원환경을 조성

## □ 사업개요

- 환자대상 건강증진 및 예방활동 수행을 통한 공공병원 역할 수행
  - 금연활동 및 건강증진행사 등 지역주민 건강증진 활동 수행
  - 건강증진 네트워크 운영을 통한 국내 의료원 및 서울 시립병원의 건강증진 지원



건강증진정보센터 운영

지역사회 건강증진 사업

## □ '25년 예산 : 308,070천원

(단위 : 천원, %)

2025년 예산	2025년 집행액	집행률	비고
308,070	263,065	85.4	

## □ '25년 추진계획

(단위 : %)

구 분	2025년 계획	2025년 9월말 실적	달성률
금연중재상담(신규)	270건	193건	71.5
건강증진정보센터 이용자수	17,150명	14,055명	82.0
직원 건강관리프로그램	2회	2회	100.0
지역사회 건강증진 캠페인 및 체험행사	4회	(10월 예정)	-
건강교육프로그램	12회	9회	75.0

- 건강증진정보센터 운영 : 연중
- 건강증진 캠페인 및 체험행사 : 연중
- 직원 건강관리프로그램 : 상/하반기 1회
- 건강교육프로그램 : 월 1회

작성자 : 공공의료지원사업팀장 : 서 란 (☎870-2171) 담당 : 안 슌 (☎870-2173)

## 1-7. 보건·의료·복지 연계 사업

### □ 추진배경 및 목적

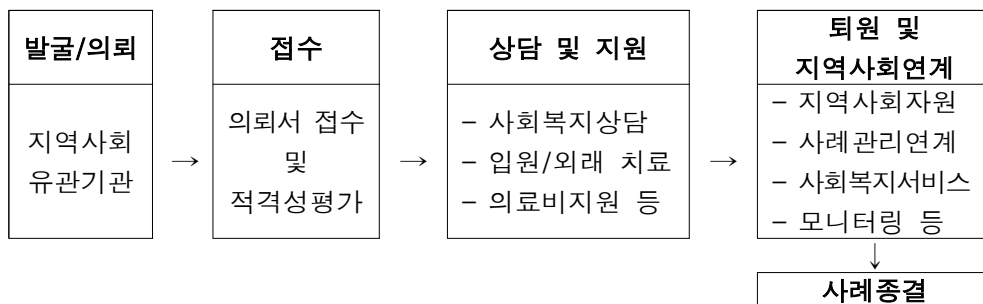
- 질병의 예방과 회복, 사후 관리에 이르기까지 연속적이고 통합적인 의료·복지 서비스 제공을 통해 취약계층의 건강권 향상 도모
- 취약계층 환자와 가족의 심리·사회적, 경제적, 환경적 문제를 해결하여 치료의 지속성을 제고하고, 공공의료기관로서의 중추적 역할을 수행

### □ 사업개요

#### ① 건강안전망 사업

##### ○ 취약계층 의료비 지원 및 통합적 복지 서비스 연계

- 지역사회 협력체계 및 보건·의료·복지서비스의 통합적인 지원체계를 구축하여 사회경제적 문제로 의료서비스에서 소외된 의료·복지 사각지대 취약계층을 적극 발굴하고 지원하여 건강권 향상
- 치료 종결 후 퇴원하는 환자의 원만한 지역사회 복귀를 위한 사회복지자원 연계 등 유관기관과 협의를 통한 포괄적 의료사회복지서비스 제공



##### ○ 외국인(근로자 등) 의료지원 사업

- 건강보험, 의료급여 등 의료보장제도에 의한 의료혜택을 받을 수 없는 의료 사각지대 환자에게 지원체계를 마련하여 의료접근성을 제고하고, 외국인의 건강권 및 삶의 질 향상
- 의료취약 계층을 대상으로 적절한 의료서비스가 연계되도록 진료비 및 사회복지서비스 지원을 통해 대상자 및 지역사회 특성에 맞는 건강안전망 역할 이행

### ○ 중증질환 지원 사업

- 기존 사회 안전망 시스템이 접근하지 못하는 중증환자에 대한 적극적 의료비 지원 연계를 통해 중증질환자에 대한 의료적 접근성 제고
- 찾아가는 동주민센터, 방문보건 등을 통한 대상자 발굴, 진료 이후 지역사회 기반 퇴원계획 및 지속적 서비스 제공을 위한 재가 지원 서비스 연계 등

### ○ 무료공동 간병인 사업

- 보호자 부재 또는 생계곤란으로 간병이 어려운 저소득층 환자에게 식사 및 위생 수발, 이동 보조 등의 무료 간병서비스를 지원

## ② 취약계층 지원 발굴 및 지역사회 연계체제 구축사업

### ○ 실무자 역량강화 사업

- 퇴원 환자 지역사회 연계, 지역사회 네트워크 체계 강화 등 실무자 역량강화 워크숍, 세미나 진행 등으로 서비스 질 향상 제고

### ○ 취약계층 사례관리 협의체(취약계층 발굴·지원 협의체, 논의체계 구축)

- 공공·민간 사회복지 유관기관 지역사회 네트워크에 기반하여 기관 상호간의 의료·복지 사각지대 발굴 및 지원을 위해 통합적 지원 및 논의 체계 구축
- 지속적인 사례협의 및 통합관리를 통한 의료·복지 서비스 분절 예방

### ○ 사업홍보활동

- 다각적 방법을 활용한 취약계층 의료·복지 사업 홍보
- 민간·공공 사회복지 유관기관 신규 발굴 및 관리, 실무자 간담회, 기관방문, 협력체계 구축 등 네트워크 강화 및 사업 활성화

□ '25년 예산 : 687,142천원

(단위 : 천원, %)

2025년 예산	2025년 집행액	집행률	비고
687,142	518,961	75.5	

□ '25년 추진계획

(단위 : %)

구 분	사업	2025년 계획	2025년 9월말 실적	달성률
건강 안전망 사업	취약계층 의료비 지원 및 통합적 복지서비스	299건	228건	76.3
	외국인(근로자 등) 의료지원사업	8건	4건	50.0
	중증질환 의료비 지원사업	70,000천원	53,477천원	76.4
취약계층 발굴 및 사례관리	실무자 역량강화 사업	2회	2회	100.0
	취약계층 사례관리 협의체	4회	3회	75.0
	사업홍보활동	134건	118건	88.1

※ 외국인 의료지원사업은 건강보험, 의료급여 등 의료보장제도에 의해 의료 혜택을 받을 수 없는 내원환자에게 의료서비스를 제공하는 사업으로, 보건복지부 재원으로 지원함

※ 당초 계획되었던 2025년 아간간병사업은 협약기관에서 간병사 미파견 결정함

- 역량강화사업 : 상/하반기 1회
- 취약계층 사례관리 협의체 : 상/하반기 2회
- 사업홍보활동 : 연중 수시

작성자	건강돌봄네트워크실장 : 김영아 (☎870-2643) 담당교수 : 이요한 (☎870-3319) 담당 : 신지영 (☎870-2005)
-----	---

## 2

## 중증질환의 공공의료 전달체계를 이끄는 병원

## 2-1. 진료 실적

 추진배경 및 목적

- 효율적인 진료시설 운영을 통해 중증·응급진료 제공을 확대하고 모든 서울 시민에게 적정진료와 최상의 의료서비스를 제공

 진료계획

(단위 : %)

구 분		2025년 계획	2025년 9월말 실적	달성률
진료 인원	총 진료인원	1,109,642명	709,285명	63.9
	- 입원환자	221,244명	127,006명	57.4
	- 외래환자	888,398명	582,279명	65.5
평균재원일수		7.0일	6.5일	-

※ 진료 및 의료수익 계획은 상반기(3월) 전공의 복귀 및 전문의, 진료지원 인력 확충을 감안하여 수립함

 의료수익 계획

(단위 : 천원, %)

구 분	2025년 계획	2025년 9월말 실적	달성률
총 수익	376,575,313	237,114,465	63.0
입원수익	212,529,320	128,963,421	60.7
외래수익	153,937,042	102,492,493	66.6
기타수익	10,108,951	5,658,551	56.0

※ 진료 및 의료수익 계획은 상반기(3월) 전공의 복귀 및 전문의, 진료지원 인력 확충을 감안하여 수립함

작성자 기획과장 : 전승현 (☎870-2800) 담당 : 신해람 (☎870-2806)

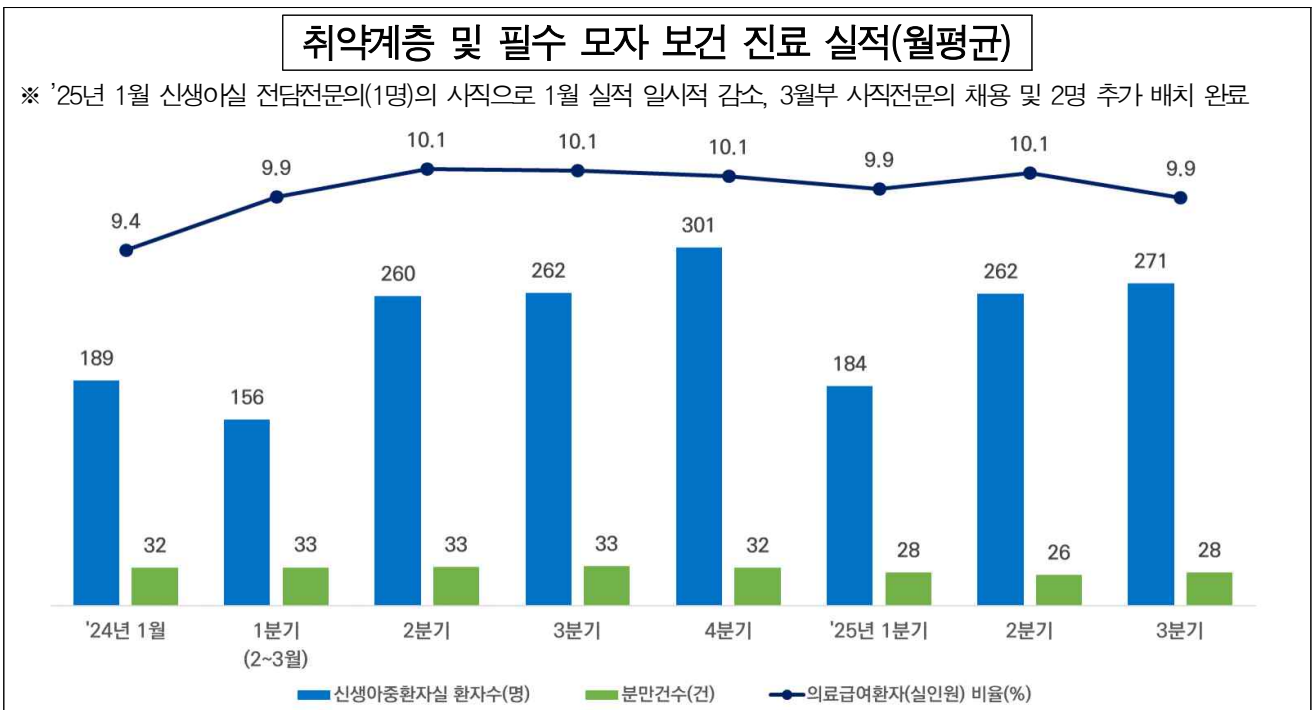
## 2-2. 비상진료체계 지속 운영 및 경영 정상화 노력 수행

### □ 추진 배경 및 목적

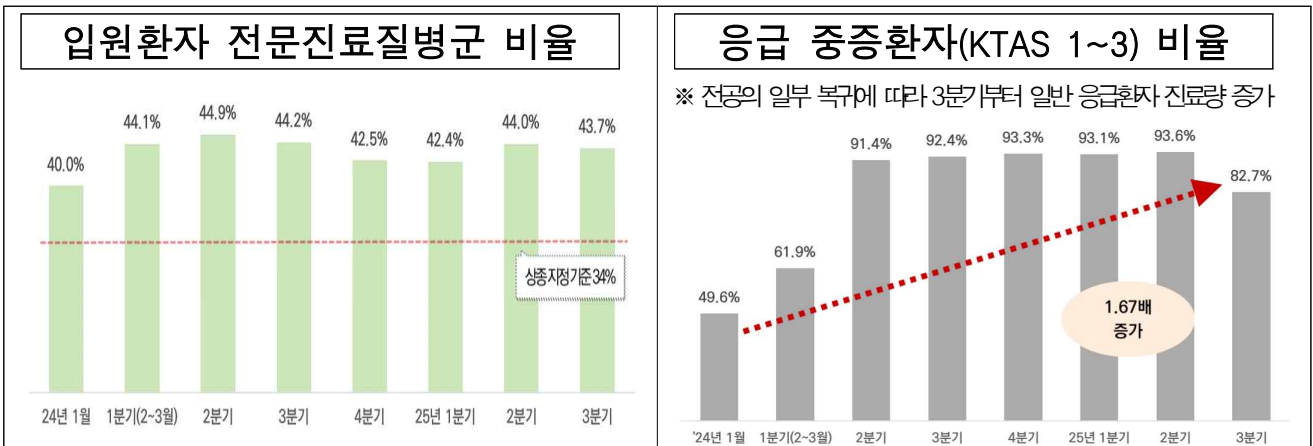
- 전공의 일부 복귀 이후에도 진료 공백 최소화 및 안정적인 필수의료 지속 제공 노력
- 경영 정상화를 위한 수익증대 및 비용절감 노력 지속
- 필수 중증응급의료 중심 의료역량 강화 추진

### □ 비상진료체계 운영

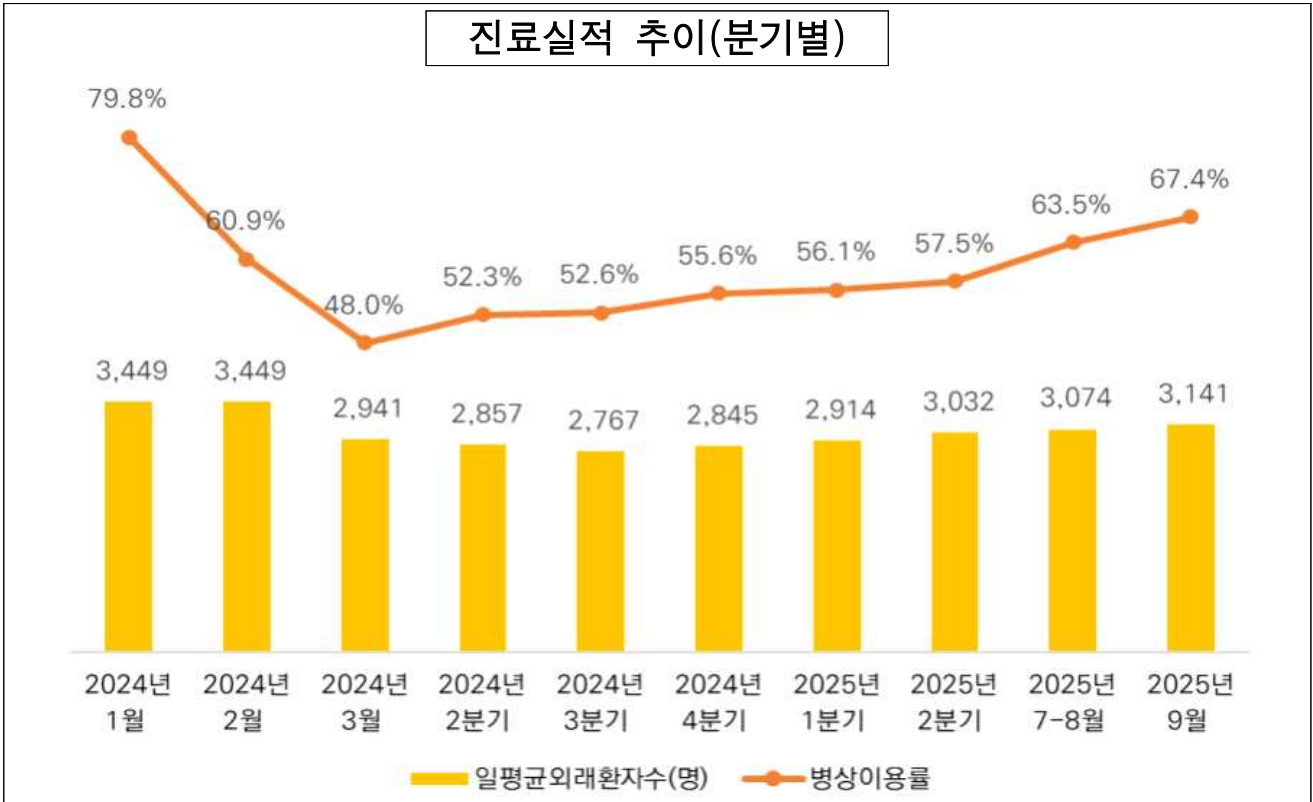
- 비상진료대책본부 운영('24.2.7.~)을 통한 24시간 비상진료체계 유지 및 내부 모니터링 지속
- 취약계층 진료, 필수 모자 보건 진료 등 지속 제공



- 상급종합병원 진료 공백, 필수 중증 응급의료 중심 비상 진료 등으로 환자 중증도 증가



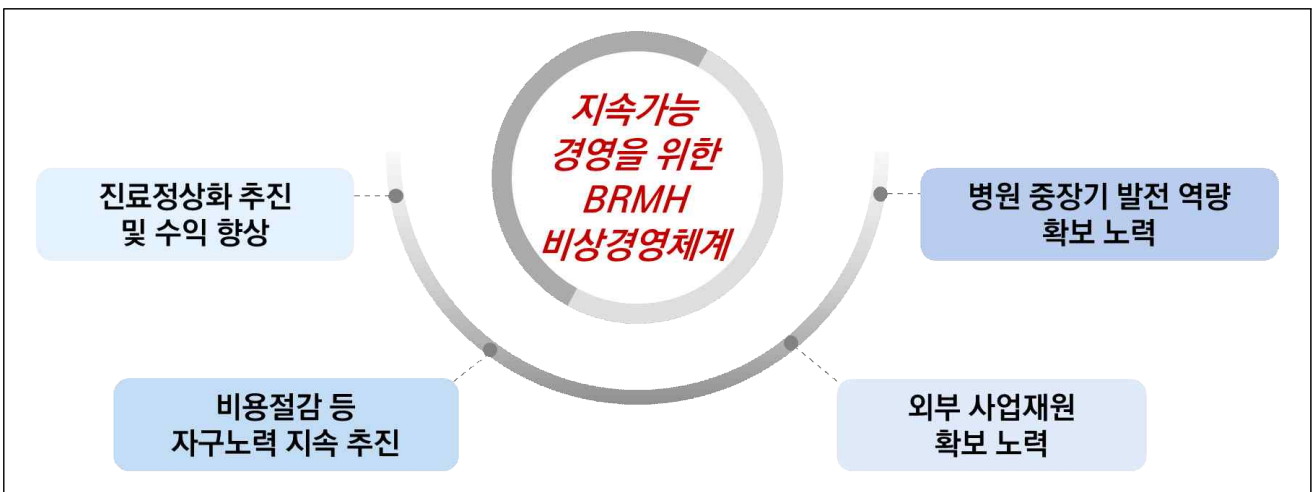
- 코로나19 팬데믹 대응 이후 장기간 동안 진료 정상화가 완만히 이루어졌으나, 의정사태로 인한 진료량 급감 후 점진적 회복 중



- '25년 9월, 전공의 복귀율 약 75% (주요 마복귀 진료과: 응급학과, 외과, 흉부외과, 소아청소년과 등 필수 의료분야 과목)
- 전공의 일부 복귀에도 불구하고 필수진료과 인력 미충원 및 전공의 수련환경 개선 정책에 따른 근무시간 단축 등으로 인해 진료량 회복까지 상당한 기간이 소요될 것으로 예상됨

## □ 병원 지속운영체계 마련

- 진료 역량 및 필수 지출 여력 확보 위한 비상경영계획 수립 및 시행



## □ 주요 대응 현황

구 분		내 용
Ⅰ 진료정상화 추진 및 수익 향상	병상가동률 회복	<ul style="list-style-type: none"> <li>- 의정사태 이전 수준으로 단계적인 운영병상 정상화 진행</li> <li>- 정규 수술 시간 확대 유지 및 수술실 운영 현황에 대한 지속 모니터링을 통한 입원 수요 유지 노력</li> <li>- 입원 진료량 유지 위한 입원전담전문의 채용 노력 지속</li> <li>- 당직의사제도 유지 통한 기존 전문의 외래 및 수술 진료 축소 방지</li> <li>- 전공의 일부 복귀에 따른 응급실 배후진료 기능 강화 및 진료제한 질환 축소 노력</li> </ul>
	신환율 증대	<ul style="list-style-type: none"> <li>- 별도 검사 프로세스 운용 등 신규 환자 진료 프로세스 개선 통한 외래환자 확대</li> <li>- 신규환자 예약 취소 건 발생 시 알림톡 발송서비스 도입(26년 1분기 시행 예정)</li> <li>- 병원 인근 아파트 엘리베이터 TV 광고 송출, 언론매체 및 미디어 플랫폼(유튜브·SNS·웹진 등) 을 통한 의료진의 우수한 진료 및 연구 성과 등 병원 홍보 지속 추진</li> <li>- 지역사회의원 및 상급종합병원과의 연계협력을 통한 아·급성기 환자 전원 및 급성기 환자 의뢰 활성화</li> </ul>
Ⅱ 비용절감 등 자구노력지속 추진	인력 및 병상 운영 효율화	<ul style="list-style-type: none"> <li>- 진료활성화, 안전·법규 준수 등 불요불급한 인력 외 증원 최소화</li> <li>- 필수인력 외 일반직 연장근무 최소화 및 무급 특별휴가 시행 지속</li> <li>- 진료실적 추이 등을 고려한 주기적인 병상 조정 진행</li> </ul>
	경영관리 강화	<ul style="list-style-type: none"> <li>- 재고관리 강화 및 단가계약 확대 등 재료비 절감 노력 지속 수행</li> <li>- 비상경영체계 유지를 통한 경상경비 예산 증액 최소화 (안전·법규 준수, 공공의료확충사업 수행 위한 비용은 지속 지출)</li> <li>- 진료량 증대 목적 외 투자사업의 진행시기 조정</li> </ul>
Ⅲ 외부 사업재원 확보 노력	정부 사업 참여 및 정책 개선사항 건의	<ul style="list-style-type: none"> <li>- 포괄2차 종합병원 지원사업 참여를 통한 정부 지원 확보</li> <li>- 신속한 최종치료 제공 및 중증 진료 기능 수행을 통한 포괄2차 종합병원 지원사업 응급수술·중환자실 수가 가산 확보</li> <li>- 의료의 질 및 환자 건강 개선을 통한 성과지원금 극대화 노력</li> <li>- 서울시와 협의하여 보건복지부에 상종 구조전환 지원사업 수가 확대 적용에 대한 의견전달 및 건의 지속</li> </ul>
	서울시와 추가 재정지원 협의 지속	<ul style="list-style-type: none"> <li>- 재난관리기금 지원, 추경 등 추가 재정 지원을 위한 비상경영 실행계획 논의 등 서울시와의 지속 협의 진행</li> <li>- 지속적인 필수의료 제공 및 경영 수지 개선을 위해 회복에 대한 재정적 지원 요청</li> <li>- 공공의료순살보전 및 노후 의료장비 교체를 위한 2026년도 본예산 편성규모 확대 요청</li> </ul>
Ⅳ 병원 중장기 발전 역량 확보 노력	인프라 보강	<ul style="list-style-type: none"> <li>- 환자 이용 편의 제고 및 시설 안전 강화를 위한 진료시설 인프라 보강 (내과 외래진료실 재배치 등)</li> <li>- 안심호흡기전문센터의 연내 착공을 위한 절차 지원</li> </ul>

## □ 향후 계획

### ○ 필수·중증·응급의료 역량 강화 추진

- 중증·응급진료 강화를 위한 필수진료과 전문의 총원 및 서울시 지원 관련 협의
- 필수·중증진료 인프라(수술실, 중환자실, 응급실 등) 투자를 통한 중증 환자 치료 역량 확보 및 안심호흡기전문센터 기능 보원을 통한 중증 감염병 대응 역량 강화
- 서울형 공공의료인력 양성 체계 구축을 위한 프로그램을 시행하고 교육·연구·지식 산업 복합 인프라 구축 사업 검토 및 타당성 조사에 대해 서울시와 협의 진행
- 최첨단 뇌종양 수술 장비 등 중증진료 장비 도입 관련 서울시와 예산 협의 집행

작성자 기획과장 : 전승현 (☎870-2800) 담당 : 최수영 (☎870-2813)

## 2-3. 홍보 및 시민 건강정보 제공 사업

### □ 추진배경 및 목적

- 병원의 필수 중증응급의료 성과 및 역량을 홍보하여 전공의 공백에 따른 필수 의료 공백에 대한 시민의 우려 완화
- 소속 의료진의 우수한 진료 및 연구 성과 등에 대한 대외 홍보를 시행하여 의료진 인지도와 병원 이미지 개선과 진료 정상화 도모

### □ 사업개요

- 임상·연구성과 발굴 및 건강 콘텐츠 제공을 통한 전문성·우수성 홍보
- 다양한 매체(신문·방송·웹진·유튜브 등)를 활용한 정보 접근성 강화
- 지역주민 대상 원내·외 건강강좌 개최로 지역사회 건강 증진에 기여



의료진의 연구 성과를 다각화 홍보(보도자료, 유튜브 쇼츠)



지역 보건소·복지관 건강정보 제공

**보라매병원, 희귀 심장질환 동반 뇌농양 환자 수술 성공**

서동준 기자 | © 승인 2025.08.17 10:50

다학제 협진으로 수술 전-후 전 과정 정밀 조율... 응급 대응도 시나리오별 준비



서울특별시보라매병원 박종환 교수(신경외과) [메디칼업지버 베디한 기자] 서울대학교병원운영 서울특별시보라매병원(병원장 이재협)이 고위험 중증 희귀질환을 동반한 뇌농양 환자에게 다학제 진료 기반의 정밀 수술과 치료를 성공적으로 시행했다고 17일 밝혔다.

**보라매병원, 이식형 심장기기 시술 1000례**

2024년 시립병원 최초로 무전극선 심박동기 삽입술 성공

서동준 기자 (bios@dailymedi.com)

2025.09.08 17:22



서울시보라매병원(병원장 이재협)은 "지난 4일 원내 심혈관센터에서 이식형 심장기기 시술 1000례 달성 기념행사를 개최했다"고 8일 밝혔다.

언론매체 등을 활용한 우수 의료성과 홍보

'25년 예산 : 183,000천원

(단위 : 천원, %)

2025년 예산	2025년 집행액	집행률	비고
183,000	108,071	59.1	

'25년 추진계획

(단위 : %)

구 분	2025년 계획	2025년 9월말 실적	달성률
방송 및 신문보도	2,430건	3,379건	139.1
웹진 포스팅	130건	100건	76.9
유튜브 콘텐츠 게시	145건	168건	115.9

- 콘텐츠 간 협업(웹진-유튜브-건강강좌)으로 '암 정복' 홍보 강화 : 연중
- 병원 주요 평가결과 등 공공의료의 우수성 적극 홍보 : 연중
- 유튜브·온라인 웹진 등 미디어 플랫폼 활용 홍보 강화 : 연중

작성자 **홍보팀장 : 권태경 (☎870-2890) 담당 : 진 리 (☎870-2893)**

## 2-4. 표준진료지침 개발 및 관리 사업

### 추진배경 및 목적

- 표준진료지침을 통해 의료서비스의 지연과 자원 활용을 최소화하고 진료의 질을 극대화

### 사업개요

- 다빈도 질환, 다빈도 수술 등을 대상으로 다학제 간 협력을 통해 근거 중심의 표준진료지침 개발
- 주기적인 표준진료지침 활용성과 모니터링 및 최신 의료환경을 반영한 표준진료지침 수정
- 표준진료지침 활용 우수 진료과 포상을 통해 표준진료지침 개발 및 적용 활성화를 도모

### '25년 예산 : 12,240천원

(단위 : 천원, %)

2025년 예산	2025년 집행액	집행률	비고
12,240	2,650	21.7	

※ CP 개발지원금, CP 활용 우수 진료과 포상 등으로 예산 집행 예정

### '25년 추진계획

(단위 : %)

구 분	2025년 계획	2025년 9월말 실적	달성률
CP 누적 개발 건수	108건	108건	100.0
CP 활용성과 모니터링	4회	3회	75.0
CP 활용 우수 진료과 포상	4건	4건	100.0

- 표준진료지침 개발 및 수정 : 연중
- 표준진료지침 활용성과 모니터링 : 분기별 1회
- 표준진료지침 활용 우수 진료과 포상 : 연 1회

작성자 | 의료질향상팀장 : 박선영 (☎870-2845) 담당 : 정시연 (☎870-2844)

## 2-5. 지표관리 강화 사업

### 추진배경 및 목적

- 임상질지표 관리를 통해 의료 질에 대한 객관적인 결과를 제시하고 개선과제를 도출·실행함으로써 의료의 질 향상 도모

### 사업개요

구 분	사 업 개 요
통합 관리 지표 선정 및 관리	<ul style="list-style-type: none"> <li>○ 전 부서 지표 관리 현황 조사</li> <li>○ 지표 선정 도구를 이용한 병원 통합 관리 지표 선정</li> <li>○ 분기별 지표관리보고서 확인 및 피드백</li> <li>○ 지표 관리 활동 평가를 통한 우수 부서 포상</li> </ul>
지표관리 활동지원	<ul style="list-style-type: none"> <li>○ 인증기준·외부 평가를 충족하고 우선순위가 높은 지표 중심</li> <li>○ 지표 담당부서 및 지표수행부서의 지표 해석, 지표 결과 분석, 개선활동 도출 및 지원</li> </ul>
지표 인식 강화	<ul style="list-style-type: none"> <li>○ 임상질지표 통합관리 결과의 분기별 경영진 보고 및 전 직원 공유</li> <li>○ 지표 관련 정보 전달 및 직원 참여를 유도하는 지표 퀴즈 실시</li> </ul>

### '25년 예산 : 5,700천원

(단위 : 천원, %)

2025년 예산	2025년 집행액	집행률	비고
5,700	3,815	66.9	

### '25년 추진계획

(단위 : %)

구 분	2025년 계획	2025년 9월말 실적	달성률
지표관리보고서 제출	4회	3회	75.0
지표관리활동 지원	4회	4회	100.0
지표 퀴즈 캠페인	4회	3회	75.0
지표관리 우수부서 포상	2회	2회	100.0

- 지표관리활동 분석 및 개선활동 지원 : 연중
- 통합관리지표 경영진 보고 및 직원 공유 : 분기별 1회
- 지표관리 우수부서 포상 : 상·하반기 1회

작성자 | 의료질향상팀장 : 박선영 (☎870-2845) 담당 : 원민경 (☎870-2847)

## 2-6. 연구역량 강화 사업

### 추진배경 및 목적

- 기초연구, 임상연구, 융복합연구 및 공공의료연구 등 다양한 연구 분야의 지원을 통하여 서울시 병원의 연구역량 및 우수성 강화

### 사업개요

- 연구 활성화를 위한 지원

(단위 : 건, 천원)

구분	연구 건수	연구비 규모
집중공동연구	13	260,000
일반공동연구	5	75,000
의학기초협동연구	4	120,000
병원-대학 협동연구	8	310,000
데이터사이언스연구	3	60,000
공공의료연구(A,B)	10	285,000
계	43	1,110,000

※ 공공의료연구(B)는 시립병원의 연구역량 강화와 서울시 공공의료에 기여하고자 '24년 신설되었으며, 연구진은 연구책임자(보라매병원)와 공동연구자(시립병원 1인 이상 포함)로 구성됨

### '25년 예산 : 1,110,000천원

(단위 : 천원, %)

2025년 예산	2025년 집행액	집행률	비고
1,110,000	1,110,000	100.0	

### '25년 추진계획

(단위 : %)

구분	2025년 계획	2025년 9월말 실적	달성률
SCI(E)논문 게재	320건	183건	57.2
원내 연구 수행	42건	43건	102.4
위탁 및 학술 연구수행	361건	235건	65.1

※ '25년 SCI(E) 논문 게재 건수는 추정치를 기재

※ 위탁 및 학술연구: 의학연구윤리심의위원회(IRB) 통과 기준

작성자 연구행정팀장 : 김범기 (☎870-1860) 담당 : 이기민(☎870-1863)

## 2-7. 시립병원 역량 강화 사업

### □ 추진배경 및 목적

- 보라매병원의 운영 노하우를 시립병원과 공유함으로써 시립병원의 역량 강화를 도모하고 서울시 보건의료정책 수행에 기여

### □ 사업개요



구 분	참여병원	주 요 내 용
시립병원 간호교류사업	동부병원 외 7개 병원	<ul style="list-style-type: none"> <li>◦ 간호아카데미 등 간호의 질 향상 및 전문성 강화를 위한 공동 방안 모색</li> <li>◦ 시립병원 간호부서 현황 논의 및 정보 공유를 통한 시립병원 협력 기회 창출</li> </ul>
약제 워크숍	동부병원 외 7개 병원	<ul style="list-style-type: none"> <li>◦ 최신 주요 약료 이슈와 정보 공유 및 교육을 통한 역량 강화</li> <li>◦ 국내 타 지역 병원 견학 등 약제업무 수준 향상 도모</li> </ul>
시립병원 재무협의회	동부병원 외 7개 병원	<ul style="list-style-type: none"> <li>◦ 보라매병원의 재무 역량 전파를 통한 서울 시립병원 역량 동반 증대</li> <li>◦ 최신 재무회계 이슈 공유 및 개선방안 모색을 통한 시립병원 네트워크 형성</li> </ul>
원무과 역량강화 워크숍	동부병원 외 7개 병원	<ul style="list-style-type: none"> <li>◦ 서울시 공공의료 발전을 위한 원무 실무 영역에서의 아이디어 도출</li> <li>◦ 시립병원 간 상호이해와 소통의 장 마련을 통한 네트워크 강화 및 업무 노하우 공유</li> </ul>
감염관리 워크숍	서울의료원 외 5개 병원	<ul style="list-style-type: none"> <li>◦ 감염관리 현안 주제에 대한 특강 및 세미나를 통한 감염관리 발전방향 모색</li> <li>◦ 병원별 사례 공유를 통한 감염관리 네트워크 강화 및 감염관리대처 능력 향상 도모</li> </ul>
환자안전과 질향상 워크숍	국립중앙의료원 외 9개 병원	<ul style="list-style-type: none"> <li>◦ 자율혁신활동 성과 공유를 통한 의료서비스의 효율성과 공공의료의 질 향상 도모</li> <li>◦ 환자안전과 질향상 관련 시립병원 간 상호 학습과 협력 강화 기회 발굴</li> </ul>
서북병원 교육 및 협진사업	서북병원	<ul style="list-style-type: none"> <li>◦ 순환기내과 및 소화기내과 전문의 파견</li> <li>◦ 상호 발전 및 네트워크 형성을 위한 워크숍 등 진행</li> </ul>
의료복지 워크숍	동부병원 외 6개 병원	<ul style="list-style-type: none"> <li>◦ 의료복지 네트워크 구축 및 활성화</li> <li>◦ 의료복지 사업수행에 대한 역량강화</li> </ul>
의무기록 역량강화 워크숍	서울의료원 외 7개 병원	<ul style="list-style-type: none"> <li>◦ 의료질평가, 의료기관 인증 평가 등 각종 평가에 대한 기준 공유를 통한 평가 대비</li> <li>◦ 의무기록 부서 간 업무 기준 공유 및 발전 방향 논의</li> </ul>
시립병원 교육역량 강화사업	동부병원 외 2개 병원	<ul style="list-style-type: none"> <li>◦ 교육 운영 현황 공유를 통한 시립병원 유기적 협력 네트워크 구축</li> <li>◦ 도출 과제에 대한 발전방향 모색을 통해 효율적 교육 시행과 인재육성 방안 마련</li> </ul>
시립병원 연구역량 강화사업	서울의료원 외 11개 병원	<ul style="list-style-type: none"> <li>◦ 의학통계분석방법론의 이해도 증진 및 분석 능력의 향상 도모</li> <li>◦ 시립병원 네트워크 기반의 공공 의료 연구의 활성화 기여</li> </ul>



다양한 분야별 워크숍 및 세미나 진행



시립병원 역량강화사업 결과보고회

'25년 예산 : 22,250천원

(단위 : 천원, %)

2025년 예산	2025년 집행액	집행률	비고
22,250	9,065	40.7	

'25년 추진계획

(단위 : %)

구 분	2025년 계획	2025년 9월말 실적	달성률
시립병원 간호교류사업	2회	1회	50.0
약제 워크숍	2회	1회	50.0
시립병원 재무협의회	1회	(10월 예정)	-
원무과 역량강화 워크숍	2회	1회	50.0
감염관리 워크숍	1회	1회	100.0
환자안전과 질향상 워크숍	1회	1회	100.0
서북병원 교육 및 협진사업	2회	-	-
의료복지 워크숍	6회	3회	50.0
의무기록 역량강화 워크숍	1회	(11월 예정)	-
시립병원 교육역량 강화사업	1회	(11월 예정)	-
시립병원 연구역량 강화사업	1회	1회	100.0

※ 서북병원 교육 및 협진사업은 수련의 일부 미복귀에 따른 전문의 진료 부담 증가로 사업개시 시기 조정중

○ 시립병원 역량강화 사업 결과보고회 : 12월

작성자 기획과장 : 전승현 (☎870-2800) 담당 : 김예원 (☎870-2815)

### 3 지속성장 동력을 스스로 만드는 병원

#### 3-1. 환자안전 향상 활동 추진 사업

##### □ 추진배경 및 목적

- 의료의 질 향상과 환자안전사고 예방 및 재발방지를 위한 전반적인 환자안전 향상 활동의 진행 및 지원
- 환자와 보호자, 직원의 환자안전 활동 참여와 실천을 통한 안전 문화 확산

##### □ 사업개요

구 분	주 요 내 용
환자안전 정보 제공	○ 환자안전 주의경보 발령, 환자안전 정보제공지, 환자안전지표Attention을 통하여 환자안전에 대한 정보를 제공 공유함으로써 직원들의 관심 유도, 잠재적 환자안전사고 위험요인 제거, 주의환기 도모 및 유사 사고 발생 예방
환자안전사건 재발방지 및 예방	○ 환자안전 위험관리 활동 : 환자안전 관련 고위험 프로세스 선정 및 프로세스 재설계 진행을 통해 환자안전사고 발생 예방 ○ 환자안전 개선활동 : 원내에서 발견된 환자안전 위험요인에 대한 시스템적 접근 및 개선활동 진행으로 환자안전 도모
환자안전 문화조성	○ 환자안전캠페인 : 환자안전 위험요인 발견 및 부서 자체 개선활동 장려를 통한 환자안전 문화 전파, 환자안전에 대한 교직원의 관심 고취 ○ 환자안전점검의 날 운영 : 환자안전법 시행규칙 제 9조 환자안전기준 준수 점검에 의거 환자안전점검의 날 운영, 환자안전 주의경보에 따른 자체점검 실시
환자안전 지표관리	○ 환자안전지표 통합관리 결과 분기별 경영진 보고 및 전 직원 공유 ○ 환자안전지표에 대한 개선활동 지원
환자안전교육	○ 보건의료인 대상 환자안전사고 예방 및 재발방지를 위한 교육 실시 ○ 환자 및 보호자 대상 환자안전 전파교육을 통해 환자안전 문화 조성
자율혁신(QI) 활동 지원	○ 자율혁신(QI)활동팀이 체계적이고 자율적으로 질향상활동을 수행할 수 있도록 지원 ○ 질향상 활동 및 지표관리 등 직원들의 역량강화 교육 운영

## □ '25년 예산 : 39,150천원

(단위 : 천원, %)

2025년 예산	2025년 집행액	집행률	비고
39,150	16,563	42.3	

※ 12월 환자안전어워드, 환자안전보안관 포상 진행 예정임

## □ '25년 추진계획

(단위 : %)

구 분	2025년 계획	2025년 9월말 실적	달성률
환자안전 정보 제공	13회	12회	92.3
환자안전 개선활동	6회	5회	83.3
환자안전 위험관리 활동	1회	(연중진행, 하반기 완료)	진행중
환자안전캠페인	7회	6회	85.7
환자안전점검의 날 운영	4회	3회	75.0
환자안전지표 통합관리	4회	3회	75.0
환자안전교육	12회	10회	83.3
자율혁신활동 지원	2회	2회	100.0
질 향상 역량 강화 교육 운영	4회	2회	50.0



소아 환자 대상 환자안전 캠페인



환자안전제안 Good Catch상 포상

- 환자안전 문화조성 (환자안전 캠페인 등) : 연중
- 환자안전 개선활동 : 연중
- 자율혁신활동 지원 : 연중

작성자 | 의료질향상팀장: 박선영 (☎870-2845) 담당: 조소연, 변여정 (☎870-2846)  
정승연 (☎870-3807)

## 3-2. 서비스디자인 사업

### 추진배경 및 목적

- 시민의 잠재적 요구를 파악하고 디자인적 사고를 바탕으로 공간소통 절차 측면의 의료서비스 개선
- 수요자 중심의 의료서비스 및 긍정적 고객 경험을 제공함으로써 고객중심의 병원 실현

### 사업개요

- 서비스 디자인 사업
  - 환자 안내 매체 일원화 사업(카카오톡) : 이원화된 안내매체를 카카오톡으로 전환
  - 환자설명동영상(하이차트) 개선사업 : 영상 고도화를 통한 영상의 질 개선 및 활용성 증진, 환자어정에 따른 콘텐츠 개발 및 자동발행 전송 시스템 확대 적용
  - 외래공간 개선사업 : 외래 대기공간 확장 및 입원생활설명실 이전
- 원내 환자경험 리서치 전문가 육성을 통한 서비스디자인 역량 강화

### '25년 예산 : 10,625천원

(단위 : 천원, %)

2025년 예산	2025년 집행액	집행률	비고
10,625	3,243	30.5	

※ 비상경영체제에 따라 사업별 예산에서 행사비·회의비·경상비를 감축하는 비용 절감 노력 시행

### '25년 추진계획

(단위 : %)

구 분	2025년 계획	2025년 9월말 실적	달성률
서비스디자인	2건	1건	80.0

- 환자설명동영상(하이차트) 개선 사업 : 연중
- 환자 안내 매체 일원화 사업(카카오톡) : 연중

작성자 혁신추진팀장 : 강형규 (☎870-2181) 담당 : 설지나, 고동주 (☎870-2183)

### 3-3. 고객만족(CS) 사업

#### 추진배경 및 목적

- 다양한 CS(Customer Satisfaction, 고객만족) 활동으로 긍정적인 환자경험 및 내외부 고객만족도 향상 추진

#### 사업개요

- CS원내강사 양성 및 맞춤형 CS교육을 통한 역량 강화 및 환자경험 향상 추진
  - 원내 자체 CS강사 양성 및 병원 환경 특색에 맞는 교안 개발
  - 종합건강진단센터/보안,주차 등 맞춤형 CS교육을 통한 환자경험 향상 추진
- CS핵심인재 육성 및 활용
  - CS원내강사 및 보라매파트너스 역량 강화를 위한 교육 및 간담회 실시
- 의사직 대상 진료상담 스킬업 강좌 운영
  - 진료상담 및 의사소통 역량 강화를 위한 진료상담 스킬업 과정 실시
  - 환자와의 관계를 증진함으로써 환자에게 최상의 진료 경험을 제공하고 의료진의 환자응대 스트레스를 경감

#### '25년 예산 : 72,384천원

(단위 : 천원, %)

2025년 예산	2025년 집행액	집행률	비고
72,384	29,504	40.8	

#### '25년 추진계획

(단위 : %)

구 분	2025년 계획	2025년 9월말 실적	달성률	
CS교육(전 직원)	16회	14회	87.5	
고객 접점 부서 맞춤형 CS교육	4회	1회	25.0	
CS핵심인재 교육 및 간담회	CS원내강사 보라매파트너스	4회	4회	100.0
의사직CS 진료상담 스킬업	1회	(4분기 시행 예정)	-	

※ 8월까지 환자경험평가 대비 전 부서 CS교육을 시행하였으며, 하반기에 고객 접점 부서 맞춤형 CS 교육 진행 예정

※ 의사직CS 진료상담 스킬업 강좌 : 참석인원 조사 중('24년 미참석자 및 '25년 신규 임용 교수 등)

- 전 직원 CS교육 실시 : 연중
- CS핵심인재 교육 및 간담회 : 연중
- 의사직 진료상담 스킬업 과정 : 연중

작성자 혁신추진팀장 : 강형규 (☎870-2181) 담당 : 류승렬 (☎870-2185)

### 3-4. 프로세스 혁신(PI) 사업

#### □ 추진배경 및 목적

- 프로세스 혁신(Process Innovation) 사업을 통해 시민이 병원을 이용하는 과정 중 개선이 가능한 이슈를 발굴하여 개선함으로써 공공의료의 질 향상, 고객 만족도 증대와 조직 혁신 문화 정착에 기여

#### □ 사업개요

##### ○ 프로세스 개선사업(Project 과제)

- 업무 프로세스 개선을 통한 내부역량 강화 및 조직 혁신문화 정착
- 관련지표 분석 및 인터뷰 등을 통한 개선안 도출 및 시행

구 분	주 요 내 용
SMS 상시 환자경험조사 시스템 (PEI, Patient Experience Index)	· 외래 및 입원 환자를 대상으로 설문조사를 발송하여 상시 환자경험조사를 실시하고 전반적인 환자경험분야를 관리
투약부문 개선사업	· 환자경험평가 대비, 약제부, 병동간호과의 협업으로 병동별 맞춤형 투약설명카드 제작 및 퇴원약 방문설명 시행

※ HIS 통합예약 사업은 진료과목별 진행사항의 지속 관리를 수행하고 있어 사업 목록에서 제외하였음

##### ○ 자율적 혁신 사업 상시 과제

- 직원 제안, 내외부 고객만족도 조사 등 직원과 시민의 아이디어를 혁신과제로 발굴하고 추진
- 현장 중심·직원 참여 중심의 자율적 혁신 사업

 <p>원내약국 조제알림 카카오톡 구축</p> <p>조제완료 안내, 처방변경 안내, 조제지연 안내, 미수행약 안내</p>	 <p>담당간호사 알림 프로그램</p> <p>환자분들이 알아보기 쉽도록, 담당간호사를 알려드립니다!</p> <p>5501, A팀, B팀, C팀</p>	 <p>환자경험평가 고득점 속성 교육</p> <p>5.0 평가 및 치료과정, 응대방법</p>
<p>원내약국 조제알림 카카오톡 구축사업</p>	<p>담당간호사 알림 확대적용 사업</p>	<p>환자경험평가 대비 찾아가는 교육 사업</p>

## □ '25년 예산 : 61,829천원

(단위 : 천원, %)

2025년 예산	2025년 집행액	집행률	비고
61,829	4,266	6.9	

※ 비상경영체제에 따라 사업별 예산에서 행사비·회의비·경상비를 감축하는 비용 절감 노력 시행

※ 4분기 내 PEI 조사 시스템 계약 연장하여 예산 집행 예정 (現 계약기간 : '25.12.6.까지)

## □ '25년 추진계획

(단위 : %)

구 분	2025년 계획	2025년 9월말 실적	달성률
Project과제 실행	2건	1건	90.0
창의혁신과제	3건	3건	100.0

- 프로세스 개선사업 추진 : 연중
- 자율적 혁신 사업 상시 과제 지속적 사업 발굴 및 진행 : 연중
- 조직문화 개선 사업 상시 발굴 및 진행 : 연중

## 4 주요 시정 협력사업

### 4-1. 서울케어 건강돌봄 네트워크 사업

#### □ 추진배경 및 목적

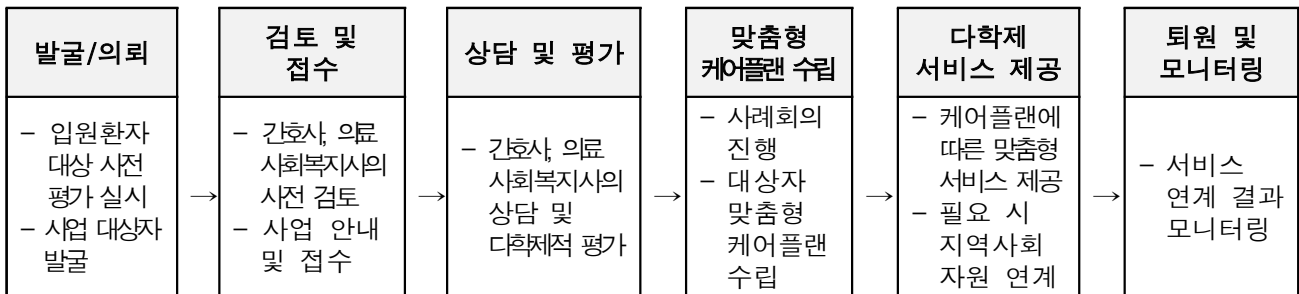
- 범국가적으로 커뮤니티케어의 중요성이 커지면서 환자의 체계적 퇴원계획 수립 및 지역사회 서비스 자원과의 연계 강화 필요
- 시립병원 퇴원환자의 불필요한 반복적 재입원 방지 및 건강한 지역사회 복귀 도모

#### □ 사업개요

- 사업 대상 : 반복된 재입원 위험이 높은 대상자, 건강취약의 문제를 스스로 해결하기 어려운 건강 고위험 대상자(독거노인, 저소득층 등)

### ① 체계적 퇴원계획 수립

- 업무 프로세스



- 대상자 맞춤형 케어플랜 수립 : 포괄 평가 결과를 바탕으로 복합적 욕구에 대한 맞춤형 케어플랜 수립
- 대상자 맞춤형 건강교육 제공 : 대상자 별 건강 상태에 따라 대면 및 영상자료(하이차트) 제공을 통한 맞춤형 건강교육 시행
- 지역사회 연계 : 퇴원 후 연속적인 서비스가 필요한 대상자에게 보건소 건강동행, 서울시 돌봄SOS센터 등 지역사회 자원을 연계

## ② 스마트 건강돌봄 네트워크

- 보라매병원 앱 연동 웹페이지를 통한 상담 유입 및 보건복지정보 제공



## ③ 건강돌봄 대상군 리서치

- 지역사회 내 건강돌봄 대상군의 요구도, 서비스제공 이후의 만족도 조사 및 분석



## ④ 건강돌봄 물품 및 자료 지원

- 대상자의 건강관리 능력 향상 도모



## ⑤ 건강돌봄네트워크 심포지엄 개최

- 사업 성과 홍보 및 사업 발전 방향 논의



'25년 예산 : 80,000천원

(단위 : 천원, %)

2025년 예산	2025년 집행액	집행률	비고
80,000	15,958	19.9	

※ 비상경영체제에 따라 사업별 예산에서 행사비·회의비·경상비를 감축하는 비용 절감 노력 시행

'25년 추진계획

(단위 : %)

구 분		2025년 계획	2025년 9월말 실적	달성률
체계적 퇴원계획 수립	대상자 맞춤형 케어플랜 수립	152건	129건	84.9
	대상자 맞춤형 건강교육 제공	132건	90건	68.2
	지역사회 연계	99건	77건	77.8
지역사회 연계 체계 구축	지역사회 유관기관 간담회	4회	3회	75.0
	사례회의	2회	(연말 시행 예정)	-
스마트 건강돌봄 네트워크	스마트 네트워킹 시스템 개설	웹페이지 개선 (활용도 제고)	웹페이지 활용도 제고를 위한 홍보 강화중	-
조사 및 분석	건강돌봄 대상군 리서치	1회	공공의료 연구 1개 진행 중	-
건강돌봄 물품 및 자료 지원		110건	74건	67.3
홍보 및 행사	사업홍보	24건	27건	112.5
	심포지엄 등 개최	1회	1회	100.0
사업 질 관리	대상자 만족도	90점	(연말 산출 예정)	-
	사업등록률	20.0%	21.7%	108.5
	지역사회퇴원 연계율	65.0%	66.0%	101.5

○ 유관기관 간담회 및 심포지엄 개최 : 상/하반기 2회

○ 사업수행 및 사업 질 관리 : 연중

작성자 | 건강돌봄네트워크실장 : 김영아 (☎870-2643) 담당교수 : 이요한 (☎870-3319)  
 담당 : 이강산 (☎870-2007)

## 4-2. 의료의 질 향상 사업(의료기관 인증 유지관리)

### 추진배경 및 목적

- 급성기병원 의료기관 인증 기준을 바탕으로 지속적인 환자안전과 의료의 질 향상 도모

### 사업개요

- 인증기준을 분석 및 인증기준에 따른 병원 현황 점검
- 인증기준의 규정·업무계획·수행·성과 등 문서 준비 지원
- 인증기준을 활용한 전 부서/전 영역 대상 자체조사 실시
- 의료기관 인증기준 및 점검 결과에 따른 개선활동 시행
- 개선·변화된 프로세스에 대한 직원교육/홍보 및 모니터링 실시

### '25년 예산 : 10,000천원

(단위 : 천원, %)

2025년 예산	2025년 집행액	집행률	비고
10,000	7,049	70.5	

### '25년 추진계획

(단위 : %)

구 분	2025년 계획	2025년 9월말 실적	달성률
자체점검 횟수	4회	4회	100.0
직원 교육/홍보 횟수	5회	5회	100.0
인증 개선과제 건수	6건	6건	100.0
중간현장조사 수검	1회	1회	100.0

- 의료기관평가인증원 중간현장조사 수검 : 5~11월 중
- 인증 수준 유지를 위한 활동 : 연중

작성자 | 의료질향상팀장 : 박선영 (☎870-2845) 담당 : 원민경 (☎870-2847)

### 4-3. 의료의 질 향상 사업(건강보험심사평가원 적정성 평가)

#### □ 추진배경 및 목적

- 건강보험심사평가원 주관 적정성 평가 지표관리 및 진료 프로세스 개선을 통한 의료의 질 제고

#### □ 사업개요

- 신규 평가 및 예비평가 포함 1등급 획득 목표로 지표관리 및 개선 활동 실시
  - 암 질환, 급/만성기 질환, 약제급여, 수술별 영역, 감염 및 환자 안전영역, 수혈, 외래 우울증 및 치매 등 확대되는 적정성 평가지표에 대한 EMR 프로그램 개발·개선 및 정기 모니터링 실시
  - 서울대병원, 분당서울대병원과의 비교 분석을 통한 지표개선 방향 도출 및 모의지표 분석 시행

#### □ '25년 추진계획

구 분		2025년 계획	2025년 실적
입 원 진 료	관상동맥우회술	1등급	1등급
	폐렴	1등급	1등급
	급성기 뇌졸중	1등급	1등급
	중환자실	1등급	1등급
	대장암	1등급	1등급
	유방암	1등급	1등급
	폐암	1등급	1등급
	수술의 예방적 항생제	1등급	1등급
	위암	1등급	1등급
	의료급여정신과	1등급	1등급
	마취	1등급	2등급
	정신건강 입원영역	1등급	1등급
	신생아 중환자실	1등급	1등급
	수혈	1등급	1등급
외 래 진 료	천식	1등급	1등급
	만성폐쇄성폐질환	1등급	1등급
	급성상기도감염 항생제처방률	1등급	1등급
	급성하기도감염 항생제처방률	1등급	1등급
	주사제 처방률	1등급	1등급
	처방건당 약품목수	1등급	1등급
	혈액투석	1등급	1등급
	우울증 외래	1등급	1등급
	결핵	1등급	1등급
	치매	1등급	1등급
입원외래	영상검사	1등급	1등급

※ 마취 적정성 평가결과는 '마취 전 환자 평가 실시율', '회복실에서의 오심 및 구토와 통증점수 측정 비율' 등에서 최고점을 획득하였으나, 전문의 연수와 분만휴가 및 사직에 따른 일시적인 인력 감소로 '전문의 1인당 월평균 마취시간'이 증가한 것에서 기인함. 이에 전문의 충원을 위한 상시 공고 등 인력 보충을 위한 노력 수행 중임

작성자 | 보험심사팀장 : 최선희 (☎870-2770) 담당 : 김윤미 (☎870-2779)