

# 2026 주요 업무 보고

2026. 03.

서울특별시 백암정신병원

# | . 일반 현황

## 1 미션 및 비전

### 미션

고객에게 최상의 의료서비스로  
건강한 사회를 구현하고 행복한 삶에 기여한다.

### 비전

1. 전문적 진료로 신뢰받는 병원
2. 고객에게 인간사랑을 실천하는 병원
3. 창의와 열정이 있는 행복한 병원
4. 지역사회 정신건강증진에 기여하는 병원

### 핵심 가치

1. 고객중심 「고객을 중심으로 모든일에 최선을 다하여 행동한다」
2. 최적의 진료환경 「모두가 만족하는 치유환경을 제공 한다」
3. 창의와 협력 「자율과 창의를 존중하고 협력으로 미래를 개척한다」
4. 최고 「고객에게는 최고의 만족을 업무에는 최고의 성과를 지향한다」

## 2 시설 및 위치

소재지 : 경기도 용인시 처인구 백암면 용천로 71번길 30

용도	면적	소유자
병 원	5,649,29 m <sup>2</sup> (지하1층, 지상4층)	서울특별시
본관		<ul style="list-style-type: none"> <li>· 종별 : 정신병원</li> <li>· 면적 : 5,649.29 m<sup>2</sup></li> <li>· 용도                             <ul style="list-style-type: none"> <li>- 관리동 건물: 진료실, 행정실,</li> <li>- 병 동 건물: 입원실, 임상심리실, 약제팀, 임상병리실, 종합생활관 등</li> </ul> </li> </ul>

규 모 : 대지 9,523 m<sup>2</sup>, 연면적 5649.29 m<sup>2</sup>

- 부지 : 9,523 m<sup>2</sup>
- 건물 : 1761.69 m<sup>2</sup>

진료분야 : 정신건강의학과

병원시설

- 입원시설 : 총 238병상

구 분	계	2인실	4인실	6인실
병 실	47	1	20	26
병 상	238	2	80	156

○ 주요시설 :

구 조	층 별	주 용 도	면 적
계			5,649.29 m <sup>2</sup>
콘크리트 라멘조	지하1층	기관실, 전기실, 식당, 주방, 세탁실	757.12 m <sup>2</sup>
	지상1층	진료실, 요법실, 검사실, 병실, 매점, 휴게실	1,675.56 m <sup>2</sup>
	2층	관리동, 병실, 휴게실	1,404.78 m <sup>2</sup>
	3층	병실, 휴게실, 기숙사	1,257.96 m <sup>2</sup>
	4층	음악요법실, 집단요법실, 재활요법실, 종합생활관	442.13 m <sup>2</sup>
	옥탑층	ELVE, 기계실	88.94 m <sup>2</sup>
	부속건축물	면회실	22.8 m <sup>2</sup>

□ 의료장비 :

연번	모델명	수량	부서
1	X-ray기기(촬영)	1	방사선실
2	팩스(필름현상기)	1	방사선실
3	심전도계(심장검사)	1	심전도실
4	생화학장비(임상화학검사)	1	임상병리실
5	자동혈액분석기(혈액검사)	1	임상병리실
6	자동심장충격기	3	1병동,3병동,구급차
7	자동혈압계	3	1병동,3병동,로비

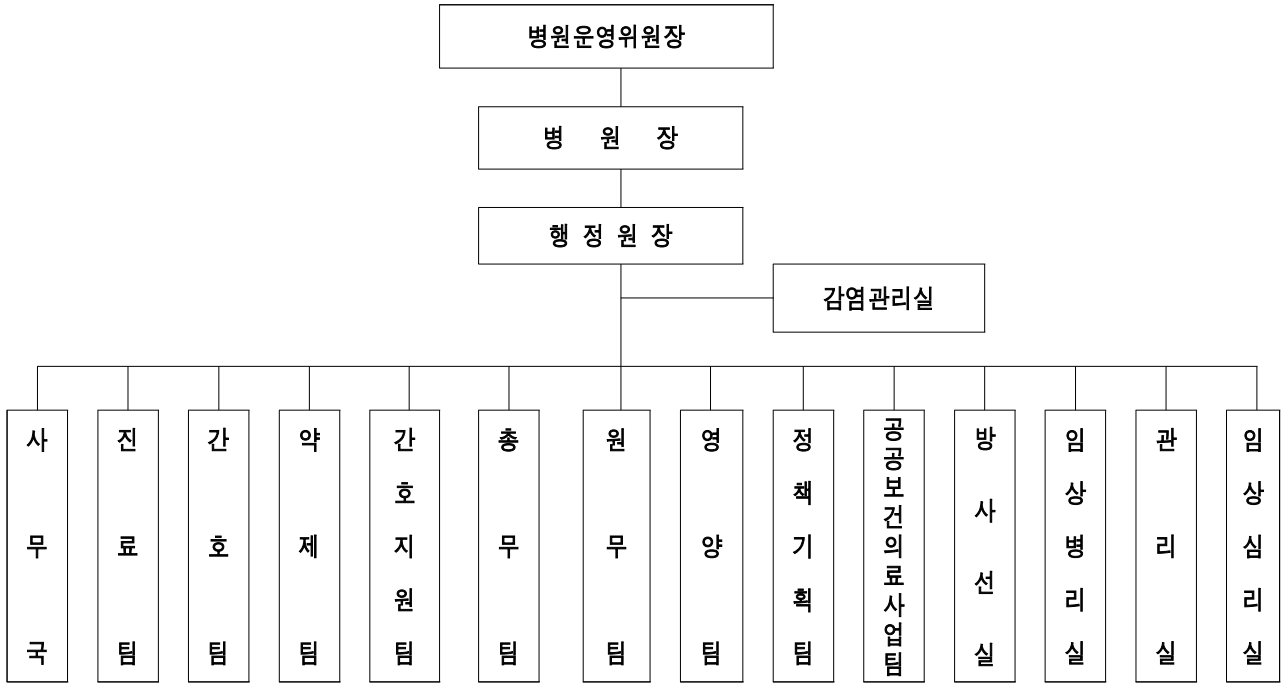
## 3

## 주요 연혁

일 자	연 혁
1993.12.31.	시립정신병원착공
1994.01.18.	세광재단에서부지4,122㎡서울시에 기부채납
1995.11.22.	백암정신병원 준공
1995.12.09.	제1차 위·수탁 운영계약 체결
1995.12.19.	운영기관 개설허가
1995.12.19.	의료보험 요양기관 개설허가
1996.01.06.	백암정신병원 진료개시(2과 신경·정신과)
1996.02.10.	서울특별시 의료보호 제2차 진료기관 지정
1998.02.17.	병상수 증설허가 (196병상→272병상)
2003.03.07.	병상수 증설허가 (272병상→296병상, 개방병상확보)
2003.03.27.	4층 종합생활관 및 프로그램실 준공 (442.13㎡)
2005.10.18.	병동휴게실 준공(43.8㎡)
2008.12.30.	기숙사 준공 (247㎡)
2009.02.03.	정신보건 사회복지사 수련기관 지정
2009.05.18.	병원 리모델링
2009.12.17.	서울특별시립 평가대회 모범기관 선정
2012.04.11.	입원실변경(33실→35실)
2012.06.20.	2010년 서울특별시립병원평가 최우수기관 선정
2012.07.01.	집단요법실, 음악요법실 신설
2012.11.19.	2012년 공공보건의료기관평가 우수기관 선정(보건복지부 장관상 수상)
2012.12.07.	서울특별시 시립병원평가 우수병원 선정
2013.08.30.	서울특별시 시립병원평가 우수병원 선정
2014.08.29.	서울특별시 시립병원평가 우수병원 선정
2014.10.22.	보건복지부 공공보건의료사업 최우수기관 선정
2015.10.27.	보건복지부 공공보건의료사업 우수기관 선정
2015.12.23.	2014년, 2015년 서울특별시 시립병원평가 우수병원 선정
2016.12.20.	서울시립병원 서비스혁신사례 최우수상 수상
2016.12.20.	서울특별시 시립병원평가 우수병원 선정
2017.10.10.	제1회 정신건강의날 보건복지부 장관상 수상
2017.12.20.	서울특별시 시립병원평가 우수병원 선정
2018.04.20.	병상수 감축(296병상 → 251병상), 병실수 변경 (35실→ 40실)
2018.10.25.	2017년 보건복지부 공공보건의료 우수기관 선정
2018.12.31.	2018년 서울특별시립병원평가 우수기관 선정
2019.04.01.	시은홀 개관
2019.12.31.	2019년 서울특별시 시립병원평가 우수병원 선정
2020.10.07.	2019년 보건복지부 공공보건의료 우수기관 선정
2020.11.05.	의료급여 정신과 2주기 1차 적정성평가 1등급책정
2020.12.31.	2020년 서울특별시 시립병원평가 우수병원 선정
2021.03.12.	병실증설(40병실 → 43병실)
2021.11.15.	보건복지부 2020년 공공보건의료계획 시행결과 평가 우수기관선정
2021.12.29.	4주기 정신의료기관 평가 우수의료기관 선정
2021.12.31.	2021년 서울특별시 시립병원평가 우수병원 선정
2022.12.16.	여자개방병동 증축(16병상 / 221.98㎡) 및 병상 수 감축(251병상→238병상)
2022.12.31.	2022년 서울특별시 시립병원평가 우수병원 선정
2023.11.21.	보건복지부 2022년 공공보건의료계획 시행결과 평가 우수기관선정
2023.11.22.	2023년 서울특별시 시립병원평가 우수병원 선정
2024.10.29.	의료기관 평가 인증원 표창 수여
2024.10.29.	보건복지부 2023년 공공보건의료계획 시행결과 평가 우수기관선정
2024.12.12.	2024년 서울특별시 시립병원평가 우수병원 선정
2024.12.13.	5주기 정신의료기관 평가 우수의료기관 선정
2025.10.27.	2025년 인증평가제도 발전 기여 유공자 보건복지부장관상 수상
2025.10.29.	2025년 서울특별시 시립병원평가 우수병원 선정

## 4 조직 및 인력

□ 조직도 : 1국. 9팀. 4실.



□ 인력

(기준일 : 2026.01.31, 단위 : 명)

구분	합계	병원장	의사직		간호사	약사	보건직	행정직	기술직	기능직	운영지원
			전문의	일반의							
정원(A)	72	1	5		15	1	11	10		29	
현원(B)	70	1	5		15	1	11	10		27	
증감(B-A)	-2	-	-		-	-	-	-		-2	

※ 직종별분포(재직직원기준)

보건직 : 임상병리사1, 방사선사1, 영양사2, 임상심리사1, 사회복지사6

기능직 : 간호조무사11, 보호사1, 약무2, 조리사3, 조리원3, 시설관리1, 운전1, 청소4, 보안요원1

## 5 진료 현황

### 1. 시립병원 공통(실적\_연인원)

#### 의료보장별 환자 현황

(단위: 명, 연인원)

구분	2026년 1월			2025년			2024년		
	계	외래	입원	계	외래	입원	계	외래	입원
계	7,252	267	6,985	87,039	3,556	83,483	87,103	4,020	83,083
건강보험	1,936	85	1,851	24,011	1,135	22,876	23,456	1,329	22,127
의료급여	5,316	182	5,134	63,028	2,421	60,607	63,647	2,691	60,956
기타									

#### 진료과목별 환자 현황

(단위: 명, 연인원)

구분	2026년 1월			2025년			2024년		
	계	외래	입원	계	외래	입원	계	외래	입원
계	7,252	267	6,985	87,039	3,556	83,483	87,103	4,020	83,083
정신건강 의학과	7,252	267	6,985	87,039	3,556	83,483	87,103	4,020	83,083

## II. 정신병원 별도(통계\_실인원)

### 연령별

(26' 1월 말 기준)(단위: 세, 명, 실인원)

구분		20~29	30~39	40~49	50~59	60~64	65~69	70~79	80~89	90 이상	소계	계
입원	남	3	8	14	47	35	26	9	1	0	143	237
	여	1	4	10	28	20	18	12	1	0	94	
외래	남	3	6	21	35	37	24	37	1	0	164	254
	여	3	8	4	20	14	11	24	5	1	90	
합계		10	26	49	130	106	79	82	8	1	491	491

### 상병별

(26' 1월 말 기준)(단위: 명, 실인원)

구분	입원	외래	계	구분	입원	외래	계
조현병	180	193	373	지적장애	8	12	20
알코올	15	11	26	OBS	4	1	5
조현정동	15	13	28	불안장애	0	0	0
양극성장애	9	8	17	수면장애	0	0	0
우울증	6	13	19	치매	0	3	3
간질	0	0	0	강박증	0	0	0

## □ 입원 형태별

(26' 1월 말 기준) (단위: 명, 실인원)

구분	자의입원	동의입원	보호입원	행정입원
계 (%)	110	37	73	17

Detailed description of the pie chart: The pie chart is divided into four segments. The largest segment is '자의입원' (46%), followed by '보호입원' (31%), '동의입원' (16%), and the smallest is '행정입원' (7%).

## □ 거주지별

(26' 1월 말 기준) (단위: 명, %, 실인원)

구분		건강보험		의료급여		계		총계 (비율)
		남	여	남	여	남	여	
입원	서울	15	10	54	24	69	34	103
	기타	28	12	46	48	74	60	134
외래	서울	9	7	3	2	12	9	21
	외래	35	31	117	50	152	81	233

Detailed description of the stacked bar chart: The chart has two main bars. The first bar, labeled '입원' (Inpatient), has a total height of 237, with a dark grey segment for '서울' (Seoul) at 103 and a white segment for '기타' (Other) at 134. The second bar, labeled '외래' (Outpatient), has a total height of 254, with a dark grey segment for '서울' (Seoul) at 21 and a white segment for '기타' (Other) at 233. A legend at the bottom indicates that dark grey represents '서울' and white represents '기타'.

## 6 예산 현황

□ 예산규모 : 7,926,304천원

○ 2025년 7,560,449천원 대비 365,855천원 4.8% 증액

(단위: 천원, %)

수입					지출				
예산과목	2026년	2025년	증감액	증감률	예산과목	2025년	2024년	증감액	증감률
합 계	7,926,304	7,560,449	365,855	4.8	합 계	7,926,304	7,560,449	365,855	4.8
의료수입	7,554,710	7,257,197	297,513	4.0	의료비용	7,538,474	7,316,229	222,245	3.0
입원수입	7,213,277	6,928,412	284,865	4.1	인건비	5,292,249	5,224,815	67,434	1.2
외래수입	319,945	314,537	5,408	1.7	재료비	859,896	850,605	9,291	1.0
기타수입	21,488	14,248	7,240	50.8	관리운영비	1,386,329	1,240,809	145,520	11.7
의료외수입	73,464	143,102	▽69,638	▽48.6	의료외비용	9,250	8,250	1,000	12.1
이자수입	12,000	12,600	▽600	▽4.7	기부금	6,600	5,600	1,000	17.8
기부금수입	13,000	12,900	100	0.7	기타비용	2,650	2,650	-	-
고유준비금 환입	0	45,694	▽45,694	▽100					
의료준비금 환입	31,624	60,008	▽28,384	▽47.3					
기타의료외 수입	16,840	11,900	4,940	41.5					
자본적수입	298,130	160,150	137,980	86.1	자본적지출	378,580	235,970	142,610	60.4
자본잉여금					유형자산	75,450	73,820	1,630	2.2
투자자산등					무형자산	5,000	2,000	3,000	150
인증원보조	0	43,670	▽43,670	▽100	인증원보조	0	43,670	▽43,670	▽100
기능보강비	298,130	116,480	181,650	155	기능보강비	298,130	116,480	181,650	155
					예비비				

※ 정신병원은 예산 규모에 맞추어 천원 단위로 기재함.

## □ 수입예산 세부 내역

(단위: 천원, %)

구분	2026년 예산(안)	2025년 예산	증감	증감률	비고
계	7,926,304	7,560,449	365,855	4.8	
<b>1. 의료수입</b>	<b>7,554,710</b>	<b>7,257,197</b>	<b>297,513</b>	<b>4.0</b>	
가. 입원수입	7,213,277	6,928,412	284,865	4.1	26년 입원 건강보험 30% 연25,842명 의료급여 70% 연60,298명 계획 25년대비 26년 주요변동 사항 - 25년대비 보험수가1.7% 의료급여 1.7%인상안 반영 - 25년대비 폐식병동집중관리로 의료급여 수가 4% (2,700원)인상반영
나. 외래수입	319,945	314,537	5,408	1.7	26년 건강보험 연1,320건 진료 의료급여 연2,720건 진료 25년대비 보험수가 및 의료급여수가 1.7%인상 반영
다. 기타의료수입	21,488	14,248	7,240	50.8	26년 제증명수익 1,500천원 예방접종수익 8,040천원 출장진단수익반영 11,948천원
<b>2. 의료외수입</b>	<b>73,464</b>	<b>143,102</b>	<b>▽69,638</b>	<b>▽48.6</b>	
가. 이자수입	12,000	12,600	▽600	▽4.7	25년도 이자수입에 비례하여 반영함
나. 기부금수입	13,000	12,900	100	0.7	경기도공동모금회
다. 고유준비금환입	0	45,694	▽45,694	▽100	
라. 의료준비금환입	31,624	60,008	▽28,384	▽47.3	2020년~2024도에 걸쳐 시설장비 및 건물증축 구입시 사용된 의료준비금을 환입함
라. 기타의료외수입	16,840	11,900	4,940	41.5	26년 장애인체육회프로그램지원비 3,500천원 학생간호사실습비 3,840천원 노인돌봄사업 2,500천원 기타상금 등 수익 7,000천원 반영
<b>3. 자본적수입</b>	<b>298,130</b>	<b>160,150</b>	<b>137,980</b>	<b>86.1</b>	
가. 자본잉여금					
나. 투자자산등					
다. 인증원보조	0	43,670	▽43,670	▽100	
라. 기능보강비	298,130	116,480	181,650	155	26년 서울시 민간위탁 기능보강비 (화재대피 공간 및 대피로 확보)

※ 정신병원은 예산 규모에 맞추어 천원 단위로 기재함.

## □ 지출예산 세부 내역

(단위: 천원, %)

과목	2026년 예산(안)	2025년 예산	증감	증감률	비고
계	7,926,304	7,560,449	365,855	4.8	
<b>의료비용</b>	<b>7,538,474</b>	<b>7,316,229</b>	<b>222,245</b>	<b>3.0</b>	
<b>재료비</b>	<b>859,896</b>	<b>850,605</b>	<b>9,291</b>	<b>1.0</b>	
의약품	400,290	381,255	19,035	4.9	
진료재료비	11,596	11,100	496	4.4	
급식재료비	448,010	458,250	▽10,240	▽2.2	
<b>인건비</b>	<b>5,292,249</b>	<b>5,224,815</b>	<b>67,434</b>	<b>1.2</b>	
급여	4,886,452	4,822,906	63,546	1.3	
퇴직연금	405,797	401,909	3,888	0.9	
<b>관리비</b>	<b>1,386,329</b>	<b>1,240,809</b>	<b>145,520</b>	<b>11.7</b>	
복리후생비	504,535	460,617	43,918	9.5	
여비교통비	45,368	47,258	▽1,890	▽3.9	
접대비	3,500	3,500	0	0	
통신비	15,182	15,282	▽100	▽0.6	
난방비	160,000	150,000	10,000	6.6	
전력비	85,000	77,500	7,500	9.6	
세금과공과	36,625	36,309	316	0.8	
지급임차료	36,916	36,976	▽60	▽0.1	
수선비	43,138	34,787	8,351	24	
보험료	11,029	10,635	394	3.7	
차량유지비	13,000	13,000	0	0	
피복침구비	5,100	7,560	▽2,460	▽32	
교육비	23,536	17,863	5,673	31.7	
도서인쇄비	17,596	14,444	3,152	21.8	
사무용품비	8,235	8,119	116	1.4	
소모품비	35,256	34,593	663	1.9	
지급수수료	58,187	50,733	7,454	14.6	
광고선전비	25,100	16,500	8,600	52.1	
대손상각비	700	700	0	0	
유지관리비	95,210	91,130	4,080	4.4	
위탁관리비	24,000	24,000	0	0	
프로그램비	93,916	58,703	35,213	59	
이차진단비	14,000	14,000	0	0	
잡비	1,200	6,600	▽5,400	▽81	
의료분쟁비용	30,000	10,000	20,000	200	
<b>의료외비용</b>	<b>9,250</b>	<b>8,250</b>	<b>1,000</b>	<b>12.1</b>	
기부금	6,600	5,600	1,000	17.8	
기타비용	2,650	2,650	0	0	
<b>자본적지출</b>	<b>378,580</b>	<b>235,970</b>	<b>142,610</b>	<b>60.4</b>	
유형자산	75,450	73,820	1,630	2.2	
무형자산	5,000	2,000	3,000	150	
인증원보조금	0	43,670	▽43,670	▽100	
기능보강비	298,130	116,480	181,650	155	

※ 정신병원은 예산 규모에 맞추어 천원 단위로 기재함.

## □ 2026년 이자수입 관리 현황

(단위: %, 천원 . '26.1월말 기준)

연번	계좌용도	은행명	이자율	평균예치금액	이자수입
1	정기예금(해지) (2025.2.7.~2026.1.12.)	농협	0.55%	103,685	18
2	정기예금 (2025.8.13.~2026.8.13.)		2.37%	249,549	-
3	공과금 납부		0.09%	37,484	2
계					20

## II. 주요 업무

### 1 신규입원환자 점유율 증대를 통한 경영효율성 증진 사업

#### 사업개요

- 추진목적 : 신규입원환자 점유율 증대를 통한 경영효율성 증진
- 주요내용 :
  - 정신보건기관의 협력 및 연계체계 강화
  - 장기입원환자 관리와 의료급여 차등수가 개선
  - 고객만족도 향상 프로그램
- 소요예산 : 1,860천원

#### 추진실적

(단위 : 건, 1월 말 기준)

사업명	목표	실적	달성도(%)	비고
정신건강복지센터 방문	2회	0	0%	
다시서기종합지원센터 방문	4회	1	25%	
정신의료기관 방문	12회	1	8.3%	

#### 예산집행 현황

(단위 : 천원, 1월 말 기준)

예산액(A)	집행액(B)	집행률(B/A)	비고
1,860	180	9.7%	

## □ 향후계획

- 정신건강보건기관의 협력 및 연계체계 강화 : '26. 1월~12월'
  - 정신건강복지센터 방문: 서울시 25기관(기관당 연 2회)  
경기도 7기관(기관당 연2회)
  - 다시서기 종합지원센터 방문: 연 4회
  - 정신의료기관방문: 음성현대, 초록병원, 동안성병원, 계요병원, 이천소망,  
여주세민, 송탄중앙, 동탄메타메디(기관당 연 12회)
- 장기입원환자 관리와 의료급여 차등수가개선 : '26. 1월~12월'
  - 적정진료를 통한 입원일수 감소
  - 지역사회 정신보건기관과의 연계 활성화를 통한 안전한 사회복귀
- 고객만족도 향상 프로그램 : '26. 1월~12월'
  - 산정특례보험 : 중증질환 산정특례 제도 홍보 및 등록 및 재등록  
신규 등록/건강보험환자 중 입원 및 외래환자(연 50명)
  - 본인부담금상한제 : 본인부담금 상한제 제도 홍보 및 사전급여  
서비스제공/입원환자대상/건강보험환자(연 70명)

## 2 소통과 공감하는 직장 분위기 조성

### 사업개요

- 추진목적 : 소통과 공감하는 직장 분위기 조성 및 직원들의 자긍심과 활력 증진
- 주요내용
  - 경영진과 직원, 부서장과 부서원과의 소통의 장
  - 직원화합프로그램운영을 통한 부서업무 소통 증대
  - 신규직원 적응능력 향상 위해 1년차 직원 면담 및 3개월차 축하선물
  - 교육보조, 보상 및 적정한 보상체계 확보
  - 조직구성원들간의 건강한 여가활동 및 장기근속자 지원
  - 회의체를 통한 조직구성원과의 정책공유, 근로의욕 고취
  - 직원의 만족도 조사 및 개선활동을 통한 즐거운 일터 조성
  - 직원고충 해결을 위한 고충처리 상담 및 친화적인 직장문화 조성
- 소요예산 : 25,300천원

### 추진실적

(단위 : 건, 1월 말 기준)

사업명	목표	실적	달성도(%)	비고
격려 및 소통활동	40	1	2.5	
화합프로그램	3	-	-	
적응능력향상	10	-	-	
여가활동지원	20	1	5	
정책공유 회의체 운영	24	2	8.3	

## 예산집행 현황

(단위 : 천원, 1월 말 기준)

예산액(A)	집행액(B)	집행률(B/A)	비고
25,300	2,318	9.16%	

## 향후계획

- 격려 및 소통활동, 여가활동지원 : '26. 매월

작성 자

사무국장 : 최동엽 (☎031-332-3194) 담당 : 박현숙 (☎031-332-3194)

### 3

## 전문성 갖춘 직원의 업무수행 역량강화

### 사업개요

- 추진목적 : 전문성 확보 향상을 통한 조직발전과 경쟁력 향상
- 주요내용 : 직원별/부서별 전문적인 교육 진행
- 소요예산 : 23,536천원

### 추진실적

(단위 : 건, 1월 말 기준)

사업명	목표	실적	달성도(%)	비고
전문성향상, 서비스함양교육	252	15	5.9	
수련 실습교육	24	2	8.3	

### 예산집행 현황

(단위 : 천원, 1월 말 기준)

예산액(A)	집행액(B)	집행률(B/A)	비고
23,536	-	-	

### 향후계획

- 법정교육 : '26. 9월
- 평가필수교육 : '26. 10월
- 산업안전보건교육 : '26. 5월, 11월

## 4 직원만족도향상과 조직안정화사업(FUN Project)

### □ 사업개요

#### ○ 추진목적

- FUN Project를 통한 활력 및 행복감 증진
- 긍정적 소통으로 직원들의 일적 의욕 소진 예방
- 직원들의 직무스트레스 정도를 확인하고 프로그램을 통해 스트레스를 경감
- 직원 사기진작을 통한 즐거운 직장분위기 조성 및 만족도 증진

#### ○ 주요내용 :

##### - FUN PROJECT 프로그램 활성화

###### 1. Culture Day 이벤트 진행

: 컬처데이 이벤트 진행을 통한 직원의 문화생활 지원

###### 2. 특별한 외식 Day 이벤트 진행

: 특별한 외식데이 이벤트 진행을 통한 직장에 대한 자긍심 부여

##### - 직무 소진예방활동

###### 1. 멘토와의 데이트

: 멘토와의 데이트가 필요한 경우 해당 병동 관리자와 논의 후 시행

###### 2. 힐링 타임

: 힐링 타임이 필요한 경우 해당 병동 관리자와 논의 후 시행

##### - 직무스트레스 관리 프로그램

###### 1. 심리 검사 및 해석 상담

- 상반기(4~6월), 하반기(9월~11월) 실시
- 선별 검사 cut-off 이상 직원+희망 직원 15명 선별
- 선별된 직원 대상으로 GOLDNE 성격유형검사(상반기) 및 PSRI 직무스트레스검사 (하반기)
- 검사 결과 해석 상담 50~60분 진행

<척도 설명>

- GOLDEN 성격유형검사 (상반기 실시)
  - ▷ 4가지 핵심 성격 요인과 스트레스에 대한 반응 차원을 기반으로 성격유형을 도출하는 검사
- PSRI 직무스트레스검사 (하반기 실시)
  - ▷ 스트레스의 심리적 요인과 사회적 요인을 고려한 심리 사회적 위험 요인을 주요 원인으로 하고, 정서적인 상태, 신체적인 상태 등 다양한 조직 안에서 발생할 수 있는 스트레스의 직·간접적 인자들을 측정하는 검사

○ 소요예산 : 3,000천원

추진실적

(단위 : 건, 1월 말 기준)

사업명		목표	실적	달성도(%)	비고
FUN PROJECT 프로그램 활성화	Culture Day 이벤트	12건	1건	8.3	
	특별한 외식 Day 이벤트	12건	1건	8.3	
소진예방활동	소진예방활동	2건	-	-	
Fun Project 프로그램 활성화	Culture Day 이벤트	12건	1건	8.3	
	특별한 외식 Day 이벤트	12건	1건	8.3	
소진예방활동	소진예방활동	2건	-	-	
직무스트레스 관리	자기 탐색 및 이해[성격] (심리 검사 및 해석)	1건/15명	-	-	
	자기 탐색 및 이해[스트레스] (집단 심리 프로그램)	1건/15명	-	-	

## 예산집행 현황

(단위 : 천원, 1월 말 기준)

예산액(A)	집행액(B)	집행률(B/A)	비고
3,000	150	5%	2,850천원 2월-12월 집행예정

## 향후계획

- 직원 복지 제도를 누락 없이 점검·개선하고, 직원 만족도 조사를 해 지속적으로 보완함으로써 복지 체계를 고도화 : '26. 1월~12월
- 유연근무제 도입을 통해 직원들이 개인의 상황에 맞게 근무할 수 있는 환경을 조성 : '26. 1월~12월

작성자

총무팀장 : 서정민 (☎031-332-3194) 담당 : 김원규 (☎031-332-3194)

## 5 대·내외협력업무와 진료협력체계구축

### 사업개요

○ 추진목적 : 대외협력사업을 통한 협약 기관(의료기관, 지역사회  
유관기관 등) 및 진료협력 체계 구축

#### ○ 주요내용

- 협력사업 벤치마킹 및 전문성 향상(벤치마킹 연6회/12명), (사례회의 연10회/30명), 설명회(연4회)

- 협력기관 유지 및 신규 협력기관 확장(신규협약 연4개 기관), 지역사회유관기관 및 후원기관 협약유지

○ 소요예산 : 3,300천원

### 추진실적

(단위 : 건, 1월 말 기준)

사업명	목표	실적	달성도(%)	비고
유관기관 설명회	4	-	-	
사례회의	10	-	-	
부서별 벤치마킹	6/12회	-	-	
신규협약	4	-	-	
유관기관 및 후원기관 협약유지	54	-	-	

### 예산집행 현황

(단위 : 천원, 1월 말 기준)

예산액(A)	집행액(B)	집행률(B/A)	비고
3,300	-	-	

**향후계획**

- 유관기관 방문 : '26. 4월, 11월
- 벤치마킹 : '26. 3~12월

## 6 지역사회 정신건강증진 지원 사업

### □ 사업개요

- 추진목적 : 지역사회 의료기관 및 유관기관과의 연계협력과 협약을 통하여 지역에서 필요로 하는 정신과적 욕구를 파악 후 정신과적 서비스 제공
- 주요내용 : 노인돌봄사업 “안성시 노인맞춤 돌봄” 특화서비스사업
  - 안성시 노인복지관과의 연계체계구축으로 자살, 우울증 등 집단치료 프로그램을 제공함.
  - 정신과진료(총 45회)
  - 집단상담 프로그램(총 10회기)
- 소요예산 : 100천원 (시비 0천원)
- 주요내용 : 지역사회취약계층 미혼모 입소시설지원사업 ‘Happy Mom Project’
  - 미혼모가 정서적으로 안정을 유지하기 위해 심리재활통합서비스 제공 및 정신건강 상담, 정신과적 치료가 필요한 대상자들에게 개별화된 진료 지원, 필요 대상자의 요구에 따라 타 기관 서비스 필요시 연계 활동으로 공공 건강망 기능 강화 및 지역사회 정신 건강 증진에 기여함.
  - 정신과전문의 정신건강 상담
  - 임상심리사 집단상담 프로그램(연 10회/70명)
- 소요예산 : 320천원

### □ 추진실적

(단위 : 건, 1월 말 기준)

사업명		목표	실적	달성도(%)	비고
노인돌봄사업	정신과 진료	45회	-	-	

	집단상담 프로그램	10회	-	-	
미혼모 입소시설지원사업	정신과전문의 상담	2회	-	-	
	집단상담 프로그램	10/70	-	-	

**예산집행 현황**

(단위 : 천원, 1월 말 기준)

예산액(A)	집행액(B)	집행률(B/A)	비고
100	-	-	
320	-	-	

**향후계획**

- **지역사회 정신건강증진사업**

- 노인돌봄사업: '26. 2~11월
- 미혼모 입소시설지원사업: '26. 5~11월

# 7

## 원내 의료취약계층 및 입원환자 진료지원 사업

### □ 사업개요

- 추진목적 : 지역사회 네트워크 구축을 통해 의료사각지대에 있는 대상자를 적극 발굴하여, 전문적인 치료뿐만 아니라 원활한 지역사회 복귀를 돕는 의료 보건 복지 통합 서비스 지원으로 건강수명 및 삶의 질 향상
- 주요내용 :
  1. 원내취약계층보건·의료·복지 통합지원사업 ‘All for one project’
    - 1) 보건지원사업
      - 가) 입원환자 국가건강검진 실시(연1회/80명/당해년도 검진 대상자)
      - 나) 입원환자 무료건강검진 실시(연1회/160명/당해년도대상 제외 취약계층)
      - 다) 입원환자 구강증진사업 실시
        - 서울시장애인치과병원 연계협력 이동진료(연3회/85명)
        - 서울시장애인치과병원 구강교육(연1회/30명)
    - 2) 의료지원사업
      - 가) 입·퇴원환자 정신병리 진단 및 치료경과 평가
        - 입·퇴원환자 GAF/BPRS/HAM-D,A/MOCI 실시(연324회/108명)
      - 나) 진료비 지원사업
        - 취약계층 외진 진료 지원(연340회/연인원3,300명)
        - 노숙인 입원 진료비 지원사업(연100회/100명)
        - 취약계층 외진 진료비 지원사업(연250회/250명)
    - 3) 복지지원사업
      - 가) 의료사회사업을 통한 심리·사회적·경제적 사정 실시
        - 개인력(연48회/48명), 사회조사(연96회/48명), 사회지도(연96회)
      - 나) 퇴원환자 지역사회자원연계(100%)
      - 다) 입원환자 이·미용 서비스 실시(연25회/700명)

라) 입원환자 사회적응훈련실시(연16회/128명)

마) 비면회자 야유회 실시

- 취약계층 입원환자, 지지체계 약한 환자(연1회/15명)

바) 생필품 지원(160명)

○ 소요예산 : 63,422천원

### □ 추진실적

(단위 : 건, 1월 말 기준)

사업명		목표	실적	달성도(%)	비고
보건지원사업	국가건강검진	1/80	-	-	
	무료건강검진	1/160	-	-	
	구강검진	3/85	-	-	
	구강교육	1/30	-	-	
의료지원사업	진단 및 치료평가	324/108	58/12	17.9/11.1	
	노숙인 입원 진료비 지원	100/100	-	-	
	취약계층 외진 진료지원	340/3,300	43/305	12.6/9.2	
	취약계층 외진 진료비 지원	250/250	10/10	4.0/4.0	
복지지원사업	개인력 및 사회조사	48/96	3/6	6.25/6.25	
	사회사업지도	96	10	10.4	
	이·미용 서비스	25/700	3/56	8.3/12.5	
	사회적응훈련	16/128	-	-	
	비면회자 야유회	1/15	-	-	
	생필품지원	160명	-	-	

## □ 예산집행 현황

(단위 : 천원, 1월 말 기준)

예산액(A)	집행액(B)	집행률(B/A)	비고
150	-	-	국가건강검진
3,000	-	-	무료건강검진
150	-	-	구강검진
			구강교육
40,950(자체)	-	-	노숙인 입원 진료비 지원
8,000(지원)	-	-	
1,200(자체)	378	0.59	취약계층 외진 진료지원 취약계층 외진 진료비 지원
5,000(지원)	-	-	
400	-	-	이·미용 서비스
1,872	-	-	사회적응훈련
700	-	-	비면회자 야유회
2,000	-	-	생필품지원

## □ 향후계획

- 보건지원사업: '26. 4~11월
- 의료지원사업: '26. 1~12월
- 복지지원사업: '26. 1~12월

## 8 지역사회 정신건강 연계사업

### □ 사업개요

- 추진목적 : 지역사회 정신재활서비스 정보를 제공하여 병원·지역사회 정신건강기관간 연계를 강화하고, 대상자에게 지속적·포괄적 서비스를 제공함. 더불어 정신질환에 대한 사회적 편견으로 인한 고립을 완화하여 정신·행동장애 관련 사고를 예방하고, 지역주민을 대상으로 한 정신건강 정보 제공을 통해 정신건강 증진을 도모함

#### ○ 주요내용 :

#### 1. 지역사회정신건강연계사업

- 1) 연계 사례회의(10회/30명)
- 2) 유관기관 간담회(연20회)
- 3) ISP활용 지역사회 연계활동(퇴원환자 의뢰건 수 80%이상)
- 4) 지역사회정신건강복지센터 설명회(연4회)

- 소요예산 : 700천원 (대외협력 예산 사용)

#### 2. 편견해소사업

- 1) 지역사회 편견해소 사업(연2회/300명)
- 2) 원내 직원 편견해소 캠페인(연1회)

- 소요예산 : 800천원

### □ 추진실적

(단위 : 건, 1월 말 기준)

사업명		목표	실적	달성도(%)	비고
지역사회 정신건강 연계사업	연계사례회의	10회/30명	1/1	10/3.3	
	유관기관 간담회	연20회	-	-	

	ISP 연계활동	80%이상	-	-	
	정신건강센터 설명회	연4회	-	-	
편견해소사업	지역사회 편견해소	연2회/300명	-	-	
	원내직원 편견해소	연1회/40명	-	-	

## 예산집행 현황

(단위 : 천원, 1월 말 기준)

예산액(A)	집행액(B)	집행률(B/A)	비고
700	-	-	지역사회정신건강연계사업
800	-	-	편견해소사업

## 향후계획

- 지역사회정신건강연계사업: '26. 2~12월
- 편견해소사업: '26. 4~12월

# 9 감염병 제로사업

## □ 사업개요

### ○ 추진목적 :

감염예방 및 관리활동을 통해 원내 감염을 예방하고 관리함으로써 환자 및 직원 안전을 도모하고 감염관리의 질을 향상시킴

### ○ 주요내용 :

- 감염관리 인프라 확립(조직 구축 및 운영)
- 감염관리 업무역량 강화
- 감염관리의 날 행사 진행
- 감염관리 캠페인 진행
- 감염관리 라운딩(Infection Control & Prevention Rounding :ICPR) 진행
- 구충 및 예방접종활동
- 결핵 및 잠복결핵감염 관리
- 감염발생감시활동
- 감염예방 환경관리

### ○ 소요예산 : 11,764천원 (시비 0천원)

## □ 추진실적

(단위 : 명수/횟수, 1월 말 기준)

사업명		목표	실적	달성도(%)	비고
감염관리 인프라 확립	감염관리위원회 구성 및 회의 개최	11명	11명	100	- 정기회의: 1회 - 임시회의: 2회
		3회	3회	100	
	감염관리실 운영	3명	3명	100	
	감염관리 담당자 배치	1명	1명	100	
	감염관리요원 배치	11명	11명	100	

감염관리 업무역량 강화	종사자 감염관리교육	16회	6회	37.5	
		연260명	연125명	48.1	
	실습생 감염관리교육	14회	0회	0	
		70명	0명	0	
	신규직원 감염관리교육	10회	0회	0	
		10명	0명	0	
입원환자 감염관리교육	5회	0회	0		
	연340명	0명	0		
감염관리의 날 행사 진행		1회	0회	0	
		85명	0명	0	
감염관리 캠페인 진행		1회	0회	0	
		80명	0명	0	
감염관리 라운딩(ICPR) 진행		106회	9회	8.5	
구층 및 예방접종 활동	B형 간염 예방접종	12명	0명	0	- 대상: 종사자
	인플루엔자 예방접종	465명	0명	0	- 대상: 종사자, 입원환자, 취약시설 입소자
	코로나19 예방접종	150명	0명	0	- 대상: 입원환자
	구층제 복용	230명	0명	0	- 대상: 입원환자
결핵 및 잠복결핵감염 관리 (결핵 검진, 잠복결핵검진, 잠복결핵감염 미치료자 관리)		535명	16명	3.0	
감염발생 감시 활동		6종	7종	116.7	
		52회	4회	7.7	
감염예방 환경관리		10종	5종	50	
		456회	35회	7.7	

## □ 예산집행 현황

(단위 : 천원, 1월 말 기준)

예산액(A)	집행액(B)	집행률(B/A)	비고
11,764	350	3.0%	11,414천원 2월-12월 집행예정

## □ 향후계획

- 감염관리 조직 운영 : '26. 2월~12월
- 신규직원 감염관리교육 : '26. 2월~12월
- 실습생 감염관리교육 : '26. 3월~12월
- 입원환자 감염관리교육 : '26. 6월~10월
- 감염관리의 날 행사 진행 : '26. 5월
- 감염관리 캠페인 : '26. 6월
- 감염관리 라운딩(ICPR) : '26. 2월~12월
- 구충 및 예방접종활동 : '26. 2월~12월
- 감염발생감시활동 : '26. 2월~12월
- 감염예방 환경관리 : '26. 2월~12월

# 10 정신의료서비스 질 향상 통합사업

## □ 사업개요

### ○ 추진목적 :

의료의 질 향상, 고객만족도 향상, 업무 프로세스 개선, 업무 표준화 및 의료환경 변화에 대한 능동적 대응 등을 통해 지속적인 개선과 변화로 타의료기관과의 경쟁에서 우위 확보 및 정신의료서비스의 질적 향상 도모

### ○ 주요내용 :

- 질 향상활동 인프라 확립(조직 구축 및 운영)
- 질 향상 업무역량 강화
- 지표 관리
- 질 향상활동(주제별 질 향상활동, CQI 활동)
- 입원환자 만족도 관리
- 개선제안활동

### ○ 소요예산 : 3,576천원 (시비 0천원)

## □ 추진실적

(단위 : 명수/횟수, 1월 말 기준)

사업명		목표	실적	달성도(%)	비고
질 향상활동 인프라 확립	질 향상위원회 구성 및 회의 개최	8명	8명	100	
		6회	1회	16.7	
	지도팀 구성	3명	3명	100	
	질 향상 담당자 배치	1명	1명	100	
질 향상 업무역량 강화	종사자 질 향상교육	7회	0회	0	
		연121명	0명	0	

	신규직원 질 향상교육	10회	0회	0	
		10명	0명	0	
	환자안전질향상 실무자격 유지	1명	1명	100	
지표 관리	관리 지표	7개	0개	0	- 관리 지표 선정 중
	지표 관리 및 모니터링	10회	0회	0	
질 향상활동 (주제별 질 향상활동, CQI 활동)		5건	0건	0	- 주제별 질 향상 활동 2건 선정 중 - CQI 활동 3건 선정 중
입원환자 만족도 관리	입원환자 만족도 개선활동 Workshop 개최	1회	0회	0	- 부서별로 개선활동 계획 수립 중
	입원환자 만족도 개선활동 추진	7개 부서	0개 부서	0	
	입원환자 만족도 모니터링	2회	0회	0	
개선제안 활동	개선제안 제출	180건	0건	0	
	개선제안 심사	4회	0회	0	

## 예산집행 현황

(단위 : 천원, 1월 말 기준)

예산액(A)	집행액(B)	집행률(B/A)	비고
3,576	0	0%	3,576천원 2월-12월 집행예정

## 향후계획

- 질 향상 조직 운영 : '26. 2월~12월
- 종사자 질 향상교육 : '26. 2월~12월
- 신규직원 질 향상교육 : '26. 2월~12월
- 관리 지표 선정, 지표 관리활동 및 모니터링 : '26. 2월~12월
- 주제별 QI 활동, CQI 활동 선정 및 개선활동 진행 : '26. 2월~10월
- 입원환자 만족도 개선활동 진행 : '26. 3월~12월
- 개선제안심사 및 개선제안 활동 진행 : '26. 3월~12월

작성 자	간호팀장 : 안향임 (☎031-332-3194)	담당 : 안향임 (☎031-332-3194)
------	----------------------------	--------------------------

# 11 정신건강지원서비스 질적향상 및 다양화

## □ 사업개요

- 추진목적 : 정신질환자들에게 체계적인 양질의 서비스를 제공하여 재활을 돕고, 부서 간 원활한 의사소통으로 병원 사업의 가치를 구현
- 주요내용 :
  1. 사회재활서비스
    - 지지표현적 집단정신치료(4종/208회/4800명)
    - 사회복귀 프로그램(4종/34회/323명)
    - 여가활용 프로그램(4종/528회/30,040명)
    - 건강관리 프로그램(4종/432회/15,640명)
    - 정신치료극(1종/208회/8,400명)
- 소요예산 : 4,013천원

## □ 추진실적

(단위 : 건, 1월 말 기준)

사업명	목표	실적	달성도(%)	비고
지지표현적 집단정신치료	208/4800	19/208	9.1/4.3	
사회복귀 프로그램	34/323	-	-	
여가활용 프로그램	528/30,040	52/3,369	9.8/11.2	
건강관리 프로그램	432/15,640	14/604	3.2/3.8	
정신치료극	208/8,400	20/682	9.6/8.1	

## 예산집행 현황

(단위 : 천원, 1월 말 기준)

예산액(A)	집행액(B)	집행률(B/A)	비고
4,013	119	2.9	

## 향후계획

○ 사회재활서비스 : '26. 1~12월

○ 주요내용 :

### 2. 월별행사

- 가정의 달 행사(연1회/100명)
- 백암바자회(연1회/100명)
- 백암한마당축제(연1회/150명)
- 송년대축제(연1회/120명)

○ 소요예산 : 4,013천원

## 추진실적

(단위 : 건, 1월 말 기준)

사업명	목표	실적	달성도(%)	비고
가정의달 행사	1/100	-	-	
백암바자회	1/100	-	-	
백암한마당축제	1/150	-	-	
송년대축제	1/120	-	-	

## 예산집행 현황

(단위 : 천원, 1월 말 기준)

예산액(A)	집행액(B)	집행률(B/A)	비고
4,550	-	-	

## 향후계획

○ 사회재활서비스: '26. 1~12월

○ 주요내용 :

### 3. 의료사회사업

- 개인력 조사(연 48회)
- 사회조사 I. II.(연 96회)
- 사회사업지도(연 96회)

○ 소요예산 : 50천원

## 추진실적

(단위 : 건, 1월 말 기준)

사업명	목표	실적	달성도(%)	비고
개인력 조사	48	3	6.25	
사회조사 I. II.	96	6	6.25	
사회사업지도	96	10	10.41	

## 예산집행 현황

(단위 : 천원, 1월 말 기준)

예산액(A)	집행액(B)	집행률(B/A)	비고
50	-	-	

**향후계획**

○ 의료사회사업: '26. 1~12월

○ 주요내용 :

4. 가족교육

- 상반기 가족교육(월1회/3회)
- 하반기 가족교육.(월1회/3회)

○ 소요예산 : 230천원

**추진실적**

(단위 : 건, 1월 말 기준)

사업명	목표	실적	달성도(%)	비고
상반기 가족교육	3	-	-	
하반기 가족교육	3	-	-	

**예산집행 현황**

(단위 : 천원, 1월 말 기준)

예산액(A)	집행액(B)	집행률(B/A)	비고
230	-	-	

**향후계획**

○ 의료사회사업: '26. 1~12월

○ 주요내용 :

5. 자원봉사자 활용

- 이·미용 자원봉사(연25회/700명)
- 프로그램 전문 자원봉사(연82회/5명)

- 문화공연 자원봉사(연2회/200명)

○ 소요예산 : 90천원

### 추진실적

(단위 : 건, 1월 말 기준)

사업명	목표	실적	달성도(%)	비고
이·미용 자원봉사	25/700	3/56	8.3/12.5	
프로그램 자원봉사	82/5	-	-	
문화공연 자원봉사	2/200	-	-	

### 예산집행 현황

(단위 : 천원, 1월 말 기준)

예산액(A)	집행액(B)	집행률(B/A)	비고
5,439	90	1.6	

### 향후계획

○ 의료사회사업: '26. 1~12월

## 12 체계적 환자안전활동으로 안전문화 확립 및 의료질 제고

### □ 사업개요

- 추진목적 : 환자안전위원회를 중심으로 관리체계를 강화하여 환자안전 수준과 의료의 질을 향상시키고, 맞춤형 교육과 지표 관리, 예방·개선 활동을 통해 지속 가능한 환자안전문화를 정착시키고자 함.
- 주요내용 :
  - 관리조직 운영강화
  - 안전역량 강화
  - 환자안전문화 확산
  - 안전한 병원환경 조성
  - 환자안전사건 예방 및 재발방지 활동
- 소요예산 : 1,420천원

### □ 추진실적

(단위 : 건, 1월 말 기준)

사업명		목표	실적	달성도(%)	비고
관리조직 운영강화	정기회의	5회	1회	20%	
안전역량 강화	직원 교육	42회/ 309명	0회/ 0명	0%	2월부터 추진
	환자 교육	14회/ 274명	0회/ 0명	0%	2월부터 추진
	환자안전 전담자 교육	3회/ 3명	0회/ 0명	0%	3월추진 예정
환자안전 문화확산	환자안전리더십워크라운드	1회	0회	0%	9월추진 예정
	환자안전의날 행사	1회	0회	0%	5월추진 예정
안전한 병원환경	환자안전기준준수 모니터링	6회	0회	0%	2월부터 추진

조성	정기사물점검	6회	0회	0%	2월부터 추진
	환자안전 지표관리	4회	1회	25%	
	환자안전챔피언 선정	4회 4명	0회 0명	0%	3월추진 예정
	환자안전사건 분석 및 개선활동 결과 보고 및 공유	4회	1회	25%	분기별 1회
예방 및 재발방지 활동	낙상 예방 및 재발방지 활동	12회	1회	8.3%	월1회 기준(누적)
	질식 예방 및 재발방지 활동	12회	1회	8.3%	
	무단이탈 예방 및 재발방지 활동	12회	1회	8.3%	
	투약오류 예방 및 재발방지 활동	6회	0회	0%	2월부터 추진
	정신과적 고위험 환자 관리	12회	1회	8.3%	
	FMEA활동	1종	0건	0%	과제 선정 후 추진
	환자안전주의경보 공유	1건	0건	0%	발생 시 공유

## 예산집행 현황

(단위 : 천원, 1월 말 기준)

예산액(A)	집행액(B)	집행률(B/A)	비고
1,420	0	0%	2월부터 교육·포상·행사 등 순차 집행 예정

## 향후계획

- 환자안전사고 예방 교육 : '26. 2월 ~ 11월
- 환자안전리더십워크라운드 : '26. 9월
- 환자안전의 날 행사 : '26. 5월
- 환자안전지표관리 : '26. 1월 ~ 12월
- 정기사물점검 : '26. 2월 ~ 11월

- 환자안전기준준수 모니터링 : '26. 2월 ~ 12월
- 환자안전챔피언 선정 : '26. 3월 ~ 12월
- 환자안전사건 분석 및 개선활동 결과 공유 : '26. 3월 ~ 12월
- 환자안전사건 예방 및 재발방지활동 : '26. 1월 ~ 12월

# 13 차별화를 위한 병원 이미지 홍보사업

## □ 사업개요

### ○ 추진목적 :

- 정신질환을 전문적으로 치료하는 정신병원으로서 타 병원과 차별화된 홍보활동을 체계적으로 시행함으로 인해 서울시민 유치 및 병원 브랜드 확립을 통해 인지도를 향상시킴.

### ○ 주요내용 :

- 대상 : 환자 및 시민
- 내용
  1. 지역사회연계 및 활동 증대를 통한 홍보 및 정보 제공
  2. 병원 홍보물 제작 및 배포
  3. 고객 편의향상을 위한 정보제공 활동

### ○ 소요예산 : 24,920천원

## □ 추진실적

(단위 : 건, 1월 말 기준)

사업명	목표	실적	달성도(%)	비고
소식지 제작 및 홍보	1건	1건(250부)	100	2월 집행예정
병원연보	1건	1건(30부)	66.7	1회(20부)
리플렛 제작	1건	1건(1,000부)	-	-
다이어리 제작	1건	1건(400부)	100	1회(400부)
온라인 홍보 강화	12건	12건	8.3	1회
원내 게시판 및 현수막 제작	12건	12건	8.3	1회
홍보물품	3건	3건	-	-

## 예산집행 현황

(단위 : 천원, 1월 말 기준)

예산액(A)	집행액(B)	집행률(B/A)	비고
24,920	7,436	29.8%	17,484원 2월-12월 집행예정

## 향후계획

- 지속적으로 홍보용 소식지 및 리플렛을 제작하여 유관기관 배포 : '26. 1월~12월
- 홈페이지 관리를 통한 시민에게 알권리 제공 : '26. 1월~12월
- 소셜 미디어와 온라인 플랫폼을 활용하여 병원 최신 소식을 지속적으로 제공 : '26. 1월~12월
- 지역사회와의 연계를 강화하여 병원의 서비스 및 전문성 홍보 : '26. 1월~12월

작성자

총무팀장 : 서정민 (☎031-332-3194) 담당 : 김원규 (☎031-332-3194)

# 14

## 권리보호 및 인권존중의 내실화

### □ 사업개요

- 추진목적 : 진료 받는 모든 과정에서 환자의 기본적인 권리가 보장되고 존중 받을 수 있는 치료환경 제공
- 주요내용
  - 인권향상을 위한 계획 및 활동
  - 인권의 날 행사, 병원 인권상 포상
  - 인권알리미 활동, 인권지킴이 활동
  - 전직원 대상 인권교육 활동 실시
  - 국가 인권위원회 진정함 관리 후 관리대장 작성하여 모니터링
- 소요예산 : 1,580천원

### □ 추진실적

(단위 : 건, 1월 말 기준)

사업명	목표	실적	달성도(%)	비고
인권향상을 위한 계획 및 활동	4	-	-	연중 진행 예정
“인권의 날” 행사	1	-	-	5월 진행 예정
인권알리미 활동	11	-	-	2월 ~ 12월 예정
직원대상 인권교육	1	-	-	9월 예정
병원 인권상 포상	1	-	-	12월 예정

### □ 예산집행 현황

(단위 : 천원, 1월 말 기준)

예산액(A)	집행액(B)	집행률(B/A)	비고
1,580	-	-	2월 ~ 12월 예산집행

**향후계획**

- “인권의날” : '26. 5월 인권의 날 행사 진행 예정
- 인권교육 : '26. 9월 예정

# 15 병원 시설환경개선 및 안전개선을 위한 사업

## 사업개요

### ○ 추진목적 :

- 입원공간의 안전성 확보 및 건물의 수명 연장
- 노후화된 건축물 교체 공사로 인한 병원으로서의 이미지 개선
- 입원생활의 안전성, 쾌적성, 편리성을 확보하여 최상의 환경을 제공
- 최적화된 입원 치료 시설 제공 및 이용자 만족도 향상 추진

### ○ 주요내용 :

- 대상 : 병원 내·외부
- 내용
  1. 화재 시 대피공간 확보 공사
    - 화재 시 인명피해 최소화
    - 재난 발생 대비 안전성 확보
    - 안전 대피공간 확보
  2. 피난계단 및 대피로 개선 공사
    - 재난 발생 시 신속한 대피 가능
    - 화재 시 안전 대피 확보
    - 피난시설 안전 기능 강화

### ○ 소요예산 : 298,130천원(시비 298,130천원)

## 추진실적

(단위 : 천원, 1월 말 기준)

사업명	목표	실적	달성도(%)	비고
화재 시 대피공간 확보 공사	1건	-	-	1월~10월 집행예정
피난계단 및 대피로 개선 공사	1건	-	-	1월~10월 집행예정

## 예산집행 현황

(단위 : 천원, 1월 말 기준)

예산액 (A)	집행액 (B)	집행률 (B/A)	비고
298,130	-	-	298,130천원(1월~10월 집행예정) - 화재 시 대피공간 확보공사 예정 - 피난계단 및 대피로 개선 공사에정

## 향후계획

- 지속적인 시설환경에대한 개선활동을 통하여 쾌적한 생활 공간 확보와 시설에 대한 안전성 증대 및 병원 이미지 향상에 기여 : '26. 1월~12월

작성자

총무팀장 : 서정민 (☎031-332-3194) 담당 : 김원규 (☎031-332-3194)