

# 주요업무 추진실적

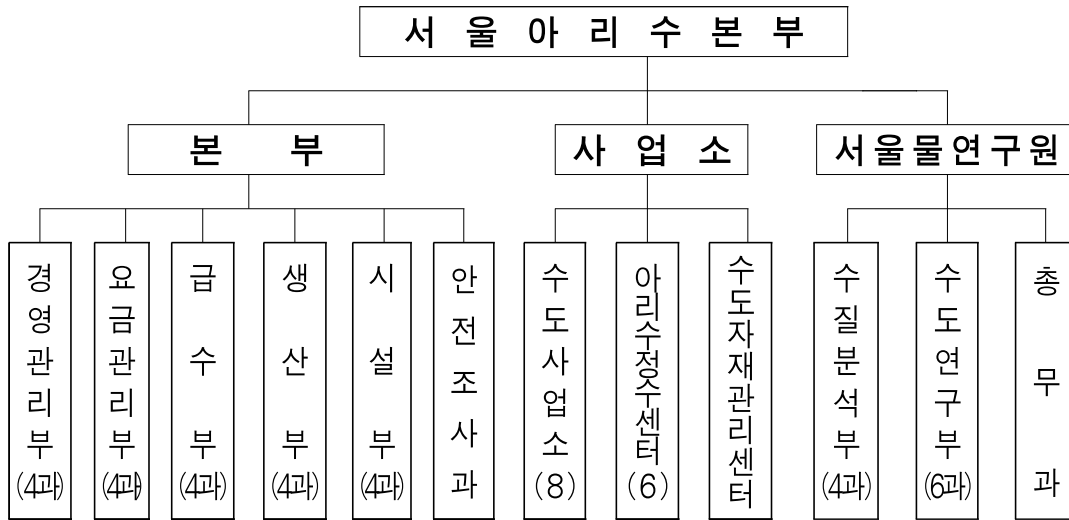
2025. 11.

서울아리수본부

# I

# 일반 현황

**조직** 1 본부(5부 1과), 8 사업소, 7센터(정수6, 자재1), 1 연구원



**인력** 1,840/1,815명(정원/현원)

(’25.9.30. 기준, 단위 : 명)

합계	일반직	관리운영직	연구직	전문경력관	임기제 (시간선택제·한시)
정원/현원	정원/현원	정원/현원	정원/현원	정원/현원	정원/현원
1,840/1,815	1,552/1,503	152/138	75/73	41/39	20/20(42)

※ 기관별 현원 : 본부 224, 수도사업소 1,049, 정수센터 430, 연구원 80, 자재센터 32  
 ※ 시간선택제 임기제 : 정원미포함

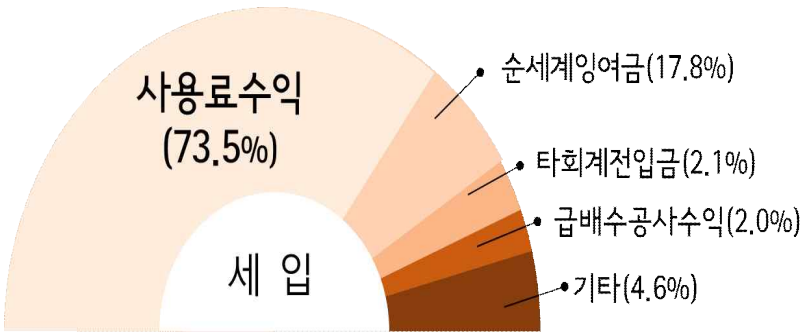
## 주요 기능

구분	담당업무	
본부	경영관리부	조직 운영, 주요업무계획 수립, 예산, 홍보, 민원, 교육훈련
	요금관리부	수도요금 조정·부과·징수, 계약 및 지출, 재산관리, 정보화사업
	급수부	정수장·배수지·가압장 등 신설 계획, 배급수 운영·급수공사
	생산부	수돗물 생산관리, 정수센터 운영지도·감독, 아리수품질확인제
	시설부	상수도 시설물 공사, 누수복구, 배수지가압장 유지관리, 상수도 시설물 시스템 관리
	안전조사과	청렴, 중대재해·재난안전 실태 점검, 설계 및 계약 심사
사업소	수도사업소 (8)	상·하수도 요금부과 및 징수, 각종 수도시설 유지관리
	아리수정수센터 (6)	권역별 수돗물 생산·수질관리, 국가중요(보안)시설 보안·방호
	서울물연구원	상수원·원수·정수 수질관리 및 아리수 생산·공급 고도화연구 등
	수도자재관리센터	상수도공사에 필요한 계량기 등 기자재 구매·보급

# 2025년 예산

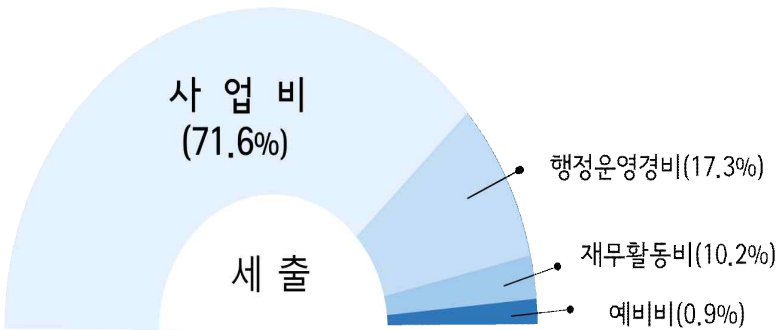
예산 규모 : 1조 1,162억 원

(단위 : 억원, %)



구분	예산액	비율
합계	11,162	100
자체수입	사용료수익	8,209 (73.5)
	급배수공사수익	221 (2.0)
	타회계전입금	233 (2.1)
	미수금	164 (1.5)
	순세계잉여금	1,985 (17.8)
	원인자부담금	136 (1.2)
	기타수익	209 (1.9)
의존수입	국고보조금	5 (0.0)

(단위 : 억원, %)



구분	예산액	비율
합계	11,162	100
사업비	7,987	71.6
일반예산	행정운영경비	1,935 (17.3)
	재무활동비	1,140 (10.2)
	예비비	100 (0.9)

## 분야별 사업비



# 아리수 생산

## [ 아리수 생산 공정 ]



- 생산시설 : 6개 정수센터, 4개 취수장
  - 생산능력 : 고도정수 380만 m<sup>3</sup>/일
  - 생산량 : 평균 309만 m<sup>3</sup>/일, 최대 341만 m<sup>3</sup>/일

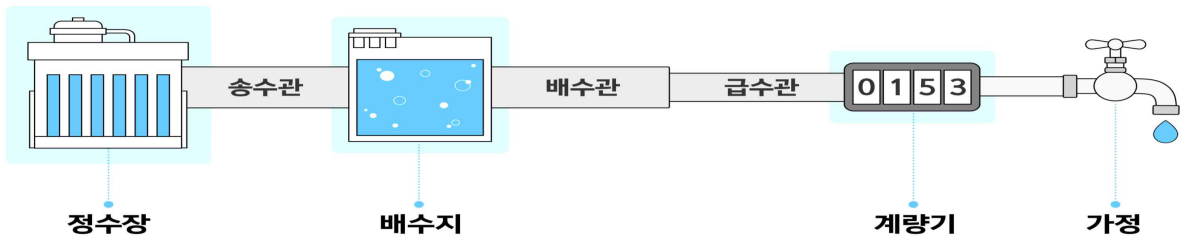
구 분	고도처리 준공년도	생산능력 (만 m <sup>3</sup> /일)	취수능력 (만 m <sup>3</sup> /일)
계	-	380	551
광 암	2012	25	팔당원수
구 의	2015	45	강북
독 도	2015	60	자양 (80)
영등포	2010	45	풍납 (70)
암 사	2014	110	암사 (171)
강 북	2014	95	강북 (230)



- 원수구입 : 55,342백만원
  - ① 팔당원수비 : 233.7원/m<sup>3</sup> (19,449백만원, 228천톤/일\*365일\*233.7원)
  - ② 한강원수비 : 52.7원/m<sup>3</sup> (35,893백만원, 1,866천톤/일\*365일\*52.7원)

## 아리수 공급

[ 아리수 공급 흐름 ]



- 아리수 공급물길 상수도관 : 13,288km
- 아리수 저 장 소 배수지 : 102개소 (저장용량 2,267천 m³)
- 아리수 펌프시설 가압장 : 223개소

## 아리수 현황

- 급수현황(급수인구 : 9,597,372명)

(단위 : 명)

구 분	중부	서부	동부	북부	강서	남부	강남	강동
급수구역	종로, 용산 성북, 중구	은평, 서대문 마포구	광진, 성동 중랑, 동대문구	강북, 도봉 노원구	양천, 구로 강서구	동작, 영등포 관악, 금천구	서초, 강남구	송파, 강동구
급수인구	933,053	1,156,717	1,373,893	1,091,958	1,408,461	1,519,215	976,291	1,137,784

- 수도요금

(’24년 결산 기준)

요금 단가			업종별 m³당 단가		
생산원가	판매단가	요 금 현실화율	가정용	일반용	육탕용
876.1원	771.5원	88.1%	580원	1,270원	500원

※ 물이용부담금 : 170원/m³

- 급수전 및 급수수익 : 2,269천개 / 811,121백만원

(단위:개, 백만원 / ’24.12월말 기준)

구 분	계	가정용	일반용	육탕용	市界 外 등
수 전 수	2,269,458 (100%)	1,956,119 (86.2%)	312,697 (13.7%)	642 (0.1%)	-
급수수익	811,121 (100%)	404,465 (49.9%)	381,461 (47.0%)	5,530 (0.7%)	19,665 (2.4%)

## II

# 정책 방향

2025년 정책방향

비전

**시민의 생명수, 행복을 담는 아리수**

목표

언제 어디서나 **‘시민과 함께하는’** 아리수

추진전략

중점 추진과제

1

**안심 아리수  
음용문화 확산**

- 고품질 아리수를 위한 꼼꼼한 수질관리
- 정수장에서 가정까지 맑은 물길 조성
- 저수조 위생관리 및 수도꼭지 무료 수질검사
- 아리수 온·오프라인 홍보 강화

2

**동행 아리수  
서비스 제공**

- 서울 곳곳을 찾아가는 아리수 와우카 운영
- 재난 취약계층 친환경 병물아리수 생산·공급
- 어디서나 이용이 편리한 아리수 음수대 운영
- 다양한 요금서비스 개선을 통한 시민 편의 제고

3

**매력 아리수  
공급망 구축**

- 아리수 생산시설 현대화 및 증설
- 아리수 공급관망 집중 정비
- 안정적 급수체계를 위한 배관망 네트워크화
- 무단수 급수환경 조성을 위한 배수지 확충

4

**미래 대응 및  
안전아리수 지향**

- 방문검침에서 스마트 원격검침으로 전환
- 수도사업 대외협력 강화
- 첨단장비 활용 누수탐사 및 신속 복구
- 중대재해 예방을 위한 대응체계 강화

# 2025년 성과목표

( '25. 9월말 기준 )

분 야	지 표 명	세 부 지 표	기 준	2025 목표	2025 실적
수 질	수 도 꼭 지 태 수 질 상 태	탁 도	0.3 NTU(탁도단위) ※ 먹는물기준: 0.5NTU	99.8%	99.9%
	상 수 도 관 주기적 세 척	세 척 연 장	세 척 길 이	대형 48km 소형 650km	대형 32.5km 소형 585.9km
	아 리 수 제 품 질 확 인	방문 검사	검 사 개 소	200,000 개소	190,160 개소
서비스	아 리 수 대 음 수	음 수 대 유지 관리	유 지 관 리 개 소 ( 교 육 시 설 )	1,321개소 (연 7회점검)	1,321개소 (4회 점검)
	아 리 수 카 와 우	와 우 카 영	운 영 건 수	100회	57회
	병 아 리 물 수	병 물	공 급 량	90만병	87만병
인프라	생 산 시 설 재 정 비	진 행 단 계 (공정률)	공 정 률	(광암) 설계 및 착공 (공정10%) (강북) 설계 및 착공 (공정10%)	(광암) 설계 및 공사발주 중 (강북) 설계 및 착공 (공정 5%)
	장 기 사 용 상수도관 교체	교 체 연 장	교 체 길 이	89.2km	57.8km
	스 마 트 원 격 검 칩	검 칩 전 환	전 환 건 수	86,100개	50,250개

# Ⅲ

## 2025년 주요사업

### 1

#### 맛있는 물을 시민에게, 안심 아리수 음용 문화 확산



1. 고품질 아리수를 위한 꼼꼼한 수질관리
2. 정수장에서 가정까지 맑은 물길 조성
3. 저수조 위생관리 및 수도꼭지 무료 수질검사
4. 아리수 온·오프라인 홍보 강화

# 1-1. 고품질 아리수를 위한 꼼꼼한 수질관리

생산부장 : 전 훈 ☎3146-1301 수질과장 : 이창하 ☎1320 담당 : 임태섭 ☎1321  
 급수부장 : 백광인 ☎3146-1401 급수운영과장 : 정중규 ☎1460 담당 : 이인화 ☎1461

상수원부터 수도꼭지까지 체계적 수질관리로 시민들에게 고품질의 아리수 공급 및 투명한 수질정보 공개로 아리수 신뢰도 제고

## ① 체계적이고 엄격한 수질검사

### 사업개요

- 세계 최고 수준의 수질검사 및 생산관리로 맛있는 아리수 생산
- 소형생물(유충) 대응 정수처리시설 설치 및 운영관리 강화

### 추진실적

- 정수장 수질검사 항목을 5개 확대된 357개로 관리
  - 먹는물 수질기준 60 + 서울시 감시항목 112 + 의약물질 등 미규제 물질 185
  - ※ 확대 5항목 : 미규제 신종물질(잔류 의약물질 2, 산업용 화학물질 2, 조류독소 1)
- 소형생물 제거시설(스트레이너) 설치로 유충대응 다중방어 관리
  - 정수시설(활성탄지)에 스트레이너 30개소 추가 확충 (130개소→160개소)
  - ※ '25년 상반기 암사 14개소 설치 완료, 하반기 강북 16개소 설치 예정

#### '25년 소형생물(유충) 발생 현황

- ◆ 취수 원수 모니터링 결과 : 일평균 3개체/톤 유입
- ◆ 정수·배수지 : “불검출” (정수처리 과정에서 모두 제거)



[깔따구 유충]

### 예산집행실적

( '25.9.30.기준 / 단위:천원, % )

사업명	예산현액	집행액 (1~9월)	집행률	향후집행		집행 잔액
				집행액(10~12월)	최종집행률	
소형생물 제거시설 스트레이너 설치	2,595,000	902,363	34.8	1,610,000	96.8	82,637

※ 아리수 생산량 및 소형생물 유입이 감소되는 시기(10월~12월)에 설치공사 시행(12월 준공예정)

### 향후계획

- 소형생물 제거시설(스트레이너) 설치 완료 ..... '25.10~12월

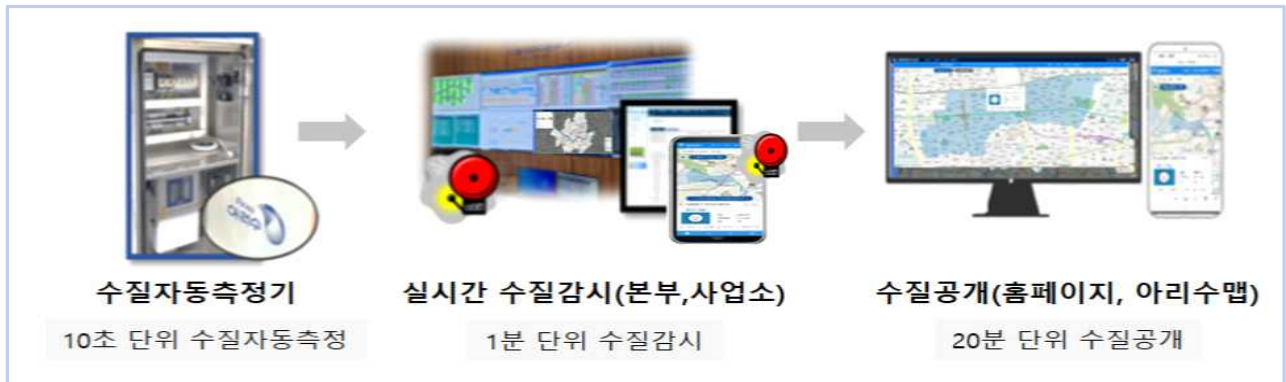
## ② 실시간 수질감시 및 대시민 수질공개

### □ 사업개요

- 서울 주요지점(556개) 수질 실시간 자동감시 및 대시민 공개
  - ※ 서울아리수본부 누리집(<https://arisu.seoul.go.kr>) ⇒ 수질정보 ⇒ 우리동네 수질보기
- 먹는 물 수질기준에 부적합한 경우 수질이상 여부 현장확인 및 조치

### □ 추진실적

- (감시항목) 탁도(0.5NTU 이하), 잔류염소(0.1~4.0mg/L), pH(5.8~8.5)
- (수질공개) 데이터수집(10초단위), 수질감시(1분단위), 누리집 공개(20분단위)
- (감시체계) 서울시 수질검사 기준치 초과 시 경보 알람
- (조치사항) 수질이상 여부 확인 즉시 현장점검·조치 및 장애복구



### □ 예산집행실적

(’25.9.30.기준 / 단위:천원,%)

사업명	예산현액	집행액 (1~9월)	집행률	향후집행		집행 잔액
				집행액(10~12월)	최종집행률	
수질자동감시 시스템유지관리	3,102,763	1,392,480	44.9	1,254,259	85.3	456,024

### □ 향후계획

- 수질자동측정기 및 시스템 유지관리 ..... ’25.10~12월

# 1-2. 정수장에서 가정까지 맑은 물길 조성

급수부장 : 백광인 ☎3146-1401    급수운영과장 : 정중규 ☎1460    담당 : 안운자 ☎1462  
 급수설비과장 : 임홍필 ☎1470    담당 : 장우진 ☎1474

상수도관망 유지관리 및 배·급수 공급체계 운영으로 시민에게 사랑받는 세계 최고 수준의 깨끗하고 맛있는 아리수 공급 추진

## ① 상수도관(대형+소형) 주기적 세척

### 사업개요

- 관 내부 침전물, 물 때 등 제거로 단수·수계전환 시 수질사고 예방
- 장기사용관 등 혼탁수 발생이 우려되는 지역에 선제적 관세척 실시

### 추진실적

- 대형관, 혼탁수 발생 위험지역 및 안전사고 우려 구간은 전문업체 세척  
 - 400mm이상 대형관 48km 중 32.5km 세척
- 소형관, 세척 난이도가 낮은 곳은 기간제 인력을 병행하여 신속 추진  
 - 350mm미만 소형관 650km 중 585.9km 세척

### 예산집행실적

(’25.9.30.기준 / 단위:천원,%)

사업명	예산현액	집행액 (1~9월)	집행률	향후집행		집행 잔액
				집행액(10~12월)	최종집행률	
대형 상수도관 세척	10,000,000	2,799,405	28.0	6,400,595	92.0	800,000
소블록 배수관 세척	6,445,833	1,831,646	28.4	4,291,895	95.0	322,292

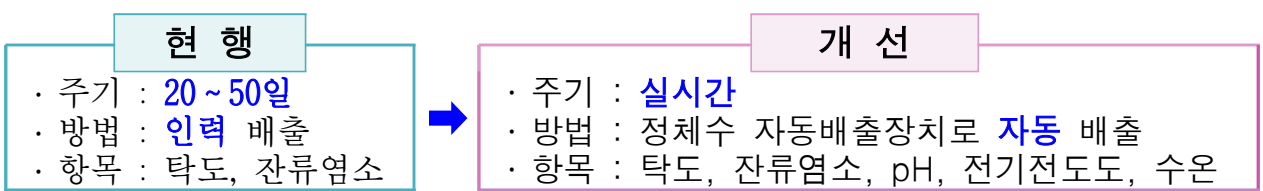
### 향후계획

- 잔여 구간 상수도관 세척 (L=79.6km) ..... ’25.10~12월

## ② 정체수 자동배출장치 설치

### □ 사업개요

- 주거지 말단 정체수 관리방법 개선으로 수질 사각지대 해소
- 정체수 자동배출장치 설치로 실시간 수질 감시 및 기준초과시 자동배출

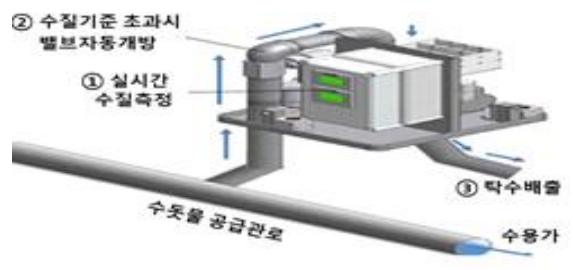


### □ 추진실적 ※ '24년~'26년(3개년) : 60개소(20개소/년)

- 저유속(0.1m/s 이하), 상수도관 말단 지점 등 20개 선정
  - 관로 내 입자성 물질이 빈번히 발생하는 지점
  - 관망 체류시간이 길어 잔류염소 수질 미충족 지점
- 정체수 자동배출장치 선정 심의를 거쳐 20대 구매 후 시공 중
  - 주로 '90~'00년대 설치된 80~200mm 관말에 설치 (8개 수도사업소별 2~3개)



[자동배출장치]



[자동배출장치 작동원리]

### □ 예산집행실적

(’25.9.30.기준 / 단위:천원,%)

사업명	예산현액	집행액 (1~9월)	집행률	향후집행		집행 잔액
				집행액(10~12월)	최종집행률	
정체수 자동배출장치 설치	1,280,000	744,432	58.2	474,001	95.2	61,567

### □ 향후계획

- 시범운영 및 준공 ..... ’25. 12월

### ③ 녹물걱정 없는 클린닥터 서비스

#### □ 사업개요

- '94. 4월 이전 건축된 아연도강관을 급수관으로 사용하는 주택 등에 **공사비 지원**
- 재개발, 재건축 등으로 옥내배관 교체 신청을 못할 경우 **세척 및 필터비 지원**

구 분	급수관 공사비	급수관 세척비	필터비 지원
내 용	공사비 80% (최대 단독주택 1,500천원)	세척비 80% (최대 180천원)	필터 구입비용 (최대 90천원)

#### □ 추진실적

- 노후 공동주택, 건축물의 수질사고 예방을 위해 **급수관 교체 2,742가구**
- 재건축 지연, 급수관 교체가 어려운 가구에 **세척·필터비 지원 1,160가구**
- 입주자대표회의, 자치구 소식지, 지역신문 통해 사업참여 홍보
  - 사회복지시설·주민설명회 현장방문, 수도요금 고지서에 홍보물 동봉 등

#### □ 예산집행실적

(\*25.9.30.기준 / 단위:천원, %)

사업명	예산현액	집행액 (1~9월)	집행률	향후집행		집행 잔액
				집행액(10~12월)	최종집행률	
클린닥터서비스	6,054,099	1,796,245	29.7	1,513,570	54.5	2,754,099

※ '24년 신청한 노원구 보람아파트 등 5개 단지 5,749세대(2,123백만원)에서 내부갈등 및 재건축 추진 등의 사유로 사업추진 취소 통보

#### □ 향후계획

- 공사 준공에 따른 지원금 집행 ..... '25. 12월
- 클린닥터서비스 참여 홍보 ..... 상시

# 1-3 저수조 위생관리 및 수도꼭지 무료 수질검사

급수부장 : 백광인 ☎3146-1401 급수설비과장 : 임홍필 ☎1470 담당 : 김민서 ☎1475  
생산부장 : 전 훈 ☎3146-1301 수질과장 : 이창하 ☎1320 담당 : 박동순 ☎1324

시민들이 가정에서 안심하고 아리수를 마실 수 있도록 건축물 위생관리 강화 및 찾아가는 수도꼭지 안심 수질검사 서비스 제공

## ① 저수조 청소 위생관리

### □ 사업개요

- 건축물의 저수조 위생관리를 통해 아리수에 대한 신뢰 향상 도모
- 저수조를 통해 수돗물을 사용하는 건축물의 위생관리 및 지도·감독

구분	위생상태관리	청소	수질검사	관리자교육
「수도법」 시행규칙 제22조의3	월 1회	반기 1회	연 1회	5년 1회

### □ 추진실적

- 저수조 급수학교 청소·위생상태 등에 대한 지도·감독
  - 매원초등학교 등 318개소 저수조 청소 및 위생조치 점검 완료
- '25년 상반기 저수조 위생관리 실태 점검 (하반기 점검은 10월부터 추진)
  - (대상) 저수조 사용 아파트, 자가청소 건축물, 소형주택 등
  - (내용) 저수조 청소·관리상태, 위생점검, 관리자교육 이수여부 등
  - (결과) 상반기 점검 1,038개소 중 44건 지적사항에 대해 조치완료
    - ※ 지적사항 : 관리자교육 미이수 35건, 위생상태 점검표 미보관 9건

### □ 예산 집행실적 (비예산사업)

### □ 향후계획

- 잔여 저수조(962개소) 실태점검 ..... '25.10~12월

## ② 우리집 수도꼭지 무료 수질검사

### □ 사업개요

- 시민결으로 직접 찾아가는 무료 수질검사로 안심 아리수 음용문화 확산
- 노후주택, 저소득층, 아리수음수대 등 수질관리로 수돗물 불신 해소
  - 수질검사원(160명)이 직접 방문하여 5개 항목에 대한 수질검사
    - ※ 5개 항목 : pH, 탁도, 잔류염소, 철, 구리
  - 수질검사 부적합 시 옥내배관 노후 등 원인 진단 및 개선 지원사업 안내

### □ 추진실적

- 대상별 희망시간대(야간공휴일) 맞춤형 방문 수질검사 190,160개소
  - 경로당어린이집 등 복지시설 36,888개소, 노후주택 20,673가구, 음수대 등 132,599건
  - ※ 주택 : 신청접수 후 검사 / 복지시설 : 연 2회 정기검사 / 음수대 : 연 4회 정기검사
- 지역별 대표아파트, 노후주택 등에 찾아가 무료 수질검사 홍보
  - 아리수 음용문화 확산을 위한 무료 수질검사 안내 (590개소)

### □ 예산 집행실적

(’25.9.30.기준 / 단위:천원,%)

사업명	예산현액	집행액 (1~9월)	집행률 (%)	향후집행		집행잔액
				집행액(10~12월)	최종집행률	
아리수 품질확인제	4,358,207	2,867,717	65.8	930,000	87.1	560,490

### □ 향후계획

- 아리수 품질확인제 추진결과 분석 ..... ’25. 11월
- 찾아가는 무료 수질검사 추진 완료 ..... ’25. 12월

# 1-4. 아리수 온·오프라인 홍보 강화

경영관리부장 : 이영훈 ☎3146-1101    홍보민원과장 : 김   홍 ☎1210    담당 : 이은주 ☎1215

‘아리수 우수성’을 SNS, 언론매체, 팝업을 활용한 다각적 홍보를 통해 아리수의 신뢰도를 제고하고 먹는 문화를 확산

## 사업개요

- 현장체험 및 SNS 양방향 소통 강화로 ‘아리수 우수성’ 시민 공감 홍보
- 공신력 있는 언론·방송 등을 활용한 심층 홍보로 ‘아리수 신뢰도’ 향상

## 추진실적

- **방송·생활밀착형 매체 활용 홍보**
  - ‘멋을 마신다, 아리수’ TV광고 제작 및 tvN 467회(6~7월) 송출, IPTV 월 370만회(6~9월) 표출
  - 버스래핑(70대), 지하철·버스 미디어보드(10,472대), 아파트 엘리베이터 미디어보드(19,000대) 등
- **소셜미디어(유튜브, SNS) 양방향 온라인 소통 강화**
  - 직원 유튜버 참여 숏폼 영상, 웹드라마·예능 등 56편 게재(누적조회수 132.5만회)
  - 인스타그램 영상 및 만화 등 91건, 카카오톡 채널(친구16만)에 아리수 소식 66건 게시
- **시민 참여 아리수 현장 체험프로그램 운영**
  - 팝업 스토어 2회(아리수카페, 포토존 등), 친환경 행사 협업 4회(무해런, 플로깅 등) 운영
  - 유치원·초등학교 등 어린이 대상 ‘아리수 스토리텔러’ 280회 운영

## 예산집행실적

(’25.9.30. 기준 / 단위 : 천원, %)

사업명	예산현액	집행액 (1~9월)	집행률	향후집행		집행 잔액
				집행액(10~12월)	최종집행률	
시민과 소통하는 아리수 홍보	4,224,000	2,386,146	56.5	1,542,174	93.0	295,680

## 향후계획

- 아리수 데이, 소셜미디어·방송매체 활용 홍보 ..... ’25.10~12월

## 2

## 더 가까이 시민속으로, 동행 아리수 서비스 제공



1. 서울 곳곳을 찾아가는 아리수 와우(WOW)카 운영
2. 재난 취약계층 친환경 병물아리수 생산·공급
3. 어디서나 이용이 편리한 아리수 음수대 운영
4. 다양한 요금 서비스 확대로 시민 편익 제고

# 2-1. 서울 곳곳을 찾아가는 아리수 와우카 운영

경영관리부장: 이영훈 ☎3146-1101    홍보민원과장: 김 홍 ☎1210    담당: 이은주, 강수경 ☎1215

시민들 곁으로 직접 찾아가 아리수를 먹어보고 즐기며 그 우수성을 체험할 수 있는 기회를 확대할 수 있게 아리수 와우카 운영 확대

## 사업개요

- 市 축제, 지역 행사, 학교 등 시민 참여행사에 와우(WOW)카 운영 100회
- 아리수(음료) 시음, 아리수 스토리텔링으로 먹는 물 아리수 캠페인 전개

## 추진실적      ※총 57회, 34,856명 참여

- (市행사) 국제정원박람회, 도시건축비엔날레, 뚜벅뚜벅한강축제 등 10회
- (자치구) 그루브인관악, 서대문독립축제, 우이천변 페스타 등 23회
- (학 교) 생태전환캠페인(명일초), 백영예술제(백영고등) 등 24회



[국제정원박람회]



[지역행사(그루브인관악)]



[학교행사]

## 예산집행실적

( '25.9.30.기준 / 단위:천원,%)

사업명	예산현액	집행액 (1~9월)	집행률	향후집행		집행 잔액
				집행액(10~12월)	최종집행률	
아리수 와우카 운영	530,000	299,800	56.6	128,624	80.8	101,576

※ 집행잔액 중 낙찰차액 66,356천원 포함 \* 계약금액 428,424천원

## 향후계획

- 아리수 와우카 운영 (43회) ..... '25. 10~11월

## 2-2. 재난 취약계층 친환경 병물아리수 생산·공급

생산부장 : 전 훈 ☎3146-1301    생산관리과장 : 장기덕 ☎1310    담당 : 구진희 ☎1312

재난·단수 발생시 병물아리수의 신속한 공급을 통해 시민 불편 최소화 및 친환경 병물아리수 생산으로 지속 가능한 자원순환체계 구축

### 사업개요

- 재난·단수 및 폭염기간 병물 지원, 민방위 대피시설 비상음용수 공급
  - 공급계획 90만병 (350ml 70만병, 2L 20만병)    ※ '24년 67만병 공급
  - 상시 비축량 20만병 확보 (영등포정수센터 : 15만병, 8개 수도사업소 : 5만병)
- 친환경 병물아리수 생산을 위한 노후설비 개선 추진

### 추진실적    ※총 877천병 지원

- 폭염 취약계층, 탑골공원·이동노동자쉼터 나뭇냉장고 21개소 등 435천병
- 산불, 수해, 가뭄 등 타 지자체(의성,산청,여주,강릉 등) 재난 지원 165천병
  - ※ 25개 자치구 민방위 대피시설, 단수 등 비축물량 277천병
- 병물아리수 생산시설(영등포정수센터) 개선
  - 공병투입기 자동화 도입, 인력비중이 높은 검수기 및 노후 공조설비 교체

### 예산집행실적

( '25.9.30.기준 / 단위:천원,%)

사업명	예산현액	집행액 (1~9월)	집행률	향후집행		집행 잔액
				집행액(10~12월)	최종집행률	
병물아리수 공급	678,672	428,154	63.1	168,828	88.0	81,690
병물동 생산시설 개선	1,270,000	224,357	17.7	880,543	87.0	165,100

### 향후계획

- 재난단수 대비 병물아리수 공급, 비축량 유지 ..... '25. 12월
- 병물아리수 생산시설 개선공사 준공 ..... '25. 12월

# 2-3 어디서나 이용이 편리한 아리수 음수대 운영

급수부장 : 백광인 ☎3146-1401    급수설비과장 : 임홍필 ☎1470    담당 : 이명준 ☎1473

학교, 공원 등에 아리수 음수대를 설치하고, 청결하게 유지관리함으로써 누구나 아리수를 안전하고 맛있게 마실 수 있는 음용환경 조성

## 사업개요

- 아리수 음수대 신규·교체 설치, 동행음수대 개발 및 디자인 개선
- 유치원, 학교 등에 설치된 아리수 음수대 정기점검 및 유지관리

## 추진실적

- 아리수 **음수대 신규 설치 및 디자인 개발**
  - 학교, 관공서, 공원 등 음수대 신규 설치 618대
  - 서울형 음수대 디자인 개발을 위해 디자인정책관, 정원도시국과 협업 개발 중
- 시민행사에 **이동식 음수대를 지원**하여 시민 음용편의 증진
  - 찾아가는 동행음수대 개발 3대, 국제정원박람회 등 3회 시민행사 지원
- 학교 등 교육기관에 설치된 **음수대 유지관리** 시행 (23,149대)
  - (정기점검) 내·외부 위생관리, 기계적 점검 일체 (연 7회)
  - (수질검사) 탁도, 잔류염소, 철, 구리, pH 5개항목 검사 (연 4회)

## 예산집행실적

(’25.9.30.기준 / 단위:천원, %)

사업명	예산현액	집행액 (1~9월)	집행률	향후집행		집행 잔액
				집행액(10~12월)	최종집행률	
아리수 음수대 설치 유 지 관 리	4,412,875	2,485,131	56.3	1,457,869	89.4	469,875

## 향후계획

- 찾아가는 동행음수대 행사 지원 ..... ’25. 11월
- 음수대 설치 완료 및 유지관리 ..... ’25. 12월

# 24 다양한 요금 서비스 개선을 통한 시민 편의 제고

요금관리부장:김동섭 ☎3146-1601    요금제도과장:홍승기 ☎1180    담당:서도석☎1181  
계측관리과장:정종영 ☎1250    담당:박종배☎1251

공동주택 세대분할 개선, 전자고지 서비스 확대, 청구서 디자인 변경 등 다양한 요금 서비스 개선을 통한 시민 편의 제고

## ① 공동주택 세대분할 제도 개선

### 추진배경

- 단독계량기를 사용하는 공동주택의 세대분할이 실거주 기준이 아닌 건축허가 호수로 규정되어 수도요금 감면 혜택 축소 개선 필요

### 추진실적

- 사실상 거주 세대수를 기준으로 요금감면을 적용하여 요금감면 혜택 확대
- 행정정보공동이용시스템(행안부)을 통해 별도 서류 제출없이 세대분할 신고 조치  
※ 수도요금 청구서에 변경제도 안내(8월~), 공동주택 거주 취약계층 안내문자 발송

### 예산집행실적 (비예산사업)

## ② 친환경, 편리한 전자고지 서비스 확대

### 사업개요

- '25년 수도요금 전자고지 가입률 목표 25% (9월말 기준 21.8%)
- 전자고지 공공기관·학교 가입독려 및 수도요금 납부편의성 적극 홍보

### 추진실적 (연 종이고지서 280만장 절약, 예산절감 548백만원)

- 공공기관·학교 전자고지 홍보로 가입률 제고
  - 공공기관 총 3,632개 중 1,437개 가입(39.6%) / 학교 총 2,804개 중 934개 가입(33.3%)
- 시민 편의를 위한 전자고지 알림 내역 개선
  - 당월 지침내역, 세부 금액 등 별도 URL 접속없이 확인 가능
- 전자고지 및 자동납부 신규 가입 이벤트 (커피쿠폰 5천원, 요금할인 최대 1,000원)

### 예산집행실적 (비예산사업)

### ③ 시민 중심 한눈에 보기 편한 청구서 디자인 개선

#### □ 사업개요

- 수도요금 청구서의 정보전달력을 높이고 친환경 재질의 종이로 개선
- 시민 이용률이 낮은 OCR(3.7%) 납부 대신 전자납부방식으로 전환

#### □ 추진실적

- 주요 정보 글자 크기 확대 및 알기 쉬운 용어로 정비
  - 고객번호, 납부금액, 납부기한 등 주요 정보 시인성 확보
  - 수용가번호 → 점검번호, 수용가 → 수도사용자 등 쉬운 용어로 변경
- 청구서를 4단에서 3단으로 축소하고 친환경 재생용지로 제작
  - 4단(21x35.5cm) → 3단(21x28cm)으로 변경 (예산절감 17백만원, '25.9.30.기준)
  - 친환경 재생용지 사용, 규격축소로 이산화탄소 배출 저감 (3.2톤 '25.9.30.기준)
- 시각장애인(음성바코드), 청각장애인(수화상담서비스)로 취약계층 편의 강화

#### □ 예산집행실적 (비예산사업)

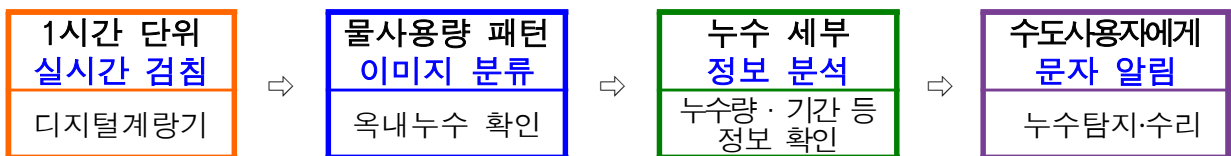
### ④ 옥내누수 조기대응을 위한 '누수바로알리미' 본격 시행

#### □ 사업개요

- 스마트검침 전체 수전(16만개)의 사용량 패턴 분석으로 옥내누수 관련 정보(누수량, 누수기간)를 수도사용자에게 문자·유선 제공 ('25.4월 시행)

#### □ 추진실적

- 누수심각 수전에 대해 누수알림 총 3,964건 (누수방지량 416천톤, 절감액 219백만원)



- 누수 적기 대응을 위한 서비스 가입 홍보 적극 추진
  - 수도요금 청구서 내 서비스 가입안내 문안 기재 ('25.10월부터)
  - 서울시 누리집(홈페이지) 내 서비스 신청 배너 게시 ('25.10~'26.2.)
  - 홍보용 모션그래픽 제작·아리수TV(유튜브) 게시 및 서울시내 전광판 송출 등

#### □ 예산집행실적 (비예산사업)

# 3

## 세계 수준의 인프라 조성으로, 매력 아리수 구현



1. 아리수 생산시설 현대화 및 증설
2. 아리수 공급관망 집중 정비
3. 안정적 급수체계를 위한 배관망 네트워크화
4. 무단수 급수환경 조성을 위한 배수지 확충

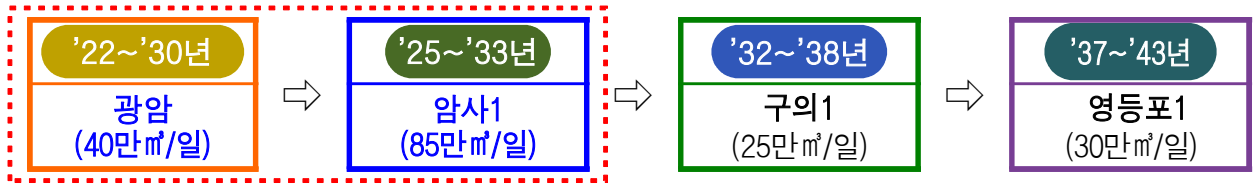
# 3-1. 아리수 생산시설 현대화 및 증설

급수부장 : 백광인 ☎3146-1401    계획설계과장 : 김지환 ☎1410    담당 : 최성태 ☎1415  
시설부장 : 김근용 ☎3146-1501    시설건설과장 : 이경훈 ☎1490    담당 : 제영도 ☎1492

대부분의 정수장이 40년을 경과하여 안정적인 수돗물 생산체계 구축을 위해 노후 정수장 순환 정비 추진 ※ 광암 46년, 구의1 41년, 암사 39년, 영등포1 33년

## □ 사업개요

- 높은 가동률('24년 90.4%)과 순환 정비 시 대체 용량 부족 대비 정수장 증설
  - 강북정수센터 증설 25만<sup>㎥</sup>/일 ('22년 95만<sup>㎥</sup> ⇒ '29년 120만<sup>㎥</sup>)
  - 광암정수센터 증설 10만<sup>㎥</sup>/일 ('22년 25만<sup>㎥</sup> ⇒ '30년 35만<sup>㎥</sup>)
- 40년 이상 된 노후 정수장 4개소 순차적 현대화



- 암사정수장 재건설 시 부족 용수 대비 급수지원 송수계통 연결
  - 강북~암사 송수계통 연결('22~'28년) / D=1,650mm L=1.1km

## □ 추진실적

- 강북2 정수장 증설 (95만<sup>㎥</sup>/일 → 120<sup>㎥</sup>/일)
  - 실시설계 완료('25.9.), 우선시공분 및 지하안전평가 용역 중(~'25.11.)
  - ⇒ 암사정수장 재건설 시 용수부족량을 공급하기 위해 생산능력 확충
- 광암정수장 고도 증설(25만<sup>㎥</sup>/일 → 35<sup>㎥</sup>/일) 및 현대화(40만<sup>㎥</sup>/일)
  - 기본 및 실시설계 용역 준공('25.6.), 개발제한구역 행위허가 협의 중
  - ⇒ '79년 준공시설 개선, 강동·송파·하남(교산지구) 수돗물 안정적 공급

○ **암사정수장 현대화** (85만 ㎡/일)

- 타당성 조사 및 기본계획 수립 용역 중('25.3~'26.7.)
- 암사정수장 시설 배치계획 및 재정비 시 대체급수, 수계전환 등 검토 중
- ⇒ 광암 및 강북정수장 증설 완료 시기에 맞춰 노후시설 현대화 추진

○ **강북~암사 송수계통 연결** (송수관로 D=1,650mm, L=1.1km)

- 기본 및 실시설계 용역 중(~'25.11.), 지하안전평가 및 공기적정성 심의 진행 중
- ⇒ 암사정수장 재건설('25~'33년) 기간 동안 부족량에 대한 급수지원

**예산집행실적**

('25.9.30.기준 / 단위:천원, %)

사업명	예산현액	집행액 (1~9월)	집행률	향후집행		집행 잔액
				집행액(10~12월)	최종집행률	
강 북 정 수 장 증 설	10,719,002	1,646,468	15.4	9,000,000	99.3	72,534
광 암 정 수 장 증 설 및 재 정 비	8,821,000	262,197	3.0	5,912,503	70.0	2,646,300
암 사 정 수 장 재 정 비	250,000	200,000	80.0	50,000	100	0
강 북 ~ 암 사 송 수 계 통 연 결	2,516,081	436,600	17.4	379,481	32.4	1,700,000

※ 광암정수장 증설 : 설계준공 후(6월), 일상감사 및 계약심의 중으로 '25.11월 이후 정상 추진 예정

※ 강북~암사 송수계통 연결 : 설계심의, 지하안전평가 등 사전절차 지연

**향후계획**

- (강북) 본공사 착공 및 우선 시공분 준공 ..... '25.10~11월
- (광암) 건설사업관리용역 및 시설공사 착공 ..... '25.11~12월
- (암사) 기본계획 및 시설물 배치계획 수립 ..... '25.10~'26.7월
- (송수계통 연결) 공사기간 적정성 심의 ..... '25.10~11월



[강북정수장 증설 (경기도 남양주시 소재)]



[광암정수장 현대화·증설 (경기도 하남시 소재)]

## 3-2. 아리수 공급관망 집중 정비

시설부장 : 김근용 ☎3146-1501    누수대응과장 : 강은영 ☎1510    담당 : 정재윤 ☎1518  
 시설건설과장 : 이경훈 ☎1490    담당 : 정성오 ☎1517  
 시설관리과장 : 이승우 ☎1530    담당 : 최세명 ☎1544

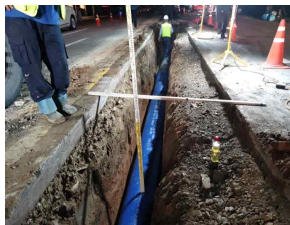
혼탁수 발생 등 수질사고 우려가 있는 장기사용 상수도관과 노후밸브 교체로 깨끗하고 안전한 아리수 공급망 유지 관리

### 사업개요

- 수질민원 발생 지역과 누수사고 개연성이 높은 상수도관 집중정비
- 노후밸브(회주철밸브)를 내식성 재질의 밸브로 교체

### 추진실적

- 누수 취약 장기사용 상수도관 89.2km 중 57.8km 정비
  - 대형 송배수관 9.0km, 소형 배급수관 48.8km 교체
- 노후밸브 2,863개소 중 1,820개소 교체



[관부설]



[포장복구]



[노후밸브 철거]



[신설 밸브 교체]

### 예산집행실적

( '25.9.30.기준 / 단위:천원, % )

사업명	예산현액	집행액 (1~9월)	집행률	향후집행		집행 잔액
				집행액(10~12월)	최종집행률	
장기사용 상수도관 정비	152,869,695	86,485,687	56.6	57,072,838	93.9	9,311,170
광암수계 배수관로 정비	13,208,343	3,768,952	28.5	8,648,891	94.0	792,500
노후 밸브 정비	31,100,036	21,780,260	70.0	7,765,740	95.0	1,554,036

### 향후계획

- 잔여 교체대상 정비 완료 ..... '25. 12월

# 3-3 안정적 급수체계를 위한 배관망 네트워크화

급수부장 : 백광인 ☎3146-1401 배수과장 : 양윤선 ☎1430 담당 : 안효민 ☎1432

상수도관망 블록시스템<sup>1)</sup> 구축과 주요 관로 복선화를 통해 누수 및 돌발사고 발생시에도 안정적인 아리수 급수체계 유지

## 사업개요

- 노후 상수도 관로를 단수없이 정비하기 위한 기반 조성
- 복잡한 송·배수관망을 급수구역별로 블록화하고 블록간 비상 연계 관로를 설치하여 아리수 공급체계를 이중화

## 추진실적

- 비상시 단수 우려가 높은 지역의 상수도관망 이중화 추진 (3.1km)
- 단수없이 공동구<sup>2)</sup>내 장기사용관 정비를 위한 대체관로 부설 (2.4km)
- 블록내 유수율 관리를 위한 유입·유출 측정 유량계 설치 (5개소)

## 예산집행실적

(’25.9.30.기준 / 단위:천원,%)

사업명	예산현액	집행액 (1~9월)	집행률	향후집행		집행 잔액
				집행액(10~12월)	최종집행률	
상 수 도 블 록 시 스템	21,922,325	11,860,998	54.1	8,680,221	93.7	1,381,106

## 향후계획

- 잔여 설치공사 준공 ..... ’25. 12월

1) 블록시스템 : 상수도관망의 안정적 체계 및 균등급수 체계를 구축하고 합리적이고 경제적인 시설관리가 용이하도록 관망을 블록(대·중·소)단위로 분할하는 것

2) 공동구 : 전력,통신,수도,난방 시설을 지하에 공동수용하여 굴착 등 도로훼손 없이 관리토록 한 도시기반시설

## 3-4 무단수 급수환경 조성을 위한 배수지 확충

급수부장 : 백광인 ☎3146-1401    계획설계과장 : 김지환 ☎1410    담당 : 하주연 ☎1416  
시설부장 : 김근용 ☎3146-1501    시설건설과장 : 이경훈 ☎1490    담당 : 김용길, 조재근 ☎1556

대규모 가압급수구역 또는 배수지 시설용량이 부족한 지역에 대해 배수지 신·증설을 추진하여 서울 전역 안정적인 급수체계 구축

### □ 사업개요

- 기존 가압식 급수방식을 정전·사고시 무단수 급수 가능한 방식으로 전환
- 체류시간(12hr)을 미충족한 배수지의 용량 증대
- ※ 사업규모 : 신설 2개소 각 5천 m<sup>3</sup> / 증설 1개소 5천 m<sup>3</sup>

### □ 추진실적

- **미아배수지 신설** (시설용량 5천 m<sup>3</sup>)
  - 강북구 25천세대 (수유동, 송천동, 삼양동, 삼각산동 일대) 급수 예정
  - 토지보상(~'25.6.), 공사착공('25.9.), 관계기관 협의('25.9.), 거주자 이주 중('25.9.~)
- **까치산배수지 신설** (시설용량 5천 m<sup>3</sup>)
  - 동작구 17천세대 (사당 2~5동 일대) 급수 예정
  - 공사착공('25.8.), 관계기관 협의('25.9.), 교통소통대책 수립 중('25.9.~)
- **봉현배수지 증설** (2,500 m<sup>3</sup> → 7,500 m<sup>3</sup>, 5천 m<sup>3</sup> ↑)
  - 동작구 사당동, 관악구 은천동 28천세대 급수 예정
  - 기본·실시설계 용역('25.6.~'26.12.), 현장조사('25.8.), 착수보고회('25.9.)
- 2040 서울 배수지 확충 기본계획 수립
  - 입지선정, 각종 규제 및 도시계획시설 결정 등 ('24.3.~'25.11.)
  - 관계기관 협의, 중간보고회 개최('25.3.), 현장조사 및 배수지 위치 검토('25.7.)

## □ 예산집행실적

( '25.9.30.기준 / 단위:천원,%)

사업명	예산현액	집행액 (1~9월)	집행률	향후집행		집행잔액
				집행액(10~12월)	최종집행률	
미아배수지 건설	3,913,000	818,952	20.9	2,102,048	74.6	992,000
까치산배수지 건설	2,975,000	51,383	1.7	2,923,617	100	-
봉헌배수지 건설	345,000	171,500	49.7	159,500	96.0	14,000
배수지확충 기본계획 용역	168,000	118,000	70.2	50,000	100	-

※ 미아배수지 건설: 토지 보상이 '25.6월 재결됨에 따라 소유권 보상지연

## □ 향후계획

- (미아) 공사발주 및 준공 ..... '25.7~'27.12월
- (까치산) 공사발주 및 준공 ..... '25.6~'28.2월
- 배수지 확충 용역 보고회 및 준공 ..... '25. 11월
- (봉헌) 실시설계 용역 준공 ..... '25. 12월

※ 배수지 조감도



# 4

## 미래대응 및 안전 아리수 지향



1. 방문검침에서 스마트 원격검침으로 전환
2. 수도사업 대외협력 강화
3. 첨단장비 활용 누수탐사 및 신속 복구
4. 중대재해 예방을 위한 대응체계 강화

# 4-1. 방문검침에서 스마트 원격검침으로 전환

요금관리부장 : 김동섭 ☎3146-1601    계측관리과장 : 정종영 ☎1250    담당: 표창구 ☎1253

비대면 실시간 디지털 검침 체계로 전환을 통해 정확한 수도요금 부과 및 시민들의 방문검침 불편 최소화

## 사업개요

- 실시간 사용량 분석으로 **공정한 요금부과** 및 **검침 불편 해소**
- 방문검침(2개월) → **디지털계량기, IoT통신망** 통한 실시간 스마트 원격검침

### 【 연차별 추진목표 】

(단위 : 개)

구 분	계	'18~'24년	'25년	'26~'30년	'31~'40년
스마트검침 전환	2,270,000	162,000	86,100	852,000	1,170,000

## 추진실적    ※50,250개 설치

- 고중량 대형맨홀, 추락위험이 있는 검침 불편 계량기 우선 교체 (2,000개)
  - 교체 및 검침 효율을 높이기 위해 지역별(중블록) 순차 교체 (48,250개)
- ※ 단말기 일체형 계량기 시범 도입 : '25. 11. ~ '26. 5.

## 예산집행실적

('25.9.30.기준 / 단위:천원,%)

사업명	예산현액	집행액 (1~9월)	집행률	향후집행		집행 잔액
				집행액(10~12월)	최종집행률	
스마트검침 전환	10,002,066	4,304,758	43.0	4,313,139	86.2	1,384,169

## 향후계획

- 잔여물량 (35,850개) 전환 완료 ..... '25. 12월

## 4-2. 수도사업 대외협력 강화

경영관리부장 : 이영훈 ☎3146-1101 교육협력과장 : 엄태현 ☎1170 담당 : 윤걸, 최지윤, 유윤정 ☎1202

아리수 우수정책 및 기술을 해외도시에 전파하여 교류협력을 강화하고 개발도상국 수도시설 개선을 지원하여 아리수 국제 위상 제고

### 사업개요

- 물 산업 분야 최신기술 동향 파악 및 아리수 선진 정책 교류 협력
- 식수 문제를 겪고 있는 개발도상국(라오스, 탄자니아) 수도 시설 지원

### 추진실적

- **스톡홀름 국제 물 박람회 아리수 홍보관 운영** (8.24.~8.28.)
  - 디지털아리수 ON(상수도 실시간 통합 공유 플랫폼), 수질자동측정시스템 등 홍보
  - 해외 수자원 기관 및 수열에너지 운영 기관과 수열에너지 활용 방안 교류
  - ※ 스톡홀름 국제물박람회 : 188개국 수자원 기관민간기업 참여(13,000여명)하는 세계 3대 물 박람회
- **해외도시 수도관계자 초청연수** (5.19.~5.28.)
  - 대만, 멕시코 등 10개국 14명 대상 아리수 시설 현장견학 및 민간기업 교류
- **개발도상국 수도시설 개선 지원** ('23~'29년)
  - (탄자니아) 유량계 및 공동 급수대(7개소) 공사설계 중 (국비 382만불 / '23~'26년)
  - (라 오 스) 정수장(1개소) 증설, 관로(20km) 신설 등 추진 (국비 600만불 / '25~'29년)
  - ▶ 정부 국제개발 협력위원회 최종 심의통과('25.2.), 서울시-KOICA 공동 현지조사 완료('25.2.~3.)

### 예산집행실적

( '25.9.30. 기준 / 단위 : 천원, % )

사업명	예산현액	집행액 (1~9월)	집행률	향후집행		집행 잔액
				집행액(10~12월)	최종집행률	
수 도 사 업 대 외 협 력 강 화	275,466	160,199	58.2	73,948	85.0	41,319

### 향후계획

- 정수장 증설, 취수시설 컨설팅 및 기술 자문 ..... '25.10~

# 4-3. 첨단장비 활용 누수탐사 및 신속 복구

시설부장:김근용 ☎3146-1501 누수대응과장:강은영 ☎1510 담당:박윤선, 윤정민 ☎1519

최신 누수탐사 기술로 조기에 누수 발견 및 신속한 복구를 실시하여 시민들의 불편을 감소하고 경제적 피해 최소화

## 사업개요

- 지반침하, 도로파손 등 사고예방을 위한 취약지점 누수탐사 및 순찰강화
- 누수발생시 신속한 복구를 위해 24시간 비상복구체계 구축

### 【 사업소별 추진목표 】

구 분	계	중부	서부	동부	북부	강서	남부	강남	강동
탐사 건수	1,500	394	195	193	119	172	166	160	101
복구 건수	8,050	1,400	860	1,340	780	1,260	1,210	600	600

## 추진실적

- 유량감시시스템 등 첨단장비 활용 누수탐사 1,307개소
  - ※ 누수방지량 3,884천㎥, 절감액 3,403백만원
- 돌발적으로 발생하는 상수도관 누수 긴급공사 4,206개소
- 시공사감독 등 합동가상훈련 및 비상응소 실시 6회 (가상훈련 1회, 비상응소 5회)

## 예산집행실적

(’25.9.30.기준 / 단위:천원,%)

사업명	예산현액	집행액 (1~9월)	집행률	향후집행		집행 잔액
				집행액(10~12월)	최종집행률	
누수 탐사	1,184,154	733,314	61.9	427,157	98.0	23,683
누수 복구	61,619,159	43,254,206	70.2	17,748,762	99.0	616,191

## 향후계획

- 누수탐사 지속 실시 및 효과분석 ..... ’25.10~12월
- 하반기 가상훈련 및 비상응소 훈련 ..... ’25.10~11월

# 4-4. 중대재해 예방을 위한 대응체계 강화

안전조사과장: 조창연 ☎3146-1640 안전관리팀장 : 이준모 ☎1648 담당 : 김동구 ☎1644

상수도 공사장, 사업장의 안전보건 대응체계를 강화하여 중대재해 없는 안전하고 건강한 일터 조성

## 사업개요

- 작업현장 위험성평가에 근로자 참여 확대로 중대재해 예방
- 안전교육·모의훈련 및 안전장비 구비 철저히 안전사고 예방

## 추진실적

- **VR장비 활용 현장 맞춤형 안전교육 및 실제 모의훈련 실시**
  - (VR 교육) 사고사례 간접체험으로 근로자 안전의식 고취 (19개소, 328명)
  - (모의훈련) 산업안전보건공단, 소방재난본부 협력 구조훈련 (17개 기관, 1,661명)
- **현장 근로자가 직접 참여하는 위험성 평가 추진**
  - ‘아리수 위험성평가 표준안’ 활용 위험성 평가 (총 798건 위험요인 발굴·조치)
  - 현장 근로자가 직접 참여하여 현장의 유해·위험요인 파악 및 개선조치
- **안전장비 확충 및 활용 의무화 시행**
  - 전 사업장 밀폐공간 안전장비(실시간 산소측정기 등) 구비 (6종 379개)
  - 공사업체와 계약 시 안전장비 구비 의무화 명시 및 구비목록 제출토록 조치

## 예산집행실적

(’25.9.30.기준 / 단위:천원,%)

사업명	예산현액	집행액 (1~9월)	집행률	향후집행		집행 잔액
				집행액(10~12월)	최종집행률	
안 전 보 건 관 리 강 화	1,272,000	473,000	37.2	702,000	92.0	97,000

## 향후계획

- 2025년 하반기 안전보건조치 의무이행 점검 ..... ’25. 11월
- 찾아가는 VR 안전교육 및 공사장 안전장비 점검 ..... 상시

## IV

# 현 안 업무

1

겨울철 수도계량기 동파예방 대책

2

밀폐공간 안전사고 예방 대응체계 강화

# 현안 1 겨울철 수도계량기 동파 예방대책

요금관리부장 : 김동섭 ☎3146-1601 계측관리과장 : 정종영 ☎1250 담당 : 이민화 ☎1251

겨울철 수도계량기 동파 예방대책 추진으로 동파발생을 최소화하고 동파대책 상황실 구축 등 긴급 복구체계를 확립하여 시민 불편 최소화

## □ 사업개요

○ 추진기간 : '25.11.15. ~ '26.3.15. (4개월간)

※ 동파대책 상황실 구축운영(총괄반, 상황처리반, 대외협력반 구성으로 신속 대응)

○ 주요내용 : 예방(보온재, 보온덮개), 점검, 홍보(고지서, 안내문 등), 대응(단계별 비상근무)

### 【 최근 5년간 동파발생 현황 】

구분	'24/'25년	'23/'24년	'22/'23년	'21/'22년	'20/'21년
최저기온	-11.8℃	-14.7℃	-17.3℃	-15.5℃	-18.6℃
동파발생	2,046	3,072	7,717	3,621	10,895

※ '24~'25년 동파건수는 2,046건으로 전년 3,072건 대비 1,026건(33%) 감소

## □ 추진계획

○ 동파가 발생한 세대에 디지털계량기(건식) 설치 (1만개 추가확보)

○ 복도형아파트·단독주택 등 보온재 이중 설치 (보온덮개, 보온재 약 30만개)

○ 수도계량기 지시부(투명) 소재 개선 (강화유리 → 폴리카보네이트)

- (개선효과) 동결 시 파손되지 않아 누수피해 방지 및 단수불편 해소



[디지털계량기(건식)]  
(동파발생시 교체용)



[계량기함 보온덮개]  
(계량기함 외부 밀폐)



[PE보온재]  
(계량기함 내부 설치)



[폴리카보네이트 지시부]

## □ 향후계획

○ 동파예방 안내문 배부, 고지서 활용 동파예방 홍보 ..... '25. 11월

○ 재난문자 발송, SNS 등 활용 동파예방 홍보 ..... '25. 11월

# 현안 2 밀폐공간 안전사고 예방 대응체계 강화

안전조사과장 : 조창연 ☎3146-1640 안전관리팀장 : 이준모 ☎1648 담당 : 박소현 ☎1656

밀폐공간 작업 중 발생할 수 있는 안전사고 예방을 위해 안전수칙 준수, 장비확충 및 구조훈련 실시 등 사고예방 대응체계 강화

## □ 밀폐공간 작업 현황

- (수도사업소) 배수지, 증압장, 유량계실, 밸브실, 맨홀 등 시설물 유지관리
- (정수센터) 정수지, 유량계실, 밸브실, 약품탱크, 저류조 등 시설물 유지관리

## □ 사고예방 체계 강화

### ○ 밀폐공간 3대 안전수칙 준수 확행

- ① 산소·유해가스 측정 ② 충분한 환기 ③ 보호장비 착용

### ○ 밀폐공간 근로자 안전장비 확충

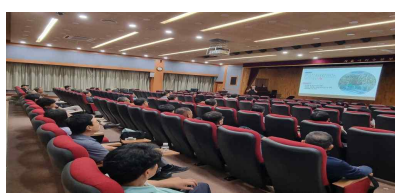
- 실시간 중계형 보디캠, 구조용 삼각대 등 구매 (6종 379개)
- 밀폐공간 작업시 가스농도측정기, 보디캠 착용의무화 시행 ('25.9월)
- 공사업체에 산업안전보건관리비 지원으로 필수 안전장비 구입토록 조치
- ※ 안전장비 준비 및 최종 허가권자 허가없이 어떠한 경우라도 작업시작 금지

### ○ 실전형 밀폐공간 안전교육 및 구조훈련 실시

- 산업안전공단 전문강사 초빙 사업소별 특별안전교육 실시 (1,154명)
- One-Call 서비스 활용 공사·용역 관계자 장비사용 및 구조훈련 실시 (366명)
- 소방서와 협력 장비사용 교육 및 현장 맞춤형 구조훈련 실시 (1,295명)



[보디캠, 가스농도 측정기 착용]



[찾아가는 특별안전교육]



[소방서 협력 구조훈련]

## □ 향후계획

- 밀폐공간 작업매뉴얼 준수여부 점검 ..... 상시
- 정기적인 밀폐공간 구조훈련 ..... 반기별

## V

## 2025 세출예산 집행현황

## □ 총괄

('25. 9. 30. 단위 : 백만원, %)

구분	예산현액	원인행위액	원인 집행률	지출집행액	지출 집행률
합계	1,144,919	756,817	66.1	628,434	54.9
사업 예산	827,946	603,037	72.8	474,758	57.3
일반 예산	316,973	153,780	48.5	153,676	48.5
행정운영경비	193,471	146,382	75.7	146,278	75.6
인건비	181,155	138,681	76.6	138,651	76.5
기본경비	12,316	7,701	62.5	7,627	61.9
재무활동비	114,040	7,398	6.5	7,398	6.5
차입금 이자	967	722	74.7	722	74.7
통합재정안정화 기금예탁	86,190	0	0.0	0	0.0
반환금 등	26,883	6,676	24.8	6,676	24.8
예비비	9,462	0	0.0	0	0.0

※ 예산현액 = '25년 당초 예산액(1,030,000백만원) + '25년 추경편성액(86,190백만원) + '24년 이월예산액(28,729백만원)

- '25. 9. 30. 현재 예산현액 1조 1,449억원 중 7,568억원을 원인행위하여  
원인집행률은 66.1%이고, 그 중 6,284억원을 지출하여 지출집행률은 54.9%임
  - 사업예산 8,279억원 중 6,030억원 원인집행 (원인집행률 72.8%)  
4,748억원 지출집행 (지출집행률 57.3%)
  - 일반예산 3,170억원 중 1,538억원 원인집행 (원인집행률 48.5%)  
1,537억원 지출집행 (지출집행률 48.5%)

## □ 사업예산 집행률

(’25. 9. 30. 단위 : 백만원, %)

연 번	주관 부서	사업명	예산 현액	원인행위		지출		집행현황 분석 및 전망
				금액	비율	금액	비율	
계			827,946	603,037	72.8	474,758	57.3	
1	경 영 관리부	행정장비 확충 및 청사 환경 개선	7,067	5,674	80.3	4,195	59.4	○ 12월 예상 집행률 : 90%
2	경 영 관리부	청사 유지 관리	4,716	3,066	65.0	2,867	60.8	○ 12월 예상 집행률 : 90% - 공공요금, 시설물 안전점검 용역 등 청사 유지관리비로 매월 지속 집행 예정
3	경 영 관리부	직원 후생복지 제도 운영	6,897	5,324	77.2	5,323	77.2	○ 12월 예상 집행률 : 96%
4	경 영 관리부	상수도 서비스 지원	7,927	5,371	67.8	5,353	67.5	○ 12월 예상 집행률 : 95% - 기간제근로자 보수, 특정업무경비 등
5	경 영 관리부	경영실적 평가	211	201	95.3	201	95.3	○ 12월 예상 집행률 : 99% - 2월 : 자체경영실적평가 포상금(193백만원) - 12월 : 고객만족도조사 수수료 납부(8백만원)
6	경 영 관리부	수도 협력사 강화	275	163	59.3	160	58.2	○ 12월 예상 집행률 : 85% - 9월 : 국제물박람회 용역계약대금, 해외 컨설팅 과건 - 10월 : 아시아 상수도 교육기관(AI-HRD) - 11월 : 기념품 제작, 민관협의체 실시 예정
7	경 영 관리부	상수도 인력의 전문화	1,102	691	62.7	677	61.4	○ 12월 예상 집행률 : 90% - 강사료 집행, 창의워크숍 집행 예정
8	경 영 관리부	단기 해외연수 운영	254	240	94.5	240	94.5	○ 12월 예상 집행률 : 95% - 총 9팀 58명 선발, 전원 훈련 완료
9	경 영 관리부	아리수 현장교육센터 운영	417	254	60.9	221	53.0	○ 12월 예상 집행률 : 90% - 기본 및 심화 과정 총 35회 중 23회 진행
10	경 영 관리부	시민과 소통하는 아리수 홍보	4,224	2,920	69.1	2,386	56.5	○ 12월 예상 집행률 : 93% - 뉴미디어 홍보(아리수 TV, SNS), 아리수데이(아리수트럭 등) 및 캠페인 운영, 광고 송출, 방송, 언론 홍보 등
11	경 영 관리부	아리수 누리집 재구축 및 운영	870	716	82.3	408	46.9	○ 12월 예상 집행률 : 100% ○ 준공 : ’25.10.29. - 11월 : 용역 준공금 및 감리비 지급

(25. 9. 30. 단위 : 백만원, %)

연 번	주관 부서	사업명	예산 현액	원인행위		지 출		집행현황 분석 및 전망
				금액	비율	금액	비율	
12	요금 관리부	행정정보 시스템 구축	7,149	3,900	54.6	1,454	20.3	<ul style="list-style-type: none"> <li>○ 12월 예상 집행률 : 95%</li> <li>○ 준공예정일 : '25.12.</li> <li>- 행정정보화 장비 구매 완료</li> <li>- 요금관리시스템 기능 고도화 및 인프라 개선</li> </ul>
13	요금 관리부	행정정보 시스템 유지관리	4,038	3,825	94.7	2,863	70.9	<ul style="list-style-type: none"> <li>○ 12월 예상 집행률 : 97%</li> <li>○ 준공예정일 : '25.12.</li> <li>- 행정업무용 상용 소프트웨어 구매 등 3개 사업 완료</li> <li>- 연간 유지관리 사업(7개) 12월 준공</li> </ul>
14	요금 관리부	토지 회계이관 취득	409	409	100.0	409	100.0	<ul style="list-style-type: none"> <li>○ 12월 예상 집행률 : 100%</li> <li>○ 준공 완료: '25.2.</li> <li>- 회계간 재산이관대금 납부 (일반회계→수도사업특별회계)</li> <li>※ 서부수도 청사, 와우산배수지, 낙산기압장 등</li> </ul>
15	요금 관리부	수도계량기 검침 및 고지서 송달	27,815	27,490	98.8	27,490	98.8	<ul style="list-style-type: none"> <li>○ 12월 예상 집행률 : 99.8%</li> <li>○ 준공 완료 : '25.9.30.</li> <li>- 서울시설공단 대행비 지급('25.9.30.)</li> <li>- 위탁검침수수료 4분기 사업소별 재배정 완료('25.9.22.)</li> </ul>
16	요금 관리부	수도계량기 교체	23,096	16,355	70.8	14,567	63.1	<ul style="list-style-type: none"> <li>○ 12월 예상 집행률 : 90%</li> <li>○ 준공예정일 : '25.12.</li> <li>- 9월 말까지 280,789개 중 175,407개 추진(62.5%)완료</li> </ul>
17	요금 관리부	수도요금 부과징수	1,154	904	78.3	722	62.6	<ul style="list-style-type: none"> <li>○ 12월 예상 집행률 : 93%</li> <li>○ 준공예정일 : '25.12.</li> <li>- 전자고지 안내문 제작 및 배포 완료</li> <li>- 요금청구서 전산 양식 구매·출력 9회 완료</li> </ul>
18	요금 관리부	수도계량기 스마트 검침 전환	10,002	6,889	68.9	4,305	43.0	<ul style="list-style-type: none"> <li>○ 12월 예상 집행률 : 86%</li> <li>○ 준공예정일 : '25.12.</li> <li>- 9월 말 기준 86,100개 중 50,250개 전환 완료, 12월 말까지 35,850개 전환 예정</li> </ul>
19	급수부	암사정수장 재정비	250	250	100.0	200	80.0	<ul style="list-style-type: none"> <li>○ 12월 예상 집행률 : 100%</li> <li>○ 준공예정일 : '25.12. (1차수)</li> <li>- 12월 말까지 타당성조사 및 기본계획 수립 완료</li> </ul>
20	급수부	수도정비계획 (변경) 수립	500	500	100.0	400	80.0	<ul style="list-style-type: none"> <li>○ 12월 예상 집행률 : 100%</li> <li>○ 준공예정일 : '25.12. (1차수)</li> </ul>

(25. 9. 30. 단위 : 백만원, %)

연 번	주관 부서	사업명	예산 현액	원인행위		지 출		집행현황 분석 및 전망
				금액	비율	금액	비율	
21	급수부	상수도 블록시스템 공급 체계 구축	21,922	18,390	83.9	11,861	54.1	<ul style="list-style-type: none"> <li>○ 12월 예상 집행률 : 93.7%</li> <li>○ 준공예정일 : '25.12.</li> <li>- 부설 목표 연장 6.6km 중 5.5km 완료</li> </ul>
22	급수부	소배 블록 관망 개선	3,200	2,837	88.7	2,809	87.8	<ul style="list-style-type: none"> <li>○ 12월 예상 집행률 : 95%</li> <li>○ 준공예정일 : '25.12.</li> <li>※ 사업소별 연간 단가 계약으로 진행</li> </ul>
23	급수부	배수지 확충 종합계획	168	168	100.0	118	70.2	<ul style="list-style-type: none"> <li>○ 12월 예상 집행률 : 100%</li> <li>○ 준공예정일 : '25.11.</li> </ul>
24	급수부	봉은 및 삼성배수지 급수공급 체계 개선	3,058	169	5.5	97	3.2	<ul style="list-style-type: none"> <li>○ 12월 예상 집행률 : 64%</li> <li>○ 준공예정일 : (1차수) '25.12. [총차 (2차) '26.12.]</li> <li>* (부진 사유) - 설계보완 및 기술용역 타당성 심사 ('25.7월) 등 사전절차 지연으로 '25. 10월 건축공사착공 예정</li> <li>* (향후 계획) : '25. 12월 1차수 준공 예정</li> </ul>
25	급수부	강북 ~ 영등포 비상관로 등 연결	900	600	66.7	420	46.7	<ul style="list-style-type: none"> <li>○ 12월 예상집행률 : 87%</li> <li>○ 준공예정일 : '26.8.</li> <li>* (부진 사유) 타당성조사 및 기본계획 수립용역(1월), 기술용역 사전절차(2-4월) 등 지연으로 실시설계 용역 착수 지연(6월)</li> <li>* (향후 계획) '25. 12월 1차수 준공예정</li> </ul>
26	급수부	배신 설 및 수 연결	2,093	995	47.5	785	37.5	<ul style="list-style-type: none"> <li>○ 12월 예상 집행률 : 90%</li> <li>○ 준공예정일 : '25.12.</li> <li>* (부진 사유) '24년도 이월사업 대상 개발 제한구역 내(강서구 개화동) 상수도관 부설로 인한 협의 등 도시관리계획 결정 및 사업계획 인가 기간 소요</li> <li>* (향후 계획) 연내 준공 예정</li> <li>※ '25.9.25. 공사계약 체결</li> </ul>
27	급수부	봉현 배수지 증설	345	245	71.0	172	49.9	<ul style="list-style-type: none"> <li>○ 12월 예상 집행률 : 96%</li> <li>○ 준공예정일 : '26.12.</li> <li>* (부진 사유) 타당성 심사(3월), 용역발주심의(4월), 사업수행능력평가 심의(5월) 등 사전절차 이행으로 '25. 6월 용역 발주</li> <li>* (향후 계획) '25. 12월 1차수 준공예정</li> </ul>

(25. 9. 30. 단위 : 백만원, %)

연 번	주관 부서	사업명	예산 현액	원인행위		지 출		집행현황 분석 및 전망
				금액	비율	금액	비율	
28	급수부	급 수 공 사	25,200	16,400	65.1	15,592	61.9	<ul style="list-style-type: none"> <li>○ 12월 예상 집행률 : 90%</li> <li>○ 준공예정일 : '25.12.</li> <li>- 급수공사는 연간단가 계약시행, 통상 3~4개월 공사시행분에 대해 정산을 통해 집행</li> </ul>
29	급수부	정 체 수 자동배출장치 설치	1,280	997	77.9	744	58.1	<ul style="list-style-type: none"> <li>○ 12월 예상 집행률 : 95.2%</li> <li>○ 준공예정일 : '25.12.</li> <li>- 20대 장치 구매 완료, 제반 공사 진행 중</li> </ul>
30	급수부	소블록 배수관 세척	6,446	4,186	64.9	1,832	28.4	<ul style="list-style-type: none"> <li>○ 12월 예상 집행률 : 95%</li> <li>○ 준공예정일 : '25.12.</li> <li>- 소블록 배수관 세척 585.9km 완료</li> </ul>
31	급수부	대형 상수도관 세척	10,000	6,812	68.1	2,799	28.0	<ul style="list-style-type: none"> <li>○ 12월 예상 집행률 : 92%</li> <li>○ 준공예정일 : '25.12.</li> <li>- 대형 상수도관 세척 32.5km 완료</li> </ul>
32	급수부	모바일 수질감시시스템 구축	62	62	100.0	62	100.0	<ul style="list-style-type: none"> <li>○ 준공일(사업완료) : '25.4.</li> <li>- 모바일 수질감시시스템 구축 (모바일 단말기 50대 포함) 완료</li> </ul>
33	급수부	수질자동감시시스템리유지관	3,103	1,775	57.2	1,392	44.9	<ul style="list-style-type: none"> <li>○ 12월 예상 집행률 : 85%</li> <li>○ 준공예정일 : '25.12.</li> </ul>
34	급수부	녹물 걱정 없는 클린닥터 서비스	6,054	1,799	29.7	1,796	29.7	<ul style="list-style-type: none"> <li>○ 12월 예상 집행률 : 54%</li> <li>○ 준공예정일 : '25.12.</li> <li>* (부진 사유) 신청가구 8개단지(9,232세대) 중 입주자대표회의 부결 및 재건축, 장기 수선충당금 부족 등으로 5개 단지 (5,749세대) 사업 취소</li> <li>* (향후 계획) 다양한 매체를 통한 사업 적극 홍보로 대체가구 선정하여 추진 예정</li> </ul>
35	급수부	아리수 음수대 설치 및 유지관리	4,413	4,178	94.7	2,485	56.3	<ul style="list-style-type: none"> <li>○ 12월 예상 집행률 : 89%</li> <li>○ 준공예정일 : '25.12.</li> <li>- 아리수 음수대 설치(9월말 기준 77%) 618대/800대</li> </ul>
36	생산부	정수센터 시설 정비	63,507	38,613	60.8	27,706	43.6	<ul style="list-style-type: none"> <li>○ 12월 예상 집행률 : 82%</li> <li>○ 준공예정일 : '25.12.</li> </ul>
37	생산부	정수센터 시설유지보수	29,017	23,629	81.4	14,275	49.2	<ul style="list-style-type: none"> <li>○ 12월 예상 집행률 : 87%</li> <li>○ 준공예정일 : '25.12.</li> </ul>
38	생산부	아리수 생산재료비 (입상활성탄 구매)	3,173	2,315	73.0	1,416	44.6	<ul style="list-style-type: none"> <li>○ 12월 예상 집행률 : 80%</li> <li>○ 준공예정일 : '25.12.</li> </ul>
39	생산부	아리수 생산재료비 (약품 구매)	12,603	8,398	66.6	7,636	60.6	<ul style="list-style-type: none"> <li>○ 12월 예상 집행률 : 95%</li> <li>○ 준공예정일 : '25.12.</li> <li>- 매월 정수센터별 약품 구매 및 사용</li> </ul>

( '25. 9. 30. 단위 : 백만원, % )

연번	주관부서	사업명	예산현액	원인행위		지출		집행현황 분석 및 전망
				금액	비율	금액	비율	
40	생산부	아리수 생산재료비 (원수구입비)	55,342	39,582	71.5	39,582	71.5	○ 12월 예상 집행률 : 100% ○ 준공예정일 : '25.12. - 월별 취수량에 따라 집행
41	생산부	아리수 생산재료비 (슬러지케익처리비)	7,300	3,347	45.8	2,895	39.7	○ 12월 예상 집행률 : 80% ○ 준공예정일 : '25.12. - 월별 슬러지 발생량에 따라 정산 시행
42	생산부	아리수 생산재료비 (동력비)	89,000	67,724	76.1	67,699	76.1	○ 12월 예상 집행률 : 100% ○ 준공예정일 : '25.12. - 월별 전기요금 집행
43	생산부	수평가위 원회 운영	157	114	72.6	70	44.6	○ 12월 예상 집행률 : 100% ○ 준공예정일 : '25.12. - (정례회의) 추진율 75% / 정례회의 9회 실시 - (수질검사) 추진율 75% / 수질검사용역 9회 실시 - (심포지엄) 추진율 90% / '25.10.28. 심포지엄 개최 예정 - (연구사업) 추진율 75% / '25.11.30. 연구용역 준공 예정
44	생산부	아리수 품질 확인제	4,358	2,978	68.3	2,868	65.8	○ 12월 예상 집행률 : 87% ○ 사업기간 : '25.3.~10.(8개월)
45	생산부	영등포아리수정수센터 병물동 생산시설 개선	1,270	224	17.6	224	17.6	○ 12월 예상 집행률 : 87% ○ 준공예정일 : '25.12. * (부진 사유) '25. 3월 실시설계용역 완료하였으나, 폭염대책기간(5-9월) 병물 아리수 수요 급증으로 생산시설 수시 가동함에 따라 병물 생산 비수기 (10월 이후) 공사 추진 예정 * (향후 계획) '25. 10월 공사 발주, 12월 준공 예정
46	생산부	병물 아리수 공급	679	548	80.7	428	63.0	○ 12월 예상 집행률 : 88% ○ 준공예정일 : '25.12.
47	시설부	광압정수장 고도증설 및 재정비	8,821	349	4.0	262	3.0	○ 12월 예상 집행률 : 70% ○ 준공예정일 : '30.12. * (부진 사유) : 사전절차 지연 - 설계경계성 등 각종심의(1-6월), 소규모 지하안전평가(5월) 등 사전절차 지연으로 '25.6월 실시설계 완료 * (향후 계획) 1차수 공사 및 감리용역 선급금 지급 예정

(25. 9. 30. 단위 : 백만원, %)

연 번	주관 부서	사업명	예산 현액	원인행위		지 출		집행현황 분석 및 전망
				금액	비율	금액	비율	
48	시설부	강 북 ~ 통 암 사 송 수 계 통 연 결	2,516	781	31.0	437	17.4	<ul style="list-style-type: none"> <li>○ 12월 예상 집행률 : 32.4%</li> <li>○ 준공예정일 : '29.12.</li> <li>- 현재 기본 및 실시설계 용역 중으로 이월예정</li> <li>* (부진 사유) : 사전절차 지연               <ul style="list-style-type: none"> <li>- 공공택지구간과 중복으로 기본계획 노선 변경(24.9월), 설계심의(7-9월), 지하안전평가(11월) 등 사전절차 지연으로 '25. 11월 실시설계 용역 준공 예정</li> </ul> </li> <li>* (향후 계획) 건설개량 이월</li> </ul>
49	시설부	강 북 정 수 장 증 설	10,719	5,422	50.6	1,646	15.4	<ul style="list-style-type: none"> <li>○ 12월 예상 집행률 : 99%</li> <li>○ 준공예정일 : '25.11.</li> </ul>
50	시설부	광 암 정 수 센 터 취 수 원 안 정 화	3,890	95	2.4	5	0.1	<ul style="list-style-type: none"> <li>○ 12월 예상 집행률 : 2.4%</li> <li>○ 준공예정일 : '30.12.</li> <li>- 실시설계 용역 중</li> <li>* (부진 사유) : 사전절차 지연               <ul style="list-style-type: none"> <li>- 광암정수센터 앞 자전거도로 건설, 교통민원 발생 등으로 노선 변경(24.8월) 되고, 설계심의(3-8월), 지하안전평가(11월) 등 사전 절차지연으로 '25. 11월 실시설계 용역 완료 예정</li> </ul> </li> <li>* (향후 계획) : 건설개량 이월 예정</li> </ul>
51	시설부	미 아 배 수 지 건설	3,913	2,764	70.6	819	20.9	<ul style="list-style-type: none"> <li>○ 12월 예상 집행률 : 74%</li> <li>○ 준공예정일 : '27.7.</li> <li>* (부진 사유) : 토지보상 지연               <ul style="list-style-type: none"> <li>- 토지 보상이 '25. 6월 재결됨에 따른 소유권 보상 지연으로 '25. 9월 착공</li> </ul> </li> <li>* (향후 계획) '25. 12월 1차수 공사 및 감리용역 준공금 지급 예정</li> </ul>
52	시설부	까 치 산 배 수 지 건설	2,975	2,241	75.3	51	1.7	<ul style="list-style-type: none"> <li>○ 12월 예상 집행률 : 100%</li> <li>○ 준공예정일 : '28.4.</li> <li>* (부진 사유) : 일상감사, 계약 심사 등 사전절차 완료 후 '25년 7월 공사 착공</li> <li>* (향후 계획) '25. 12월 도로복구비, 관급자재비, 기성금 지출하여 100% 집행 예정</li> </ul>
53	시설부	상 수 도 관 전 식 방 지	857	671	78.3	254	29.6	<ul style="list-style-type: none"> <li>○ 12월 예상 집행률 : 90%</li> <li>○ 준공예정일 : '25.12.</li> </ul>

(25. 9. 30. 단위 : 백만원, %)

연 번	주관 부서	사업명	예산 현액	원인행위		지 출		집행현황 분석 및 전망
				금액	비율	금액	비율	
54	시설부	배수지·가압장 노후 기 전 시설 개량	10,752	9,172	85.3	7,616	70.8	○ 12월 예상 집행률 : 90% ○ 준공예정일 : '25.12. - 9월 말 총 40건 중 24건 준공 완료
55	시설부	배수지 소방설비 확충	638	567	88.9	565	88.6	○ 12월 예상 집행률 : 90% ○ 준공예정일 : '25.10. - 총 10개소 중 7개소 준공 완료
56	시설부	시 설 물 유 지 관 리 부 담 금	4,390	1,822	41.5	1,822	41.5	○ 12월 예상 집행률 : 100% ○ 준공예정일 : '25.12.
57	시설부	상수도 GIS 구축	3,971	3,516	88.5	2,432	61.2	○ 12월 예상 집행률 : 100% ○ 준공예정일 : '25.12.
58	시설부	배수지·가압장 등 기전설비 유지관리	5,406	3,954	73.1	2,308	42.7	○ 12월 예상 집행률 : 90% ○ 준공예정일 : '25.12.
59	시설부	상수도 밸브 점검 및 정비	5,294	4,511	85.2	2,259	42.7	○ 12월 예상 집행률 : 99% ○ 준공예정일 : '25.12.
60	시설부	배수지 내부 방식	12,291	9,920	80.7	5,617	45.7	○ 12월 예상 집행률 : 86% - '24년 2차수 대상 : 내부방식 95% 진행 - '25년 1차수 대상 : 단면보수 40% 진행 ○ 준공예정일 - '24년 2차수 대상 : '25.12.31, - '25년 1차수 대상 : '26.12.31,
61	시설부	상수도 시설물 정밀 안전진단 및 점검	4,055	3,600	88.8	616	15.2	○ 12월 예상 집행률 : 87% ○ 준공예정일 : '25.12.
62	시설부	배수지·가압장 유지보수	7,054	3,724	52.8	2,324	32.9	○ 12월 예상 집행률 : 95% ○ 준공예정일 : '25.12.
63	시설부	배수지 물탱크 청소	3,850	3,120	81.0	1,655	43.0	○ 12월 예상 집행률 : 90% ○ 준공예정일 : '25.12.
64	시설부	노후 밸브 정비	31,100	22,954	73.8	21,780	70.0	○ 12월 예상 집행률 : 95% ○ 준공예정일 : '25.12.

(25. 9. 30. 단위 : 백만원, %)

연 번	주관 부서	사업명	예산 현액	원인행위		지 출		집행현황 분석 및 전망
				금액	비율	금액	비율	
65	시설부	광배수관로수계비	13,208	5,403	40.9	3,769	28.5	<ul style="list-style-type: none"> <li>○ 12월 예상 집행률 : 94 %</li> <li>○ 준공예정일 : '25.12.</li> <li>* (부진 사유) :               <ul style="list-style-type: none"> <li>- 송과구 일대 혼탁수 예방 등 안정적인 급수운영을 위한 연계관로 부설기간 소요로(4~12월) 인한 공사 지연</li> <li>- 서부로 노선변경구간 통신선로 이설(10월) 및 도로점용 협의 장기화로 인한 굴착 교체 공사 지연(12월)</li> </ul> </li> <li>* (향후 계획) : '25.12월까지 1차수 공사 및 감리용역 준공금 지급, 2차수 기성 및 선급금 지급, 도로 굴착복구비 납부 및 관급자재를 구매하여 예산의 94% 집행 예정</li> </ul>
66	시설부	장기사용 송배수관 (400mm이상) 정비	77,593	63,512	81.9	34,499	44.5	<ul style="list-style-type: none"> <li>○ 12월 예상 집행률 : 88%</li> <li>○ 준공예정일 : '25.12.</li> </ul>
67	시설부	장기사용 배급수관 (350mm이하) 정비	75,277	68,919	91.6	51,987	69.1	<ul style="list-style-type: none"> <li>○ 12월 예상 집행률 : 100%</li> <li>○ 준공예정일 : '25.12.</li> </ul>
68	시설부	수운영정보 시스템 유지관리	557	537	96.4	369	66.2	<ul style="list-style-type: none"> <li>○ 12월 예상 집행률 : 98%</li> <li>○ 준공예정일 : '25.12.</li> </ul>
69	시설부	유량계 설치	522	448	85.8	448	85.8	<ul style="list-style-type: none"> <li>○ 12월 예상 집행률 : 87%</li> <li>○ 준공예정일 : '25.11.</li> </ul>
70	시설부	상수도관 누수복구	61,619	45,265	73.5	43,254	70.2	<ul style="list-style-type: none"> <li>○ 12월 예상 집행률 : 99%</li> <li>○ 준공예정일 : '25.12.</li> </ul>
71	시설부	유량계 교정검사 및 유지보수	1,480	1,318	89.1	582	39.3	<ul style="list-style-type: none"> <li>○ 12월 예상 집행률 : 89%</li> <li>○ 준공예정일 : '25.12.</li> </ul>
72	시설부	유수율 관리를 위한 누수 탐사	1,184	762	64.4	733	61.9	<ul style="list-style-type: none"> <li>○ 12월 예상 집행률 : 98%</li> <li>※ 누수탐사 기간제 운영기간 : 3월~10월</li> <li>○ 준공예정일 : '25.12.</li> </ul>
73	시설부	수도자재관리센터	4,401	240	5.5	173	3.9	<ul style="list-style-type: none"> <li>○ 12월 예상 집행률 : 20%</li> <li>○ 준공예정일 : 미정</li> <li>* (부진 사유)               <ul style="list-style-type: none"> <li>- 대심도 빗물 배수터널 및 서부선 경전철 건설공사 지연에 따라 사업 추진 장기화 (당초 : '24. 12. ~ '30. 1.)</li> </ul> </li> <li>* (대심도) 도시계획시설 미결정 (서부선) 실시협약 체결을 위한 출자자 모집 중</li> <li>* (향후 계획) 관계기관의 사업 추진상황 고려하여 진행</li> </ul>

(25. 9. 30. 단위 : 백만원, %)

연 번	주관 부서	사업명	예산 현액	원인행위		지 출		집행현황 분석 및 전망
				금액	비율	금액	비율	
74	안 전 조 사 과	안전보건 관리 강화	1,272	727	57.2	473	37.2	○ 12월 예상 집행률 : 92% ○ 준공예정일 : '25.12.
75	물연구원	수 질 시 험 연 구 장 비 확 충	1,867	1,505	80.6	1,400	75.0	○ 12월 예상 집행률 : 94% ○ 준공예정일 : '25.12.
76	물연구원	수 도 시 험 연 구 장 비 확 충	1,469	1,357	92.4	1,151	78.4	○ 12월 예상 집행률 : 90% ○ 준공예정일 : '25.12.
77	물연구원	수 질 시 험 연 구	1,746	1,499	85.9	1,124	64.4	○ 12월 예상 집행률 : 90% ○ 준공예정일 : '25.12.
78	물연구원	수 도 시 험 연 구	217	135	62.2	124	57.1	○ 12월 예상 집행률 : 90% ○ 준공예정일 : '25.12.

## VI

## 2024 행정사무감사 처리결과

## □ 총 괄

- 수감결과 처리요구사항 등 ----- 총 71건
- 조치내역

구 분	계	완 료	추진 중	검토 중	미반영
계	71	59	12	-	-
시정·처리요구사항	24	19	5	-	-
건의사항	24	17	7	-	-
기 (자료제출 등) 타	23	23	-	-	-

# 시정·처리 요구사항

시정 및 처리 요구사항	조치결과 및 향후추진계획
<p>○ 아리수트럭은 대시민 홍보 효과가 뛰어나는데도 예산은 줄어들고 있어 아리수 우수성을 알릴 수 있는 사업으로 확대 실시할 것 <b>(홍보민원과)</b></p>	<p><input type="checkbox"/> 추진상황 : 추진 중</p> <p><input type="checkbox"/> 추진내용</p> <ul style="list-style-type: none"> <li>○ 아리수 데이 ‘아리수 WOW카’ 확대 운영               <ul style="list-style-type: none"> <li>- 기간 : '25. 3월 ~ 11월까지 총 100회</li> <li>※ '24년 1대 60회 → '25년 2대 100회 확대</li> <li>- 대상 : 市 주요 행사, 지역 축제, 학교 등 시민 참여 행사</li> <li>- 내용 : 아리수 체험 프로그램, 먹는 물 아리수 캠페인 등</li> </ul> </li> </ul> <p><input type="checkbox"/> 향후계획</p> <ul style="list-style-type: none"> <li>○ '25. 11월까지 시·구·학교 행사 중심으로 운영하여 100회 운영 완료 예정</li> </ul>
<p>○ 수질자동감시시스템 경보 오류 발생이 최소화되도록 철저히 관리할 것 <b>(급수운영과)</b></p>	<p><input type="checkbox"/> 추진상황 : 완료</p> <p><input type="checkbox"/> 추진내용</p> <ul style="list-style-type: none"> <li>○ 정기점검(1회/월) 실시 및 정기적으로 소모품 교체</li> <li>○ 경보 오류 발생시 원인 파악 및 즉시 조치</li> <li>○ 노후 수질자동측정기 성능평가 실시 후 교체</li> </ul> <p><input type="checkbox"/> 향후계획</p> <ul style="list-style-type: none"> <li>○ 수질자동측정기 유지보수 용역 시행('25.2. ~ 12.)을 통한 수질자동측정기 장애발생 최소화 및 안정적 유지관리 추진</li> </ul>

시정 및 처리 요구사항	조치결과 및 향후추진계획																																		
<p>○ 수질자동감시시스템 유지 관리 용역에 특정업체가 독점하지 않도록 개선방안을 마련할 것 (급수운영과)</p>	<p><input type="checkbox"/> 추진상황 : 완료</p> <p><input type="checkbox"/> 추진내용</p> <ul style="list-style-type: none"> <li>○ 공개경쟁 입찰로 투명하고 공정하게 업체 선정</li> <li>○ 25년부터 다양한 업체 참가하도록 개선방안 마련 <ul style="list-style-type: none"> <li>- 입찰참여 자격 완화</li> <li>- 2개 권역(강북, 강남)으로 분리 발주(기존 통합발주)</li> <li>- 계약이행방식(공동이행방식) 가능토록 조치 등</li> </ul> </li> </ul> <p><input type="checkbox"/> 향후계획</p> <ul style="list-style-type: none"> <li>○ 상기 개선안을 반영한 수질자동측정기 유지보수 용역 추진 계획 수립 및 용역 발주</li> </ul>																																		
<p>○ 관세척 예산이 내년도에는 대폭 삭감되어 깨끗한 수돗물 공급차질이 우려됨에 따라 사업계획을 조정하고 대책을 마련할 것 (급수운영과)</p>	<p><input type="checkbox"/> 추진상황 : 완료</p> <p><input type="checkbox"/> 추진내용</p> <ul style="list-style-type: none"> <li>○ '25년 사업계획 조정</li> </ul> <p style="text-align: right;">(단위 : 백만원)</p> <table border="1" data-bbox="571 1417 1444 1765"> <thead> <tr> <th rowspan="2">구 분</th> <th colspan="2">당 초</th> <th colspan="2">변 경</th> <th colspan="2">비 고</th> </tr> <tr> <th>사업개요</th> <th>사업비</th> <th>사업개요</th> <th>사업비</th> <th>사업개요</th> <th>사업비</th> </tr> </thead> <tbody> <tr> <td>계</td> <td>D80~700mm 638km</td> <td>8,846</td> <td>D80~700mm 698km</td> <td>16,446</td> <td>증)60km</td> <td>증)7,600</td> </tr> <tr> <td>대형관 세척</td> <td>D400~700mm 18km</td> <td>4,400</td> <td>D400~700mm 48km</td> <td>10,000</td> <td>증)30km</td> <td>증)5,600</td> </tr> <tr> <td>소형관 세척</td> <td>D80~350mm 620km</td> <td>4,446</td> <td>D80~350mm 650km</td> <td>6,446</td> <td>증)30km</td> <td>증)2,000</td> </tr> </tbody> </table> <p>※ 25년 예산조정에 따른 사업비 증액으로 세척물량 증가</p> <p><input type="checkbox"/> 향후계획</p> <ul style="list-style-type: none"> <li>○ 조정된 예산(안)을 반영한 사업계획 수립 및 세척 추진으로 안정적인 수질 관리체계 마련 및 깨끗한 아리수 공급</li> </ul>	구 분	당 초		변 경		비 고		사업개요	사업비	사업개요	사업비	사업개요	사업비	계	D80~700mm 638km	8,846	D80~700mm 698km	16,446	증)60km	증)7,600	대형관 세척	D400~700mm 18km	4,400	D400~700mm 48km	10,000	증)30km	증)5,600	소형관 세척	D80~350mm 620km	4,446	D80~350mm 650km	6,446	증)30km	증)2,000
구 분	당 초		변 경		비 고																														
	사업개요	사업비	사업개요	사업비	사업개요	사업비																													
계	D80~700mm 638km	8,846	D80~700mm 698km	16,446	증)60km	증)7,600																													
대형관 세척	D400~700mm 18km	4,400	D400~700mm 48km	10,000	증)30km	증)5,600																													
소형관 세척	D80~350mm 620km	4,446	D80~350mm 650km	6,446	증)30km	증)2,000																													

시정 및 처리 요구사항	조치결과 및 향후추진계획
<p>○ 정수센터내 슬러지 처리 용역의 비용 단가 차이가 연례적인 발생에도 불구하고 그동안 개선되지 않고 있어 통합 발주 등 조치를 추진할 것 (생산관리과)</p>	<p><input type="checkbox"/> 추진상황 : 완료</p> <p><input type="checkbox"/> 추진내용</p> <ul style="list-style-type: none"> <li>○ 정수슬러지는 매일 발생하고 특히 여름철에는 강수량의 영향으로 발생량이 크게 증가하여 일 최대 20톤, 차량 25대(일 평균 13대)로 운반·처리해야 함</li> <li>○ 통합발주 시 많은 물량이 한 업체에 집중되어 처리 리스크가 상승될 수 있으며, 대규모 물량 발주로 입찰 참여 제한요인이 되므로 처리비 상승요인으로 작용할 수 있어,</li> <li>○ 많은 업체의 참여를 유도하여 위험요인을 줄이고 업체간 경쟁을 통해 처리비용 상승을 억제하고자 정수센터별 발주 필요</li> </ul> <p><input type="checkbox"/> 향후계획</p> <ul style="list-style-type: none"> <li>○ 정수센터별 별도 발주 지속 추진</li> </ul>
<p>○ 누수신고 포상금 지급시 미사용된 상품권에 대한 유효기간과 재고과약을 실시하여 예산낭비가 없도록 할 것 (누수대응과)</p>	<p><input type="checkbox"/> 추진상황 : 완료</p> <p><input type="checkbox"/> 추진내용</p> <ul style="list-style-type: none"> <li>○ 누수신고 포상금 관리 철저 지시 ('24.12. 관계자 회의 개최) <ul style="list-style-type: none"> <li>- 사업소 보유 상품권 매수 확인 철저</li> <li>- 개선된 누수신고 시민 포상금 지급대장 양식으로 관리</li> <li>- 수도 조례에 따라 상품권 지급대상 및 지급 시기 준수</li> <li>- '25년 예산(30백만원-전년대비 60%) 조정으로 포상금 예산 불용 최소화 추진</li> </ul> </li> </ul> <p><input type="checkbox"/> 향후계획</p> <ul style="list-style-type: none"> <li>○ 개선된 포상금 지급대장을 활용하여 예산낭비가 없도록 상품권 관리를 강화하겠음</li> </ul>

시정 및 처리 요구사항	조치결과 및 향후추진계획
<p>○ 최근 상수도공사나 맨홀 주변에서 땅꺼짐 발생으로 자동차 바퀴 낀 사고 등 주변지역 피해가 없도록 개선책을 마련할 것 (누수대응과)</p>	<p><input type="checkbox"/> 추진상황 : 완료</p> <p><input type="checkbox"/> 추진내용</p> <ul style="list-style-type: none"> <li>○ 도로포장 분야 상수도 공사 감독자 회의 개최('24.8) <ul style="list-style-type: none"> <li>- 포장공사 시 건설사업관리기술인(감리)이 관련 기준 등을 숙지하여 적극적인 감독업무 수행토록 교육</li> <li>- 반기별 1회 건설사업관리기술인 지도·점검토록 교육</li> <li>▶ 사업소 담당자(8명) 및 감리업체 책임 기술인(16명) 참석</li> </ul> </li> </ul> <p><input type="checkbox"/> 향후계획</p> <ul style="list-style-type: none"> <li>○ 사업소 별 건설사업관리용역 관리·감독 실태에 대해 본부에서 점검 실시 등 공사 품질관리를 위해 지속적으로 지도</li> </ul>
<p>○ 학교 음수대에 대해 학생들의 이용이 매우 저조, 음수대 설치 확대에 대한 재고 필요와 음용률을 높이기 위한 학부모 대상 및 언론을 통한 적극적인 홍보 필요 (급수설비과, 홍보민원과)</p>	<p><input type="checkbox"/> 추진상황 : 완료</p> <p><input type="checkbox"/> 추진내용</p> <ul style="list-style-type: none"> <li>○ 음수대 가이드라인을 통한 학교별 음수대 설치 및 관리체계 구축</li> <li>○ 아리수 음수대 이용에 관한 콘텐츠 제작('24.9.) <ul style="list-style-type: none"> <li>- 키즈 크리에이터(차노을)와 협업하여 음수대 이용 에티켓, 엄격한 수질 관리 내용을 담은 영상 제작</li> <li>※ 유튜브 영상 : HAPPY(서울 시민들의 보물 아리수)</li> <li>▶ 영상 링크 : HAPPY(서울 시민들의 보물 아리수)   아리수 X 차노을</li> </ul> </li> <li>○ 언론 홍보 보도자료 배포('24.10.) <ul style="list-style-type: none"> <li>- 서울시, '초등래퍼'차노을과 '함께 마시는 깨끗한 물, 아리수 음수대 사용 에티켓' 홍보</li> </ul> </li> <li>○ 소셜미디어(유튜브, 인스타그램 등) 활용 홍보('24.10~)</li> <li>○ 아리수본부 직원 유튜버 '아튜버'가 음수대 에티켓을 소재로 쇼츠 영상을 제작하여 업로드('25.7.)</li> </ul> <p><input type="checkbox"/> 향후계획</p> <ul style="list-style-type: none"> <li>○ 아리수 스토리텔러 강의시, 아리수 현장 홍보, SNS 등 온라인 플랫폼을 활용하여 지속적으로 홍보</li> </ul>

시정 및 처리 요구사항	조치결과 및 향후추진계획
<p>○ 만기 수도계량기 교체 실적이 저조한데 교체원 충원 등 이에 대한 대책이 필요할 것 (계측관리과)</p>	<p><input type="checkbox"/> 추진상황 : 완료</p> <p><input type="checkbox"/> 추진내용</p> <ul style="list-style-type: none"> <li>○ 서울시설공단 계량기 교체원 증원 완료 <ul style="list-style-type: none"> <li>- 교체원 : 5명 증원('24.12.)</li> <li>· 증원 전 : 76명(소형 67명, 대형 9명)</li> <li>· 증원 후 : 81명(소형 72명, 대형 9명)</li> </ul> </li> </ul> <p><input type="checkbox"/> 향후계획</p> <ul style="list-style-type: none"> <li>○ 매년 만기 수도계량기 교체 실적 평가 후 교체원 충원 검토</li> </ul>
<p>○ 동파안전계량기의 성능저하 문제 등 과거 새로운 계량기 도입 후 폐기된 사례를 참고하여 향후에는 충분한 성능 검증을 철저히 할 것 (계측관리과)</p>	<p><input type="checkbox"/> 추진상황 : 추진 중</p> <p><input type="checkbox"/> 추진내용</p> <ul style="list-style-type: none"> <li>○ 사전 성능시험 강화(서울물연구원) <ul style="list-style-type: none"> <li>- 신규 계량기 도입 시 발생 가능한 문제를 세분화하고 평가 항목을 추가하여 철저히 검증</li> </ul> </li> <li>○ 본격 도입 전 시범사업 강화 <ul style="list-style-type: none"> <li>- 소규모 시범 운영을 통해 도입 예정 계량기의 성능과 문제점을 현장에서 확인</li> </ul> </li> </ul> <p><input type="checkbox"/> 향후계획</p> <ul style="list-style-type: none"> <li>○ 새로운 제품은 철저한 사전 성능시험과 시범사업을 거쳐 도입 여부를 최종 결정 예정</li> </ul>

시정 및 처리 요구사항	조치결과 및 향후추진계획
<p>○ 친환경 병물아리수 도입에 따른 공병 단가 상승 등 비용부담 개선안 마련 (생산관리과)</p>	<p><input type="checkbox"/> 추진상황 : 완료</p> <p><input type="checkbox"/> 추진내용</p> <ul style="list-style-type: none"> <li>○ 재생PET 공병 단가 상승 요인 <ul style="list-style-type: none"> <li>- 기존 원료 또는 불순물 혼입 방지를 위한 세척 및 추가 관리 등으로 시간과 인력 소요 증가 ⇒ 생산 효율성 저하 ⇒ 최종적으로 PET병 단가 상승 발생</li> <li>- 소규모 분할 발주로 규모의 경제를 실현하지 못함</li> </ul> </li> <li>○ 단가 상승 등 비용부담 개선방안 <ul style="list-style-type: none"> <li>- '25년부터 분할 발주를 지양하고 1년치 계약 물량을 연초에 일괄 발주하여 단가 상승을 최대한 억제</li> </ul> </li> </ul> <p><input type="checkbox"/> 향후계획</p> <ul style="list-style-type: none"> <li>○ 재생 PET 공병 1년치 물량 일괄구매 지속 추진</li> </ul>
<p>○ 서울시와 자치구의 생수 지원 사용 자제 권고 요청과 동시에 여름철 폭염시 아리수 사용을 권고할 것 (생산관리과)</p>	<p><input type="checkbox"/> 추진상황 : 완료</p> <p><input type="checkbox"/> 추진내용</p> <ul style="list-style-type: none"> <li>○ '24년 자치구 무더위 쉼터 병물아리수 공급 <ul style="list-style-type: none"> <li>- 공급방법 : 자치구 재난부서 수요조사 후 공급</li> <li>- 공급수량 : 102,840병(350ml)</li> </ul> </li> </ul> <p><input type="checkbox"/> 향후계획</p> <ul style="list-style-type: none"> <li>○ '25년 5월 ~ : 폭염대책기간 자치구 무더위 쉼터 병물아리수 수요조사 실시</li> <li>○ '25년 6월 ~ 9월 : 병물아리수 공급 <ul style="list-style-type: none"> <li>※ 사전 수요조사 실시에 따라 폭염대책기간 수요가 있는 자치구에 병물아리수 공급</li> </ul> </li> </ul>

시정 및 처리 요구사항	조치결과 및 향후추진계획
<p>○ '23~'24년 저수조 위생관리 실태점검 결과 관리자 교육 미이수, 위생점검표 미보관 등 유사한 지적사항이 계속 반복, 발생하고 있어 저수조 위생관리를 철저히 할 것 (급수설비과)</p>	<p><input type="checkbox"/> 추진상황 : 완료</p> <p><input type="checkbox"/> 추진내용</p> <ul style="list-style-type: none"> <li>○ 반기별 저수조 위생 조치사항 및 처벌기준 안내문 발송 <ul style="list-style-type: none"> <li>- 수도시설 관리교육 이수주기, 이수기관, 교육 미이수시 과태료 부과내용 등 상세 안내문 발송</li> </ul> </li> <li>○ 적극적인 저수조 위생조치 의무 인식 제고 <ul style="list-style-type: none"> <li>- 본 부 : 건축물관리자 수시 출강하여 유사 지적사항에 대한 안내 및 교육실시</li> <li>- 사업소 : 위생실태 점검시 건축물 관리자에게 교육 및 안내 실시</li> </ul> </li> </ul> <p><input type="checkbox"/> 향후계획</p> <ul style="list-style-type: none"> <li>○ '25년 하반기 저수조 위생조치 실태점검(962개소) 실시</li> <li>○ 향후 발생하는 위생 미조치 건축물에 대하여 조치사항 이행여부 지속확인</li> </ul>
<p>○ 과태료 부과사유 중 계량기 무단이설 및 철거가 주요 원인으로 나타나는데, 재개발·재건축 지역을 중심으로 대책을 마련할 것 (요금제도과)</p>	<p><input type="checkbox"/> 추진상황 : 완료</p> <p><input type="checkbox"/> 추진내용</p> <ul style="list-style-type: none"> <li>○ 계량기 무단이설 및 철거 관련 조례 위반 예방을 위한 사전 안내 강화 및 지속적 단속 <ul style="list-style-type: none"> <li>- 자치구 건축부서에 '급수장치 관리 안내문' 홍보 (연 1회 → 분기 1회)</li> <li>- 재개발·재건축 등 취약지역 수시 점검, 조례위반 단속 및 특별 점검기간 운영(연 2회)</li> </ul> </li> <li>○ 아리수본부 홈페이지에 '급수장치 관리 안내문' 게재 및 홍보</li> </ul> <p><input type="checkbox"/> 향후계획</p> <ul style="list-style-type: none"> <li>○ 조례위반 사항이 발생하지 않도록 개발·재건축 지역을 중심으로 지속적인 안내 추진</li> </ul>

시정 및 처리 요구사항	조치결과 및 향후추진계획																				
<p>○ 분말활성탄의 장기간 보관으로 인해, 실제 사용시 분말활성탄 성능저하로 투입효과가 반감될 우려가 있어 개선책을 마련할 것 (재료연구과)</p>	<p><input type="checkbox"/> 추진상황 : 완료</p> <p><input type="checkbox"/> 추진내용</p> <ul style="list-style-type: none"> <li>○ 정수센터 장기 미사용 분말활성탄 품질조사 실시 <ul style="list-style-type: none"> <li>- 조사대상 : 6개 정수센터 보유 분말활성탄 7점</li> <li>- 보관방법 : 톤백(수동투입), 사일로(자동투입)</li> <li>- 검사항목 : pH, 건조감량, 요오드흡착력, MB탈색력</li> </ul> </li> <li>○ 검사결과 <ul style="list-style-type: none"> <li>- 흡착성능은 요오드흡착력의 경우 20%~47%, MB탈색력 14%~58% 정도 감소하였음</li> <li>- 보관방법에 따른 성능차이는 크지 않으며, 장기간 보관에 따라 자연감소 현상이 두드러짐</li> </ul> </li> </ul> <p><input type="checkbox"/> 향후계획</p> <ul style="list-style-type: none"> <li>○ 재고 분말활성탄은 맛냄새물질 발생시기에 소진 예정이며, 향후 추가 구매계획은 없음</li> </ul>																				
<p>○ 분말활성탄 재고가 몇 년째 묵혀 있고, 흡착성능이 계속 감소해 가고 있는데, 재고량에 대한 처리 계획이 필요할 것 (수질과)</p>	<p><input type="checkbox"/> 추진상황 : 완료</p> <p><input type="checkbox"/> 추진내용</p> <ul style="list-style-type: none"> <li>○ 재고 분말활성탄 품질검사 실시('24. 11월) <ul style="list-style-type: none"> <li>- 흡착력은 감소되었으나, 분말활성탄 주입으로 맛냄새물질 저감 가능</li> </ul> </li> </ul> <table border="1" data-bbox="576 1384 1439 1543"> <thead> <tr> <th rowspan="2">구분</th> <th rowspan="2">신탄 구매 기준</th> <th rowspan="2">광암</th> <th rowspan="2">영등포 (#1)</th> <th rowspan="2">강북</th> <th rowspan="2">구의 (#1)</th> <th rowspan="2">떡도</th> <th colspan="2">암사</th> </tr> <tr> <th>#1</th> <th>#2</th> </tr> </thead> <tbody> <tr> <td>요오드 흡착력</td> <td>950 이상</td> <td>930</td> <td>598</td> <td>690</td> <td>625</td> <td>612</td> <td>721</td> <td>809</td> </tr> </tbody> </table> <ul style="list-style-type: none"> <li>○ 분말활성탄 활용 가능성 검토 <ul style="list-style-type: none"> <li>- 고도처리시설 도입 완료되어 자체 활용 가능성 낮음</li> <li>- 보유 분말활성탄 매각 및 주입설비 유지관리 경제성 부족</li> </ul> </li> <li>○ 분말활성탄 처리 계획 <ul style="list-style-type: none"> <li>- 향후 조류 및 맛냄새물질 증가 시 분말활성탄 주입 사용</li> </ul> </li> </ul> <p><input type="checkbox"/> 향후계획</p> <ul style="list-style-type: none"> <li>○ '25~'26년 「2040 수도정비계획(변경)」 시 종합적인 검토 결과 반영하여 주입설비 철거 및 잔여 활성탄 매각 또는 폐기처분</li> </ul>	구분	신탄 구매 기준	광암	영등포 (#1)	강북	구의 (#1)	떡도	암사		#1	#2	요오드 흡착력	950 이상	930	598	690	625	612	721	809
구분	신탄 구매 기준								광암	영등포 (#1)	강북	구의 (#1)	떡도	암사							
		#1	#2																		
요오드 흡착력	950 이상	930	598	690	625	612	721	809													

시정 및 처리 요구사항	조치결과 및 향후추진계획																				
<p>○ 본부 홈페이지에 주요 경영 공시 사항이 다수 누락되어 있어 개선안(조례 개정 검토 등)을 마련할 것 <b>(홍보민원과, 총무과)</b></p>	<p><input type="checkbox"/> 추진상황 : 완료</p> <p><input type="checkbox"/> 추진내용</p> <ul style="list-style-type: none"> <li>○ 지방공기업법 제46조 및 동법 시행령 제44조, 제44조의 2에 따라 해당 기관 인터넷 홈페이지, 지방직영기업의 경영정보를 행정안전부장관이 지정하는 인터넷 사이트에 게시하도록 되어 있음</li> <li>○ 결산, 경영실적 평가 등 주요 정보에 대한 공시 담당자를 지정하고 현행화 조치를 완료하였음('24. 11. 22.)</li> </ul> <p><input type="checkbox"/> 향후계획</p> <ul style="list-style-type: none"> <li>○ 경영공시를 포함한 누리집 콘텐츠 현행화를 정기(상·하반기) 및 수시 실시하여 대시민 정보 적기 제공</li> </ul>																				
<p>○ 본부의 신재생에너지 발전 비중 저조에 따른 원인 검토와 비중 향상을 위한 대책을 마련할 것 <b>(기전설비과)</b></p>	<p><input type="checkbox"/> 추진상황 : 완료</p> <p><input type="checkbox"/> 추진내용</p> <ul style="list-style-type: none"> <li>○ '30년까지 신재생에너지 자가발전 비중 10% 목표</li> </ul> <table border="1" data-bbox="596 1120 1444 1265"> <thead> <tr> <th rowspan="2">'23년 전력사용량 (MWh/년)</th> <th colspan="3">'23년</th> <th colspan="3">'30년</th> </tr> <tr> <th>시설용량 (kW)</th> <th>자가발전량 (MWh/년)</th> <th>발전비중 (%)</th> <th>시설용량 (kW)</th> <th>자가발전량 (MWh/년)</th> <th>발전비중 (%)</th> </tr> </thead> <tbody> <tr> <td>461,816</td> <td>6,314</td> <td>4,934</td> <td>1.1</td> <td>40,314</td> <td>45,965</td> <td>9.5</td> </tr> </tbody> </table> <ul style="list-style-type: none"> <li>○ 태양광 발전시설 신·증설: (기존)2.4MW → (확충)11MW <ul style="list-style-type: none"> <li>- ('25년) 강북 취수장·정수센터 주차장 2개소 354kW</li> <li>- ('26년) 암사 정수센터 활성탄 흡착지동 1개소 460kW</li> <li>- (~'30년) 광암정수센터(침전지, 정수지 예정지) 2,550kW, 강북 정수센터 확장예정지 5,200kW</li> </ul> </li> <li>○ 민자태양광→자가태양광 전환: (기존)11.7MW→(확충)25MW <ul style="list-style-type: none"> <li>- 상수도 시설 상부구조(침전지, 정수지 등) 최대 활용 및 태양광 모듈 집적도 향상에 따른 시설용량 확대</li> </ul> </li> <li>○ 지열·수열 등 노후 부속설비 교체를 통한 생산효율 개선: 4MW <ul style="list-style-type: none"> <li>- 부속설비(히트펌프, 순환펌프) 전면 교체로 발전량 증대</li> </ul> </li> <li>○ 수열에너지 공공민간 공급 사업(150MW) 상쇄제도 활용한 탄소배출권 확보 등</li> </ul> <p><input type="checkbox"/> 향후계획</p> <ul style="list-style-type: none"> <li>○ '25년 ~ '30년 : 태양광 등 신재생에너지 확충 사업 추진</li> </ul>	'23년 전력사용량 (MWh/년)	'23년			'30년			시설용량 (kW)	자가발전량 (MWh/년)	발전비중 (%)	시설용량 (kW)	자가발전량 (MWh/년)	발전비중 (%)	461,816	6,314	4,934	1.1	40,314	45,965	9.5
'23년 전력사용량 (MWh/년)	'23년			'30년																	
	시설용량 (kW)	자가발전량 (MWh/년)	발전비중 (%)	시설용량 (kW)	자가발전량 (MWh/년)	발전비중 (%)															
461,816	6,314	4,934	1.1	40,314	45,965	9.5															

시정 및 처리 요구사항	조치결과 및 향후추진계획
<p>○ 올해 새롭게 조성한 아트 음수대 ‘아리수림’ 이 벌써 부터 유지관리가 매우 부실해 실제 이용 시민이 전무한 상황임에 따라 관리 감독을 철저히 할 것 (급수설비과)</p>	<p><input type="checkbox"/> 추진상황 : 완료</p> <p><input type="checkbox"/> 추진내용</p> <ul style="list-style-type: none"> <li>○ 음수대 주변 환경 보완 <ul style="list-style-type: none"> <li>- 안내표지판, 수질검사표, QR코드 재부착</li> <li>- 관리기관(서울숲)과 협의 후 바닥 및 배수시설 보완</li> </ul> </li> <li>○ 음수대 관리강화 <ul style="list-style-type: none"> <li>- 일상점검: 공원관리부서 일상점검(상시)</li> <li>- 정기점검: 음수대 유지관리용역 활용하여 매달 시행</li> </ul> </li> </ul> <p><input type="checkbox"/> 향후계획</p> <ul style="list-style-type: none"> <li>○ 아리수 음수대 유지관리 용역업체 활용 점검 시행</li> <li>○ 서울숲관리사무소와 지속 소통하여 아리수림 관리 강화</li> </ul>
<p>○ 2024년 원격점검 단말기 고장 오류 건수가 늘어난 것에 대한 원인 규명 등 철저한 점검이 필요할 것 (계측관리과)</p>	<p><input type="checkbox"/> 추진상황 : 추진 중</p> <p><input type="checkbox"/> 추진내용</p> <ul style="list-style-type: none"> <li>○ 장애발생 증가 원인 <ul style="list-style-type: none"> <li>- 스마트점검 전환 수량 매년 증가 <ul style="list-style-type: none"> <li>※ '22년 70천개→'23년 82천개→'24년 162천개→'25년 212천개</li> </ul> </li> <li>- 단말기 운영기간 경과에 따른 고장률 증가 ('18년부터 본격 도입 시작) <ul style="list-style-type: none"> <li>※ 주요 고장사유: 배터리 방전, 모듈 및 유심 불량, 단말기 파손 등</li> </ul> </li> </ul> </li> <li>○ 스마트점검시스템 단말기 상태 실시간 모니터링 및 유지보수 시행 <ul style="list-style-type: none"> <li>- 작업 지시 후 처리 완료시간 모니터링, 업체 실적관리</li> <li>- 감시내용 : 배터리 저전압, 수신감도 저하, 이상치 발생 등</li> </ul> </li> <li>○ 스마트점검시스템 장애 발생 통계 페이지 개발 완료 <ul style="list-style-type: none"> <li>- 지역별, 수도사용자별 장애 발생 이력 생성하여 대응 정보 제공</li> </ul> </li> <li>○ 납품업체 선정 시 배터리 수명 선호도 점수 평가 반영 중 <ul style="list-style-type: none"> <li>- 단말기 구매 시 성능을 사전에 검증하여 고품질 제품 납품 유도</li> </ul> </li> <li>○ '25년 단말기, 계량기 유지관리 통합 발주 시범 시행 중 <ul style="list-style-type: none"> <li>- 중부수도 유지관리 용역 통합 시행하여 장애 처리시간 지연 최소화</li> </ul> </li> </ul> <p><input type="checkbox"/> 향후계획</p> <ul style="list-style-type: none"> <li>○ '26년 1월 : '26년 스마트점검 구축계획 수립</li> <li>○ '26년 2월 : 사업소별 스마트점검 단말기 유지보수용역 발주</li> </ul>

시정 및 처리 요구사항	조치결과 및 향후추진계획
<p>○ 원격점검 단말기 설치의 하반기 집중 방지를 위한 대책을 마련할 것 (계측관리과)</p>	<p><input type="checkbox"/> 추진상황 : 추진 중</p> <p><input type="checkbox"/> 추진내용</p> <ul style="list-style-type: none"> <li>○ 디지털계량기 조기 설치 <ul style="list-style-type: none"> <li>- 만기 교체 시 스마트검침 전환 대상 중블록은 디지털 계량기로 사전 설치 중</li> <li>- 스마트검침 전환 대상 사업소 계량기 교체인력 증원 5명</li> </ul> </li> <li>○ 스마트검침 단말기 조기 설치 <ul style="list-style-type: none"> <li>- 디지털계량기 설치에 일정기간 소요되고, 후속 공정인 단말기 설치는 하반기에 집중되는 경향이 있음</li> <li>- 1월 중 연간계획 수립, 2월부터 부서별 발주 시작하여 최대한 조기에 설치 추진</li> </ul> </li> </ul> <p><input type="checkbox"/> 향후계획</p> <ul style="list-style-type: none"> <li>○ 2026년부터 단말기 설치업무 시설공단 일원화 추진 → 계량기 교체와 단말기 설치를 동시에 시행하여 공정 단축</li> </ul>
<p>○ 행정사무감사시 관사 장기 거주자 및 주택 보유자의 관사 입주에 대한 매년 지적에도 조치가 되지 않고 있어 이에 대한 철저한 개선이 필요할 것 (총무과)</p>	<p><input type="checkbox"/> 추진상황 : 완료</p> <p><input type="checkbox"/> 추진내용</p> <ul style="list-style-type: none"> <li>○ 「서울아리수본부 관사 운영·관리 규칙」 개정('25.4.10.) <ul style="list-style-type: none"> <li>- 입주자격을 무주택자로 제한 (* 유주택공무원 중 필수요원은 위원회 승인을 받아 입주 가능)</li> <li>- 입주기간 최대 5년(기본 3년, 1회 연장 2년)으로 제한</li> <li>- 사업소별 관사관리위원회 심의를 본부로 일원화</li> <li>- 미퇴거자는 공유재산 및 물품관리법에 따라 변상금 부과</li> </ul> </li> </ul> <p><input type="checkbox"/> 향후계획</p> <ul style="list-style-type: none"> <li>○ 분기별 관사운영위원회를 개최하여 입주자 선정 및 관리강화</li> </ul>

시정 및 처리 요구사항	조치결과 및 향후추진계획						
<p>○ 사업소 직원 근무지 이탈 등 시민제보 등이 발생되지 않도록 복무 점검을 철저히 할 것 (안전조사과)</p>	<p><input type="checkbox"/> 추진상황 : 추진 중</p> <p><input type="checkbox"/> 추진내용</p> <p>○ 취약시기별 공직기강 특별점검 추진</p> <div style="border: 1px dotted black; padding: 5px; margin: 5px 0;"> <p>&lt;점검 개요&gt;</p> <ul style="list-style-type: none"> <li>✓ 시 기 : 정기점검(명절, 연말·연시 등) + 수시점검</li> <li>✓ 대 상 : 본부 및 16개 산하 사업소</li> <li>✓ 점검자 : 안전조사과 전 직원(총 14명)</li> <li>✓ 내 용 : 복무위반, 소극행정 등 공직기강 저해 행위</li> <li>✓ 조 치 : 즉시 시정, 별당직 등 불이익 (※ 중대한 위반사항 : 감사위원회 통보 )</li> </ul> </div> <ul style="list-style-type: none"> <li>- 관용차량 사적사용 특별점검 ('24.11.) : 지적사항 없음</li> <li>- 연말연시, 설명절 대비 특별점검('24.12.~'25.2. 총3회) : 지적사항 총 17건(조치 완료)</li> <li>- 선거철 등 취약시기 특별점검('25.4~5월) : 지적사항 총 13건(조치 완료)</li> <li>- 시장 해외순방, 인사이동 기간 특별점검('25.7.) : 지적사항 총 11건(조치 완료)</li> <li>- 을지연습기간 공직기강 특별점검('25.8.) : 지적사항 총 4건(조치 완료)</li> <li>- 추석명절대비 공직기강 특별점검('25.9~10.) ※ 책임과 자율성 증대를 위해 사업소 간 상호점검 최초 시행</li> </ul> <p>○ 직원 의식 개선을 위한 교육 등 추진</p> <table border="1" style="width: 100%; border-collapse: collapse;"> <thead> <tr> <th style="width: 15%;">구분</th> <th>내용</th> </tr> </thead> <tbody> <tr> <td style="text-align: center;">본부</td> <td> <ul style="list-style-type: none"> <li>✓ 공직기강 주요 위반 사례 전 직원 전파(공유) : 총 9회 (행정포털 아리수업무 게시판 카드뉴스, 공문, 메일 등)</li> <li>✓ 기관장과 함께하는 직원 의식 향상 교육               <ul style="list-style-type: none"> <li>· (상반기) '청년세대 청렴토크콘서트' 개최('25. 5월)</li> <li>· (하반기) '청렴&amp;안전 고백데이' 추진('25.10월)</li> </ul> </li> <li>✓ 공무직 대상 공직기강 특별교육 추진('25.7월)</li> </ul> </td> </tr> <tr> <td style="text-align: center;">사업소</td> <td> <ul style="list-style-type: none"> <li>✓ 사업소장 주관 전 직원 공직기강 특별교육 실시(매월)</li> <li>✓ 취약시기별 자체 공직기강 점검 실시</li> </ul> </td> </tr> </tbody> </table> <p><input type="checkbox"/> 향후계획</p> <ul style="list-style-type: none"> <li>○ 취약시기 지속적인 공직기강 점검 추진 중</li> <li>○ 직원들의 공직기강 향상을 위한 교육 지속 추진</li> </ul>	구분	내용	본부	<ul style="list-style-type: none"> <li>✓ 공직기강 주요 위반 사례 전 직원 전파(공유) : 총 9회 (행정포털 아리수업무 게시판 카드뉴스, 공문, 메일 등)</li> <li>✓ 기관장과 함께하는 직원 의식 향상 교육               <ul style="list-style-type: none"> <li>· (상반기) '청년세대 청렴토크콘서트' 개최('25. 5월)</li> <li>· (하반기) '청렴&amp;안전 고백데이' 추진('25.10월)</li> </ul> </li> <li>✓ 공무직 대상 공직기강 특별교육 추진('25.7월)</li> </ul>	사업소	<ul style="list-style-type: none"> <li>✓ 사업소장 주관 전 직원 공직기강 특별교육 실시(매월)</li> <li>✓ 취약시기별 자체 공직기강 점검 실시</li> </ul>
구분	내용						
본부	<ul style="list-style-type: none"> <li>✓ 공직기강 주요 위반 사례 전 직원 전파(공유) : 총 9회 (행정포털 아리수업무 게시판 카드뉴스, 공문, 메일 등)</li> <li>✓ 기관장과 함께하는 직원 의식 향상 교육               <ul style="list-style-type: none"> <li>· (상반기) '청년세대 청렴토크콘서트' 개최('25. 5월)</li> <li>· (하반기) '청렴&amp;안전 고백데이' 추진('25.10월)</li> </ul> </li> <li>✓ 공무직 대상 공직기강 특별교육 추진('25.7월)</li> </ul>						
사업소	<ul style="list-style-type: none"> <li>✓ 사업소장 주관 전 직원 공직기강 특별교육 실시(매월)</li> <li>✓ 취약시기별 자체 공직기강 점검 실시</li> </ul>						

시정 및 처리 요구사항	조치결과 및 향후추진계획									
<p>○ 본부 안전조사과의 감사 업무가 전혀 이행되지 않고 있어 이에 대한 개선책이 필요할 것 (안전조사과)</p>	<p><input type="checkbox"/> 추진상황 : 완료</p> <p><input type="checkbox"/> 추진근거</p> <ul style="list-style-type: none"> <li>- (2021. 1. 1.) 본부 안전조사과 조사업무 처리절차 규정 위한 자체 조사 근거 제정 추진</li> <li>- (2021. 7. 29.) 「서울아리수본부 자체 조사 규칙」 제정</li> <li>- (2021. 10. 20.) 「조사결과 처분 실효성 확보 계획」 수립</li> </ul> <p><input type="checkbox"/> 조사개요</p> <ul style="list-style-type: none"> <li>○ 조사대상 : 아리수본부 및 산하기관 모든 업무</li> <li>○ 조사내용 : 직무조사(지방공기업법) + 복무점검(지방공무원법)</li> <li>○ 처리방법</li> </ul> <table border="1" data-bbox="592 842 1445 1099"> <thead> <tr> <th>구분</th> <th>기관 경고</th> <th>주의 촉구</th> </tr> </thead> <tbody> <tr> <td>처분 기준</td> <td>사건·사고 발생 시 잘못된 관행, 기관의 조치 미흡 등 기관 자체 운영상의 문제로 조사된 경우</td> <td>비위나 잘못의 범위가 특정 개인으로 한정된 경우</td> </tr> <tr> <td>처분 제재</td> <td>자체 경영실적평가 항목 중 '본부 정책 협력도' 감점 부과</td> <td>성과상여금 심사위원회 평가등급 결정 시 한 등급 하향</td> </tr> </tbody> </table> <p>※ 중대한 위반 사항은 자체 조사결과 증빙자료를 확보하여 감사위원회 통보</p> <p><input type="checkbox"/> '25년 추진내용</p> <ul style="list-style-type: none"> <li>○ (취약시기별 공직기강 점검) 정례 및 수시 점검 실시 <ul style="list-style-type: none"> <li>- 총 5회 점검, 45건 지적(조치 완료)</li> </ul> </li> <li>○ (외부강의 등 신고에 관한 업무 점검) 연 2회 실시 <ul style="list-style-type: none"> <li>- 총 106건 점검, 위반사항 3건 지적(조치 완료)</li> </ul> </li> <li>○ (계약심사 및 이행실태 점검) <ul style="list-style-type: none"> <li>- 계약심사(수시): 총 164건 심사, 4.5억원 예산 절감</li> <li>- 계약이행 실태점검(정수센터 및 물연구원): 321건 대상(10월 예정)</li> </ul> </li> <li>○ (하도급관리 실태 점검) 상·하반기 총 2회 점검 <ul style="list-style-type: none"> <li>- '25년 상반기 18개소 점검, 15건 미흡사항 지적(조치 완료)</li> </ul> </li> <li>○ (기타 사고발생 및 직무 감사 신고에 관한 조사 등) <ul style="list-style-type: none"> <li>- 조사 요청에 대한 서류 및 현장 조사</li> <li>- 분청 정기감사에 대한 수감 및 능동 대처 등</li> </ul> </li> </ul> <p><input type="checkbox"/> 향후계획</p> <ul style="list-style-type: none"> <li>○ 엄격한 공직기강 확립을 위한 사전 점검 및 교육 실시</li> <li>○ 각종 직무조사 및 사고 발생 시 규정에 따른 조사 철저</li> </ul>	구분	기관 경고	주의 촉구	처분 기준	사건·사고 발생 시 잘못된 관행, 기관의 조치 미흡 등 기관 자체 운영상의 문제로 조사된 경우	비위나 잘못의 범위가 특정 개인으로 한정된 경우	처분 제재	자체 경영실적평가 항목 중 '본부 정책 협력도' 감점 부과	성과상여금 심사위원회 평가등급 결정 시 한 등급 하향
구분	기관 경고	주의 촉구								
처분 기준	사건·사고 발생 시 잘못된 관행, 기관의 조치 미흡 등 기관 자체 운영상의 문제로 조사된 경우	비위나 잘못의 범위가 특정 개인으로 한정된 경우								
처분 제재	자체 경영실적평가 항목 중 '본부 정책 협력도' 감점 부과	성과상여금 심사위원회 평가등급 결정 시 한 등급 하향								

# 건의사항


건의사항	조치결과
<p>○ 아리수본부 재정건전성 확보를 위해 여러 대책을 마련하기 바람 (기획예산과)</p>	<p><input type="checkbox"/> 추진상황 : 완료</p> <p><input type="checkbox"/> 수도사업특별회계 채무 및 부채 현황</p> <ul style="list-style-type: none"> <li>○ 부채비율 : ('22년) 2.53% → ('23년) 2.82%</li> <li>- 원인자부담금 소송에 따른 소송충당부채 증가로 부채비율 증가</li> <li>○ 차입금 : 878억원('20년 하반기부터 상환 유예)</li> <li>○ 향후동향</li> <li>- 원인자부담금 소송비용 지급, 정수장 증설/현대화 사업 등 대규모 투자사업 본격 추진으로 재원부족 예상</li> </ul> <p><input type="checkbox"/> 추진계획</p> <ul style="list-style-type: none"> <li>○ 대규모사업 재원확보를 위한 세입 적극 발굴               <ul style="list-style-type: none"> <li>- 수도요금 감면에 대한 일반회계 보전 지속 요청</li> <li>- 중앙부처 국비 보조금 및 市 기금사업 등 재원확보 추진</li> <li>- 인접도시 수돗물 공급 등 시계외급수 판매망 확충</li> </ul> </li> <li>○ 세출사업 구조조정 통한 예산절감 노력 강화               <ul style="list-style-type: none"> <li>- 정비 물량 및 사업시기를 조정하여 재원 투입시기 분산</li> <li>- 경상적 경비의 절약 및 불필요한 인상 억제 추진</li> <li>- 반복적 이월 및 불용사업 규모 축소</li> </ul> </li> <li>○ 부채관리를 위한 市 예산부서와 지속 협의               <ul style="list-style-type: none"> <li>- 차입금 원금 상환 유예(市 예산담당관 지속 협의)</li> <li>- 투자사업비 지방채 발행은 필요 최소한 발행</li> </ul> </li> </ul>

건의사항	조치결과
<p>○ 아리수본부 내 대형 공사 안전사고 우려에 따라 사고예방을 위한 대책을 마련하기 바람 (안전조사과)</p>	<p><input type="checkbox"/> 추진상황 : 완료</p> <p><input type="checkbox"/> 추진내용</p> <ul style="list-style-type: none"> <li>○ 선제적 공사장 안전관리 대책 마련 및 시행 <ul style="list-style-type: none"> <li>- 본부장 주관 현장점검 강화('22년~) <ul style="list-style-type: none"> <li>▶ 공사장 및 주요시설물 월 1회 이상 본부장 직접 현장 방문점검</li> </ul> </li> <li>- 아리수 안전레드카드제 시행('21.12월~) <ul style="list-style-type: none"> <li>▶ 공사장 안전수칙 위반 근로자 퇴출 제도</li> </ul> </li> <li>- 임무형 켈러 안전모 도입('22.3월~) <ul style="list-style-type: none"> <li>▶ 공사 현장에서 작업자의 역할을 즉각 식별하여 안전관리 강화 (감리원-파란색, 현장소장-녹색)</li> </ul> </li> <li>- 아리수 안전지킴이 반딧불 도입('23년~) <ul style="list-style-type: none"> <li>▶ 야간 공사 근로자 전원 LED 부착 안전모, 안전조끼 등 착용</li> </ul> </li> <li>- 공사장 안전확보 “아리수 SOS 지원단 운영” ('24년~) <ul style="list-style-type: none"> <li>▶ 공사장 안전컨설팅 및 현장근로자 건강상담 등</li> </ul> </li> <li>- 공사장 안전장비 확보 의무화('25.8월~) <ul style="list-style-type: none"> <li>▶ 계약 시 안전장비구매 의무화, 부족시 산업안전관리비 추가 반영</li> </ul> </li> </ul> </li> <li>○ 연중 수시 점검체계 유지 및 관계자 안전교육 <ul style="list-style-type: none"> <li>- 발주사업 안전관리 모니터링 및 이행실태 점검(연 2회 이상)</li> <li>- 매년 공사관계자(공무원, 감리 및 소장 등) 대상 특별교육 실시 <ul style="list-style-type: none"> <li>▶ 상수도 사고사례를 중심으로 재발 방지, 안전 수칙 등 교육</li> </ul> </li> </ul> </li> </ul> <p><input type="checkbox"/> 향후계획</p> <ul style="list-style-type: none"> <li>○ 공사장 안전사고 예방을 위한 서울아리수본부 안전보건관리체계 구축 및 이행실태 점검 지속 추진</li> </ul>

건의사항	조치결과
<p>○ 아리수 홍보 강화를 위해 미디어(PPL 광고) 활용을 검토하고 추진하기 바람 (홍보민원과)</p>	<p><input type="checkbox"/> 추진상황 : 완료</p> <p><input type="checkbox"/> 추진내용</p> <ul style="list-style-type: none"> <li>○ 공중파 예능프로그램 간접광고를 통해 무료 수질검사 및 가정에서 수돗물을 요리에 활용하고 직접 음용에 활용 홍보 <ul style="list-style-type: none"> <li>- 방 송 명 : KBS2 편스토랑(253회)</li> <li>- 방송일시 : '24. 12. 27.(금) 저녁 8시 30분</li> <li>- 방송내용 : 배우 류수영 집 수질검사 및 아리수 음용, 수돗물을 넣고 간장게장 조리 레시피 공개</li> </ul> </li> <li>※ KBS Entertain 유튜브 채널 영상 클립 및 수질검사 신청 홍보 <ul style="list-style-type: none"> <li>▶ 영상 링크 : 수돗물 수질검사로 맘 편히 마시고 요리해요 KBS 241227 방송</li> </ul> </li> </ul> <p><input type="checkbox"/> 향후계획</p> <ul style="list-style-type: none"> <li>○ 공중파 및 케이블 방송 프로그램을 통해 아리수 음용을 자연스럽게 홍보할 수 있는 간접광고(PPL) 홍보 적극 활용</li> </ul>
<p>○ 획일적인 아리수음수대 디자인을 개선하여 텀블러 이용이 쉽고 음수대 위생 관리가 용이하도록 추진하기 바람 (급수설비과)</p>	<p><input type="checkbox"/> 추진상황 : 추진 중</p> <p><input type="checkbox"/> 추진내용</p> <ul style="list-style-type: none"> <li>○ 음수대 디자인 개선을 위한 소통회의 개최('24.12.) <ul style="list-style-type: none"> <li>- 참가자: 급수설비과, 조달청 등록된 음수대 제작사</li> <li>- 내 용: 해외사례 참고 디자인 음수대 개발 요청</li> <li>- 탈부착이 가능한 이동식 음수대 설치(보라매공원) <ul style="list-style-type: none"> <li>▶ 지역축제 등 행사시 고정형 음수대 보완용도 사용</li> </ul> </li> <li>- 이동식음수대 운영성과 분석 및 디자인 개선용역 시행</li> </ul> </li> </ul> <p><input type="checkbox"/> 향후계획</p> <ul style="list-style-type: none"> <li>○ 해외 음수대 사례조사(미국, 유럽 등) 예정</li> <li>○ 신규음수대 개발을 위한 제작사 소통회의 지속시행 예정</li> </ul>

건의사항	조치결과
<p>○ 수도권관계자 초청연수 사업 추진시 예산낭비가 발생되지 않도록 예산 집행을 철저히 관리 바람 (교육협력과)</p>	<p><input type="checkbox"/> 추진상황 : 완료</p> <p><input type="checkbox"/> 추진내용</p> <ul style="list-style-type: none"> <li>○ 서울시 아리수의 우수정책·기술을 전파하고 해외도시와의 교류 연대를 강화하기 위해 해외 수도권관계자 초청연수 사업을 추진 하고 있음</li> <li>○ '25년 초청연수 추진 시에 예산집행에 철저를 기하기 위해 타기관 사례 및 규정 검토를 통해 예산을 편성하였음 <ul style="list-style-type: none"> <li>- 숙식비 1일 290천원(1인) ※ 서울시 인재개발원 숙식비 305천원</li> <li>- 통역료 1일 950천원 ※ 한국외대 통번역요금표 기준</li> </ul> </li> <li>○ 연수생 모집시 참가자 약정서 체결 및 예비 후보자 선정 등을 통해 불참자로 인한 예산 불용이 발생하지 않도록 개선</li> </ul> <p><input type="checkbox"/> 향후계획</p> <ul style="list-style-type: none"> <li>○ 초청연수 사업 추진 시 예산 집행 기준을 면밀히 검토 적용하여 예산집행에 철저를 기할 예정임</li> </ul>
<p>○ 중대재해 예방 시설물 안전관리에서 지적된 사항에 대해 관심을 가지고, 지속적으로 시설 관리에 주의하기 바람 (안전조사과)</p>	<p><input type="checkbox"/> 추진상황 : 완료</p> <p><input type="checkbox"/> 추진내용</p> <ul style="list-style-type: none"> <li>○ '24년 정기 위험성 평가 실시 및 개선 <ul style="list-style-type: none"> <li>- 평가 결과 1,166건 위험요인 발굴 <ul style="list-style-type: none"> <li>· 표지미부착 307, 넘어짐 144, 추락 117, 감전 110, 기타 488</li> </ul> </li> <li>- 1,166건 개선조치 완료('25년 상반기)</li> </ul> </li> <li>○ 안전관리 역량 강화와 전문성 제고 및 시설물 안전관리 실시 <ul style="list-style-type: none"> <li>- 해빙기, 풍수해, 폭염등 공사장 시설물 안전점검 실시</li> <li>- 25개 소규모 사업장에 아리수SOS지원단을 통한 중대재해 컨설팅 및 CPR 교육 실시</li> <li>- 근로자 안전보건교육을 통한 안전보건수칙 역량 강화</li> </ul> </li> </ul> <p><input type="checkbox"/> 향후계획</p> <ul style="list-style-type: none"> <li>○ 개선 완료 사항에 대한 지속적 관리 추진</li> </ul>

건의사항	조치결과
<p>○ 온라인 이사정산 분리 고지 시스템의 이용률이 낮으므로 이용 유도를 위한 적극적인 홍보를 강화하기를 바람 (요금제도과)</p>	<p><input type="checkbox"/> 추진상황 : 추진 중</p> <p><input type="checkbox"/> 추진내용</p> <ul style="list-style-type: none"> <li>○ '23년 이사정산 원스톱서비스 활성화 추진 <ul style="list-style-type: none"> <li>- 처리절차 간소화 : 계량기 사진 업로드 절차 삭제</li> <li>- 적용대상 확대 : 체납·자동납부대상까지 확대</li> <li>- 다양한 홍보 추진: 홈페이지, 부동산협회 안내 등</li> </ul> </li> <li>○ 활성화 추진으로 매년 이용률 증가 <ul style="list-style-type: none"> <li>※ ('22년) 1.3% → ('23년) 4.3% → ('24년) 6.1%</li> </ul> </li> </ul> <p><input type="checkbox"/> 향후계획</p> <ul style="list-style-type: none"> <li>○ '25년 이사정산 원스톱서비스 목표설정을 통한 활성화 추진 <ul style="list-style-type: none"> <li>- 서비스 이용율 목표 : 10% (전년대비 3.9%↑)</li> <li>· 적용대상 확대 : 계량기 교체, 인정조정대상까지 확대</li> <li>· 홍보 강화 : 부동산중개소 집중 홍보, SNS, 카드뉴스 제작 등 다양한 온·오프라인 홍보 추진 예정</li> </ul> </li> </ul>
<p>○ 여의도 아리수 혁신 지구 시범사업이 중단 이후 후속 조치나 사업 확대 계획을 면밀히 검토 하기 바람 (계획설계과)</p>	<p><input type="checkbox"/> 추진상황 : 완료</p> <p><input type="checkbox"/> 추진내용</p> <ul style="list-style-type: none"> <li>○ 첨단기술을 활용, 공급과정의 수량수질을 실시간·효율적으로 관리하는 스마트 상수도 모델 구축 <ul style="list-style-type: none"> <li>- 원격검침시스템 구축(완료), 자동드레인 설치(완료)</li> <li>- 수질자동측정 등 수질관리시스템 구축(완료)</li> <li>- 스마트앱 등 활용 요금정보제공(완료)</li> <li>- 유량관리시스템(유량, 수압 및 유속) 구축(완료)</li> <li>- 3D GIS, 이동식 태블릿 PC 구축(완료)</li> <li>- 여의도 지구 상수도관 물세척(완료)</li> <li>- 아파트 노후 옥내급수관 교체 추진(완료) 등</li> </ul> </li> </ul> <p><input type="checkbox"/> 향후계획</p> <ul style="list-style-type: none"> <li>○ 여의도 아리수 혁신지구 홍보관 조성 계획을 변경하여 상수도 홈페이지 홍보관 게시로 대체하여 홍보 추진</li> <li>○ 건물 저수조 수위 측정 시스템 구축 계획을 대신하여 원격 검침시스템과 본부에서 구축한 저수조 관리시스템을 활용하여 수돗물 급수패턴 및 수요량 예측에 활용</li> </ul>

건의사항	조치결과
<p>○ 상수도관 누수사고가 스테인리스관 이음새 고무링의 마모에 의해 많이 발생하므로 유지관리 철저히 하기 바람 (누수대응과)</p>	<p>□ 추진상황 : 완료</p> <p>□ 추진내용</p> <ul style="list-style-type: none"> <li>○ 누수사고가 많이 발생하는 스테인리스관 자재 및 시공방법 개선 <ul style="list-style-type: none"> <li>- 자재 개선 : 스테인리스관 부설시 이음부속이 적게 들어가는 주름마디 스테인리스강관 도입(2001년)</li> <li>- 시공방법 개선 : 슬립인조인트 접합부속을 도입하여 몰코조인트의 누수원인을 해결(2002년)</li> </ul> </li> </ul> <div style="text-align: center;">  </div> <p>□ 향후계획</p> <ul style="list-style-type: none"> <li>○ 누수가 발생한 스테인리스관의 접합부는 누수복구시에 슬립인조인트 접합부속으로 교체하여 누수가 발생하지 않도록 관리하겠음</li> </ul>

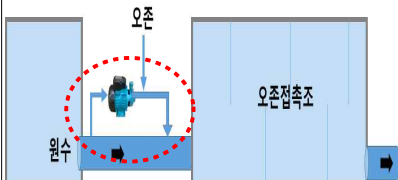
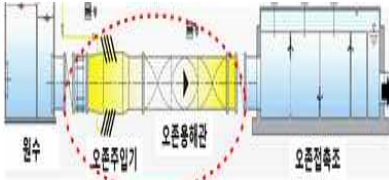
건의사항	조치결과
------	------

○ 초고도정수처리를 위한 전오존 구축시 경제성과 효율성이 높은 국내기술 도입 등을 검토하기 바람 (수처리연구과, 계획설계과)

추진상황 : 추진 중

추진내용

- 전오존 도입방안 연구(물연구원) / 파일럿실험
  - 연구기간 : '22.1. ~ '23.10.
  - 연구결과 : (설계인자) 주입률 2~3mg/L, 접촉시간 10분 내외
- 국내 초고도정수처리(전오존) 도입 현황 조사 (~'25.2.)
  - 오존발생장치 : 대부분 해외기술 사용
  - 오존혼화기술 : **지관주입방식**(해외기술)→서울, 수공 등 **주관주입방식**(국내기술)→대구 최초 도입
- 오존혼화기술 비교 검토

구분	지관주입방식 (side stream 방식)	주관주입방식 (full stream 방식)	
원리	오존을 지관에 간접 주입 	오존을 주관에 직접 주입 	
	(서울시 등 전오존 공정도)	(대구시 전오존 공정도)	
혼화방식	오존+원수→오존수→혼화(접촉조)	오존→원수→혼화(접촉조)	
특징	구성	노즐형 오존주입기, 주입펌프	멤브레인형오존주입기, 오존용해관
	효율	98~99%	99%
	기술	범용기술(국외)	독점기술(국내 특정회사)
	공통	오존접촉조 필요, 오존발생장치는 외국산	
수두손실	약 0.3m 이하	약 1.0m 이하	

※ 주관주입방식(국내기술) 업체가 주입장치 특허를 득하여 지관주입방식도 설치 가능

향후계획

- 서울시는 고도정수처리시설(후오존) 도입후 지관주입방식에 대한 현장 운영 경험이 비교적 풍부하고,
- 광암정수장 초고도정수처리시설(전오존)은 국내 및 국외의 모든 업체가 공정하게 경쟁할 수 있는 방식인 지관주입방식으로 설치할 계획임

※ 주관주입방식은 스트레이너와 산기관 설치 후 교체공사시 운영 중단되는 단점

건의사항	조치결과
<p>○ 수도계량기에 폴리카보네이트 소재 부착시 환경유해물질 포함 여부에 대한 시험 연구를 진행하기 바람 (계측관리과)</p>	<p><input type="checkbox"/> 추진상황 : 완료</p> <p><input type="checkbox"/> 추진내용</p> <ul style="list-style-type: none"> <li>○ 수도계량기의 용출 시험 의뢰(→공인기관) <ul style="list-style-type: none"> <li>- 시험항목 및 방법 : 비스페놀A 용출 시험</li> <li>- 시험시료 : 수도계량기(15mm) 4개</li> <li>- 시험기관 : 한국기계전기전자시험연구원(KTC)</li> <li>- 추진일정 <ul style="list-style-type: none"> <li>· 계획수립 : 2024년 11월</li> <li>· 시험의뢰 : 2024년 12월</li> </ul> </li> <li>- 시험결과 : 시료 4개 모두 비스페놀A 불검출</li> </ul> </li> </ul> <p><input type="checkbox"/> 향후계획</p> <ul style="list-style-type: none"> <li>○ 향후 계량기 부품의 재질이 변경되거나 추가되는 경우 유해성 여부 점검</li> </ul>
<p>○ 폭염기간 무더위 쉼터에 아리수를 지원했는데, 각 구청별로 형평성에 맞게 공급해 주기 바람 (생산관리과)</p>	<p><input type="checkbox"/> 추진상황 : 완료</p> <p><input type="checkbox"/> 추진내용</p> <ul style="list-style-type: none"> <li>○ '24년 자치구 무더위 쉼터 병물아리수 공급 <ul style="list-style-type: none"> <li>- 공급방법 : 자치구 재난부서 수요조사 후 공급</li> <li>- 공급수량 : 102,840병(350ml)</li> </ul> </li> </ul> <p><input type="checkbox"/> 향후계획</p> <ul style="list-style-type: none"> <li>○ '25년 5월 ~ : 폭염대책기간 자치구 무더위 쉼터 병물아리수 수요조사 실시</li> <li>○ '25년 6월 ~ 9월 : 병물아리수 공급 <ul style="list-style-type: none"> <li>※ 사전 수요조사 실시에 따라 폭염대책기간 수요가 있는 자치구에 병물아리수 공급</li> </ul> </li> </ul>

건의사항	조치결과
<p>○ 최근 수돗물에도 미세 플라스틱이 발견되는 사례가 나타나고 있어, 물연구원과 본부 등 해당 부서에서는 철저한 대비 대책을 마련하기 바람 (신물질분석과)</p>	<p><input type="checkbox"/> 추진상황 : 추진 중</p> <p><input type="checkbox"/> 추진내용</p> <ul style="list-style-type: none"> <li>○ 현재 국내외 미세플라스틱 수질기준 및 공인된 분석방법은 없음 <ul style="list-style-type: none"> <li>- 환경부는 '25년 한국산업(KS) 표준분석법 제정 예정임</li> </ul> </li> <li>○ 서울시 자체적으로 수돗물에 대한 분석법(환경부 제정 추진 중인 분석법)을 마련하여 미세플라스틱 검사한 결과 검출되지 않았음 <ul style="list-style-type: none"> <li>- '17년 환경부의 서울시 정수 검사결과 모두 불검출</li> <li>- '24년 서울시 자체 구의 정수 및 구의수계 수돗물 검사결과 모두 불검출</li> </ul> </li> </ul> <p><input type="checkbox"/> 향후계획</p> <ul style="list-style-type: none"> <li>○ 서울시는 환경부의 표준분석법이 정해지기 이전이라도 원·정수에 대해 추가 실태조사를 실시하여 안전성 확인 예정</li> </ul>
<p>○ 정수센터내 염소소독 설비 등 안전사고 예방을 위해 다양한 소독 방식 도입을 검토하기 바람 (수질과)</p>	<p><input type="checkbox"/> 추진상황 : 완료</p> <p><input type="checkbox"/> 추진내용</p> <ul style="list-style-type: none"> <li>○ 정수센터 차염 소독제 도입 타당성 조사 용역 완료 <ul style="list-style-type: none"> <li>- 용역기간 : 2023.4.28. ~ 12.28.</li> <li>- 용역결과 : 경제성, 안전성, 운영여건 등을 종합적으로 고려, 차염 소독설비 도입 필요. 광암정수센터 우선 도입</li> </ul> </li> <li>○ 차염 소독제 도입 방안 <ul style="list-style-type: none"> <li>- 광암정수센터 차염설비 운영 효과 분석 후 점진적 확대 검토</li> </ul> </li> <li>○ 광암정수센터 차염소독설비 도입 추진 <ul style="list-style-type: none"> <li>- 기본 및 실시설계 용역 추진계획 수립('24.6월)</li> <li>- 설계용역 계약 체결 및 착수('24.12.9.)</li> </ul> </li> </ul> <p><input type="checkbox"/> 향후계획</p> <ul style="list-style-type: none"> <li>○ 기본 및 실시설계 용역 시행 : '24.12월 ~ '25.12월</li> <li>○ '광암 고도증설 및 재정비 사업' 추진 일정에 따라 차염 소독설비 도입</li> </ul>

건의사항	조치결과																					
<p>○ 스마트정수센터 사업 등 신기술이 필요한 사업 추진시 신중한 검토 이후 도입하기 바람 (기전설비과)</p>	<p><input type="checkbox"/> 추진상황 : 완료</p> <p><input type="checkbox"/> 추진내용</p> <ul style="list-style-type: none"> <li>○ 테스트베드 서울* 실증 확대를 통해 AI 기술 보완·개발 후 사업 재추진</li> <li>*테스트베드 서울 : 市 경제정책과 주관으로 혁신기업의 성장 도모를 위해 예산(최대 3억원)과 실증장소 지원</li> <li>- '25년 테스트베드 서울 실증사업(안)</li> </ul> <table border="1" data-bbox="582 667 1444 925"> <thead> <tr> <th>연번</th> <th>실증내용</th> <th>실증기간</th> </tr> </thead> <tbody> <tr> <td>1</td> <td>AI기반 정수장 약품투입공정 자율운전</td> <td>'25. ~ '26. (1년)</td> </tr> <tr> <td>2</td> <td>AI기반 취정수장 대형펌프 자율운전</td> <td>'25. ~ '26. (1년)</td> </tr> <tr> <td>3</td> <td>AR기반 정수장 설비 원격기술지원</td> <td>'25. ~ '26. (1년)</td> </tr> <tr> <td>4</td> <td>AI 및 빅데이터를 활용한 염소투입 자동화</td> <td>'25. ~ '26. (1년)</td> </tr> <tr> <td>5</td> <td>정수생산과정 안전감시 AI CCTV</td> <td>'25. ~ '26. (1년)</td> </tr> <tr> <td>6</td> <td>VR기반 정수생산 시설물 운영 교육훈련</td> <td>'25. ~ '26. (1년)</td> </tr> </tbody> </table> <ul style="list-style-type: none"> <li>○ 정수센터 재건설 계획(강북 2, 광암)을 고려하여 3단계로 나누어 AI 정수장 구축</li> <li>- 1단계('24.11 ~ '25.12) : 정수처리공정별 AI 모델 개발</li> <li>- 2단계('26.01 ~ '27.12) : 시범 정수장 통합 AI 운영 시스템 구축</li> <li>- 3단계('28.01 ~ '29.12) : 시범 생성형 AI 기반 운영 시스템 구축</li> </ul> <p><input type="checkbox"/> 향후계획</p> <ul style="list-style-type: none"> <li>○ '25. 1. ~ : 6개 정수센터에 범용적용 가능한 AI 기술 실증 확대</li> <li>○ 4차산업 신기술(AI, AR, VR 등) 도입사업 추진시 TF 운영</li> </ul>	연번	실증내용	실증기간	1	AI기반 정수장 약품투입공정 자율운전	'25. ~ '26. (1년)	2	AI기반 취정수장 대형펌프 자율운전	'25. ~ '26. (1년)	3	AR기반 정수장 설비 원격기술지원	'25. ~ '26. (1년)	4	AI 및 빅데이터를 활용한 염소투입 자동화	'25. ~ '26. (1년)	5	정수생산과정 안전감시 AI CCTV	'25. ~ '26. (1년)	6	VR기반 정수생산 시설물 운영 교육훈련	'25. ~ '26. (1년)
연번	실증내용	실증기간																				
1	AI기반 정수장 약품투입공정 자율운전	'25. ~ '26. (1년)																				
2	AI기반 취정수장 대형펌프 자율운전	'25. ~ '26. (1년)																				
3	AR기반 정수장 설비 원격기술지원	'25. ~ '26. (1년)																				
4	AI 및 빅데이터를 활용한 염소투입 자동화	'25. ~ '26. (1년)																				
5	정수생산과정 안전감시 AI CCTV	'25. ~ '26. (1년)																				
6	VR기반 정수생산 시설물 운영 교육훈련	'25. ~ '26. (1년)																				
<p>○ 정수처리시설내 오존 배출설비의 사고예방과 인근 근로자들의 근무 환경 등 안전관리를 철저히 관리하기 바람 (기전설비과)</p>	<p><input type="checkbox"/> 추진상황 : 완료</p> <p><input type="checkbox"/> 추진내용</p> <ul style="list-style-type: none"> <li>○ 활성탄지 배오존설비 설치 및 실내 오존농도 저감을 통한 근무자 작업환경 개선</li> <li>- 타 정수센터 대비 대기오존 농도 높은 암사정수센터 우선 추진</li> <li>○ 추진경과</li> <li>- 배오존설비 설치 설계용역 시행 및 준공('24. 10. ~ '24. 12.)</li> </ul> <p><input type="checkbox"/> 향후계획</p> <ul style="list-style-type: none"> <li>○ 암사정수센터 활성탄지 배오존설비 시범설치('25. 1. ~ '25. 12.)</li> <li>- 사업범위 및 소요예산 : 총 44개지 중 11개지, 1,352백만원</li> <li>○ 시범설치 효과분석 후 잔여 활성탄지 추가설치 및 타 정수센터 확대 설치</li> </ul>																					

건의사항	조치결과
<p>○ 아리수트럭의 대시민 아리수 홍보 효과가 매우 좋은데, 1대로는 부족해 보임. 확대 시행을 적극적으로 검토하기 바람 (홍보민원과)</p>	<p>□ 추진상황 : 추진 중</p> <p>□ 추진내용</p> <ul style="list-style-type: none"> <li>○ 아리수 데이 ‘아리수 WOW카’ 확대 운영 <ul style="list-style-type: none"> <li>- 기간 : '25. 3월 ~ 11월 초까지, 총 100회</li> <li>※ '24년 1대 60회 → '25년 2대 100회 확대</li> <li>- 대상 : 市 주요 행사, 지역 축제, 학교 등 시민 참여 행사</li> <li>- 내용 : 아리수 체험 프로그램, 먹는 물 아리수 캠페인</li> </ul> </li> </ul> <p>□ 향후계획</p> <ul style="list-style-type: none"> <li>○ '25. 11월 초까지 시·구·학교 행사 중심으로 집중 운영하여 총 100회 운영 예정</li> </ul>
<p>○ 관세척이나 상수도관 정비 사업 도중 누수 사고로 인해 인근 주민 피해가 없도록 만전을 기하기 바람 (누수대응과, 급수운영과)</p>	<p>□ 추진상황 : 완료</p> <p>□ 추진내용</p> <ul style="list-style-type: none"> <li>○ 누수사고로 인한 주민 피해 방지 대책 마련('22년~) <ul style="list-style-type: none"> <li>- 작업구 설치 등 시설물 설치 기준 강화 <ul style="list-style-type: none"> <li>· 관 절단 전 볼트조임 적정상태 확인</li> <li>· 배관작업 시 제수밸브와 최소 이격거리(2m) 확보</li> </ul> </li> <li>- 시공업체 공사 전 수질사고 방지교육 의무화</li> <li>- 혼탁수 유입시 관할지역 주민에게 대처방안 사전 안내</li> </ul> </li> <li>○ 상수도관 정비공사 현장 품질·안전 점검 <ul style="list-style-type: none"> <li>- 점검반을 구성하여 시공·자재·수질·안전관리 및 시민불편 사항 지도감독</li> </ul> </li> <li>○ 안전관리 강화 시행</li> </ul> <div style="display: flex; justify-content: space-around; align-items: center; margin: 10px 0;"> <div style="border: 1px solid black; padding: 5px; width: 15%;"> <p style="text-align: center; background-color: #d9e1f2; margin: 0;">안전조회</p> <ul style="list-style-type: none"> <li>· 간단 몸풀기, 체조</li> <li>· 개인보호구 및 복장점검</li> </ul> </div> <div style="font-size: 24px; margin: 0 5px;">➡</div> <div style="border: 1px solid black; padding: 5px; width: 15%;"> <p style="text-align: center; background-color: #d9e1f2; margin: 0;">TBM</p> <ul style="list-style-type: none"> <li>· 위험성평가 내용 전달</li> <li>· 음주측정 실시</li> </ul> </div> <div style="font-size: 24px; margin: 0 5px;">➡</div> <div style="border: 1px solid black; padding: 5px; width: 15%;"> <p style="text-align: center; background-color: #d9e1f2; margin: 0;">정리정돈</p> <ul style="list-style-type: none"> <li>· 작업 종료 전, 중, 후 정리정돈</li> </ul> </div> <div style="font-size: 24px; margin: 0 5px;">➡</div> <div style="border: 1px solid black; padding: 5px; width: 15%;"> <p style="text-align: center; background-color: #d9e1f2; margin: 0;">직원공정회의</p> <ul style="list-style-type: none"> <li>· 금일 작업결과 보고</li> <li>· 익일 작업내용/ 위험성 평가 보고 및 확정</li> </ul> </div> </div> <p>□ 향후계획</p> <ul style="list-style-type: none"> <li>○ 세척사업 산업재해 예방을 위해 안전관리 강화 ('25년~) <ul style="list-style-type: none"> <li>- 안전보건협의체 운영</li> <li>- 재해예방 기술지도 의무화</li> <li>- 세척현장 안전점검 강화</li> </ul> </li> </ul>

건의사항	조치결과																																								
<p>○ 유수율의 지역별 편차의 원인을 철저히 검토하고, 원인 중 하나인 대형 누수사고가 발생하지 않도록 예방을 철저히 하기 바람 (누수대응과)</p>	<p><input type="checkbox"/> 추진상황 : 완료</p> <p><input type="checkbox"/> 추진내용</p> <p>○ 사업소별 유수율 현황 ('25년 9월)</p> <table border="1" data-bbox="523 497 1444 595"> <thead> <tr> <th>구분</th> <th>계</th> <th>중부</th> <th>서부</th> <th>동부</th> <th>북부</th> <th>강서</th> <th>남부</th> <th>강남</th> <th>강동</th> </tr> </thead> <tbody> <tr> <td>유수율</td> <td>95.7</td> <td>91.77</td> <td>99.49</td> <td>94.35</td> <td>94.93</td> <td>94.39</td> <td>94.60</td> <td>97.79</td> <td>98.99</td> </tr> </tbody> </table> <p>- 중부수도사업소의 관할지역은 구도심, 구릉지역으로(중구, 종로구, 용산구, 성북구) 지하시설물 혼재, 전통시장, 노후주택, 도심교통 혼잡 등 상수도관 정비가 어려운 지역적 특성으로 인해 누수발생 빈도가 매우 높음</p> <p>※ 2024년 사업소별 누수발생 현황</p> <table border="1" data-bbox="523 985 1444 1084"> <thead> <tr> <th>구분</th> <th>계</th> <th>중부</th> <th>서부</th> <th>동부</th> <th>북부</th> <th>강서</th> <th>남부</th> <th>강남</th> <th>강동</th> </tr> </thead> <tbody> <tr> <td>건수</td> <td>7,172</td> <td>1,424</td> <td>800</td> <td>1,387</td> <td>639</td> <td>1,267</td> <td>689</td> <td>510</td> <td>456</td> </tr> </tbody> </table> <p>○ 유수율 저조 중블록 및 가압급수지역 등 누수취약지역(130개소) 누수탐사 집중 실시, 주민설득을 통한 재래시장 노후관 정비 등을 지속적으로 추진</p> <p><input type="checkbox"/> 향후계획</p> <p>○ 지역별 과대·과소 중블록 관리 등을 통해 유수율 향상 추진</p> <p>○ 장기사용관 교체, 누수 취약 지역 집중 누수탐지를 통해 대형 누수 사고 예방</p>	구분	계	중부	서부	동부	북부	강서	남부	강남	강동	유수율	95.7	91.77	99.49	94.35	94.93	94.39	94.60	97.79	98.99	구분	계	중부	서부	동부	북부	강서	남부	강남	강동	건수	7,172	1,424	800	1,387	639	1,267	689	510	456
구분	계	중부	서부	동부	북부	강서	남부	강남	강동																																
유수율	95.7	91.77	99.49	94.35	94.93	94.39	94.60	97.79	98.99																																
구분	계	중부	서부	동부	북부	강서	남부	강남	강동																																
건수	7,172	1,424	800	1,387	639	1,267	689	510	456																																

건의사항	조치결과
<p>○ 긴급수급조절물자로 지정된 입상활성탄의 안정적인 수급을 위해 혼합 활성탄, 재생방식 등 대책을 마련하기 바람 (생산관리과)</p>	<p><input type="checkbox"/> 추진상황 : 추진 중</p> <p><input type="checkbox"/> 추진내용</p> <ul style="list-style-type: none"> <li>○ 국내 재생시설 운영 정수장 견학 및 관련연구 추진(서울물연구원) <ul style="list-style-type: none"> <li>- 부산시(석탄계), 대구시(야자계) 정수장 시설 견학('24.2월~'24.10월)</li> <li>- 활성탄 재료별 성능평가 및 최적 보관조건 연구 추진('25. 1월 ~ '26. 12월)</li> <li>- 입상활성탄 재생공법별 비교 연구추진 ('25. 4월 ~ '26. 3월)</li> </ul> </li> </ul> <p><input type="checkbox"/> 향후계획</p> <ul style="list-style-type: none"> <li>○ 부산시(석탄계), 대구시(야자계) 재생시설 운영자료 분석, 활성탄 재질별 성능평가 연구와 입상활성탄 재생공법 별 비교 연구 결과를 반영하여 안정적인 활성탄 수급 방안 추진 예정</li> </ul>
<p>○ 국내 활성탄 생산업체가 경쟁력을 유지할 수 있도록 일부 우선 구매를 검토하기 바람 (생산관리과)</p>	<p><input type="checkbox"/> 추진상황 : 추진 중</p> <p><input type="checkbox"/> 추진내용</p> <ul style="list-style-type: none"> <li>○ 서울시 및 국내 대부분 정수장에서 사용 중인 석탄계 입상 활성탄은 원료 및 가격 등의 이유로 국내 생산업체 없음 <ul style="list-style-type: none"> <li>- (원료) 입상활성탄 재료는 유연탄이나 국내 생산 석탄은 대부분 무연탄으로 원료 수입이 불가피함</li> <li>- (가격) 유연탄 수입하여 국내 생산 시 가격 상승으로 경쟁력 떨어짐</li> </ul> </li> <li>○ 일부(대구시 등 3개 지자체) 정수장에서 사용 중인 야자계 입상활성탄은 원료를 수입하여 국내업체 생산 중으로 관련 사항 연구 중 <ul style="list-style-type: none"> <li>- 활성탄 재료별 성능평가 및 최적 보관조건 연구 ('25. 1월 ~ '26. 12월)</li> </ul> </li> </ul> <p><input type="checkbox"/> 향후계획</p> <ul style="list-style-type: none"> <li>○ 물연구원에서 시행중인 “활성탄 재료별 성능평가 및 최적 보관 조건 연구” 완료 후 결과 분석에 따라 야자계 도입 등 추진예정</li> </ul>

건의사항	조치결과
------	------

<p>○ 사업소별 업무보고 자료를 통일성 있게 작성하기 바람 (기획예산과)</p>	<p><input type="checkbox"/> 추진상황 : 완료</p> <p><input type="checkbox"/> 추진내용</p> <ul style="list-style-type: none"> <li>○ 수도사업소 및 정수센터의 주요사업 성과목표에 근거한 공통 사업을 설정하여 업무보고서 작성             <ul style="list-style-type: none"> <li>- 수도사업소 : 상수도관 교체, 세척, 노후밸브 등 8개 사업</li> <li>- 정수센터 : 수질 및 생산관리 등 5개 사업</li> </ul> </li> <li>○ 사업소 공동 성과목표에 해당하는 사업을 순서에 따라 업무 보고서를 작성하여 사업소간 추진실적을 보기쉽게 비교</li> </ul> <p><input type="checkbox"/> 향후계획</p> <ul style="list-style-type: none"> <li>○ 2025년 행정사무감사 업무보고 제출시, 본부에서 수합하여 사업소 통합본 책자 인쇄 및 제출</li> </ul>
---	--

<p>○ 노후밸브 정비사업 실적과 예산이 자치구 별로 차이가 있기 때문에 명확한 기준을 가지고 진행해 주길 바람 (시설관리과)</p>	<p><input type="checkbox"/> 추진상황 : 완료</p> <p><input type="checkbox"/> 추진내용</p> <ul style="list-style-type: none"> <li>○ 전체 노후밸브 잔여 수량을 감안하여 사업소별 목표 수립 및 예산 배정 시행하고 있음             <ul style="list-style-type: none"> <li>- 전체 노후밸브 현황</li> </ul> </li> </ul> <p style="text-align: right;">(단위 : 개소 / 기준 2024.12.31.)</p> <table border="1" style="width:100%; border-collapse: collapse; text-align: center;"> <thead> <tr> <th>구분</th> <th>계</th> <th>중부</th> <th>서부</th> <th>동부</th> <th>북부</th> <th>강서</th> <th>남부</th> <th>강남</th> <th>강동</th> </tr> </thead> <tbody> <tr> <td>대상</td> <td>17,610</td> <td>3,223</td> <td>1,939</td> <td>2,414</td> <td>1,475</td> <td>2,318</td> <td>2,478</td> <td>2,265</td> <td>1,498</td> </tr> <tr> <td>비율(%)</td> <td>100</td> <td>18</td> <td>11</td> <td>14</td> <td>8</td> <td>13</td> <td>14</td> <td>13</td> <td>9</td> </tr> </tbody> </table> <p style="text-align: center;">- 2025년 추진계획 <span style="float: right;">(단위 : 개소)</span></p> <table border="1" style="width:100%; border-collapse: collapse; text-align: center;"> <thead> <tr> <th>구분</th> <th>계</th> <th>중부</th> <th>서부</th> <th>동부</th> <th>북부</th> <th>강서</th> <th>남부</th> <th>강남</th> <th>강동</th> </tr> </thead> <tbody> <tr> <td>대상</td> <td>2,863</td> <td>527</td> <td>306</td> <td>400</td> <td>229</td> <td>384</td> <td>407</td> <td>372</td> <td>238</td> </tr> <tr> <td>비율(%)</td> <td>100</td> <td>18</td> <td>11</td> <td>14</td> <td>8</td> <td>13</td> <td>14</td> <td>13</td> <td>9</td> </tr> </tbody> </table> <p><input type="checkbox"/> 향후계획</p> <ul style="list-style-type: none"> <li>○ 노후밸브 잔여 수량을 고려하여 사업소별 정비 지속 추진</li> </ul>	구분	계	중부	서부	동부	북부	강서	남부	강남	강동	대상	17,610	3,223	1,939	2,414	1,475	2,318	2,478	2,265	1,498	비율(%)	100	18	11	14	8	13	14	13	9	구분	계	중부	서부	동부	북부	강서	남부	강남	강동	대상	2,863	527	306	400	229	384	407	372	238	비율(%)	100	18	11	14	8	13	14	13	9
구분	계	중부	서부	동부	북부	강서	남부	강남	강동																																																				
대상	17,610	3,223	1,939	2,414	1,475	2,318	2,478	2,265	1,498																																																				
비율(%)	100	18	11	14	8	13	14	13	9																																																				
구분	계	중부	서부	동부	북부	강서	남부	강남	강동																																																				
대상	2,863	527	306	400	229	384	407	372	238																																																				
비율(%)	100	18	11	14	8	13	14	13	9																																																				

건의사항	조치결과										
<p>○ 검침불편 등 검침 위험 수전에 대한 원격검침 교체를 적기에 단행하여 검침원 불편이 없도록 검토하기 바람 (계측관리과)</p>	<p><input type="checkbox"/> 추진상황 : 완료</p> <p><input type="checkbox"/> 추진내용</p> <ul style="list-style-type: none"> <li>○ '22~'24년 검침 불편, 위험 수전 스마트검침 전환 대상 : 8,828개 <ul style="list-style-type: none"> <li>- 검침 불편, 위험 수전 유형 : 고중량(대형맨홀), 추락위험(고심도), 차량 위험(차도, 주차장), 대형계량기 등</li> </ul> </li> <li>○ 연도별 위험수전 스마트검침 전환 수량</li> </ul> <table border="1" data-bbox="545 667 1444 763"> <thead> <tr> <th>연도</th> <th>합계</th> <th>24년</th> <th>23년</th> <th>22년</th> </tr> </thead> <tbody> <tr> <td>수량(개)</td> <td>8,828</td> <td>2,128</td> <td>1,900</td> <td>4,800</td> </tr> </tbody> </table> <p><input type="checkbox"/> 향후계획</p> <ul style="list-style-type: none"> <li>○ '25년 검침 위험 수전 스마트검침 전환 : 2,000개 완료</li> </ul>	연도	합계	24년	23년	22년	수량(개)	8,828	2,128	1,900	4,800
연도	합계	24년	23년	22년							
수량(개)	8,828	2,128	1,900	4,800							

# 기 타 사 항

자료제출 등 기타사항	조 치 결 과
○ 2024년 수질감시시스템 유지관리비용 산출 근거 및 최근 5년간 입찰 참가 업체 현황 (급수운영과)	<input type="checkbox"/> 추진상황 : 완료 <input type="checkbox"/> 추진내용 및 향후 추진계획 ○ 자료제출 완료 ('24. 11. 14.)
○ 2025년 수도관계자 초청 연수 사업계획서 (교육협력과)	<input type="checkbox"/> 추진상황 : 완료 <input type="checkbox"/> 추진내용 및 향후 추진계획 ○ 자료제출 완료 ('24. 11. 14.)
○ 최근 3년간 관세척 실적 및 향후 3년간 계획 (급수운영과)	<input type="checkbox"/> 추진상황 : 완료 <input type="checkbox"/> 추진내용 및 향후 추진계획 ○ 자료제출 완료 ('24. 11. 14.)
○ 상수도요금 체납 합동징수 활동 결과 (요금제도과)	<input type="checkbox"/> 추진상황 : 완료 <input type="checkbox"/> 추진내용 및 향후 추진계획 ○ 자료제출 완료 ('24. 11. 13.)
○ 아리수 음수대 향후 설치 계획 및 집행계획 (급수설비과)	<input type="checkbox"/> 추진상황 : 완료 <input type="checkbox"/> 추진내용 및 향후 추진계획 ○ 자료제출 완료 ('24. 11. 13.)
○ 누수신고 포상금 관련 (미사용 상품권 사용 현황) (누수대응과)	<input type="checkbox"/> 추진상황 : 완료 <input type="checkbox"/> 추진내용 및 향후 추진계획 ○ 자료제출 완료 ('24. 11. 18.)

자료제출 등 기타사항	조 치 결 과
<p>○ 서울시 오존접촉방법 관련 해서 해외공법을 쓰려하는 이유와 근거에 대한 구체적 자료 (수처리연구과)</p>	<p><input type="checkbox"/> 추진상황 : 완료</p> <p><input type="checkbox"/> 추진내용 및 향후 추진계획</p> <p>○ 자료제출 완료 ('24. 11. 14.)</p>
<p>○ 친환경(폴리카톤) 수도 계량기, 동파안전 계량기 도입시 사전 성능검사, 절차 (계측관리과)</p>	<p><input type="checkbox"/> 추진상황 : 완료</p> <p><input type="checkbox"/> 추진내용 및 향후 추진계획</p> <p>○ 자료제출 완료 ('24. 11. 14.)</p>
<p>○ 친환경(폴리카톤) 수도 계량기 도입배경, 구매 및 설치현황 (계측관리과)</p>	<p><input type="checkbox"/> 추진상황 : 완료</p> <p><input type="checkbox"/> 추진내용 및 향후 추진계획</p> <p>○ 자료제출 완료 ('24. 11. 14.)</p>
<p>○ 동파안전계량기 도입배경, 구매 및 설치현황 (계측관리과)</p>	<p><input type="checkbox"/> 추진상황 : 완료</p> <p><input type="checkbox"/> 추진내용 및 향후 추진계획</p> <p>○ 자료제출 완료 ('24. 11. 14.)</p>
<p>○ 올해 동파대책 주요 추진 사항 (계측관리과)</p>	<p><input type="checkbox"/> 추진상황 : 완료</p> <p><input type="checkbox"/> 추진내용 및 향후 추진계획</p> <p>○ 자료제출 완료 ('24. 11. 14.)</p>
<p>○ 만기 계량기 교체지연에 대한 대책 (계측관리과)</p>	<p><input type="checkbox"/> 추진상황 : 완료</p> <p><input type="checkbox"/> 추진내용 및 향후 추진계획</p> <p>○ 자료제출 완료 ('24. 11. 14.)</p>
<p>○ 생수, 정수 비교분석표. 생수회사별 자료. 회사별 미세플라스틱 검출 여부 (수질연구과)</p>	<p><input type="checkbox"/> 추진상황 : 완료</p> <p><input type="checkbox"/> 추진내용 및 향후 추진계획</p> <p>○ 자료제출 완료 ('24. 11. 14.)</p>

자료제출 등 기타사항	조 치 결 과
<ul style="list-style-type: none"> <li>○ 병물아리수 플라스틱, TOP물병에 쓰는 알루미늄 재활용도, 사용가격, 다회성 비교자료 (생산관리과)</li> </ul>	<ul style="list-style-type: none"> <li><input type="checkbox"/> 추진상황 : 완료</li> <li><input type="checkbox"/> 추진내용 및 향후 추진계획 <ul style="list-style-type: none"> <li>○ 자료제출 완료 ('24. 11. 14.)</li> </ul> </li> </ul>
<ul style="list-style-type: none"> <li>○ 감사위원회 지적사항 조치 현황(활성탄지 교체공사 시공사에 대한 안전조치 부적정 과태료 처분) (생산관리과)</li> </ul>	<ul style="list-style-type: none"> <li><input type="checkbox"/> 추진상황 : 완료</li> <li><input type="checkbox"/> 추진내용 및 향후 추진계획 <ul style="list-style-type: none"> <li>○ 자료제출 완료 ('24. 11. 13.)</li> </ul> </li> </ul>
<ul style="list-style-type: none"> <li>○ 정수센터 분말활성탄 재고 물량 (수질과)</li> </ul>	<ul style="list-style-type: none"> <li><input type="checkbox"/> 추진상황 : 완료</li> <li><input type="checkbox"/> 추진내용 및 향후 추진계획 <ul style="list-style-type: none"> <li>○ 자료제출 완료 ('24. 11. 13.)</li> </ul> </li> </ul>
<ul style="list-style-type: none"> <li>○ 2030년까지 신재생에너지 발전 비중 10% 산출 근거 (기전설비과)</li> </ul>	<ul style="list-style-type: none"> <li><input type="checkbox"/> 추진상황 : 완료</li> <li><input type="checkbox"/> 추진내용 및 향후 추진계획 <ul style="list-style-type: none"> <li>○ 자료제출 완료 ('24. 11. 14.)</li> </ul> </li> </ul>
<ul style="list-style-type: none"> <li>○ 아트음수대 관리 내역 및 향후 계획 (급수설비과)</li> </ul>	<ul style="list-style-type: none"> <li><input type="checkbox"/> 추진상황 : 완료</li> <li><input type="checkbox"/> 추진내용 및 향후 추진계획 <ul style="list-style-type: none"> <li>○ 자료제출 완료 ('24. 11. 14.)</li> </ul> </li> </ul>
<ul style="list-style-type: none"> <li>○ 2024년 학교 아리수 음수대 관리 현황 (급수설비과)</li> </ul>	<ul style="list-style-type: none"> <li><input type="checkbox"/> 추진상황 : 완료</li> <li><input type="checkbox"/> 추진내용 및 향후 추진계획 <ul style="list-style-type: none"> <li>○ 자료제출 완료 ('24. 11. 14.)</li> </ul> </li> </ul>

자료제출 등 기타사항	조 치 결 과
<ul style="list-style-type: none"> <li>○ 최근 3년간 아리수본부에서 구입한 단말기 중소기업간 경쟁 제품 목록 및 단가 비교 (계측관리과)</li> </ul>	<ul style="list-style-type: none"> <li><input type="checkbox"/> 추진상황 : 완료</li> <li><input type="checkbox"/> 추진내용 및 향후 추진계획               <ul style="list-style-type: none"> <li>○ 자료제출 완료 ('24. 11. 18.)</li> </ul> </li> </ul>
<ul style="list-style-type: none"> <li>○ 노후밸브 정비 관련(노후 밸브 교체 수량 배정 근거) (시설관리과)</li> </ul>	<ul style="list-style-type: none"> <li><input type="checkbox"/> 추진상황 : 완료</li> <li><input type="checkbox"/> 추진내용 및 향후 추진계획               <ul style="list-style-type: none"> <li>○ 자료제출 완료 ('24. 11. 18.)</li> </ul> </li> </ul>
<ul style="list-style-type: none"> <li>○ 최근 3년간 관사관리위원회 심의의결 관련 문서 일체 (총무과)</li> </ul>	<ul style="list-style-type: none"> <li><input type="checkbox"/> 추진상황 : 완료</li> <li><input type="checkbox"/> 추진내용 및 향후 추진계획               <ul style="list-style-type: none"> <li>○ 자료제출 완료 ('24. 11. 13.)</li> </ul> </li> </ul>
<ul style="list-style-type: none"> <li>○ 서울아리수본부 2023~24년 자체 감찰조사 내용 및 결과 (안전조사과)</li> </ul>	<ul style="list-style-type: none"> <li><input type="checkbox"/> 추진상황 : 완료</li> <li><input type="checkbox"/> 추진내용 및 향후 추진계획               <ul style="list-style-type: none"> <li>○ 자료제출 완료 ('24. 11. 13.)</li> </ul> </li> </ul>