



제333회 시의회 정례회
도시안전건설위원회

24시간 365일 오직 시민을 위한 안전서울, 매력서울 *동행·매력 특별서울*

주요 업무 보고

2025. 11.

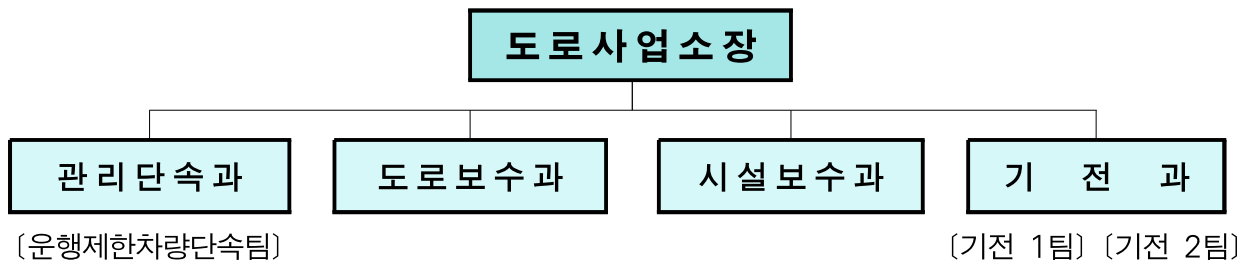
재난 안전 실
(도로사업소)

I. 도로사업소 일반현황

1 조직 및 인력

조 직 : 재난안전실 산하 6개 사업소(동·서·남·북부, 성동, 강서)

○ 사업소별 4과 3팀



인 력 (2025. 9. 30. 기준)

○ **일 반 직** : 정원 427명/ 현원 403명(△24명)

- (정원/현원) 동부 73/73, 서부 91/88, 남부 61/56, 북부 68/62, 성동 68/62, 강서 66/62

○ **정원 외 인력** : 239명

- 공 무 직 : 111명 (도로보수 80, 환경정비 6, 시설정비 8, 시설청소 6, 시설경비 7, 기타 4)

- 시간선택제임기제 113명, 청원경찰 4명, 축탁직 11명

기 능

○ **관리단속과** : 인사·복무, 청사관리, 예산·회계·물품관리, 운행제한 차량단속, 공무원 노조관리, 중대재해

○ **도로보수과** : 포장도로 및 도로·교통안전시설물(노면표시) 유지관리, 도로굴착 복구공사·감독, 맨홀유지관리, 제설대책

○ **시설보수과** : 시도상(市道上) 도로시설물 유지관리 및 안전점검, 풍수해 대책 시행, 도로시설물 세척

○ **기 전 과** : 도로 기전시설물 및 교통안전시설물 유지관리, 차량 및 건설장비 유지관리

2 권역별 예산

예산현황

○ 2025년 예산 : 총422,055백만원

(단위: 백만원 / 2025. 9. 30. 기준)

구분	계	동부	서부	남부	북부	성동	강서
총계	422,055 (406,584)	73,804 (70,423)	84,632 (84,226)	65,427 (67,157)	71,215 (62,996)	52,403 (52,172)	74,574 (69,610)
일반회계	76,603 (70,006)	11,737 (12,986)	12,737 (12,137)	10,640 (10,253)	11,159 (10,937)	10,504 (12,140)	19,826 (11,553)
특별회계	234,538 (224,233)	36,570 (34,596)	53,769 (53,165)	37,627 (40,421)	42,523 (36,426)	28,988 (22,752)	35,061 (36,873)
기금	39,315 (32,560)	7,452 (5,553)	6,661 (5,763)	6,354 (5,144)	6,779 (4,905)	5,065 (4,911)	7,004 (6,284)
도시개발특별회계	234,538 (224,233)	36,570 (34,596)	53,769 (53,165)	37,627 (40,421)	42,523 (36,426)	28,988 (22,752)	35,061 (36,873)
교통특별회계	39,315 (32,560)	7,452 (5,553)	6,661 (5,763)	6,354 (5,144)	6,779 (4,905)	5,065 (4,911)	7,004 (6,284)
골목복구기금	59,874 (45,314)	15,049 (9,372)	8,858 (7,182)	9,006 (5,896)	9,018 (6,913)	7,022 (7,268)	10,921 (8,683)
재난관리기금	11,725 (34,471)	2,996 (7,916)	2,607 (5,979)	1,800 (5,443)	1,736 (3,815)	824 (5,101)	1,762 (6,217)

※ ()는 2024년도 예산 : 전년도 총액대비 15,471백만원(3.81%) 증액

예산집행 현황

(단위: 백만원 / 2025. 9. 30. 기준)

구분	계	동부	서부	남부	북부	성동	강서
예산 재배정액(A)	404,476	70,980	84,632	63,231	70,997	50,476	64,160
원인행위액(B)	333,936	60,109	71,336	53,395	55,963	41,964	51,169
집행률(B/A)	82.5%	84.7	84.3	84.4	78.8	83.1	79.7
지출액	217,466	43,694	37,745	33,739	38,580	29,041	34,667
예산잔액(A-B)	70,540	10,871	13,296	9,836	15,034	8,512	12,991

관할구역

사업소	관할구역	비고
계	25개 구	
동부	강남, 송파, 강동, 서초(일부)	
서부	중구, 용산, 서대문, 마포, 은평	
남부	관악, 동작, 금천, 서초(일부), 영등포(일부)	
북부	종로, 성북, 강북, 도봉, 노원	
성동	성동, 광진, 동대문, 중랑	
강서	양천, 강서, 구로, 영등포(일부)	

3 인력 및 주요시설물 현황

(2025. 9. 30. 기준)

구 분		계	동부	서부	남부	북부	성동	강서	
인 원 (명) (정원/현원)		427/403	73/73	91/88	61/56	68/62	68/62	66/62	
관 리 시 설 물	포장 도로	노 선(개) (도로명)	339	43	71	49	72	55	49
		연 장(km)	1,031.48	170.96	174.20	152.86	195.24	142.67	195.55
		면 적(km ²)	23.1	4.02	4.10	3.84	3.29	3.91	3.94
	도로 시설	계	387	43	75	60	87	49	73
		일반교량(개)	159	25	30	16	41	24	23
		고가차도(개)	48	1	14	8	10	8	7
		입체시설(개)	10	-	2	2	-	-	6
		지하차도(개)	89	13	12	13	10	13	28
		터 널(개)	32	3	5	7	9	3	5
		복개구조물(개)	49	1	12	14	17	1	4
	기전 시설물	조 명 등(등)	83,249	14,918	11,628	17,185	8,622	15,806	15,090
		기전시설물(개)	2,647	489	599	335	463	256	505
	교통 안전 시설	안전표지(개)	97,347	15,631	19,905	14,838	15,783	14,018	17,172
		노면표시(km)	14,716	2,703	2,739	2,316	2,234	1,975	2,749
		표 지 병(개)	280,961	45,809	63,993	41,053	50,711	37,611	41,784
		제 어 기(대)	5,052	955	886	726	885	739	861
		신 호 등(조)	69,619	12,811	13,133	10,847	11,748	8,189	12,891
		음향신호(대)	20,176	3,902	3,539	2,710	3,167	2,614	4,244
		보행신호보조(대)	19,816	3,610	3,273	3,098	3,205	2,599	4,031
	장비	(종)	81	12	17	15	12	13	12
		(대)	166	29	32	27	26	26	26

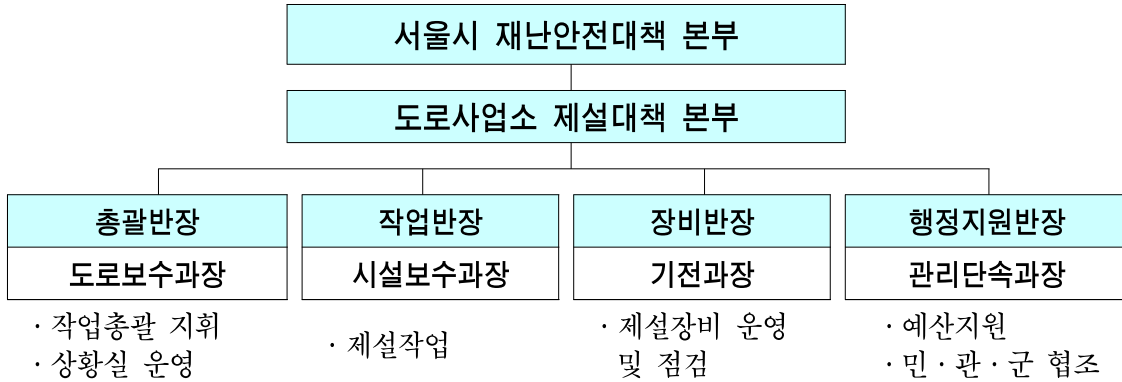
II. 주요업무 추진계획 및 실적

1 '25~'26년 제설대책 추진

서울시 주요간선도로 및 한강교량 등 시설물에 대하여 강설 시 신속한 제설 작업을 실시, 도로기능을 원활하게 유지 관리하여 시민 불편사항 최소화

□ 추진개요

- 기 간: 2025. 11. 15. ~ 2026. 3. 15.(4개월)
- 상황실 구축·운영 : 근무인원(462명) - 상황반 221, 운전원 143, 작업원 98
- 조 직



- 제설구역: 62개 도로(시도), 19개 교량, 총 연장 417.67km (단위 : km)

구 분	계	동 부	서 부	남 부	북 부	성 동	강 서
계	417.67	70.91	81.33	66.50	44.60	61.69	92.64
자 체	27.09	3.70	1.99	-	3.50	6.00	11.90
민 영	390.58	67.21	79.34	66.50	41.10	55.69	80.74

- 인원 및 장비운영 ※ 참고 참조

- 자 체: 인원 300명(상황 212, 운전 24, 작업 64)
장비 36대(제설차량 9, 살포기 8, 교반기 10, 삽날 9)
- 민 영: 인원 162명(상황 9, 운전 119, 작업 34)
장비 305대(제설차량 106, 살포기 105, 삽날 94)

□ 추진내용

- 제설·결빙취약구간 지정 및 특별관리 실시(안전시설 확대 설치)
- 강설대비 인원, 장비 등 단계별 비상 대응(민·관·군 협력체계 확보)
- 강설예보시 제설노선에 대한 사전 안전 예방조치(제설제 및 염수용액 살포)
- 실시간 제설현장관리시스템, 기상상황 및 교통정보(경찰서)를 모니터링 하여 미끄럼 취약 구간에 대한 집중 관리
- 제설 전진기지 설치 : 6개소
 - 동부(삼성교), 서부(강변북로), 남부(선암IC), 북부(북악터널 앞), 성동(중랑물재생센터), 강서(마곡지구)
- 폭설대비 장비 동원체계 구축
 - 군부대, 공공 공사장(도시기반시설본부, 수도사업소 등) 및 민간업체(민간협회 소속 회원사 등) 등 겨울철 재난(대설) 발생 시 제설지원 체계 마련

□ 제설제 확보현황(2025. 9. 30. 기준)

- 제설자재 총 확보량: 10,412톤

구 분	염화칼슘(톤)			소 금(톤)			친환경(톤)			제설함 설치(개)
	잔 량	구매량	확보량	잔 량	구매량	확보량	잔 량	구매량	확보량	
계	1,428	2,421	3,849	1,626	2,705	4,331	591	1,641	2,232	99
동 부	451	248	699	170	619	789	327	246	573	21
서 부	169	547	716	223	595	818	58	453	511	20
남 부	214	554	768	376	500	876	17	240	257	2
북 부	67	250	317	177	299	476	86	147	233	2
성 동	293	250	543	451	-	451	83	-	83	30
강 서	234	572	806	229	692	921	20	555	575	24

※ 잔량은 '24~'25년 제설대책 추진 후 남은 제설자재

※ 제설제 확보계획 : 84천톤(도로사업소 13천톤, 시설공단 4천톤, 자치구 67천톤)

참고

인력 및 장비운영 구축 현황

□ 자 체

(단위: 명, 대)

구 분	인 원				장 비				
	계	상황반 (선탑)	장비 운전	작업반	계	제설 차량	살포기	습 윤반기	제설 삽날
계	300	212	24	64	36	9	8	10	9
동 부	69	48	8	13	8	2	2	2	2
서 부	55	41	5	9	4	1	1	1	1
남 부	16	8	-	8	8	2	1	3	2
북 부	59	40	5	14	5	1	1	2	1
성 동	49	35	2	12	4	1	1	1	1
강 서	52	40	4	8	7	2	2	1	2

□ 민 영

(단위: 명, 대)

구 분	인 원				장 비				
	계	상황반 (선탑)	장비 운전	작업반	계	제설 차량	살포기	습 윤반기	제설 삽날
계	162	9	119	34	305	106	105	0	94
동 부	29	2	21	6	53	20	20	-	13
서 부	33	1	25	7	66	23	23	-	20
남 부	30	1	23	6	57	19	19	-	19
북 부	19	1	13	5	32	11	11	-	10
성 동	21	2	16	3	40	14	13	-	13
강 서	30	2	21	7	57	19	19	-	19

※ 6개 도로사업소 운영비 : 4,775백만원(동부864, 서부908, 남부890, 북부530, 성동693, 강서890)

2 주요 간선도로 포장정비

우리시가 관리하는 도로에서 발생한 중·소규모 도로파손 및 포장 불량지역에 대한 신속한 정비로 시민에게 안전한 도로환경 제공

□ 사업개요

○ 정비물량 및 사업비 : 18,258a(1a=100m²), 120,116백만원

(단위: 백만원)

구분	계	동부	서부	남부	북부	성동	강서
포장정비물량	18,258a	3,070a	2,951a	3,027a	2,945a	3,175a	3,090a
사업비	120,116	22,924	22,593	18,611	20,734	16,890	18,364
포장정비	56,631	9,082	10,679	9,169	10,013	8,402	9,286
소파보수	16,578	2,880	3,056	2,595	2,603	2,366	3,078
굴착기금	46,907	10,962	8,858	6,847	8,118	6,122	6,000
집행액 (원인행위액)	102,610	18,344	19,995	15,453	18,384	14,597	15,837
집행률	86%	80%	89%	83%	89%	86%	86%

□ 추진내용

○ 사업기간 : 2025. 1. ~ 2025. 12.

○ 포장재료 선정

- 집중호우와 폭설로 인한 도로파손과 폭염 영향으로 발생하는 소성변형(포장재 밀림) 저감을 위해 1등급 골재와 고내구성 개질아스팔트 혼합물 사용
- 포트홀이 빈번한 중앙버스전용차로 정류장은 고강성 콘크리트 포장 적용
- 포장 기층에는 순환아스콘 적극 활용하여 자원 재활용과 예산절감 추진

○ 포장관리 방법

- 포트홀, 도로함몰, 포장균열 등 소규모 불량구간은 응급보수를 실시한 후 신속한 재포장을 통해 항구복구 시행
- 도로파손 및 포장재 소성변형 등 불량구간은 도로(차로)별로 포장도로 정비
- 도로안전사고 예방을 위해 24시간 도로보수반 운영체계 구축·운영



작성자

동부도로사업소장 : 박동욱 ☎2040-0300 도로보수과장 : 김창신 ☎0302 담당 : 박해웅 ☎0340

3 도로시설물 보수·보강

점검·진단 등을 통해 발견된 노후·손상된 도로시설물을 적기에 보수 보강하여 시설물의 수명을 연장하고 시민의 안전 확보

□ 사업개요

○ 사업기간 : 2025. 1. ~ 12.

○ 도로 시설물 : 387개소

(단위: 개소)

구 분	계	일반교량	고가차도	입체시설	지하차도	터 널	복개구조물
계	387	159	48	10	89	32	49
동 부	43	25	1	-	13	3	1
서 부	75	30	14	2	12	5	12
남 부	60	16	8	2	13	7	14
북 부	87	41	10	-	10	9	17
성 동	49	24	8	-	13	3	1
강 서	73	23	7	6	28	5	4

○ 사 업 비 : 76,375백만원

(단위: 백만원)

구 분	계	동 부	서 부	남 부	북 부	성 동	강 서
총계	76,375	8,274	23,284	13,285	15,668	7,696	8,168
보수보강공사	43,416	3,322	16,018	9,785	8,938	2,001	3,352
정밀안전진단(점검)	14,861	2,100	2,652	1,666	3,772	2,720	1,951
시설물 일상유지	18,098	2,852	4,614	1,834	2,958	2,975	2,865

□ 추진실적

○ 도로시설물 보수·보강

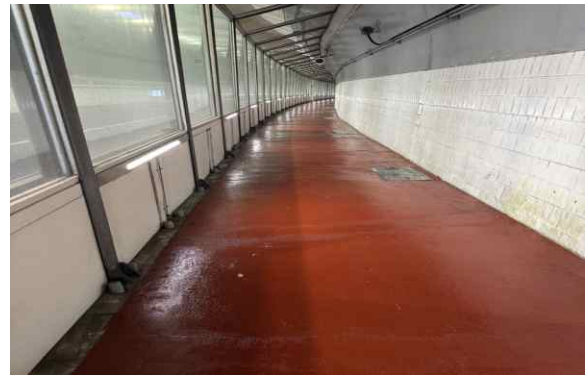
(단위: 건, 백만원 / 2025. 9. 30. 기준)

구 분	계	동 부	서 부	남 부	북 부	성 동	강 서
보수·보강공사	45	5	7	17	9	3	4
안전진단, 정밀점검	41	9	6	5	9	6	6
시설물 일상유지	12	2	2	2	2	2	2
사 업 비	76,375	8,274	23,284	13,285	15,668	7,696	8,168
집 행 액 (원인행위액)	67,185	7,276	21,120	11,954	13,276	6,653	6,906
집 행 륜	88%	88%	91%	90%	85%	86%	85%

※ 시설물 정밀안전점검 및 진단용역 ⇒ 보수 보강 및 유지보수



(시공 전)



(시공 후)

〈 지하철터널 보도부 포장 〉



(시공 전)



(시공 후)

〈 육천복개1구간 교면포장 보수 〉

□ 향후계획

- 주기적인 도로순찰 실시 및 유지보수 시행
- 시설물 보수 보강 및 일상유지 공사 금년 12월 중 준공완료 추진

4 도로시설물 청결세척

도로에서 발생하는 각종 매연, 먼지, 잔설, 제설재 등에 의해 더럽혀진 도로상 각종 시설물에 대한 세척·청소를 하여 청결한 도로환경 조성

사업대상

○ 도로 시설물 : 387개소

(단위: 개소)

구 분	계	일반교량	고가차도	입체시설	지하차도	터 널	복개구조물
계	387	159	48	10	89	32	49
동 부	43	25	1	-	13	3	1
서 부	75	30	14	2	12	5	12
남 부	60	16	8	2	13	7	14
북 부	87	41	10	-	10	9	17
성 동	49	24	8	-	13	3	1
강 서	73	23	7	6	28	5	4

- 도로부속물 : 중앙분리대, 방음벽, 시선유도봉, 방호울타리 등
- 교통안전시설물 : 신호등, 안전표지, 제어기 등
- 도로조명시설 : 가로등, 지하차도등 및 터널 등

사업비 : 4,599백만원

(단위: 백만원)

구 분	계	동 부	서 부	남 부	북 부	성 동	강 서
도로시설물세척	4,599	763	1,348	494	711	683	600

세척시기

구 분	세척횟수	시 기
도로시설물	연 4~6회	3~12월
도로부속물	연 4~6회	3~12월
교통안전시설물	연 2~3회	3~10월
도로조명시설	연 2~3회	3~10월

□ 추진실적

- 지하차도, 터널 벽체, 방음시설 등 매월 정기적 청결세척 실시
- 청결세척 실적

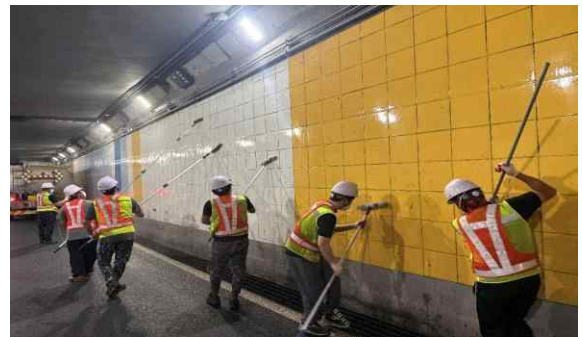
(단위: 개소, 백만원 / 2025. 9. 30. 기준)

구 분	계	동 부	서 부	남 부	북 부	성 동	강 서
청결세척대상	387	43	75	60	87	49	73
사 업 비	4,599	763	1,348	494	711	683	600
집 행 액 (원인행위액)	4,167	647	1,295	433	609	583	600
집 행 률	91%	85%	96%	88%	86%	85%	100%

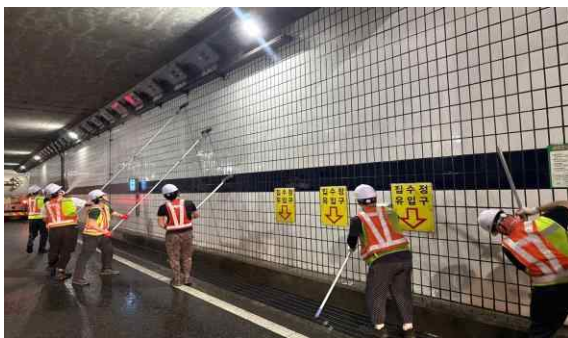
□ 세척사진



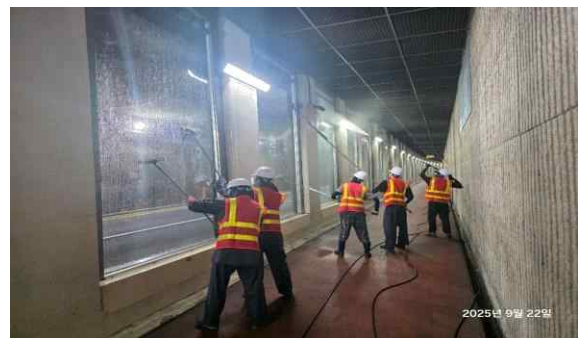
〈강남구 일원터널〉



〈중구 퇴계로지하차도〉



〈영등포구 노들길지하차도〉



〈노원구 공릉터널〉

□ 향후계획

- 지하차도·터널 벽체, 방음시설 등 정기적 세척하여 청결 유지
- 금년 11월 말까지(동절기 이전) 세척 완료 추진

5 교통안전시설물 유지관리

교통신호등, 제어기 등 안전시설에 대한 신설 및 유지관리에 신속한 대처로 도로교통 흐름을 원활하게 하고 안전한 교통환경 조성

사업개요

○ 대상 시설물

구 분	제어기	교통신호등	안전표지	노면표시
계	5,052대	69,619조	97,347개	14,716km
동 부	955대	12,811조	15,631개	2,703km
서 부	886대	13,133조	19,905개	2,739km
남 부	726대	10,847조	14,838개	2,316km
북 부	885대	11,748조	15,783개	2,234km
성 동	739대	8,189조	14,018개	1,975km
강 서	861대	12,891조	17,172개	2,749km

○ 사 업 비 : 44,157백만원 (교통신호 19,054백만원, 노면표시 25,103백만원)

추진계획

○ 사업기간 : 2025. 1. ~ 2025. 12.

○ 시행방법

- 유지보수공사는 연간단가로 시행
- 도로교통개선공사 : 교통운영과 사업추진계획에 따라 시행
- 교통신호기 정비 용역업체에 일일 작업지시 및 노선별 순찰 점검



작성자

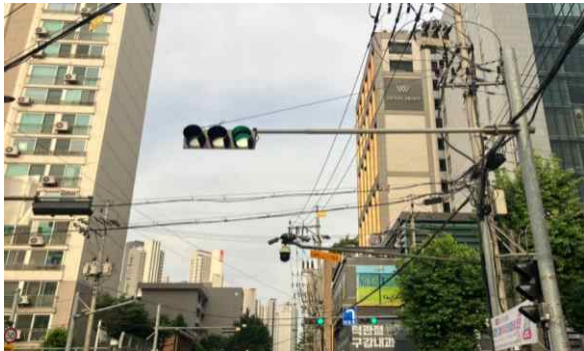
동부도로사업소장 : 박동욱 ☎2040-0300 기전과장 : 차경호 ☎0304 담당 : 서다정 ☎0361

□ 추진실적

○ 교통안전시설물 유지관리

(단위: 건, 백만원/ 2025. 9. 30. 기준)

구 분	계	동 부	서 부	남 부	북 부	성 동	강 서
고장발생 보수건수	2,506	603	460	318	480	194	451
사 업 비	44,157	7,688	6,928	7,036	8,225	6,384	7,896
집 행 액 (원인행위액)	39,449	7,199	6,304	6,491	7,085	5,311	7,059
집 행 륜	89%	94%	91%	92%	86%	83%	89%



(교체 전)



(교체 후)

〈강남구 진선여고 교차로 노후 차량 신호등 교체〉



(교체 전)



(교체 후)

〈송파구 경남레이크파크 교차로 노후 보행자 신호등 교체〉

□ 향후계획

- 지속적이고 신속한 유지관리·보수로 원 활한 교통흐름 및 시민통행 안전성 확보
- 주기적인 순찰점검 강화 및 고장시설 적기 보수 추진

6 기전시설물 유지관리

도로에 설치된 기전시설물의 유지관리를 적기에 실시함으로써 도로를 이용하는 시민들의 안전한 도로환경 조성

□ 사업개요

○ 대상 시설물

구분	조명등 시설(등수)					주요 기전시설				
	소계	교량	경관 조명	지하차도	터널	소계	수전 설비	배수 펌프	비상 발전기	CCTV
계	83,249	13,938	26,350	21,567	21,394	731면/1,916대	731면	219대	66대	1,631대
동부	14,918	1,691	5,614	4,331	3,282	178면/311대	178면	46대	9대	256대
서부	11,628	2,478	2,053	2,363	4,734	193면/406대	193면	21대	12대	373대
남부	17,185	2,446	8,041	3,120	3,578	102면/233대	102면	20대	9대	204대
북부	8,622	27	189	1,519	6,887	58면/405대	58면	25대	12대	368대
성동	15,806	4,977	6,247	3,264	1,318	96면/160대	96면	33대	8대	119대
강서	15,090	2,319	4,206	6,970	1,595	104면/401대	104면	74대	16대	311대

○ 사업비 : 30,985백만원

□ 추진계획

○ 사업기간 : 2025. 1. ~ 2025. 12.

○ 시행방법

- 유지보수공사는 연간단가로 시행
- 도로기전시설물 개선공사 : 자체 사업추진계획에 따라 시행
- 경미한 사항은 현장근무자 자체 정비
- 규모가 클 경우 임시조치 후 연간단가 계약업체에 작업지시하여 정비



□ 추진실적

○ 기전시설물 유지관리

(단위: 건, 백만원 / 2025. 9. 30. 기준)

구 분	계	동 부	서 부	남 부	북 부	성 동	강 서
안전점검	58	11	12	7	14	6	8
사업발주	64	12	14	6	8	9	15
사 업 비	30,985	5,809	8,246	3,303	3,893	3,118	6,616
집 행 액 (원인행위액)	26,138	5,128	6,014	2,383	3,604	2,902	6,107
집 행 륜	84%	88%	73%	73%	93%	93%	92%



(설치 전)



(설치 후)

〈 하계지하차도 진입차단시설 설치 〉



(교체 전)



(교체 후)

〈 위례지하차도 조명등 교체 〉

- 현장순찰을 강화하여 고장 발견 시 신속한 정비로 시민불편 최소화
- 노후 장비 집중점검 및 진단을 통한 장비 최신화

7 운행제한차량 단속

도로 및 시설물의 주요 손상원인이 되는 운행제한차량을 효율적으로 단속하여 도로포장 등 시설물 손상을 방지하고 시민의 안전 확보

□ 추진현황

- 단속근거 : 『도로법』 제77조 및 『도로법시행령』 제79조(차량의 운행제한)
 - 단속기준 : 총중량 40톤, 축하중 10톤, 폭 2.5m, 높이 4m, 길이 16.7m 초과차량
- 단속인력 및 장비 현황

구분	단속인력(명)			단속근무조	단속장비(대)						
	계	시간선택제임기제	공무직등		계	단속차량	이동식축중기	모바일단말기	카메라	인디게이터	휴대폰
계	116	113	3	26	139	17	70	20	10	7	15
동부	18	18	-	4	26	3	12	3	3	3	2
서부	21	20	1	5	28	3	13	4	3	2	3
남부	18	18	-	4	27	3	14	3	4	-	3
북부	15	13	2	3	13	2	8	2	-	-	1
성동	18	18	-	4	18	3	10	3	-	-	2
강서	26	26	-	6	27	3	13	5	-	2	4

○ 주요 단속지점

- 시계진출·입로 : 서하남IC 등 29개소
- 32톤 운행제한 교량·고가 : 천호대교 등 80개소
- 아파트 재건축 현장 등 대형공사장

□ 단속실적

(단위: 대, 백만원 / 2025. 9. 30.기준)

구분		계	동부	서부	남부	북부	성동	강서
단속실적	검차	33,127	1,456	2,747	1,706	2,557	3,928	20,733
	적발	2,173	504	339	349	304	281	396
과태료	부과 (건수/금액)	2053/682	450/137	296/93	334/136	304/110	285/76	384/130
	징수 (건수/금액)	1862/616	407/125	270/85	306/122	255/94	253/66	371/124

작성자 동부도로사업소장: 박동욱 ☎2040-0300 관리단속과장: 김인호 ☎0301 담당: 장인숙 ☎0320

【단속현장 사진】



〈과적 의심차량 유도〉



〈정 차〉



〈차량 중량 계측〉



〈공사현장 계도·홍보〉

□ 향후계획

- 과적발생 근원지 방문 계도·홍보 등 사전예방 활동 강화
- 과적발생 주요지점 파악 집중 단속하는 등 탄력적인 단속 실시
- 민원발생 및 안전사고 예방을 위한 단속원 교육 실시(정기·수시)
- 차량운행제한 위반 과태료 징수 및 체납정리 철저
 - 재산조회를 통한 압류, SMS를 활용한 독촉 추진 등

8 2025년 풍수해 대책 추진

풍수해 취약시설인 지하차도, 저지대 도로 등에 대한 사전 점검·정비 실시 및 도로시설물 등 침수시 체계적·신속 대응으로 시민안전 도모 및 시민불편 최소화

2025년 여름철 기후현황

- 장마철 기간이 짧고 무더위가 지속되면서 여름철 전국 강수일수는 29.3일로 평년보다 9.2일이 적었고, 강수량은 619.7 mm 로 평년(727.3 mm) 대비 85.1%로 적었음
 - 강수 특성은 좁은 구역에서 단시간에 강하게 내리는 특징을 보였으며, 8월 전반에는 기록적인 호우 발생(8.13. 강서구 1시간 최다강수량 118 mm)
- 태풍은 23개가 발생하였으나 우리나라에는 영향을 주지 않음

추진개요

- 기 간 : 2025. 5. 15. ~ 10. 15.(5개월간)
- 관리대상 : 지하차도, 저지대 도로 등 수해 취약지역
- 인원 및 장비현황

구분	인 원(명)				장 비(대)									
	계	일반직	관리 운영직	도로 보수원	계	로우더	로울러	도 로 보수차	굴삭기	덤프 트럭	셀프 로더	중형 트럭	다목 적차	수중 펌프
계	428	307	42	79	135	9	3	9	6	15	1	24	14	54
동부	87	63	10	14	17	1	-	1	1	2	-	4	3	5
서부	65	47	5	13	30	2	1	1	1	3	1	6	4	11
남부	53	36	5	12	19	2	-	1	1	2	-	3	1	9
북부	78	56	8	14	20	1	-	2	1	2	-	5	3	6
성동	70	49	8	13	27	2	1	3	1	4	-	2	2	12
강서	75	56	6	13	22	1	1	1	1	2	-	4	1	11

단계별 근무체계

구분	보강	1단계	2단계	3단계
수방근무인원	2명	수방요원 1/4	수방요원 1/2	수방요원 1/2 (필요시 전직원)

□ 추진내용

- 풍수해 대비 수방시설 및 수해취약지역 일제점검 및 정비 실시
 - 점검 및 정비기간 : 2025. 2. 27. ~ 4. 25.
 - 점검시설: 도로 및 취약시설물(지하차도, 옹벽 등), 기전시설물(펌프 등)
 - 점검결과: 지하차도(터널) 배수로 준설, 펌프 가동상태 등 347건 정비 완료
- 풍수해 기간 중 터널, 지하차도 침수 예방을 위한 준설(청소) 실시
 - 기습적인 폭우 대비 침수가 우려되는 터널, 지하차도 118개소 준설(청소) 상시 실시
- 단계별 근무현황 (2025. 9. 30. 기준)

구 분		계	동 부	서 부	남 부	북 부	성 동	강 서
계 (회, 명)		287	41	42	54	54	45	51
		2,005	349	349	334	245	400	328
보강	횡수	174	28	23	28	37	26	32
	인원	371	56	69	56	74	52	64
1단계	횡수	99	13	16	22	15	17	16
	인원	1,298	293	208	198	135	272	192
2단계	횡수	14	-	3	4	2	2	3
	인원	336	-	72	80	36	76	72
3단계	횡수	0	-	-	-	-	-	-
	인원	0	-	-	-	-	-	-

※ 지하차도 통제 사전배치

계	동부	서 부	남 부	북 부	성 동	강 서
59개소/118명	5개소/10명	7개소/14명	13개소/26명	8개소/16명	9개소/18명	17개소/34명



〈여의2지하차도 배수로 청소〉



〈위례중앙지하차도 배수펌프 점검〉



〈증산지하차도 배수로 청소〉

□ 향후계획

- ‘풍수해대책 상황실’ 지속 운영 : 비상단계 근무부서
- 1단계 비상 발령시(호우주의보) 침수 우려 지하차도 통제 사전배치 (사인보드카 1대, 2인1조 통제원 배치)
- 한강 등 하천수위와 일일 강우량에 따른 각종 도로 수방활동 전개