

SEOUL M! SOUL

# 2026년 주요업무 보고

2026. 3.

서울특별시 서북병원

## 환자서비스 헌장

서울특별시 서북병원 전 직원은 환자의 건강과 행복한 삶을 위하여 의료서비스에 정성을 다하며, 사랑과 감사의 정신으로 다음과 같이 노력하겠습니다.

1. 우리는 환자의 만족을 최우선으로 하는 환자중심의 의료서비스를 제공할 것입니다.
1. 우리는 환자에게 건강해져서 보다 나은 삶을 살 수 있다는 미래상(비전)을 끊임없이 제시하겠습니다.
1. 우리는 환자의 진료환경이 쾌적하게 느껴지도록 창의성 있는 변화를 일관적이면서도 지속적으로 추구하겠습니다.
1. 우리는 공공의료기관의 역할을 강화하고 효율성을 증대하기 위하여 노력하겠습니다.
1. 우리는 환자의 인권을 위하여 환자에게 알 권리를 보장하고 개인정보 비밀을 보호하겠습니다.
1. 우리는 환자의 경제적, 진료 외적인 이유로 진료를 기피하거나 차별하지 않겠습니다.
1. 우리는 의료서비스를 최고 수준으로 높이기 위해 『서비스 이행 기준』을 설정하고 이를 성실히 준수하겠습니다.

서울특별시 서북병원

# | . 일반 현황

## 1 미션 및 비전

### 미션

감염병과 노인성 질환으로부터 시민의 건강을 보호하고,  
보건·의료·복지 통합 네트워크를 구축하여  
공동체 가치를 실현하는 공공의료기관을 만든다.

### 비전

함께해요 시민가족병원!  
앞장서요 감염병 전문 병원!

### 핵심가치

소통공감, 나눔과 배려, 공동체 중심사고

### 추진방향

- 백세시대를 책임지는 노인전문병원
- 결핵과 신종 감염병으로부터 안전한 감염병 전문병원
- 보건·의료·복지 통합연계시스템 구축으로 빈틈없는 건강안전망 병원

## 2 시설 및 위치

□ 소재지 : 서울시 은평구 갈현로7길 49

### □ 규 모

- 대지 : 대지면적 68,772㎡
- 건물 : 연면적 30,149㎡(지하 2층, 지상 7층)

### □ 설립목적

- 결핵 및 신종 감염병 치료를 위한 감염병 전문병원
- 중증치매환자를 위한 치매안심병원 운영
- 말기 환자 대상 호스피스 병동 운영
- 의료취약계층 대상 의료서비스 제공으로 건강안전망 병원 역할 수행

### □ 진료분야 : 총 12개 진료과

- 결핵1·2과, 외과, 내과, 영상의학과, 심장혈관흉부외과, 치과, 신경과, 정신건강의학과, 재활의학과, 진단검사의학과, 가정의학과, 정형외과

### □ 병원시설

- 입원시설 : 병실 101, 병상 339 ('26.1.31. 기준)
- 주요시설 : 호스피스병동, 치매안심병동, 통합간호간병병동  
건강검진센터, 생물안전3등급실험실

### □ 의료장비 : 163종 506점

용도구분	영상의학장비	진단검사의학장비	기능검사	기 타
장비명 및 종류	CT 외 12종	생화학분석기 외 43종	대장내시경 외 10종	간섭파치료기 외 94종

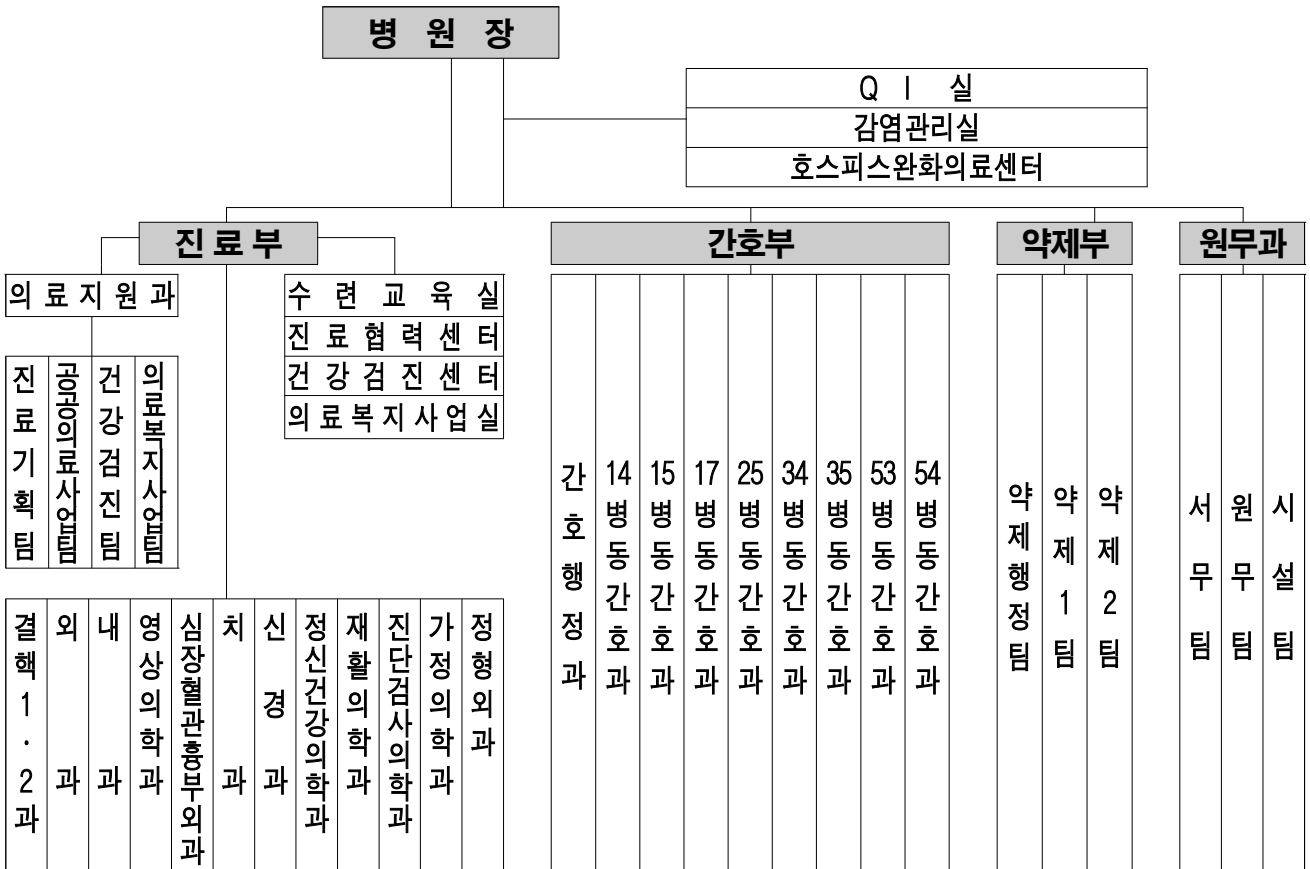
## 3

## 주요 연혁

일 자	연 혁
1948. 10.	시립순화병원 결핵환자 진료소 발족
1960. 1.	시립순화병원에서 시립중부병원으로 개칭
1963. 7.	서울시립중부병원 부속 결핵 요양소에서 서울시립결핵요양소로 발족
1964. 5.	서울시립서대문병원으로 승격해 정식 개원
2002. 12.	신축병원으로 이전
2004. 3.	노인·치매병동 개원
2005. 4.	서울시립서대문병원에서 서울특별시 시립서북병원으로 명칭 변경
2009. 1.	호스피스 완화의료 병동 개설·운영
2009. 4.	서울특별시 시립서북병원에서 서울특별시 서북병원으로 명칭 변경
2014. 1.	보건복지부 의료기관평가인증 획득(2014.1.8.~2018.1.7.)
2017. 7.	간호·간병통합서비스 제공 기관 지정
2018. 1.	보건복지부 의료기관평가인증 2주기 인증 획득(2018.1.8.~2022.1.7.)
2020. 2.	감염병관리기관 지정
2021. 1.	호흡기전담클리닉 운영
2021. 12.	코로나-19 재택치료 외래진료센터 지정
2022. 9.	의료취약계층 위한 공공형병동 운영
2023. 7.	보건복지부 의료기관평가인증 4주기 인증 획득(2023.7.4.~2027.7.3.)
2024. 3.	치매안심병원 지정

## 4 조직 및 인력

□ 조직 : 3부 11과 12진료과



□ 인력

정원 298명 / 현원 277명

(단위 : 명)

구분	합계	의사직		간호사	약무직	보건직	행정직	기술직	기능직	운영지원
		전문의	일반의							
정원(A)	298	25	7	162	11	51	13	13	16	-
현원(B)	277	17	2	160	10	48	12	12	16	-
증감(B-A)	△21	△8	△5	△2	△1	△3	△1	△1	-	-

※ 보건직 : 임상병리사, 방사선사, 물리치료사, 치과위생사, 보건의료정보관리사, 미술치료사, 임상심리사, 언어치료사, 음악치료사, 작업치료사, 보건행정

※ 기술직 : 기계직, 전기직, 화공직, 건축직, 위생직, 운전직, 전산직, 공업직, 식품위생직

※ 기능직 : 간호조무사, 관리운영직

## 5 진료 현황

### □ 의료보장별 환자 현황

(단위 : 명, %)

구 분	2024년			2025년			2026년(1월말)		
	계	외래	입원	계	외래	입원	계	외래	입원
계	76,859 (100.0)	27,725 (100.0)	49,134 (100.0)	89,482 (100.0)	27,851 (100.0)	61,631 (100.0)	7,537 (100.0)	1,981 (100.0)	5,556 (100.0)
건강보험	36,227 (47.1)	13,161 (47.5)	23,066 (46.9)	41,040 (45.9)	13,094 (47.0)	27,946 (45.4)	3,641 (48.3)	1,164 (58.8)	2,477 (44.6)
의료급여	31,331 (40.8)	5,263 (19.0)	26,068 (53.1)	38,937 (43.5)	5,325 (19.1)	33,612 (54.5)	3,549 (47.1)	485 (24.5)	3,064 (55.1)
기타	9,301 (12.1)	9,301 (33.5)	0 (0.0)	9,505 (10.6)	9,432 (33.9)	73 (0.1)	347 (4.6)	332 (16.7)	15 (0.3)

(기 타: 자동차보험, 일반, 건강검진 등)

### □ 진료과목별 환자 현황

(단위 : 명)

구 분	2024년			2025년			2026년(1월말)		
	계	외래	입원	계	외래	입원	계	외래	입원
계	76,859	27,725	49,134	89,482	27,851	61,631	7,537	1,981	5,556
결핵과	8,953	2,303	6,650	12,185	2,111	10,074	1,028	137	891
외과	8,810	1,280	7,530	11,422	1,431	9,991	1,116	123	993
내과	19,867	5,828	14,039	22,218	7,032	15,186	2,013	513	1,500
소아청소년과	-	-	-	-	-	-	-	-	-
심장혈관외과	3,749	1,258	2,491	3,126	1,106	2,020	179	58	121
치과	461	461	-	360	360	-	32	32	-
신경과	14,186	7,389	6,797	13,511	6,633	6,878	1,141	535	606
정신건강의학과	73	73	-	-	-	-	-	-	-
재활의학과	64	64	-	1,456	548	908	236	154	82
가정의학과	16,714	5,087	11,627	19,100	4,306	14,794	1,481	274	1,207
정형외과	1,135	1,135	-	2,993	1,213	1,780	271	115	156
건강검진	2,847	2,847	-	3,111	3,111	-	40	40	-

# 6 예산 현황

## □ 예산규모

- 세입예산 : 13,650백만원 ('25년 15,284백만원 대비 10.7% 감소)
  - 세출예산 : 19,520백만원 ('25년 17,962백만원 대비 8.7% 증가)
- (단위 : 백만원, %)

세입					세출						
구분	2026년	2025년	증감액	증감률	구분	2026년	2025년	증감액	증감률		
총계	13,650	15,284	△1,634	△10.7	총계	(×40) 19,520	(×78) 17,962	(×△38) 1,558	8.7		
경상적 세외 수입	공채임대료	142	134	8	6.0	사업비	서북병원 운영(소계)	(×59) 14,274	(×△59) 1,761	12.3	
	사용료수입	9	9	-	-		청사시설 운영관리	5,879	5,724	155	2.7
	보의수수료	13,420	14,944	△1,524	△10.2		공공의료 서비스 수준관리	5,537	3,548	1,989	56.1
	이수자입	7	12	△5	△41.7		진료서비스 수준 관리	1,260	1,258	2	0.2
임시적 세외 수입	기수타입	30	28	2	7.1	고객중심 진료서비스 제공	153	148	5	3.3	
	과년도입	2	100	△98	△98.0	간호서비스 수준관리	400	393	7	1.8	
보조금	국보조금	102	144	△42	△29.2%	고객중심 간호서비스 제공	94	97	△3	△3.1	
보전 수입	보수내거 입 전입출래	102	144	△42	△29.2%	고객중심 약무서비스 제공	1,980	1,802	178	9.9	
						의료 및 행정장비 확충	391	831	△440	△52.9	
-	-	-	-	-	-	호스피스 전문기관 운영지원(국비)	-	(×40) 40	(×△40) △40	△100	
						사회복무요원 운영(전환사업)	272	313	△41	△13.1	
						노숙인 및 취약계층 결핵관리(국비)	-	(×19) 39	(×△19) △39	△100	
						직원자녀 위탁보육지원	69	81	△12	△14.8	
-	-	-	-	-	-	인건비	재무국 재무과 편성(재배정)				
						기본경비	3,405	3,398	7	0.2	
						인력운영비 (공무직)	(×40) 80	(×19) 39	(×21) 41	105.1	
						반환금 및 기타	0.373	251	△250.627	△99.9	

## □ 세입예산 세부 내역

(단위 : 백만원, % )

항 목	2026년	2025년	증감액	증감율	비 고
총 계	13,650	15,284	△1,634	△10.7	
세외수입	13,608	15,127	△1,519	△10.0	
경상적 세외수입	13,578	15,099	△1,521	△10.1	
보건의료 수수료	13,420	14,944	△1,524	△10.2	<입원수익> ○ 진료인원 : 55,692명 → 49,326명 ○ 1인 진료비 : 230,790원 → 244,960(증14,170원, 증6.1%) <외래수익> ○ 진료인원 : 38,794명 → 24,885명 ○ 1인 진료비 : 53,640원 → 51,340(△2,300원, △4.3%)
공유재산 임대료	142	134	8	6.0	주차장, 매점
사용료수입	9	9	-	-	거주자 우선주차, 이동전화 중계설비 전기료
이자수입	7	12	△5	△41.7	
임시적 세외수입	30	28	2	7.1	
기타수입	30	28	2	7.1	
보조금	40	57	△17	△29.8	
국고보조금	40	57	△17	△29.8	
보전수입등	2	100	△98	△98.0	
보전수입등 내부거래	2	100	△98	△98.0	

## □ 2026년 이자수입 관리 현황

(단위: 천원, %)

연번	계좌용도	은행명	이자율	평균예치금액	이자수입	비고
1	진료비 입금계좌 (공단 청구 등)	신한	2.52%	330,520	3,585	
2	법인카드 대금(각 부서)			17,919	262	
3	공과금 납부(원무과)					
4	반납금 보관(원무과)					
계					3,847	

## □ 세출예산 세부 내역

(단위 : 백만원, %)

구 분	2026년	2025년	증감액	증감률
총 계	(×40) 19,520	(×78) 17,962	(×△38) 1,558	8.7
서북병원 운영	(×-) 16,035	(×59) 14,274	(×△59) 1,761	12.3
서북병원 청사시설 운영관리	5,879	5,724	155	2.7
서북병원 공공의료서비스 수준 관리	5,537	3,548	1,989	56
서북병원 진료서비스 수준 관리	1260	1,258	2	0.1
서북병원 고객중심 진료서비스 제공	153	148	5	3.3
서북병원 간호서비스 수준 관리	400	393	7	1.8
서북병원 고객중심 간호서비스 제공	94	97	△3	△3.1
서북병원 고객중심 약무서비스 제공	1980	1802	178	9.9
서북병원 의료 및 행정장비 확충	928	831	97	11.6
서북병원 호스피스전문기관 운영지원	(×-) -	(×40) 40	(×△40) △40	△100
서북병원 사회복지무요원 운영(전환사업)	272	313	△41	△13
서북병원 노숙인 및 취약계층 결핵관리(국비)	(×-) -	(×19) 39	(×△19) △39	△100
직원자녀 위탁보육 지원	69	81	△12	△15
기본경비	3405	3,398	7	0.2
인력운영비	(×40) 80	(×19) 39	(×21) 41	105
재무활동	1	251	△250	△99.6

## II. 주요 업무

### 1 고객중심 의료서비스 제공

#### I. 백세시대를 책임지는 노인전문병원

- I-1. 중증치매환자 돌봄을 위한 치매안심병동 운영
- I-2. 전문 호스피스 완화의료 제공으로 입원을 향상
- I-3. 회복기 재활 환자를 위한 주간 재활 병동 운영 (신규)

#### II. 건강안전망 병원

- II-1. 취약계층 흡연자 대상 폐암 조기발견 검진 (신규)
- II-2. 지역사회 통합돌봄을 위한 건강돌봄 네트워크 사업 (신규)
- II-3. 검진 소외계층 발굴에 따른 공공형검진 확대

#### III. 감염병 전문병원

- III-1. 선제적 전환기 돌봄으로 결핵 치료중단 방지
- III-2. 지역사회 난치성 감염병 전파 차단 안전망 구축

### 2 의료환경개선으로 진료서비스 증진

- 1. 시민 간병부담 해소를 위한 '간호간병통합서비스 병동' 운영
- 2. 의료영상 AI판독 보조 시스템 도입 (신규)
- 3. 건강검진 패키지 운영 및 진단검사 표준화 (신규)

### 3 의료의 질 향상

- 1. 더 나은 의료를 위한 환자 안전문화 조성
- 2. 약제서비스 질 향상으로 환자 안전 강화
- 3. 의료 관련 감염 발생 역학감시

### 4 주요 지정 협력사업 추진

- 1. 장애인 건강검진기관 지정 운영
- 2. 병원 내 중대재해 예방활동

# 1 고객중심 의료서비스 제공

## I 백세시대를 책임지는 노인전문병원

### I-1 중증치매환자 돌봄을 위한 치매안심병동 운영

진료부장 : 서해숙 ☎3156-3200    신 경 과 장 : 송은향 ☎3390    담당 : 김재원 ☎3447  
간호부장 : 민선정 ☎3156-3300    53병동간호과장 : 김원희 ☎3110    담당 : 구정록 ☎3153

중증치매환자 맞춤형 의료·돌봄 서비스 제공 및 퇴원환자 지역사회  
복귀 지원으로 환자 삶의 질 향상에 기여하고자 함

#### □ 사업개요

##### ○ 추진근거

- 보건복지부 제4차 치매관리종합계획(2021~2025년)
- 2025년 치매정책 사업 지침(보건복지부)

##### ○ 사업대상 : 치매안심병동 입원 및 퇴원환자

##### ○ 추진인력 : 치매안심병원 전담팀 31명(의사2, 간호사15, 치료사5, 간호보조인력9)

##### ○ 추진내용

- (치매환자관리) 중증치매환자 대상 양질의 치매 의료서비스 제공
- (비약물중재) 개인, 소그룹 형태의 잘돌봄(음악, 미술, 작업)프로그램 운영
- (퇴원환자 추적관찰) 치매안심병동 퇴원환자의 지역사회 적응 정도 파악

#### □ '25년 추진실적

- 치매안심병동 운영(중증치매환자 입원치료 서비스 제공) : 6,476명
- 잘돌봄 프로그램(음악, 미술, 작업, 광치료 등) : 1,043회
- 서울시 치매 심포지엄(1회, 135명)/미술치료 작품전시회(1회, 약 5,000명)
- 지역 치매안심센터와 협약 및 간담회(6건)

#### □ '26년 중점 추진사항

- 치매환자 가족지원 프로그램 운영(신규)
- 퇴원치매환자 지역사회 복귀를 추적관찰 시스템 강화(퇴원후 1·3·6개월)

#### □ 향후계획

- 잘돌봄(음악, 미술, 작업, 광치료 등) 프로그램 운영 : 연중
- 치매가족지원 프로그램 운영 : 연중
- 퇴원치매환자 지역사회 복귀율 및 추적관찰 : 연중

## I-2. 전문 호스피스 완화의료 제공으로 입원을 향상

진료부장 서해숙 ☎3156-3200 완화의료센터장 박신애 ☎3244 담당 김생희/노경희☎8455/3286  
간호부장 민선정 ☎3156-3300 25·35병동간호과장 신차수/심선희☎8106/3108 담당:이종테/장주현 ☎8025/3035

말기암 환자를 대상으로 호스피스 돌봄 및 완화의료 서비스를 제공하여 신체적·심리적·사회적, 영적 고통을 완화하고 여생의 삶의 질을 향상시키고자 함

### □ 사업개요

- 추진근거 : 연명의료결정법 제21조(호스피스 사업)
- 대 상 : 말기 암 진단을 받은 환자 및 가족
- 운영병상 : 12병실/39병상(※25병동:19병상, 35병동:20병상)
- 운영인력 : 의사3명, 간호사 33명, 사회복지사3명, 영양보호사 44명
- 사업내용
  - (다학제 완화의료) 환자의 증상 및 통증 조절, 심리적 안정 위한 '완화의료서비스' 환자 및 가족 대상 '맞춤형 돌봄 프로그램' 운영
  - (홍보 및 연계강화) 호스피스 병동 운영 활성화를 위한 홍보, 유관기관 간 연계 강화
- 소요예산: 2,005백만원(국40, 시1,965)

### □ '25년 추진실적

- (병상 가동을 향상) '24년 66.1% → '25년 80.4%(전년대비 14.3%↑)
- (전문 완화의료 제공) 증상통증 조절, 정서지원, 가족돌봄위한 다학제적 접근
  - 입원환자관리(304명/11,443명), 주사 등 처치(157,227건), 다학제돌봄회의(50회), 사례회의(20건), 전인적 돌봄 상담(2,157건), 버킷리스트등(61건), 연명등록(703건)
  - 치료요법(음악/미술/원예)제공: 2,003건, 자원봉사활동(이미용/발맛사지/목욕)지원: 2,705건
  - 사별가족 돌봄(편지발송, 가족모임): 985건, 보호자 차담회: 7회/89명
- (환경개선 및 장비보강) 노후조명 전면교체·바닥공사(25병동) ※35병동은 '24년 신설

### □ '26년 추진계획

#### 호스피스병동 활성화 전략 변경

▶ ('25년) 서울시 호스피스 인프라 확충계획에 따라 병상확대(39→81병상) 추진했으나 예산미반영으로  
⇒ ('26년) **가동을 향상(90%↑) 후** 병상 수 확대 등 점진적 인프라 확충으로 계획 전환

- 호스피스 병상기동을 관리: 프로세스 효율화 및 만족도 향상 노력, 홍보연계 등
- 보건복지부 호스피스 전문기관 평가 "**우수등급**" 유지노력: Q활동, 질지표 관리 등

## I-3 회복기 재활 환자를 위한 주간 재활 병동 운영 (신규)

진료부장: 서해숙☎3200 재활의학과장: 송우현☎3264 재활의학과팀장: 김태완☎3435 담당: 우영옥☎3438

급성기 재활치료 후 연속적인 회복기 재활치료의 수요가 증가함에 따라 낮에는 집중 재활치료를 제공하고, 밤에는 가족과 함께 지내는 모델의 도입을 통해 집중재활치료 제공과 의료비 부담 경감 및 의료재정 효율화를 제고하고자 함

### □ 사업개요

#### ○ 추진근거

- 장애인 건강권 및 의료접근성 보장에 관한 법률 제43조(국가와 지방자치단체의 책무)
- 재활 낮 병동 입원료 산정 기준(보험급여과-2304(2008. 10. 16))

#### ○ 추진내용

- 대상 : 중추신경계 손상 후 회복기 환자로 발병 2년 이내 환자로 퇴원 후 집중 재활치료가 필요한 자
- 운영시간 : 09:00 ~ 17:00 (입원 시간은 점심시간 포함 6시간)
- 점심 : 주간 재활 병동에서 식사(구내식당에서 제공)
- 운영내용 : 재활의학과 진료 및 집중 재활치료, 재활프로그램 운영

#### ○ 추진인력 : 12명

- 재활의학과 전문의(1), 간호사(1), 물리치료사(7), 작업치료사(2), 언어치료사(1)

### □ '25년 추진실적

- 주간 재활병동 벤치마킹(북부병원, 서울재활병원) : 8월
- 주간 재활병동 전산프로그램 벤치마킹 : 9월
- 주간 재활병동 시범 운영 : 10월
- 전산프로그램 개발 및 주간 재활병동 개소 및 운영 : 12월

### □ '26년 중점 추진사항

- 병동 가동 강화로 입원 환자 수 12명 → 18명으로 확대
- 주간 재활 병동 환자 사회적응 훈련 및 힐링프로그램 실시

### □ 향후 계획

- 주간 재활 병동 운영 : 연 중
- 포괄적 재활프로그램 실시 후 기능개선·사회복귀 평가 : 4 ~ 9월
- 사회적응 훈련, 낮병동 환자를 위한 힐링 프로그램 운영 : 4 ~ 10월

## II 건강안전망 병원

### II-1 취약계층 흡연자 대상 폐암 조기발견 검진 (신규)

진료부장: 서해숙 ☎3156-3200 건강검진센터장: 김성열 ☎3252 팀장: 김민호 ☎3359  
의료지원과장: 노일권 ☎3201 진료기획팀장: 김상호 ☎3238 영상의학팀장: 박준희 ☎3457 의료복지사업팀장: 김효경 ☎3081

최근 국내외에서 흡연자 대상 저선량 CT를 활용한 폐암 조기발견 스크리닝으로 사망률 감소를 추진중임, 특히 저소득층은 높은 흡연율을 고려 해당 계층을 대상으로 초기 병기 폐암을 조기발견 하고자 함

#### □ 사업개요

- 추진 근거 : 서울특별시 안전망병원 지정 및 운영에 관한 조례
- 사업 기간 : 3월 ~ 12월
- 사업 대상 : 20갑년 이상 흡연(15년이내 과거 흡연자 포함)력이 있는 40~80세의 취약계층
- 사업내용
  - 노숙인, 독거노인, 기초생활수급자 등 원내 환자 및 원외 취약계층 선정
  - 흡연력 및 흡연량 확인 및 담배 종류 파악하고 검진 설명 및 동의
  - 단순 흉부 엑스선 및 저선량 CT 촬영 후 다중 전문 판독 실시
  - 총 7개 단계로 판독 결과 분류 및 단계별 추구 관리 간격 또는 수술 의뢰 결정
  - 취약계층 대상 검진 필요성 홍보물 제작 및 금연지원 프로그램 적용 등
  - 협조기관 : 원내 진료과, 노숙인 요양시설, 서울시 다시서기희망지원센터, 노숙인 결핵치료요양시설(미소꿈터), 자치구 보건소, 서울시 산하 시립병원 (수술 의뢰 등), 금연지원 단체 등

#### □ '26년 중점 추진사항

- 취약계층 대상 저선량 CT를 활용한 폐암 유병율과 병기 확인하여 검진 효과 평가
- 폐암 발견 후 시행된 치료와 예후 판정 확인하여 생존률 분석

#### □ 향후계획

- 사업계획 수립 및 원내·외 관련부서/시설 간 간담회 : 3~12월
- 취약계층 흡연력 파악 및 단순 흉부엑스선·저선량CT 촬영 : 3~12월
- 판독결과에 따른 의료적 개입 여부 결정 및 금연 권고 : 3~12월

## II-2 지역사회 통합돌봄을 위한 건강돌봄 네트워크 사업 **신규**

진료부장: 서해숙 ☎3156-3200 의료지원과장: 노일권 ☎3201 팀장: 김효경 ☎3081

지역사회 네트워크 등을 통해 의료사각지대 대상자를 적극 발굴·치료하고, 통합돌봄 지원연계로 맞춤형 의료·보건·복지 통합서비스를 제공하고자 함

### □ 사업개요

- 추진근거 : 서울특별시 안전망병원 지정 및 운영에 관한 조례, 돌봄통합지원법 제11조(퇴원환자 등의 연계) 등
- 사업대상 : 사회·경제적 어려움으로 병원 이용에 어려움이 있는 취약계층  
※ 65세 이상 중 만성질환자, 중증장애인 등 지역사회 돌봄이 필요한 퇴원환자 통합돌봄 연계
- 사업지역 : 은평구, 서대문구, 마포구
- 사업내용 : 발굴 → 지원 → 관리를 통한 취약계층 건강안전망 구축
  - 발굴 : 지역사회 네트워크, 내부 자원 등을 통한 의료취약계층 대상자 발굴
  - 지원 : 진료 지원 및 의료비·물품 연계, 대상자 선정을 위한 운영위원회 운영 등
  - 관리 : 모니터링 및 사례관리를 통한 치료의 연속성 유지, 퇴원환자 통합돌봄 연계
- 예산('26년) : 57백만원(인건비 46백만원, 사업비 11백만원 / 전액 사비) ※ 민간재원 별도

### □ '25년 추진실적

- 의료취약계층 진료비, 약제비 등 의료비 등 지원 : 76명, 82,381천원
- 유료공동간병실 개설·운영('25.6.9.~9.30.) 통한 취약계층 간병비 지원(2434명등 16명)
- 지역사회 네트워크 구축 등 유관기관 협약 : 은평구청 등 3개소

### □ '26년 중점 추진사항

- 65세 이상 돌봄 취약 퇴원환자 통합돌봄 연계 ⇒ 병동별 전담 사회복지사 지정
  - (입원 초) 입원환자 전수 스크리닝 강화(월1회→ 주2회) 및 대상자 선별
  - (입원 중) 입원 시점 환자 정보, 욕구 파악 등 간호·복지 상담 실시
  - (퇴원 전) 퇴원 준비 및 퇴원계획 수립, 돌봄서비스 의뢰

### □ 향후 계획

- 건강돌봄 네트워크 사업 운영위원회 개최 : 상·하반기
- 진료비·검사비 등 취약계층 의료비 지원 및 통합돌봄 연계 : 연중

## II-3 **검진 소외계층 발굴에 따른 공공형검진 확대**

진료부장:서해숙☎3200 검진센터장:김성열☎3084 의료지원과장:노일권☎3201 팀장:김민호☎3297

의료취약계층 공공형검진 대상을 지속적으로 발굴함과 동시에 건강 검진 대상자의 필요성에 부합하는 맞춤형 공공형건강검진을 실시하여 감염병 확산 방지 및 시민 건강안전망 기능 강화에 기여하고자 함

### □ **사업개요**

- 추진근거 : 서울특별시 안전망병원 지정 및 운영에 관한 조례 제3조(시장의 책무)
- 사업내용 : 공공형건강검진 검사항목 설정에 유연성을 더하여 검진 대상자의 필요성에 부합한 맞춤형 공공형건강검진 실시
- 검진내용
  - 검진대상 : 의료취약계층(장애인, 노숙인 및 노약자 등)
  - 검진항목 : 신체계측, 혈액검사(혈당 등 20여종), 소변검사, 흉부 X-선 촬영 (의사가 필요하다 인정한 항목 및 시설운영에 필요한 항목 추가 가능)
  - 실시방법 : 사회복지시설 및 의료취약시설 방문 또는 내원검진
  - 사후관리 : 결핵 등 질환의심자 진료 연계(진료 및 입원 권고)  
건강검진 결과상담 희망자 개별상담(대면·비대면) 진행으로 사후관리 철저

### □ '25년 추진실적

- 장애인복지시설(평화로운집, 서울정신요양원 등) 공공형검진 : 533명
- 재활자립시설(은평의마을, 24시게스트하우스 등) 공공형검진 : 516명

### □ '26년 추진계획

- 장애인복지시설, 재활자립시설 등 시설연계 공공형 검진 실시(1,200명)
- 의료취약계층 검진대상자 지속적 발굴 및 공공형건강검진 확대
- 검진항목 체계화 및 사후관리(희망자 개별상담)를 통한 검진 실효성 강화

### □ **향후계획**

- 공공형건강검진 사업계획 수립 : 1~2월
- 사회복지시설 및 의료취약시설 공공형건강검진 실시 : 연중
- 의료취약계층 사각지대 발굴 및 공공형건강검진 확대 : 연중

### Ⅲ 감염병 전문병원

#### Ⅲ-1 선제적 전환기 돌봄으로 결핵 치료중단 방지

진료부장:서해숙☎3200 결핵1과장:조영수☎3265 결핵2과장:서정은☎3259 의료복지사업팀장:김효경☎3081  
의료지원과장:노일권☎3201 진료기획팀장:김상호☎3238 담당: 김우현☎3278

2022년부터 실시 중인 결핵환자 취약성 평가에서 본원의 경우 중·고위험군이 30%로 서울시 전체 5% 대비 6배 높아, 최근 WHO의 결핵 통합지침에 의거한 전환기 돌봄 적용으로 취약계층 결핵환자 맞춤형 사례관리를 통해 치료 성공률을 향상시키고자 함

#### □ 사업개요

- 추진근거 : 「결핵예방법」 제7조, 공공보건의료에 관한 법률 제7조
- 사업대상 : 결핵환자 취약성 평가에서 중위험군 및 고위험군 해당 환자
- 사업내용
  - 노숙인, 독거노인, 기초생활수급자 등 사회경제적 취약계층 결핵환자에게 병원돌봄-전환기돌봄(퇴원 2주 전~퇴원)-지역사회 돌봄을 엮어 치료중단 고위험환자 돌봄의 연속성 유지
  - 민관 협력에 따른 퇴원 전후 병원-시설/기관과 긴밀한 복약지원사업 연계
  - 지역사회 통합돌봄을 위한 적극적인 퇴원 환자 연계
  - 환자 맞춤형 보건·복지 서비스 제공으로 자활 및 재활 성과 도출
  - 협조기관 : 결핵치료요양시설(미소꿈터), 대한결핵협회, 서울시 자치구 구청 및 보건소, 서울시 다시서기지원센터 등

#### □ '25년 추진실적

- 결핵안심벨트 : 이송비 12건, 치료비 39건, 영양간식 4,626건, 간병비 797명
- 비순응 결핵환자 관리 : 입원명령(32명), 다제내성 결핵 치료관리(299명)
- 결핵환자 취약성평가 실시 : 161건

#### □ '26년 중점 추진사항

- 전환기 돌봄 적용한 취약계층 치료 비순응자의 치료중단을 및 재입원을 평가

#### □ 향후 계획

- 사업 운영계획 수립 및 전환기 돌봄 관련 기관 회의 : 1~2월
- 전환기 돌봄 포함 맞춤형 보건·복지 서비스 통합지원 : 1~12월
- 최종 자체평가 및 최종 분석 보고서 작성 : 12월

## Ⅲ-2 지역사회 난치성 감염병 전파 차단 안전망 구축

진료부장: 서해숙 ☎3156-3200 감염관리실장: 서정은 ☎3259 내과전문의: 최영아 ☎3247

다제내성균주 감염증(CRE, VRE, MRSA 등)은 치료가 어려운 법정 감염병으로 요양병원 등 고령·취약계층 중심 의료관련감염이 증가하고 있으며 결핵 감소 추세에도 고령층 다제내성결핵환자 관리를 위한 항결핵제 및 돌봄 인력 확보가 필요함

### □ 사업개요

- 추진근거 : 공공보건의료에 관한 법률 제7조 (공공보건의료기관의 의무)
- 사업대상 : 지역사회 65세 이상 어르신, 시설입소자 포함 취약계층
- 추진내용
  - 10년 동안 법정 감염병 중 발생빈도가 1위인 CRE 포함 다제내성균주 감염증 전담 격리병동 지정 및 치료로 효율적인 원내 감염 환경 조성
  - 지역사회 요양기관/시설 CRE 등 감염환자의 신속한 입원 및 격리 해제 후 의뢰
  - 결핵안심벨트 지원사업을 통한 고령층 다제내성결핵환자의 전문치료 및 돌봄
  - 독거노인 등 취약계층 대상 찾아가는 선제적 검진으로 결핵 조기발견 도모
  - 협력기관 : 지역사회 의료기관 및 요양기관/시설, 자치구 보건소, 서울시 시민건강국 감염병관리과, PPM 의료기관 등

### □ '25년 추진실적

- 감염관리 사각지대인 CRE 감염증 등 다제내성균주 감염증의 적극 치료
  - 원내외 다제내성 감염증(CRE, VRE, MRSA 등) 65세 이상 입원 연인원 : 2,907명
  - 지역사회 의뢰 결핵 65세 이상 입원 연인원 : 6,035명
  - 고령층 찾아가는 이동 결핵검진 건수 : 3,014건

### □ '26년 중점 추진사항

- 높은 전파율을 보이는 CRE, VRE 등 다제내성 감염증을 위한 전담병동 확보
- 지역사회 다제내성 감염증 및 다제내성결핵 환자 대상 간병서비스 제공

### □ 향후 계획

- 원내 의료진과 감염관리실 간 체계적 감염 관리위한 정기 간담회 실시 : 1~12월
- 지역사회 의료기관/시설 의뢰환자 대상 감염 치료 및 관리 : 1~12월

## 2 의료환경개선으로 진료서비스 증진

### 1 시민 간병부담 해소를 위한 '간호·간병통합서비스 병동' 운영

간호부장: 민선정 ☎3156-3300 간호행정과장: 이영옥 ☎3400 담당: 박선경/남지라 ☎3233/3054

인구 고령화 및 간병 수요 급증에 대응하여, 전문 의료서비스 제공 및 간병 부담 완화를 위해 간호·간병통합서비스 병동을 확대 운영하고자 함

#### □ 사업개요

- 추진근거
  - 의료법 제4조의2(간호·간병통합서비스 제공 등)
  - 간호·간병통합서비스사업 지침(보건복지부, 국민건강보험공단)
- 입원대상 : 주치의 판단에 따라 간호·간병통합 병동 입원 결정에 동의한 자
- 운영현황 : 1개 병동 35병상 ('26.1월 기준)
- 주요내용
  - 24시간 전문 제공인력을 통한 간호·간병 전담 서비스 제공
  - 질 높은 간호 서비스 제공을 위한 직원 역량강화 교육 실시

#### □ '25년 추진실적

- 간호·간병통합서비스 제공(9,632명) 및 이용환자의 높은 만족도(97점)
- 간호인력 숙련도 향상을 위한 역량강화 교육 실시(48회)
  - 기본 간호교육, 환자안전·감염관리 교육, 간호필요도 평가 교육 등

#### □ '26년 중점 추진사항

- 간호·간병통합 병동확대 : 1개 병동 35병상 → 3개 병동 124병상 (↑89병상)
  - (상반기) 1개 병동 35병상 → 2개 병동 85병상 (↑1개 병동 50병상)
  - (하반기) 2개 병동 85병상 → 3개 병동 124병상 (↑1개 병동 39병상)
    - ▶ 병동 추가 확대를 위한 인력(간호사 및 보조인력) 및 추경 예산 확보

#### □ 향후계획

- 상반기 간호·간병통합서비스 병동 확대 신청 및 개시 : 2월
- 하반기 병동 추가 확대를 위한 인력 및 예산 확보 : 3월~7월
- 하반기 간호·간병통합서비스 병동 확대 신청 및 개시 : 7월이후

## 2 의료영상 시판독 보조 시스템 도입 (신규)

진료부장: 서해숙 ☎3156-3200 의료지원과장: 노일권 ☎3201 팀장: 박준희 ☎3457 담당: 김동규 ☎3458

급성기병원의 특성상 결핵 등 감염질환의 조기차단 및 신속한 치료 결정이 중요하나 영상의학과 전문의 부재 등으로 인한 진단의 일부 한계로 환자의 신속한 치료 방향 결정을 위해 의료영상 판독 분야에 AI 기술 도입 필요성이 제기됨

### □ 사업개요

#### ○ 추진근거

- 동관 진단용 방사선 발생장치 계약(원무과-19258, '25.12.31)
- 보건복지부 「혁신의료기술의 평가와 실시 등에 관한 규정」

#### ○ 사업목표

- 의료영상 AI판독 보조를 통한 이중판독으로 정확한 치료방향 결정으로 신속한 진단 접근 및 적절한 치료 제공으로 환자 만족도 향상

#### ○ 추진방법

- 단계적 시행, '26. 3월 1단계 도입 완료 후 2단계 시행  
(1단계) 결핵과 흉부 일반촬영 의료영상 AI판독 보조 도입  
(2단계) 전체 진료과에 의료영상 AI판독 보조 확장

### □ '26년 추진실적

- AI 판독 보조 도입 및 서비스 제공 현황 시장조사 : '26년 1월
  - 자치구 보건소(11개소), 서울의료원, 상급종합병원 등 다수 민간의료기관 도입
  - 검사 장비 및 진단 분야별 서비스 제공 : Mammo(석회화, 종괴), CT(폐결절) 등

### □ 향후계획

- 결핵과 일반촬영검사 영상 AI 판독 시행 : '26년 3월
- 결핵과 외 AI판독 추가도입 우선순위 결정 : '26년 5월
- 추가 도입 AI판독 프로그램 구매 및 장착 : '26년 6월
- 의료영상 AI판독 보조 확장 시행 : '26년 7월 ~

### 3

## 건강검진 패키지 운영 및 진단검사 표준화 (신규)

진료부장:서해숙 ☎ 3156-3200 건강검진센터장:김성열 ☎ 3243 건강검진센터팀장:김민호 ☎ 3297  
진단검사의학과장:양희영 ☎ 3377 담당자:박혜림 ☎ 3366

외래환자 유치 및 병원 수익 증대를 위한 건강검진 패키지를 개발하고, 입원·외래 환자의 진단검사의 적정성을 관리하여 필수검사 누락을 방지하고자 함

### □ 사업개요

- 추진근거 : 공공보건의료에 관한 법률 제7조 (공공보건의료기관의 의무)
- 사업목표
  - 건강검진 패키지를 개발·런칭하여 신규 환자 유입 및 병원 수익 증대 도모
  - 질환별(또는 증상군) 검사기준(필수/조건부/추적/지양, 반복주기, 예외) 문서화
- 주요범위
  - 건강검진 패키지 종류 및 가격/운영 프로세스(예약-검사-결과상담) 개발 및 운영
  - 상위 빈도/검사량이 많은 질환·증상군부터 진단검사 기준표 및 오더셋 설계
  - (협력) 건강검진센터, 진단검사의학과, 영상의학과, 해당 임상과, 원무과, 전산실 등

### □ '25년 추진실적

- 국가건강검진 외 별도의 종합건강검진 패키지 상품 및 운영 실적 없음
- 원내 진단검사적정성관리위원회 운영(연 2회)

### □ '26년 중점추진사항

- 건강검진 패키지 구성 및 운영 매뉴얼, 비급여수가, 전산시스템 개발
- 질환별(증상별) 적정 진단검사 기준표 작성(초안→협의→개정)
- 건강검진 패키지 판매 건수 관리(상품화를 통한 수입증대)
- 진단검사 기준표 적용을 관리(필수검사 누락, 부적합 검사 등)

### □ 향후계획

- 건강검진 패키지 구성 및 적용 : 1~6월
- 질환별(증상별) 진단검사 기준표 작성 : 1~6월
- 파일럿 프로그램 운영 및 평가개선 : 6월

### 3 의료의 질 향상

## 1 더 나은 의료를 위한 환자 안전문화 조성

QI실장: 송은향 ☎3156-3390 QI팀장: 이은희 ☎3285 담당: 황채운 ☎3044

환자 및 보호자 중심의 의료문화 개선을 통해 의료서비스 만족도를 향상시키고, 환자안전사고 예방 및 지속적인 개선활동을 강화하여 안전한 의료환경을 조성하고자 함

#### □ 사업개요

- 추진근거 : 「환자안전법」 및 「환자안전법 시행규칙」
- 사업대상 : 환자(외래·입원), 직원, 병원 시스템 및 환경
- 사업내용
  - 안전한 의료환경 조성을 위한 환자안전문화 구축
  - 분기별 환자안전사건 분석 및 개선활동
  - 환자안전사건 근본원인분석 및 고장유형영향분석을 통한 개선활동
- 소요예산('26년) : 7백만원(시비)

#### □ '25년 추진실적

- 분기별 환자안전사건 분석 및 개선활동 수행 및 공유 : 4회
- 환자안전지킴이 활동 및 환자안전점검 모니터링 시행 : 12회
- 근본원인분석(RCA)을 통한 개선활동 수행 : 1회
- 고장유형영향분석(FMEA)을 통한 예방활동 수행 : 1회
- 「환자안전의 날」 캠페인 운영 및 경영진 라운딩 : 2회

#### □ 향후계획

- 환자안전사건 분석을 통한 재발방지 개선활동 수행 및 결과 공유 : 연중
- 환자안전지킴이 활동 및 환자안전점검 모니터링 시행 : 매월
- 「환자안전의 날」 캠페인 운영 : 9월
- 환자안전문화 정착을 위한 경영진 라운딩 : 9월

## 2 약제서비스 질 향상으로 환자 안전 강화

약제부장 : 유희정 ☎3156-3100 약제 1팀장 : 윤여상 ☎3197 담당 : 류선희 ☎3190  
약제 2팀장 : 곽수형 ☎3186 담당 : 노영미 ☎3185

약물 감시 및 마약류 관리 체계를 강화하여 의약품 안전사고를 예방하고, 퇴원환자 맞춤형 복약관리를 통해 입원부터 퇴원 이후까지 안전한 약물 복용 환경을 조성하고자 함

### □ 사업개요

- 추진근거: 약사법 제24조, 서울특별시 의약품 안전사용 환경조성 조례 제5조, 보건의료기본법 제5조, 국민건강증진법 제12조
- 사업내용
  - (마약류관리 강화) 국가관리 마약시스템(NIMS)·병원 의료정보시스템(EMR) 연계한 마약류 실시간 보고·점검·교육 강화
  - (약물감시체계 강화) 약물 이상반응 지속감사·결과환류, 의약품 정보제공 강화
  - (퇴원환자 복약관리) 다제약물 복용환자의 퇴원 후 복약순응도 관리 강화

### □ '25년 추진실적

- 마약류 취급보고(마약 22,521건, 향정 17,198건) 비상마약류 점검(24회)
- 약물이상반응 모니터링·환류(이상반응보고 53건, 약물안전카드 발급 3회)
- 퇴원환자 맞춤형 복약상담(221건)

### □ '26년 중점 추진사항

- 호스피스 병상가동률·마약사용량 증가에 따른 선제적 마약관리 강화
- 원내 신규·고주의약품 등 의료진·병동 약제정보 공유 활성화
- 다문화·외국인 퇴원환자 대상 영문복약안내문 신규 제공

### □ 향후계획

- 마약류 취급보고 및 병동 마약류 점검 : 매월
- 약물 이상반응 모니터링 및 평가결과 환류, 의약품 정보제공 : 연중
- 퇴원환자별 맞춤형 복약관리 : 연중

### 3 의료 관련 감염 발생 역학감시

감염관리실장: 서정은 ☎3156-3259 팀장: 한진희 ☎3129 담당: 김은희 ☎3112

원내 감염 발생의 위험요인과 상황을 체계적·지속적으로 모니터링, 분석 평가하여 의료관련감염을 사전에 예방하고 의료의 질적 향상을 도모하고자 함

#### □ 사업개요

- 추진근거 : 「의료법」 제47조 및 「감염병의 예방 및 관리에 관한 법률」
- 감시대상
  - (전수감시) 다제내성균 6종(VRE, VRSA, CRE, MRSA, MRAB, MRPA) 감시: 전 병동
  - (표적감시) 부위별(요로감염, 폐렴, 혈류감염) 감시: 24, 34, 53, 54병동
- 사업내용
  - 의료관련감염 감시 활동보고(월별) / 감시 분석 및 평가(분기별)
  - 감염 발생 역학 감시 프로그램 운영
  - 다제내성균 환자 관리 및 법정 감염병 관리
  - 의료관련감염 및 예방 지표 관리
  - 감염관리위원회 운영: 연 2회이상

#### □ '25년 추진실적

- 의료관련감염 감시 활동보고: 12회 / 감시 분석 및 평가: 4회
- 다제내성균 환자 감염관리: 80건 (총 분리건수)
  - 다제내성균 감염관리 매뉴얼 개정 및 교육용 리플릿, 포스터 제작 배포
- 의료관련감염 지표관리
  - 손 위생 수행율: 94.6% (목표 94% 이상)
  - 자상 발생율: 0.68% (목표 1.48% 이하)
  - 다제내성균 신규분리율 0.6% (목표 0.84% 이하)
- 감염관리위원회: 2회

#### □ 향후계획

- 손 위생 모니터링 및 결과분석 : 매월
- 감염 발생 역학감시 모니터링 실시 : 매월
- 의료관련감염감시 및 지표관리 분석 및 평가 : 분기
- 감염관리위원회 운영 : 반기

## 4 주요 시정 협력사업 추진

### 1 장애인 건강검진기관 지정·운영

진료부장: 서해숙☎3200 검진센터장: 김성열☎3084 의료지원과장: 노일권☎3201 팀장: 김민호☎3297

장애인 건강검진기관을 지정·운영하여 접근성과 편의성을 제고하고, 맞춤형 검진으로 수검율을 높이며, 감염병 예방과 지역 건강안전망을 강화하고자 함

#### □ 사업개요

- 추진근거 : 장애인 건강권 및 의료접근성 보장에 관한 법률 제7조(장애인 건강검진사업)
- 목 적 : 의료취약계층의 건강권 확보 및 공공의료기관으로서의 역할을 강화하여 고령화 시대 잠재적 장애인구 증가에 선제적 대비
- 대 상 : 국민건강보험공단 건강검진 대상자 중 등록장애인
- 검진내용 : 국가건강검진 기본항목+건강검진 패키지(선택)
- 예산내역 : 460,576천원(시비 100%)

시설공사비	장비구매비	물품구매비	인건비
400,000천원	39,362천원	13,603천원	7,611천원

※ 수어통역사 인건비 : 현재 2개월분 확보(공사일정을 감안하여 필요시 추경 반영)

#### □ '25년 추진실적

- 장애인 건강검진기관 시설계획 사전컨설팅 완료(한국장애인개발원)
- 장애인 건강검진센터 장소 확정 및 설계용역 완료

#### □ '26년 중점추진사항

- 장애인 건강검진센터 시설 공사 및 장애인 검진기관 지정(보건복지부)
- 장애인 시설 연계 강화 및 맞춤형 건강검진 패키지 적용을 통한 수검율 향상
- 장애인 건강검진 대상자 확정 및 검진 시행

#### □ 향후계획

- 장애인 건강검진기관 시설 공사 및 검진기관 지정 : 1월~ 7월
- 맞춤형 건강검진 패키지 개발 및 시범운영 : 1월~ 4월
- 장애인 시설 연계 강화 및 건강검진 실시 : 8월~12월

## 2 병원 내 중대재해 예방활동

원무과장 : 조미연 ☎3156-3030 시설팀장 : 박상현 ☎3093 담당 : 허지원 ☎3085

중대재해처벌법 시행 등 관련 법령 강화로 중대산업재해 및 중대시민재해 예방을 위한 안전보건관리체계를 구축하고 지속적으로 이행하고자 함

### □ 사업개요

- 추진근거 : 중대재해처벌법 제2장(중대산업재해), 제3장(중대시민재해)

중대산업재해	안전보건 소통	산업안전보건위원회 회의(분기 1회), 작업 전 10분 안전점검(TBM) 등
	유해요인 파악·개선	정기 위험성평가 (반기 1회), 수시 위험성평가(상시), 현장점검(분기 1회) 등
	도급·용역·위탁 산업재해 예방	안전보건협의체 회의(월 1회), 합동안전·보건점검(분기 1회) 작업장 순회점검(주 1회), 재해예방을 위한 자료 및 장소 제공 등
	산업안전보건교육	안전보건관리책임자 안전/보건관리자 관리감독자 직무교육, 전 직원 정기교육 등
	이행현황 점검	안전보건법무이행 현황 점검(반기 1회)
	기타 재해예방 계획	밀폐공간 긴급구조 훈련(반기 1회), 작업환경측정(반기 1회) 등
중대시민재해	건축물 안전점검	소방승강기·가스보일러·전기 각 분야 법정점검, 실내공기질 측정(연 1회) 건축물 안전점검(반기 1회), 석면건축물 위해성평가, 기계설비 성능점검 등
	보수·보강 계획	노후 승강기 교체(838백만원), 전기 노후 분전반 교체 공사(100백만원) 정밀안전점검 결과에 따른 보수결함 보수 (82백만원) 등
	유해·위험요인 점검·조치	<정기> 해빙기·우기·명절(추석)·동절기 대비 점검(4회) : 시설팀 <수시> 유해·위험요인 발견·신고시 : 분야별 시설담당자 개선조치

### □ '25년 추진실적

- 정기 위험성평가 실시(실무교육, 현장점검 등) : '25. 4월, 10월
- 안전보건 의무이행 현황 점검 : '25. 6월, 12월
- 분기별 시설물 및 고위험 작업장 점검 : '25. 3, 6, 9, 12월
- 건축물 정밀안전점검 : '25. 5. 8.~6. 30.
- 동절기 대비 위험 수목 정비 : '25. 12. 9.~15.
- 도급·용역·위탁 산업재해 예방활동
  - 작업장 순회점검, 안전보건협의체 회의, 합동 안전보건점검, 작업자 안전교육 등

### □ '26년 추진계획

- 정기 위험성평가 : '26. 4월, 10월
- 안전보건 의무이행 현황 점검 : '26. 6월, 12월
- 분기별 시설물 및 고위험 작업장 점검 : 매분기
- 도급·용역·위탁 산업재해 예방활동 (작업장 순회·합동점검, 안전보건협의체 회의 등)