

제333회 시의회 정례회  
기획경제위원회



---

# 주요업무보고

---

2025. 11.

# I

## 일반 현황

1 | 설립목적 및 업무개요

2 | 조직 및 인원현황

3 | 2025년 예산현황

# 1 설립목적 및 업무개요

---

## □ 설립목적 (근거법: 지역신용보증재단법)

- 담보력이 부족한 서울시 소상공인 등의 채무를 보증함으로써 자금 유통을 원활히 하고, 서울 경제 활성화 및 서민복지 증진에 기여

## □ 연혁

- 1999년 6월 : 서울신용보증재단 출범
- 2009년 12월 : 중소기업 금융지원상 수상 (대통령 기관표창)
- 2016년 7월 : 서울시 자영업지원센터 개소
- 2019년 6월 : 소상공인 정책연구센터 개소
- 2019년 10월 : 소상공인대회 우수단체 수상 (대통령 기관표창)
- 2023년 10월 : 금융의 날 포용금융 부문 표창 (대통령 기관표창)
- 2024년 9월 : 지방공공기관 발전 유공 표창 (국무총리 기관표창)
- 2025년 2월 : 행복더함 사회공헌 캠페인 상장 (행정안전부)
- 2025년 9월 : 대한민국 공기업 경영대상 우수상 (지역상생경영 부문)

## □ 주요업무

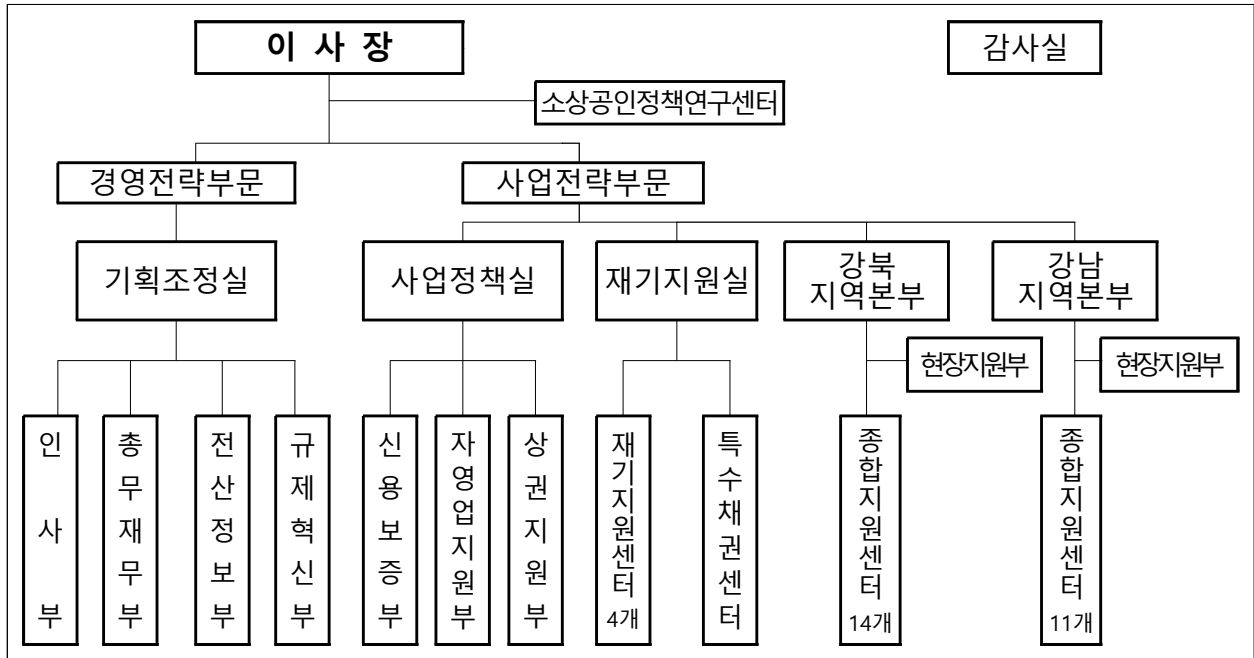
- 고유업무
  - 신용보증 지원
  - 기본재산 관리
  - 부실채권 관리
- 대행업무
  - 중소기업육성자금 지원, 소상공인 종합지원 등

## 2 조직 및 인력현황

### □ 조직

○ (본 부) 2부문 4실 7부 1센터 / (영업점) 2지역본부 2부 30센터

#### ※ 조직도



#### ※ 영업점(현장조직) 현황

지역본부(2개)	강북지역본부(14개 자치구 관할)	강남지역본부(11개 자치구 관할)
현장지원부(2개)	강북현장지원부	강남현장지원부
종합지원센터(25개)	14개 종합지원센터	11개 종합지원센터
1급지(8개)	마포/명동/종로	강남/강서/서초/송파/영등포
2급지(11개)	광진/노원/동대문/성동/성북/용산/중랑	강동/구로/금천/양천
3급지(6개)	강북/도봉/서대문/은평	관악/동작
재기지원센터(4개)	중부/동부	서부/남부
특수채권센터(1개)		특수채권센터

### □ 인 원 : 675명 ('25.9월말)

구 분	임 원 (a)	정규직 (b)	정원의외 기간제 (c)	총 원 (a+b+c)
정원 / 현원	3 / 3	500 / 497	- / 175	503 / 675

## 3

## 2025년 예산현황

## □ 고유사업 예산 : 5,057억원

(단위: 백만원)

구 분	수 입		지 출	
	과 목	금액	과 목	금액
총 계	505,707		505,707	
사업 예산	소 계	94,557	소 계	127,751
	보증료	51,047	관리업무비	79,827
	예치금이자	22,432	인건비	46,733
	대여금이자	118	경비	33,094
	수입수수료	1,819	성과급	6,551
	임대료 등	5,016	재보증료	37,807
	기부금	100	예비비	3,566
	출연금 (보증료보전 자원)	14,025		
자본 예산	소 계	344,862	소 계	374,794
	재보증 보전금	182,670	대위변제금	364,700
	채권매각 수입	24,850	투자자산	2,241
	출연금 (보증공급 자원)	136,000	유형자산	1,497
	임대차 보증금	1,342	무형자산	591
		반환금	5,765	
기타 예산	소 계	66,288	소 계	3,162
	예치금융 사 용	63,126	예치금 전 입	-
	순세계 잉여금	3,162	기본재산 적립	3,162

□ 서울시 자치구 수탁·대행사업 예산 : 400억원

(단위: 백만원)

사 업 명		사 업 비
중소기업육성자금 지원 사업		301
소 상 공 인  종 합 지 원 사 업	자영업지원센터 운영	1,003
	소상공인 역량강화	242
	자영업클리닉	1,000
	중장년 소상공인 디지털 전환지원	1,186
	위기 소상공인 조기발굴 및 선제지원	11,250
	새 길 여는 폐업지원	14,000
	다시서기 프로젝트	1,500
	디지털 서비스 지원(소상공인 종합지원포털)	347
	상권분석서비스 운영·고도화	665
	위탁대행 수수료	624
소 계		31,817
청년 골목창업 지원 사업		1,869
로컬브랜드 상권 육성 사업		1,587
골목상권 구획화 및 육성 지원 사업		2,200
소상공인 고용보험 가입 지원 사업		668
소상공인 산업재해보험료 지원 사업		292
종합지원센터-자치구 수탁 사업		1,231
총 계		39,965

## Ⅱ

# 주요 업무보고

1 | 신용보증 지원

2 | 기본재산 관리

3 | 부실채권 관리

4 | 중소기업육성자금 지원

5 | 소상공인 종합지원

6 | 청년 골목창업 지원

7 | 로컬브랜드 상권 육성

8 | 골목상권 구획화 및 육성 지원

9 | 소상공인 고용보험 가입 지원

10 | 소상공인 산업재해보험료 지원

※ (참고) 2025년 주요업무 추진실적 총괄표

# 1 신용보증 지원

고유 ○ 대행

신용보증부장 : 최명진 ☎2174-5211 보증기획팀장 : 이재현 ☎5248 담당 : 이승미 ☎5215

담보력이 부족한 서울시 소상공인 등의 채무를 보증함으로써 자금유통을 원활하게 하여 경쟁력 제고 및 서울 경제 활성화에 기여

## □ 추진목표 및 실적 ('25.9월말)

○ 지역경제 활력 회복을 위한 신용보증 3조 1,010억원 지원

(단위: 억원)

구 분	'25년 계획(A)	'25년 9월말(B)	진도율(B/A)
보증공급	34,500	31,010	89.9%
신규보증	25,500	22,301	87.5%
기한연장	9,000	8,709	96.8%

주1) '25년 신규보증 공급 계획 변경 ('25.9.26.) : 22,000억원 → 25,500억원 (3,500억원 ↑)

주2) 기한연장 : '20년 코로나 대규모 보증이 상반기에 집중 지원되어 기한연장도 상반기 편중

## □ 추진현황

○ 신규보증 공급규모 3,500억원 확대하여 민생경제 활력 촉진 ('25.9월)

- 市 '소상공인 힘보탬 프로젝트' 확대에 따른 자금지원계획 증액 : 3,000억원

① 제2차 안심통장 1,800억원(자금규모 2,000억원 x 90% 보증)

② 수출기업 경영안정자금 1,000억원 ③ 서울배달상생자금 200억원

- 정부(중소벤처기업부) 소상공인 성장촉진 보증대출 신규 시행 : 500억원

○ 보증 저변 확대를 위한 「자치구 출연보증」 개선운영 ('25.8월) 신규

- 재단·자치구 협력 체계 구축하여 잠재고객 발굴 및 정책 공공성 제고

※ (재단) 홍보·모집·심사 → (자치구) 홍보·모집·추천 / (재단) 심사

- 강남구 시범 실시 중으로, '26년 쉰 자치구 확대 시행 예정

○ 「서울형 안심통장」 2차 시행으로 소상공인 경영안정 지원 중점사안

- 청년·노포 중심 맞춤지원 등 제도 개선으로 30영업일만에 접수 종료

## 2 기본재산 관리

고유

○

대행

규제혁신부장 : 이재상 ☎2174-5120 규제혁신팀장 : 천은아 ☎5652 담당 : 엄대광 ☎5656

출연금 조성 및 관리를 통해 기본재산을 증대하고 적정 운용배수를 유지하여 안정적인 신용보증 지원 기반 마련

### □ 추진목표 및 실적 ('25.9월말)

- 적극적 출연금 조성 노력으로 전년도 출연 실적 초과 달성

(단위: 억원)

구 분	'24년 실적	'25년		
		계획(A)	9월말 실적(B)	진도율(B/A)
출연금 조성	1,120	1,360	1,268	93.2%
서울시	189	286	146	51.0%
자치구·정부	47	101	101	100.0%
금융회사 등	884	973	1,021	104.9%

### □ 추진현황

- 지역밀착 종합지원 강화를 위한 자치구 출연 전년 대비 50억원 증가

(단위: 억원)

구 분	'24년 9월말(A)	'25년 9월말(B)	전년 동기 대비(B-A)
자 치 구	38	88	50

- 인터넷은행(3사)을 통한 출연금 조성액 대폭 확대

- 카카오 80억원, 케이뱅크 10억원, 토스 10억원 등 전년 동기 대비 60억원 증가

(단위: 억원)

구 분	'24년 9월말(A)	'25년 9월말(B)	전년 동기 대비(B-A)
인터넷은행	40	100	60

### 3 부실채권 관리

고유 ○ 대행

재기지원실장 : 이좌영 ☎2174-5251 재기기획팀장 : 이규창 ☎5319 담당 : 차승환 ☎5253

신용보증 지원기업의 대출 정상 상환을 유도하고, 보증채무 이행(대위변제) 시 적극적인 구상권 회수노력 병행하여 기본재산 부실 방지

#### □ 추진목표 및 실적 ('25.9월말)

##### ○ 부실채권 회수를 위한 전사적 역량 집중

- '24년 전국 17개 지역신용보증재단 중 채권 회수액 1위 달성에 이어, '25년에도 목표액 976억원 조기 달성

(단위: 억원)

구 분	'25년 계획(A)	'25년 9월말(B)	진도율(B/A)
부실채권 회수 (대위변제 회수)	976	988	101.3%

#### □ 추진현황

##### ○ 부실발생 前 선제적 부실 대응 강화로 부실발생 감소 추세

- 사고기업 대상 신속한 정상화 유도로 전년 동기 대비 부실발생 1,088억원 감소

(단위: 억원)

구 분	'24년 9월말(A)	'25년 9월말(B)	전년 동기 대비(B-A)
부 실 발 생 액 (대 위 변 제 액)	3,723	2,635	△1,088
부 실 발 생 률 (대 위 변 제 율)	4.4%	3.4%	△1.0%p

##### ○ '보증 사후관리 종합대책' 수립하여 선제적 부실 예방 중점사안

- 현장 중심 사후관리 프로세스 구축 운영으로 보증사후관리 사각지대 해소

□ **추진배경**

- '보증 실행 이후 부실발생 이전' 까지 관리 사각지대 존재
- 기업유형별 체계적 사후관리로 부실발생을 사전 예방할 필요

□ **주요내용 : 현장 조직 중심 2-Track 사후관리 체계 구축**

① (신규 공급기업) 원금상환일 도래기업 대상 정상상환 관리

- '현장 종합지원센터' 에서 원금상환일 도래기업 중 고위험군 중심 정상상환 관리

신규 공급기업 (종합지원센터)	- 거치기간 종료 및 분할상환 일정 사전 안내 - 금융·비금융 사업 종합지원 연계
---------------------	--

- 원활한 상환 유도 위해 우편물 대비 도달률이 높은 모바일 알림톡 정기 발송

· 거치기간 종료 및 원금상환 시작 예정일 사전 안내 · 기한연장 기업 대상 연장신청 안내, 보증해지에 따른 보증료 환급 안내 등
---

② (부실징후기업) 부실알람모형 통한 부실징후기업 선별 및 특별관리

- '2개 지역본부 內 현장지원부' 에서 부실징후기업 전담하여 특별관리
- 사고발생과 관련성 높은 관리지표(신용도, 대출규모, 제2금융권 대출 구성비 등) 반영한 재단 '부실알람모형' 을 통해 부실징후기업 선제 발굴

부실징후기업 (지역본부)	- 부실징후기업 신용조사 및 전담인력 통한 특별관리 (현장방문 및 종합상담) - 금융·비금융 사업 종합지원 연계
------------------	---

□ **향후계획 : 보증사후관리 사각지대 전면 해소**

- ('26년) 보증 실행시점부터 정기적 점검 및 사후관리체계 구축·운영

#### 4 중소기업육성자금 지원

고유

대행

○

신용보증부장 : 최명진 ☎2174-5211 보증기획팀장 : 이재현 ☎5248 담당 : 이승미 ☎5215

장기 저금리의 서울시 정책자금 지원으로 서울시 소재 중소기업에 대한 경영안정 및 건전한 육성을 도모

#### □ 추진목표 및 실적 ('25.9월말)

- 내수 부진에 따른 소상공인 위기 극복을 위해 2조 1,443억원 자금지원 (단위: 억원)

구 분	'25년 계획(A)	'25년 9월말(B)	진도율(B/A)
중소기업정책자금	24,200	21,443	88.6%
중소기업육성자금	2,000	1,833	91.6%
시 설 자 금	200	88	44.0%
경 영 안 정 자 금	1,800	1,745	96.9%
시중은행협력자금 (이차 보전)	18,200	16,048	88.2%
일 반 자 금	11,200	10,372	92.6%
특 별 자 금	7,000	5,676	81.1%
안 심 통 장	(1차) 2,000 (2차) 2,000	(1차) 2,016 (2차) 1,546	89.0%

주) 안심통장 2차분 : 개시 30영업일만인 '25.10.15일자로 접수 종료

#### □ 추진현황

- 중·저신용, 사회적 취약계층(장애인, 한부모가정 등) 대상 포용금융 지속
  - 포용금융 자금목표 총 1,750억원 중 9월말 기준 1,648억원 지원 (94.2%)
- 성실상환 소상공인 채무부담 완화를 위한 상환 유예 실시
  - 부실이 없는 차주의 경우 6개월간 원금 상환 유예 (465건, 191억원 지원)
- 대환자금(희망동행자금)을 통한 선제적 부실 예방
  - 채무 상환부담 경감을 위해 장기 저리 분할대출 갈아타기 지원

※ 지원목표 : ('23년) 2,000억원 → ('24년) 3,200억원 → ('25년) 2,300억원

□ 추진배경

- 필요한 자금을 연중 골고루 적시 지원하기 위해 자금한도 분할 관리 필요
  - 최근 3년('22년~'24년) 동안 3분기까지의 자금 소진율이 약 90%에 달해 4분기에는 지원 공백 발생

<최근 3년 분기별 자금 소진율 현황>

구 분	1분기	2분기	3분기		4분기	합계
				(누계)		
2022년	33%	32%	27%	(92%)	8%	100%
2023년	27%	29%	32%	(88%)	12%	100%
2024년	37%	28%	21%	(86%)	14%	100%

□ 추진내용

- 서울시 중소기업정책자금의 분기별 한도 배분제 시범운영 ('25.7월)
  - 자금수요가 가장 많은 경제활성화자금에 대해 3·4분기 한도 배분 시범운영

※ 2025년도 서울시 중소기업육성자금 융자지원계획 공고문('25.7.18. ) 中  
 “경제활성화자금은 연중 안정적 공급을 위해 3분기, 4분기 균등하게 배분하여 지원합니다.”

□ 향후계획

- 한도 배분 대상자금 확대하여 연중 균등한 자금 지원
  - 경제활성화자금 외에 성장기반자금 등 전체 자금 대상 확대 예정
- '26년부터 분기별 자금 배정비율 지정
  - (예시) 1·2분기 각 30%, 3·4분기 각 20% 배정

## 5 소상공인 종합지원

고유

대행

○

자영업지원부장 : 김지송 ☎2174-5271 사업기획팀장 : 신자현 ☎5486 담당 : 권누리 ☎5485

소상공인의 경영 위기 대응력과 자생력을 제고하기 위하여 경영정보 제공, 상담, 교육, 컨설팅, 디지털 전환 등 종합지원

### □ 추진목표 및 실적 ('25.9월말)

- 서울시 소상공인 생애주기별 맞춤 지원을 통해 복합 경영애로 해소

구 분		'25년 계획(A)	'25년 9월말(B)	진도율(B/A)
창업기	소상공인 교육	10,000명	12,088명	120.9%
	현장멘토링	160명	163명	101.9%
	창업컨설팅	5,000건	4,687건	93.7%
성장기	자영업클리닉	1,000개	946개	94.6%
	디지털전환지원	250명	245명	98.0%
	위기소상공인 선제지원	3,000개	2,872개	95.7%
재도전기	새길여는폐업지원	4,000개	3,992개	99.8%

### □ 추진현황

- [창업기] 창업 초기 생존전략 수립 위한 교육과정 신설 **신규**
  - 기본 교육 외 AI시대 산업 흐름(9월), '26년 자영업자 시장 전망(11월) 등 공개강좌 신설
- [성장기] 중장년 소상공인 디지털 전환 촉진
  - 참여 기업 간 네트워킹 및 우수사례 공유 위한 '디지털 동행의 날' 개최(9월)
  - 실습교육 확대(463명 수료) 및 10개 자치구 현장교육(119명 수료) 지원 **신규**
- [재도전기] 유관기관과 연계한 폐업 소상공인 재도전 지원
  - 市 일자리센터 통한 취업 상담 등 1,226명 전직 지원(재취업 133명, 재창업 93명)

### □ '25년 예산 : 31,817백만원

□ **추진배경**

- 금융 중심에서 종합지원으로 소상공인 지원체계 전면 개편 ('25.7월)

□ **추진내용**

- 소상공인 특성 및 복합 애로사항 파악하여 맞춤형 종합지원 제공

< OO종합지원센터 실제 사례 : 배달 음식업체 특성에 맞는 종합지원 연계 >

상담업체 특성	맞춤형 종합지원	
	① 금융지원	② 비금융지원
배달 주문 다수	배달 활성화 보증	소상공인 산재보험 지원사업 배달 택배비 지원사업
4대보험 가입 근로자 고용 중	일자리 창출 보증	소상공인 고용보험 지원사업
독특한 메뉴 보유	외식업 활성화 보증	자영업클리닉(SNS마케팅 등)

- 종합상담 시 활용할 유관기관 서비스 발굴 확대

- 서울시 서비스 외 유관기관 비금융지원 사업 적극 발굴 및 활용 확대

□ **주요성과**

- 금융 단독 상담 대비 종합상담 고객 만족도가 1.31점 높게 나타남

- 고객 만족도(9.15. 기준) : 종합상담 95.59점 > 보증 단독 상담 94.28점

- 종합상담창구 개설 후 금융+비금융 종합지원 수 월 평균 81.1% 증가

구 분	개편 전('25.1월~6월)	개편 후('25.7월~9월)
종합지원 수 (월 평균)	536개	971개 (81.1%↑)

**6 청년 골목창업 지원 (프렙 아카데미)**     고유     대행   

상권지원부장 : 이혁제 ☎2174-5288    골목창업1팀장 : 김용기 ☎4211    담당 : 백지선 ☎4215

**현장 중심의 체계적인 창업교육 지원으로 도전적 · 창의적 청년 창업가를 육성하고, 골목상권 내 창업을 통하여 침체된 지역 상권에 활력 공급**

**추진목표 및 실적** ('25.9월말)

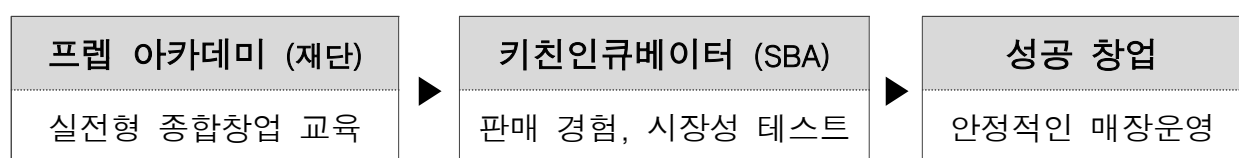
- [성수 캠퍼스] '25년 외식업 청년 창업가 40명 육성 목표 차질 없이 수행
  - 1차(상반기) 20명 수료 완료, 2차(하반기) 20명 교육 중으로 11월 25일 수료 예정
  - ※ 1~8기 수료생 창업 생존율 : 90.6% (총 96명 창업자 중 87명 정상 영업 중)

**추진현황**

- [상반기] 정규과정(8기) 20명, 단기특강 209명 수료 완료
  - ① 정규과정 (3.28.~6.12.)
    - (창업지원) 최대 7천만원 창업자금 및 컨설팅, 마케팅 등 사후관리 지원
    - (운영결과) 높은 교육만족도(만점), 8기 수료 후 빠르게 창업 중(9월말 10명)
  - ② 단기특강 (7.14.~8.4.)
    - (교육형태) '기본+심화' 실무형·체험형 단과식 교육
- [하반기] 정규과정(9기, 20명) 운영 중 (9.9.~11.25.)

**확대운영 : 공덕 캠퍼스 추가 조성 (11월 말 개소)**    중점사안

- 서울창업허브 공덕 내 조성 및 SBA키친인큐베이터와 협업



**'25년 예산 : (당초) 2,208백만원 → (변경) 1,869백만원**

- 서울창업허브 공유시설 활용 공덕 캠퍼스 조성경비 등 절감(△339백만원)

## 중점사안

# 프렙 아카데미 공덕 캠퍼스 조성

### □ 추진현황

○ 프렙 아카데미 조성 공사 착공 (9.30.)

- 공간활용 : 종합지원상담과 실습형 창업교육을 동시 제공하는 복합공간

2층 (274.6㎡, 83평)	3층 (212.4㎡, 64평)
종합지원상담 및 대형 강의 공간 - 공용 라운지 및 종합상담실 - 대형 강의실	실습형 창업교육 공간 - 베이커리 및 쿠킹 클래스룸 - 바리스타존

### □ 기대효과

○ 교육시설 확충 통한 외식업 청년 창업가 배출 확대

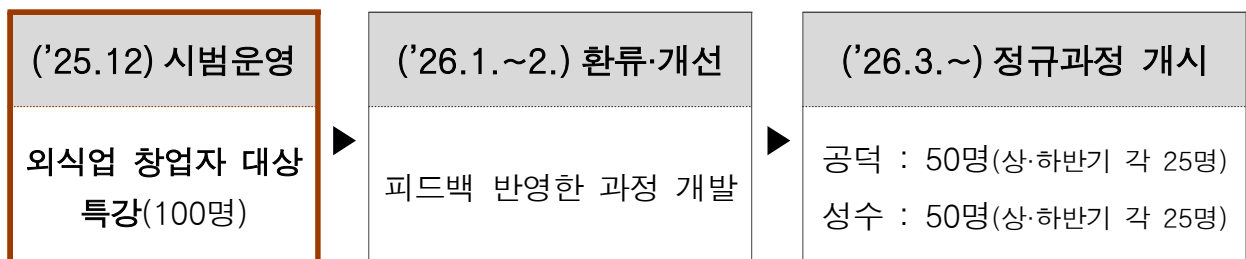
- 공덕 캠퍼스 추가 개소로 '25년 대비 정규과정 60명, 단기특강 180명 확대

구분	2025년(A)	2026년(B)	증감(B-A)
정규과정	40명	100명	60명
단기특강	120명	300명	180명

○ 프렙 아카데미 창업자를 핵심집포로 활용하여 상권 활성화 도모

### □ 향후계획

○ '25년 단기특강 개최 등 시범운영 후 '26년 청년 창업가 본격 배출



## 7 로컬브랜드 상권 육성

고유

대행

○

상권지원부장 : 이혁제 ☎2174-5288 상권기획팀장 : 안상현 ☎5711 담당 : 김수현 ☎5478

잠재력 있는 골목상권을 발굴하여 고유의 매력이 돋보이는 지역 자원과의 연계를 통한 지역 대표 상권으로 육성

### □ 추진목표 및 실적 ('25.9월말)

○ '25년 사업 대상지 : 4개 상권 (2년간 총 10억원 지원)

- 강북구(사일구로), 동대문구(회기랑길), 성북구(성북동길), 중랑구(상봉먹자골목)

'22~'24년 로컬브랜드 상권 지원 실적 (8개구 9개 사업)

(22년) 구로구, 마포구, 서초구, 영등포구, 중구 (23년) 노원구, 용산구 (24년) 관악구, 서초구

### □ 추진현황

○ (소비촉진) 상권별 특색을 살린 행사로 소비자 유입 촉진

중점사안

구 분	주요내용	추진시기
강북구	자연 속 힐링 프로그램 운영(문화예술 체험·놀이터·야외요가 등)	10월
동대문구	상권의 '청춘'컨셉을 살려 경희대 연계한 공연, 마케팅 실시	10월
성북구	성북동 밤마실 축제(문화공연)와 연계, 포토존·프로모션 등 진행	9월
중랑구	야장거리, 푸드트럭 등 맛집 중심 프로그램 운영	9월

○ (핵심점포 양성) 상인 역량강화 지원을 통한 상권 경쟁력 제고

- 잠재력 있는 점포 : 24개 점포 대상 브랜드 개발, 홍보물 제작 등 지원

- 핵심점포 : 상권 대표 점포 선정(16개), 컨설팅·마케팅 진행

- 상권활성화 : 상인 주도 기획안 도출 및 이벤트 추진(11월)

### □ '25년 예산 : (당초) 1,546백만원 → (변경) 1,587백만원

○ 상권활성화 프로모션 지원 규모 확대

## 중점사안

# 상권별 특색을 살린 활성화사업 추진

### □ 상권 브랜딩 개발(4월~8월)

#### ○ 브랜드컨셉 · 디자인 개발 후 특별행사 기획

- 지역자원 조사, 관계자 워크숍(총 5회), 소비자 대상 설문조사(800명) 실시

상권명	상권 이미지	메인 디자인	상권 특별행사
강북구 사일구로	도심 속 자유로운 구름길		사일구로 구름축제(10/17~18) - 친환경 수공예 플리마켓 - 어린이 체험 클래스, 자연쉼터 운영
동대문구 회기랑길	낭랑 회기랑		회기랑길 축제(10/30~31) - 경희대생 버스킹 공연 - 세계맛집 투어, 야장거리 운영
성북구 성북동길	골목 따라 마음 따라		성북동길 페스티벌(9/27) - 지역상인 마켓, 쿠폰 프로모션 운영 - 점포 소개 전시, 포토월 설치
중랑구 상봉먹자골목	상봉에서 상봉해		상봉먹자골목 페스티벌(9/19) - 포토존, 공연 등 볼거리 제공 - 야장거리, 맛집 시식회 등 운영

### □ 카드 할인 프로모션 추진 (9월 ~ 예산 소진 시)

#### ○ 사업 개요

- 내용 : 로컬브랜드 상권 내 BC카드 2만원 이상 결제 시 7천원 할인
- 상권 : 로컬브랜드 상권 육성사업 추진 전체 상권 (2기~4기, 8개소)  
※ 8개소 : (2기,'23년) 노원, 용산, (3기,'24년) 관악, 서초, (4기,'25년) 강북, 동대문, 성북, 중랑

#### ○ '25년 추진현황 : 예산 165백만원 규모로 할인 프로모션 진행 중

##### ※ 카드할인 프로모션 관련 투입예산 대비 매출 유발효과

- ['23년] 279% (매출액 492백만원 / 투입예산 176백만원)
- ['24년] 417% (매출액 1,105백만원 / 투입예산 265백만원)

## 8 골목상권 구획화 및 육성 지원

고유  대행

상권지원부장 : 이혁제 ☎2174-5288 상권기획팀장 : 안상현 ☎5711 담당 : 황지현 ☎5713

상권 구획을 나누어 골목형상점가로 지정되도록 지원하고 홍보·마케팅 사업을 통해 정책 사각지대에 놓인 골목상권을 자생력 갖춘 경제 주체로 육성

### 추진목표 및 실적 ('25.9월말) 25년 신규사업

○ '25년 4월말 대행협약 후 5개월간 골목형상점가 72개 신규 지정

구 분	'25년 계획(A)	'25년 9월말(B)	진도율(B/A)
지 정 상 권	100개	72개	72%

### 추진현황

○ [골목형상점가 지정] 골목상권을 정책지원 대상으로 편입하여 자생력 강화  
- 자치구별 조례에 맞춰 상권조사, 구역확정, 동의서 수령 등 단계별 절차 지원

요 건	<ul style="list-style-type: none"><li>· 2,000m<sup>2</sup> 이내에 30개 이상 소상공인 점포가 밀집해 있을 것</li><li>· 상인조직이 결성되어 있을 것</li><li>· 해당 구역 내 영업하는 상인 1/2 이상의 동의</li></ul>
혜 택	<ul style="list-style-type: none"><li>· 온누리상품권 가맹 가능</li><li>· 다양한 정부·지자체 정책 참여 기회 확대</li></ul>

#### <서울시 연도별 지정 현황>

연 도	'21년	'22년	'23년	'24년	'25년(계획)	누적
서 울	19	16	27	36	100	198

○ [골목형상점가 육성] '우수' 상점가 60개소 선정·지원 중점사업

- 당초 계획 대비 지원규모 조정을 통해 대상 10개소 확대 (50개소 → 60개소)
- 홍보콘텐츠 제작, 온라인 입점 지원, 지역 행사 등 추진

'25년 예산 : 2,200백만원

**중점사안****골목형상점가 육성지원 추진현황**□ **추진목적**

- 상인 주도 공동사업 추진 경험 축적으로 골목상권 자생력 강화

□ **추진현황**

- 상권당 지원금액 조정하여 지원대상을 50개소에서 '60개소' 로 확대

구 분	1차	2차
선정규모	25개	35개
경쟁률	2.7:1 (68개 신청)	1.7:1 (60개 신청)
선정시기	25개 선정 완료(9.1)	35개 선정 예정(10.17) ※ 당초 25개 선정계획에서 확대
지원시기	9월~10월	11월~12월
지원규모	상권규모별 30~40백만원	상권규모별 20~35백만원

- 상인회가 수립한 사업계획 기반으로 상권 단위 공동 마케팅

- 상점가 규모에 따라 예산 차등하여 상권 특색 맞춤형 마케팅 지원

<b>망리단길</b> <b>골목형상점가</b> (마포구)	<ul style="list-style-type: none"> <li>· (주제) 개별 소상공인의 이야기 담은 홍보·마케팅</li> <li>· (목적) 상권 내 상인 통합 브랜딩으로 상권 인지도 강화</li> <li>· (내용) 젊은 고객 맞춤형 영상제작 및 SNS집중 홍보</li> </ul>
<b>홍제</b> <b>골목형상점가</b> (서대문구)	<ul style="list-style-type: none"> <li>· (주제) 'BEER폴(Fall) 페스타' 개최 예정 (10/25)</li> <li>· (목적) 체험형 문화공간으로 상권 이미지 탈바꿈</li> <li>· (내용) 먹거리 장터 등 상권활력을 위한 다채로운 프로그램 운영</li> </ul>
<b>연신내</b> <b>골목형상점가</b> (은평구)	<ul style="list-style-type: none"> <li>· (주제) '연신내 Autumn 페스티벌' 개최 예정 (11/8)</li> <li>· (목적) 유관기관 협업, 지역 특색을 살린 골목축제 개최</li> <li>· (내용) 상권지도 제작, 상권 인근 광장 활용 버스킹 공연 개최</li> </ul>

## 9 소상공인 고용보험 가입 지원

고유

대행

○

자영업지원부장 : 김지송 ☎2174-5271 사업운영팀장 : 이성훈 ☎5671 담당 : 이유림 ☎5218

폐업 시 위험 노출 및 고용보험 사각지대에 놓인 소상공인에 대한 보험료 지원을 통해 소상공인 사회안전망 확충에 기여

### □ 추진목표 및 실적 ('25.9월말)

- 고용보험에 가입한 서울시 소상공인 대상 보험료 환급 지원

(단위: 백만원)

구 분	'25년 계획(A)	'25년 9월말(B)	진도율(B/A)
지 원 금 액	595	413	69.4%

### □ 추진현황

- 5년간 월 납입 보험료 최대 100% 환급 지원 (서울시+정부)

<참고 : 기준보수 등급별 지원금액 >

(단위: 천원)

구 분	1등급	2등급	3등급	4등급	5등급	6등급	7등급
월보험료(A)	41	47	53	59	64	70	76
환급액(B)	41	47	42	47	45	49	53
환급률(B/A)	100%	100%	80%	80%	70%	70%	70%

- 신규 가입자 확대를 위한 유관기관 연계 사업홍보 및 가입 유도
  - (온라인) 근로복지공단 연계 사회보험 가입자 중 서울시 소상공인 대상 SMS 홍보실시
  - (오프라인) 국세청 세금교실 참석 사업자 대상 고용보험 사업 안내 및 현장신청 접수(11월)

### □ '25년 예산 : 668백만원

## 10 소상공인 산업재해보험료 지원

고유

대행

○

자영업지원부장 : 김지송 ☎2174-5271 사업운영팀장 : 이성훈 ☎5671 담당 : 이유림 ☎5218

사업주의 사회보험 가입을 촉진하여 영세 소상공인을 업무상 재해로부터 보호하고 안전하게 복귀할 수 있도록 사회안전망을 강화

### □ 추진목표 및 실적 ('25.9월말) 25년 신규사업

- 산업재해 위험에 노출된 서울시 소상공인 보호를 위한 보험료 지원

구 분	'25년 계획(A)	'25년 9월말(B)	진도율(B/A)
신 청 인 원	1,000명	1,407명	140.7%

### □ 추진현황

- 5년간 월 납입 보험료 최대 50% 환급 지원 (9월말 기준 103명 지원)
  - '25년 6월부터 사업 시행 후 1,407명의 신청자 중 산재보험에 가입하지 않고, 환급을 신청하는 등 부적격자 상당수 존재하여 사업 홍보 강화로 적격자 신청 확대 유도
- 산재보험 지원사업 신규 시행에 따른 '소상공인 사회안전망 3종' 홍보
  - (온라인) 카카오 알림톡(7월), 네이버 소상공인 카페 홍보(10월) 등
  - (오프라인) 지하철 모서리 광고(9월), 포스터·리플릿 제작 배포(유관기관 등)

<참고 : 평균 기준보수 등급별 지원금액 >

(단위: 천원)

구 분	1등급	2등급	3등급	4등급	5등급	6등급	7등급	8등급	9등급	10등급	11등급	12등급
월보험료(A)	36	43	50	58	65	72	79	86	94	101	108	115
환급액(B)	18	22	25	29	26	29	31	35	28	30	32	35
환급률(B/A)	50%				40%				30%			

### □ '25년 예산 : 292백만원

참고

2025년 주요업무 추진실적 총괄표

사업명	구분	2024년	2025년	
		(계획)	(계획)	(9월말 기준)
신용보증 지원	보증공급액	29,000억원	34,500억원	31,010억원
	보증잔액	-	77,500억원	76,829억원
기본재산 관리	출연금조성금액	975억원	1,360억원	1,268억원
	서울시	189억원	286억원	146억원
	자치구	50억원	88억원	88억원
	정부	3억원	13억원	13억원
	금융회사 등	733억원	973억원	1,021억원
부실채권 관리	대위변제발생액	3,836억원	4,051억원	2,635억원
	대위변제회수액	868억원	976억원	988억원
중소기업 육성자금 지원	합계	18,650억원	24,200억원	21,443억원
	중소기업육성기금	2,150억원	2,000억원	1,833억원
	시중은행협력자금	16,500억원	18,200억원	16,048억원
	안심통장	-	4,000억원	3,562억원
소상공인 종합지원	소상공인 교육	8,000명	10,000명	12,088명
	현장멘토링	160명	160명	163명
	창업 설업	4,000건	5,000건	4,687건
	자영업클리닉	1,000개	1,000개	946개
	중장년 디지털 전환	250명	250명	245명
	위 소상공인 조기발굴 및 선제지원	1,300개	3,000개	2,872개
	새길 여는 폐업지원	3,000개	4,000개	3,992개
청년 골목창업 지원	프렙 아카데미 청년 창업가 배출	40명	40명	20명
로컬브랜드 상권육성	로컬브랜드 상권발굴·육성	4개	4개	4개
골목상권 구획화 및 육성 지원	골목형상점가 지정 지원·육성	-	100개	72개

Ⅲ

## 2024년 행정사무감사 조치결과

1 | 수감결과 현황

2 | 조치결과

# 1 수감결과 현황

수감결과 처리요구사항 등 : 총 31건

- 시정·처리요구사항 18건, 건의사항 7건, 기타(자료제출 등) 6건

조치현황

구	분	계	완 료	추진 중	검토 중	미반영
계	계	31	31	-	-	-
	시정·처리요구사항	18	18	-	-	-
	건의사항	7	7	-	-	-
	기타(자료제출 등)	6	6	-	-	-

## 시정·처리 요구사항

시정 및 처리 요구사항	조치결과 및 향후 추진계획
<p>○ 행정용어는 한글로 순화할 것 (기획조정실)</p>	<p><input type="checkbox"/> 추진상황 : 추진완료</p> <p><input type="checkbox"/> 추진내용</p> <ul style="list-style-type: none"> <li>○ '25년 서울시 신년 업무 보고, '25년 업무계획 작성 시 외래어 사용 최소화 <ul style="list-style-type: none"> <li>- 외국어 및 외래어 사용 지양 및 한글 사용 권장</li> </ul> </li> </ul> <div style="border: 1px dotted black; padding: 5px; margin: 10px 0;"> <p>〈한글 순화(예시)〉</p> <ul style="list-style-type: none"> <li>· 앵커 스토어(Anchor Store) → <b>핵심 점포</b></li> </ul> </div> <p><input type="checkbox"/> 향후계획</p> <ul style="list-style-type: none"> <li>○ 무분별한 외국어 및 외래어 사용 지속 점검 및 개선 <ul style="list-style-type: none"> <li>- (기존 사업) 업무계획, 각종 회의자료, 홍보물 등에 외국어 및 외래어 사용 점검 후 순우리말 순화</li> <li>- (신사업) 신사업 추진 시 한글 사업명 사용 노력</li> </ul> </li> </ul>

시정 및 처리 요구사항	조치결과 및 향후 추진계획
<p>○ 서울신용보증재단 ‘소상공인 정책연구센터’의 연구주제 선정부터 성과관리까지 연구성과의 질적 수준 향상을 도모할 방안을 마련할 것 (소상공인정책연구센터)</p>	<p><input type="checkbox"/> 추진상황 : 추진완료</p> <p><input type="checkbox"/> 추진내용</p> <ul style="list-style-type: none"> <li>○ (연구주제 선정) 현장 중심의 실효성 높은 연구주제를 발굴하고, 평가를 통해 연구주제 선정 <ul style="list-style-type: none"> <li>- 서울시·시의회 등의 대외 연구 수요조사</li> <li>- 재단 내부 간담회, 직원 대상 연구 아이디어 공모</li> <li>- 재단 연구센터 자체 제안 등</li> </ul> </li> </ul> <div style="border: 1px dotted black; padding: 5px; margin: 10px 0;"> <p>※ 현장 중심 연구주제 선정 및 적용 사례</p> <ul style="list-style-type: none"> <li>· 시의회 및 자치구 관심 상권 수요조사 ('25년 2월)</li> <li>→ 총 30개 상권에 대한 집중 분석 ('25년 3월~6월)</li> <li>→ 자치구별 상권분석 보고서 발간 ('25년 9월 30일)</li> </ul> </div> <ul style="list-style-type: none"> <li>○ (연구 성과관리) 보고회 및 내·외부 평가위원을 통한 세부 평가로 연구성과의 질적 수준 향상 도모 <ul style="list-style-type: none"> <li>- 연구기간 종료 2주 내 최종 보고회 실시</li> <li>- 연구결과에 대한 세부 평가 실시</li> <li>- 평가의견 반영·검토 후 최종보고서 발간</li> </ul> </li> </ul> <p><input type="checkbox"/> 향후계획</p> <ul style="list-style-type: none"> <li>○ 재단의 25개 각 자치구별 종합지원센터를 활용하여 지역 현장 맞춤형 연구주제 지속 발굴 예정 <ul style="list-style-type: none"> <li>- 종합지원센터에서 현장 소상공인에 대한 종합상담을 수행하면서 수집되는 비정형데이터 등 활용</li> </ul> </li> <li>○ 현장 맞춤 분석 수행과 연구성과평가 절차를 더 강화하여 연구성과의 실질적인 정책 효과성 제고</li> </ul>

시정 및 처리 요구사항	조치결과 및 향후 추진계획
<ul style="list-style-type: none"> <li>○ 서울신용보증재단 홈페이지 내 '소상공인정책연구센터'의 정기 간행물 관리를 체계화할 것 (소상공인정책연구센터)</li> </ul>	<ul style="list-style-type: none"> <li><input type="checkbox"/> 추진상황 : 추진완료</li> <li><input type="checkbox"/> 추진내용 <ul style="list-style-type: none"> <li>○ 연구성과물의 체계적 관리를 위해 연구센터 내 연구성과 관리 담당자를 별도 지정('24.1월)하여 대내외 연구성과 공유 및 재단 홈페이지 게시 담당 <ul style="list-style-type: none"> <li>- 연구성과물은 재단 홈페이지에 누락 없이 게시 중 <ul style="list-style-type: none"> <li>▶ 홈페이지 알림광장/발간자료/연구보고서·정기간행물</li> </ul> </li> </ul> </li> <li>○ 수요자 중심 연구성과물 적시성 및 활용도 향상을 위해 연구센터 조직 및 기능 개편('25년 8월) <ul style="list-style-type: none"> <li>- 대내외 현안연구기능, 재단 사업효과 분석기능 신설 등</li> </ul> </li> </ul> </li> <li><input type="checkbox"/> 향후계획 <ul style="list-style-type: none"> <li>○ 정기 간행물 등 연구성과를 현장 소상공인과 시의회, 市, 자치구 등 유관기관에서 보다 쉽게 활용할 수 있도록 홈페이지 게시 외 정기적인 보고서 배포 등 연구성과에 대한 이용자 접근성 지속 확대</li> <li>○ 시의회, 자치구 등에서 연구센터 발간 보고서에 대한 문의 및 요청이 있는 경우, 직접 방문하여 상세 설명하여 대외기관의 보고서 이해도 및 활용도 제고</li> </ul> </li> </ul>

시정 및 처리 요구사항	조치결과 및 향후 추진계획
<p>○ 미환급보증료 발생 규모가 최근 증가하였는데, 적기에 환급될 수 있도록 환급 활성화 방안을 마련하기 바람 (신용보증부)</p>	<p><input type="checkbox"/> 추진상황 : 추진완료</p> <p><input type="checkbox"/> 추진내용</p> <ul style="list-style-type: none"> <li>○ 미환급보증료 발생규모는 보증공급 및 보증잔액 규모에 따라 연동되어 증감하며, 코로나19 시기 대규모 보증공급 이후 보증잔액이 늘어남에 따라 증가한 경향</li> <li>○ 미환급보증료 적기 환급을 위한 추진사항 <ul style="list-style-type: none"> <li>- 보증해지 및 보증료 환급처리 관련 목표 부여 및 평가('24.4월) <ul style="list-style-type: none"> <li>* 대상 : 만기도래업체, 중도완제업체에 대한 보증해지 및 환급</li> </ul> </li> <li>- 미처리건 조기 정리 위한 미환급보증료 환급 캠페인('24.12월)</li> <li>- 영업점별 보증료 환급 관련 목표 상향 조정('25.5월) <ul style="list-style-type: none"> <li>* (기존) 목표 85% → (변경) 목표 90%</li> </ul> </li> </ul> </li> </ul> <p><input type="checkbox"/> 향후계획</p> <ul style="list-style-type: none"> <li>○ 주기적 미환급보증료 환급 캠페인 시행 등 보증료 환급 적기 처리를 위해 지속 노력</li> </ul>

시정 및 처리 요구사항	조치결과 및 향후 추진계획								
<p>○ 보증사고율이 계속 증가하고 있는데, 부실증가에 대비한 사전 조치들 강구하기 바람 (재기지원실)</p>	<p><input type="checkbox"/> 추진상황 : 추진완료</p> <p><input type="checkbox"/> 추진내용</p> <ul style="list-style-type: none"> <li>○ '25년 보증사고 정상화 증강 캠페인'을 통해 '24년 동기 대비 보증사고액 감소 <ul style="list-style-type: none"> <li>- 보증사고액 : ('24.9.) 4,483억원→('25.9.) 3,188억원 1,295억원↓</li> </ul> </li> <li>○ '채권관리 종합개선 계획' 수립하여 채권추심 극대화를 위한 채권관리 시스템 정비('25년 7월) <ul style="list-style-type: none"> <li>- 회수가능성, 채무자 도덕성 등을 고려한 채권등급 분류 세분화(13등급 → 22등급+불성실채권)</li> <li>- 상위등급 채권 회수역량 집중, 회수난망 채권 선별매각 등 등급별 회수전략 차등 적용</li> </ul> </li> <li>○ 채무자의 도덕적 해이 방지를 위해 불성실채권 집중관리를 실시('25년 7월) <ul style="list-style-type: none"> <li>- 불성실채권 대상 기존 채권과는 다른 집중관리 실시</li> </ul> </li> </ul> <table border="1" data-bbox="624 1111 1414 1290"> <thead> <tr> <th>구 분</th> <th>내용</th> </tr> </thead> <tbody> <tr> <td>채권관리 강화</td> <td>법적조치 확대, 관리기간 연장, 관리종결처리 불가</td> </tr> <tr> <td>채무감면 제한</td> <td>채무조정 시 채무관계자 전원에 대해 원금감면 불가</td> </tr> <tr> <td>정책대상 제외</td> <td>성실채무자 지원정책(다시서기 사업) 대상에서 원천 제외</td> </tr> </tbody> </table> <ul style="list-style-type: none"> <li>○ '보증 사후관리 종합개선 계획' 수립('25년 9월)하여 부실발생 사전 예방 및 채권관리 사각지대 해소 <ul style="list-style-type: none"> <li>- 기업유형별 보증 사후관리 2-Track 추진 <ol style="list-style-type: none"> <li>① (신규 공급기업) 원금상환일 도래기업 대상 정상상환 관리</li> <li>② (부실징후기업) 부실알람모형 통한 부실징후기업 선별 및 특별관리</li> </ol> </li> </ul> </li> </ul> <p><input type="checkbox"/> 향후계획</p> <ul style="list-style-type: none"> <li>○ 채권관리 사각지대 해소를 위한 현장조직 중심 2-Track 사후관리 체계 본격 구축 운영 <ol style="list-style-type: none"> <li>① 신규 공급기업 중 고위험군 중심 정상상환 관리 (10,000개 목표)</li> <li>② 부실징후기업 선제 발굴 및 특별관리 (8,000개 목표)</li> </ol> </li> <li>○ 부실증가 및 채권회수 추세를 지속 모니터링하며, 사고정상화 및 불성실채권 회수 증강 캠페인 실시</li> </ul>	구 분	내용	채권관리 강화	법적조치 확대, 관리기간 연장, 관리종결처리 불가	채무감면 제한	채무조정 시 채무관계자 전원에 대해 원금감면 불가	정책대상 제외	성실채무자 지원정책(다시서기 사업) 대상에서 원천 제외
구 분	내용								
채권관리 강화	법적조치 확대, 관리기간 연장, 관리종결처리 불가								
채무감면 제한	채무조정 시 채무관계자 전원에 대해 원금감면 불가								
정책대상 제외	성실채무자 지원정책(다시서기 사업) 대상에서 원천 제외								

시정 및 처리 요구사항	조치결과 및 향후 추진계획									
<p>○ 창업 소상공인과 폐업을 고민하는 소상공인에 대한 실질적인 도움이 될 수 있도록 경영지원 내실화하기 바람 (자영업지원부)</p>	<p><input type="checkbox"/> 추진상황 : 추진완료</p> <p><input type="checkbox"/> 추진내용</p> <p>○ 창업 소상공인</p> <ul style="list-style-type: none"> <li>- (신설) 더 세밀해진 경영애로 해소를 위한 컨설팅 분야 대폭 확대</li> </ul> <table border="1" data-bbox="651 591 1417 730"> <thead> <tr> <th data-bbox="651 591 836 629">기존(예시)</th> <th colspan="2" data-bbox="884 591 1417 629">컨설팅 분야 확대 (20개→37개)</th> </tr> </thead> <tbody> <tr> <td data-bbox="651 636 836 730">온라인 마케팅</td> <td data-bbox="884 636 1145 674">▶ ① 쇼핑몰 입점</td> <td data-bbox="1155 636 1417 674">② 홈페이지 개설</td> </tr> <tr> <td></td> <td data-bbox="884 680 1145 719">③ 상품사진·영상 촬영</td> <td data-bbox="1155 680 1417 719">④ 판매데이터 분석</td> </tr> </tbody> </table> <ul style="list-style-type: none"> <li>- (신설) 디지털 전환, AI 도입 등 소상공인 공개강좌 신설 <ul style="list-style-type: none"> <li>▶ 9월 : AI시대 소상공인 생존전략(최재봉 교수)</li> <li>▶ 11월 : '26년 자영업 트렌드 전망(전미영 박사)</li> </ul> </li> <li>- (확대) 전년 대비 창업컨설팅 공급 목표 25% 확대 ('24년 4,000건 → '25년 5,000건) <ul style="list-style-type: none"> <li>* '25년 9월말 기준 4,687건 지원</li> </ul> </li> </ul> <p>○ 폐업 고민 소상공인</p> <ul style="list-style-type: none"> <li>- (개선) '새 길 여는 폐업지원' 으로 사업 개편</li> <li>- (확대) 폐업 예정 소상공인 지원규모 33.3% 확대 ('24년 3,000개 → '25년 4,000개) <ul style="list-style-type: none"> <li>* '25년 9월말 기준 3,992개 지원</li> </ul> </li> <li>- (신설) 사업체별 담당 PM 지정, 폐업 이후까지 확장 관리</li> <li>- (신설) 폐업 후 성공적 전직을 위한 마인드셋 교육 신설 (온라인 3,720명, 오프라인 10회 306명)</li> <li>- (연계) 일자리 상담 등 유관기관 재도전 지원 프로그램 연계 1,226명 중 226명(18.4%) 전직 성공 <ul style="list-style-type: none"> <li>▶ (재취업) 133명 (재창업) 93명</li> </ul> </li> </ul> <p><input type="checkbox"/> 향후계획</p> <ul style="list-style-type: none"> <li>○ 자치구, 대학, 민간 등 유관기관 협업 사업 지속 발굴하여 창업 및 폐업 소상공인 지원 내실 강화</li> </ul>	기존(예시)	컨설팅 분야 확대 (20개→37개)		온라인 마케팅	▶ ① 쇼핑몰 입점	② 홈페이지 개설		③ 상품사진·영상 촬영	④ 판매데이터 분석
기존(예시)	컨설팅 분야 확대 (20개→37개)									
온라인 마케팅	▶ ① 쇼핑몰 입점	② 홈페이지 개설								
	③ 상품사진·영상 촬영	④ 판매데이터 분석								

시정 및 처리 요구사항	조치결과 및 향후 추진계획
<p>○ 보증심사와 관리업무에서 동일한 오류가 매년 각 지점에서 반복되고 있음. 신용보증재단의 기초적인 업무인 보증심사, 신용조사, 연체 여부 확인, 회수관리 등 반복적으로 오류가 발생되는 사항을 개선하기 위해 노력하기 바람 (감사실)</p>	<p><input type="checkbox"/> 추진상황 : 추진완료</p> <p><input type="checkbox"/> 추진내용</p> <div style="border: 1px dotted black; padding: 5px; margin: 5px 0;"> <p>코로나19 발생 기간 보증상품 종류와 업무량 큰 폭으로 증가하면서 해당 기간 취급한 건에서 심사 오류가 발생하였고, 최근 감사를 통해 발견되고 있음</p> <ul style="list-style-type: none"> <li>- 지속적 전산적인 통제 조치와 교육을 통해 개선 노력 중이나, 이미 발생한 오류가 자체 감사를 통해 발견됨</li> </ul> </div> <p>○ 빈번한 오류 유형별 전산 통제조치 강화</p> <ul style="list-style-type: none"> <li>- 최근 3년간 다빈도 지적사항 유형 파악, 전산개선 추진</li> <li>▶ '25년 6월말 전산 개선조치 적용 후 모니터링 재진행 결과, 동일 오류 발생건 없음 ( '25.7.1.~9.19. 실행된 보증 6,286건에 대한 모니터링)</li> </ul> <p>○ 직원 전문성 향상을 위한 직무교육 강화</p> <ul style="list-style-type: none"> <li>- 빈번한 감사 지적사례 중심의 직무교육</li> <li>- 채권관리 실전 사례 분석 중심의 외부 전문가 교육</li> <li>- 재무제표 분석 등 고액 보증심사 역량 강화 교육</li> <li>- 난이도별 연수 프로그램 다각화를 위한 외부 직무연수</li> </ul> <p>○ 보증상품별 심사기준 정비</p> <ul style="list-style-type: none"> <li>- 감사 진행시 오류 반복되는 보증상품의 심사기준 점검, 제도개선 처분 통해 정비 유도</li> <li>- 상품별 취급기준 명확화를 위한 심사기준 일제 점검 추진</li> </ul> <p><input type="checkbox"/> 향후계획</p> <ul style="list-style-type: none"> <li>○ 전산 개선조치 적용 후 모니터링 통해 오류 발생 현황 점검 및 보완책 지속 발굴</li> </ul>

시정 및 처리 요구사항	조치결과 및 향후 추진계획														
<p>○ 신속히 디지털 전환을 추진해 업무 효율성을 높일 것. (전산정보부)</p>	<p><input type="checkbox"/> 추진상황 : 추진완료</p> <p><input type="checkbox"/> 추진내용</p> <ul style="list-style-type: none"> <li>○ ('22~'24 중장기 정보화전략계획) 과제 이행 완료 <ul style="list-style-type: none"> <li>- 대시민 비대면 서비스 혁신 위한 모바일앱 개발</li> <li>- 고객 서류준비 최소화 위한 디지털창구시스템 도입</li> <li>- 대시민 서비스 접근성 향상 위한 홈페이지 고도화 등</li> </ul> </li> <li>○ ('26~'28 중장기 정보화전략계획) 수립 완료('25.7월) <ul style="list-style-type: none"> <li>- 디지털 전환과 데이터 기반의 소상공인 서비스 혁신 및 지능형 기술(AI)을 활용한 업무 개선 목적</li> <li>➔ 6대 추진과제 발굴 및 추진계획 수립</li> </ul> <table border="1" data-bbox="638 918 1417 1400" style="width: 100%; border-collapse: collapse; text-align: center;"> <thead> <tr> <th style="width: 70%;">6대 추진과제</th> <th style="width: 30%;">추진연도</th> </tr> </thead> <tbody> <tr> <td>① 모바일 앱·디지털 창구 고도화를 통한 업무 프로세스 개선</td> <td>'26~'28년</td> </tr> <tr> <td>② 재단 전사 데이터 거버넌스 수립</td> <td>'26년</td> </tr> <tr> <td>③ 통합 데이터플랫폼 구축</td> <td>'26~'28년</td> </tr> <tr> <td>④ 지능형 고객상담시스템(AICC) 구축</td> <td>'26~'28년</td> </tr> <tr> <td>⑤ 생성형 AI 기반 BI 시스템 고도화</td> <td>'26~'28년</td> </tr> <tr> <td>⑥ 재단 업무지원을 위한 AI 어시스턴트 구축</td> <td>'26~'28년</td> </tr> </tbody> </table> </li> <li>○ (소상공인 종합지원 포털 고도화) 시스템 구축 완료('25.6월) <ul style="list-style-type: none"> <li>- 지원 플랫폼 고도화로 시민 편의성 향상(제출서류 간소화 등)</li> </ul> </li> <li>○ (재단 통계시스템 고도화) 시스템 구축 완료('25.7월) <ul style="list-style-type: none"> <li>- 사용자 맞춤형 데이터 분석 시스템 구축 따른 데이터 기반 정책 수립 및 신속한 의사결정으로 대고객 서비스 제고</li> </ul> </li> </ul> <p><input type="checkbox"/> 향후계획</p> <ul style="list-style-type: none"> <li>○ '26~'28년 재단 3개년 정보화 사업 세부 실행계획 수립에 따른 디지털 전환 사업 단계적 추진 예정</li> </ul>	6대 추진과제	추진연도	① 모바일 앱·디지털 창구 고도화를 통한 업무 프로세스 개선	'26~'28년	② 재단 전사 데이터 거버넌스 수립	'26년	③ 통합 데이터플랫폼 구축	'26~'28년	④ 지능형 고객상담시스템(AICC) 구축	'26~'28년	⑤ 생성형 AI 기반 BI 시스템 고도화	'26~'28년	⑥ 재단 업무지원을 위한 AI 어시스턴트 구축	'26~'28년
6대 추진과제	추진연도														
① 모바일 앱·디지털 창구 고도화를 통한 업무 프로세스 개선	'26~'28년														
② 재단 전사 데이터 거버넌스 수립	'26년														
③ 통합 데이터플랫폼 구축	'26~'28년														
④ 지능형 고객상담시스템(AICC) 구축	'26~'28년														
⑤ 생성형 AI 기반 BI 시스템 고도화	'26~'28년														
⑥ 재단 업무지원을 위한 AI 어시스턴트 구축	'26~'28년														

시정 및 처리 요구사항	조치결과 및 향후 추진계획
<p>○ 기초적이고 반복적인 실수들이 인사 평가에 반영되지 않는다면 공정한 평가가 이루어지기 어려울 뿐만 아니라 도덕적 해이를 가져올 수 있음. 명확한 인사 평가 기준을 마련해 직원들이 업무에 책임감을 갖고 임할 수 있도록 조치해야 할 것임. (인사부)</p>	<p><input type="checkbox"/> 추진상황 : 추진완료</p> <p><input type="checkbox"/> 추진내용</p> <ul style="list-style-type: none"> <li>○ (사전예방) 시스템적 관리를 통해 단순 업무오류 예방 <ul style="list-style-type: none"> <li>- 빈번한 오류 유형 파악 후 전산 시스템상 사전 통제 조치 강화</li> </ul> </li> <li>○ (인사평가) 과실 경중 및 고의성 기준으로 인사평가 반영 <ul style="list-style-type: none"> <li>① 단순 경과실 : 단순 경과실 업무 오류 사항은 주의 조치 및 '인사정보데이터'로 관리하며, 해당 내용을 참조하여 직원 이동, 승진 및 보직 부여 시 활용</li> <li>② 고의, 중과실 : 징계처분을 통해 인사상, 급여상 재제 조치 부여하고 일정기간 기록 관리하여 인사평가에 반영</li> </ul> </li> <li>○ (성과평가) 고의적 업무성과 왜곡 행위 및 중대한 업무 오류 사항은 성과평가에 반영 후 인사기록으로 관리하여 직원 인사평가에 활용</li> </ul> <p><input type="checkbox"/> 향후계획</p> <ul style="list-style-type: none"> <li>○ 징계 및 신분상 처분에 이르지 않는 단순 과실의 경우에도 직원들이 책임감과 경각심을 가질 수 있도록 향후 인사정보데이터 관리를 지속적으로 강화하고 인사평가에 적극 반영할 계획</li> </ul>

시정 및 처리 요구사항	조치결과 및 향후 추진계획									
<p>○ 직원 해외출장 결과가 어떤식으로 사업에 반영되는지 관리해주시기 바람 (인사부)</p>	<p><input type="checkbox"/> 추진상황 : 추진완료</p> <p><input type="checkbox"/> 추진내용</p> <ul style="list-style-type: none"> <li>○ (대상선정) 국외연수의 취지와 목적을 고려하여 부점별 업무기여도 우수직원 및 대내·외 공로자 추천을 통해 직무성과가 탁월한 직원을 선정</li> <li>○ (연수방식) '25년부터는 직원 국외연수 내실 강화를 위해 '1개 국가 1개 도시' 를 방문하여 상권 특성 및 자영업 현황 등을 심층적으로 파악할 수 있도록 개선</li> <li>○ (결과보고) 연수내용이 재단 사업과 연계될 수 있도록 출장 직원이 출장 후 30일 이내에 방문내용, 면담자료 등을 기반으로 결과보고서를 제출</li> </ul> <table border="1" data-bbox="608 1025 1406 1487"> <thead> <tr> <th>기간</th> <th>국가</th> <th>사업반영 현황(출장목적)</th> </tr> </thead> <tbody> <tr> <td>'24.10.26. ~ '24.11.1.</td> <td>이탈리아</td> <td>유관기관 방문 통한 소상공인 생애주기별 지원제도 벤치마킹</td> </tr> <tr> <td>'24.11.3. ~ '24.11.9.</td> <td>독일</td> <td>해외의 우수한 창업지원제도 및 상권 활성화 사례 발굴</td> </tr> </tbody> </table> <p><input type="checkbox"/> 향후계획</p> <ul style="list-style-type: none"> <li>○ 출장 직원이 제출한 보고서를 기반으로 재단 사업에 적용 내용을 확인하고, 재단 업무 개선에 지속적으로 반영될 수 있도록 직원 국외연수제도를 내실 있게 운영할 예정</li> </ul>	기간	국가	사업반영 현황(출장목적)	'24.10.26. ~ '24.11.1.	이탈리아	유관기관 방문 통한 소상공인 생애주기별 지원제도 벤치마킹	'24.11.3. ~ '24.11.9.	독일	해외의 우수한 창업지원제도 및 상권 활성화 사례 발굴
기간	국가	사업반영 현황(출장목적)								
'24.10.26. ~ '24.11.1.	이탈리아	유관기관 방문 통한 소상공인 생애주기별 지원제도 벤치마킹								
'24.11.3. ~ '24.11.9.	독일	해외의 우수한 창업지원제도 및 상권 활성화 사례 발굴								

시정 및 처리 요구사항	조치결과 및 향후 추진계획
<p>○ 불용되는 예산에 대한 문제점을 인식하고 적절한 예산 사용 관리해주시기 바람 (총무재무부)</p>	<p><input type="checkbox"/> 추진상황 : 추진완료</p> <p><input type="checkbox"/> 추진내용</p> <ul style="list-style-type: none"> <li>○ 예산 집행의 책임성을 강화하고 신속한 사업추진을 위해 정기적 예산 집행 모니터링 실시 및 집행 결과 공유 <ul style="list-style-type: none"> <li>- '25년 매 분기별 상임이사 주재 예산 집행 및 절감점검 회의 개최하여 세부 예산 항목별 집행률 점검 <ul style="list-style-type: none"> <li>▶ (1차) 4.16, (2차) 7.28, (3차) 8.27, (4차) 11월 예정</li> </ul> </li> </ul> </li> <li>○ 부서간 필요 예산 중간 조정, 대내외 여건 변경사항 수시 체크하여 추경 실시하는 등 효율적 예산 집행 강화</li> </ul> <p><input type="checkbox"/> 향후계획</p> <ul style="list-style-type: none"> <li>○ 예산집행 현황 정기적 점검하고, 사전 조정하여 불용예산 최소화</li> <li>○ 차년도 예산 편성 시 적정 규모 예산 편성 추진, 추경 적극 활용</li> </ul>
<p>○ 대환대출(희망동행자금)의 부실률을 감안 시, 금융지원과 더불어 비금융지원도 강구 바람 (자영업지원부)</p>	<p><input type="checkbox"/> 추진상황 : 추진완료</p> <p><input type="checkbox"/> 추진내용</p> <ul style="list-style-type: none"> <li>○ 대환대출(희망동행자금) 이용 고객의 부실률 개선 및 생애주기 제도 재안착을 위한 금융 비금융 종합지원을 '25년 업무계획에 반영</li> <li>○ 대환대출(희망동행자금) 이용 고객을 '위기 소상공인 조기 발굴 및 선제지원' 사업 대상에 신규 포함하여 경영진단, 1:1 컨설팅, 솔루션 이행비용 지원 <ul style="list-style-type: none"> <li>- '위기 소상공인 조기발굴 및 선제지원' 목표 3,000건 중 '25.9월말 기준 실적 2,872건으로 95.7% 달성</li> </ul> </li> </ul> <p><input type="checkbox"/> 향후계획</p> <ul style="list-style-type: none"> <li>○ 25개 종합지원센터의 현장 종합상담창구를 통해 대환대출 이용 고객 외 상담 고객에게도 금융 비금융 종합지원 적극 안내 및 사업 연계 예정</li> </ul>

시정 및 처리 요구사항	조치결과 및 향후 추진계획						
<p>○ 고졸 채용 제도 관련 최근 3년간 2000년대생 채용이 3명에 불과함. 고졸 채용 의무를 시니어 고졸자 채용으로 대체하여 제도의 취지를 왜곡하고 있음. 제도 취지에 맞게 청년 고졸자 채용이 제대로 이루어지고 있는지 점검하고 고졸 청년 채용을 위한 적극적 정책을 수립하기 바람.</p> <p>(인사부)</p>	<p><input type="checkbox"/> 추진상황 : 추진완료</p> <p><input type="checkbox"/> 추진내용</p> <ul style="list-style-type: none"> <li>○ '25년 일반직 신입직원 채용 시 '청년 고졸자' 에 대한 특별 전형 계획을 수립하였으며, 현재 채용(3명) 진행 중</li> </ul> <table border="1" data-bbox="619 566 1417 723"> <thead> <tr> <th data-bbox="619 566 906 622">구 분</th> <th data-bbox="912 566 1417 622">일 정</th> </tr> </thead> <tbody> <tr> <td data-bbox="619 622 906 672">채용공고</td> <td data-bbox="912 622 1417 672">'25.09.24 ~ 10.15</td> </tr> <tr> <td data-bbox="619 672 906 723">수습임용</td> <td data-bbox="912 672 1417 723">'25.12.22 (예정)</td> </tr> </tbody> </table> <ul style="list-style-type: none"> <li>○ 청년 고졸자 채용을 위해 채용공고를 다양한 채널을 통해 '채용홍보' 를 강화 <ul style="list-style-type: none"> <li>- 전국 575개 특성화고, 마이스터고, 종합고에 공문 발송</li> <li>- 재단 홈페이지, 고용24, 클린아이잡플러스 등 활용 홍보</li> </ul> </li> </ul> <p><input type="checkbox"/> 향후계획</p> <ul style="list-style-type: none"> <li>○ 「청년고용촉진 특별법」, 「서울시 고등학교 졸업자 고용 촉진 조례」 의 취지를 감안하여 향후 청년 고졸자 채용 특별전형 지속 추진</li> </ul>	구 분	일 정	채용공고	'25.09.24 ~ 10.15	수습임용	'25.12.22 (예정)
구 분	일 정						
채용공고	'25.09.24 ~ 10.15						
수습임용	'25.12.22 (예정)						
<p>○ 내부 구성원 간 노노 갈등 존재하고 조직 내 약자에 대한 배려가 부족함. 공공기관으로서의 포용적 문화를 조성하기 위한 문화적·제도적 장치가 마련되어야 함.</p> <p>(인사부)</p>	<p><input type="checkbox"/> 추진상황 : 추진완료</p> <p><input type="checkbox"/> 추진내용</p> <ul style="list-style-type: none"> <li>○ 조직 내 약자 배려한 재단 복지제도 운영 중 <ul style="list-style-type: none"> <li>- 고용형태, 직무내용 등 차이에도 불구하고 기간제근로자를 포함하여 복지제도 차별 없이 운영</li> </ul> </li> <li>○ 포용문화 조성 위한 문화 제도적 장치 마련 <ul style="list-style-type: none"> <li>- 노사협의회에 직종별 노동조합 위원장 3명 참석하여 공평하게 경영참여 기회를 부여하고 노사 소통 전담팀을 통해 상시 소통하고 정기적으로 노사 간 현안 공유 중</li> </ul> </li> </ul> <p><input type="checkbox"/> 향후계획</p> <ul style="list-style-type: none"> <li>○ 건전한 노사관계 구축을 위해 향후 노사 소통 지속 강화</li> </ul>						

시정 및 처리 요구사항	조치결과 및 향후 추진계획								
<p>○ 25개 자치구에 지역협의체를 운영 중이나 형식적인 운영에 그치고 있음. 지방의원들(시의원, 기초의원)이 협의체에 포함되지 않아 실질적인 제도개선과 예산반영이 어려우므로 지역협의체에 지방의원들을 포함하여 실효성 있는 운영을 하여야 함 (자영업지원부)</p>	<p><input type="checkbox"/> 추진상황 : 추진완료</p> <p><input type="checkbox"/> 추진내용</p> <ul style="list-style-type: none"> <li>○ 재단은 '20년 자치구별 지역협의체 구축 이후 '25.9월 말까지 참여기관 222개와 함께 총 388건의 협업 활동 수행 중</li> <li>○ '25년 자치구 지역협의체 운영 시 자치구 등과 사전 공유 및 협의를 거쳐 협력 사업을 개발·추진하도록 지도</li> <li>○ 자치구 지역협의체 운영성과 <ul style="list-style-type: none"> <li>① 지역협의체 구축('20년) 후 자치구 출연금 대폭 확대</li> </ul> </li> </ul> <table border="1" data-bbox="635 792 1406 954"> <thead> <tr> <th>구분</th> <th>'99년~'19년 (A)</th> <th>'20년~'25.9월 (B)</th> <th>증감 (B-A)</th> </tr> </thead> <tbody> <tr> <td>자치구 출연금</td> <td>133억원</td> <td>871억원</td> <td>738억원 ↑</td> </tr> </tbody> </table> <ul style="list-style-type: none"> <li>② 자치구 예산 활용 소상공인 경영지원사업 수행('20년~) <ul style="list-style-type: none"> <li>- 자치구 예산 투입 총 1,127명, 솔루션 이행비용 749건 지원</li> </ul> </li> <li>○ 그 외에도 지역협의체 운영의 실효성을 강화하기 위해 상시 활용할 수 있는 대내외 협업자료집(우수사례집) 등을 제작·배포하고 운영 현황을 홈페이지 통해 정기적 제공</li> </ul> <p><input type="checkbox"/> 향후계획</p> <ul style="list-style-type: none"> <li>○ 지역협의체 운영 시에 지역 내 현안 등에 대한 다양한 현장 목소리를 반영하기 위해 자치구 행정전달체계 및 협업기구들과 지속 소통 노력</li> </ul>	구분	'99년~'19년 (A)	'20년~'25.9월 (B)	증감 (B-A)	자치구 출연금	133억원	871억원	738억원 ↑
구분	'99년~'19년 (A)	'20년~'25.9월 (B)	증감 (B-A)						
자치구 출연금	133억원	871억원	738억원 ↑						

시정 및 처리 요구사항	조치결과 및 향후 추진계획
<p>○ 상권분석보고서 등 재단의 연구 결과물이 지역 현장에 제대로 공유되지 않아 재단의 분석보고서와 정책이 현장에서 활용될 수 있도록 공유체계를 구축하여야 함 (소상공인정책연구센터)</p>	<p><input type="checkbox"/> 추진상황 : 추진완료</p> <p><input type="checkbox"/> 추진내용</p> <ul style="list-style-type: none"> <li>○ 재단은 '21년부터 매년 25개 자치구별 상권의 특성을 분석한 보고서를 발간 중</li> <li>○ '25년부터는 특히, 100개 생활밀접업종 대상 각 자치구별 특성에 맞는 현장 맞춤형 정보를 25개 종합지원센터 등 현장 조직에서 활용할 수 있도록 제공 <ul style="list-style-type: none"> <li>- 각 자치구 내에서 성장관리·점포수관리·생존율 관리·쇠퇴관리가 필요한 행정동, 상권, 업종 분석내용 등</li> </ul> </li> <li>○ '25년 자치구별 상권분석 보고서는 시의회, 자치구, 재단 종합지원센터 등을 통한 분석대상 상권 수요조사를 통해 주요 상권을 현장답사한 후 발간('25.9월말)</li> <li>○ 현장 조직인 25개 종합지원센터에서 적극 활용할 수 있도록 연구센터 보고서를 배부하고, 주요 시사점을 적극 공유</li> </ul> <p><input type="checkbox"/> 향후계획</p> <ul style="list-style-type: none"> <li>○ 연구센터, 사업정책실, 기획조정실 등 부서 간 공조하여 자치구별 특성에 기반한 맞춤형 보고서를 현장 조직인 25개 종합지원센터에 시기별(월·분기·반기) 제공, 공유하여 현장 활용도 및 정책 실효성 지속 제고</li> <li>○ 자치구별 주요 상권에 대한 연구수요를 지속 파악하고, 자치구와의 협력과 상호 교류를 강화하여 기존 연구 외 현장에서 실질적으로 필요한 연구도 적극 추진</li> </ul>

시정 및 처리 요구사항	조치결과 및 향후 추진계획
<p>○ 지점에서는 지역상권의 현안과 수요를 파악하여 이에 맞는 프로그램을 개발하는 방식이 아니라 수동적인 업무처리에만 머물러 있음. 지점장과 직원들의 지역 네트워크 구축 역량 강화를 위한 조직적 투자를 하여야 함 (상권지원부)</p>	<p><input type="checkbox"/> 추진상황 : 추진완료</p> <p><input type="checkbox"/> 추진내용</p> <ul style="list-style-type: none"> <li>○ 25개 종합지원센터를 통해 자치구별 민·관·공·학(民官公學) 지역협의체를 구성·운영하고 있으며, 구성원으로 25개 자치구 뿐만 아니라, 소상공인시장진흥공단, 시중은행, 대학교 캠퍼스타운 등 다양한 기관을 포함 <ul style="list-style-type: none"> <li>- '24~'25년 기준 총 58회 실무위원회를 개최하여 지역상권 현안공유, 각 기관별 협업방안 등 논의</li> <li>- '24~'25년 로컬브랜드 상권 육성 사업 추진 시 지역상인, 구청, 유관기관 등과 협의회(총 20회)를 개최하여 지역 맞춤형 행사 진행</li> </ul> </li> <li>○ '25년의 경우, 신규 골목상권 사업(구획화 및 육성) 추진을 위해 전직원 간담회 및 교육(4회)을 진행하여 지역네트워크 활용 방법 안내 등 사업추진 역량 강화</li> </ul> <p><input type="checkbox"/> 향후계획</p> <ul style="list-style-type: none"> <li>○ 25개 자치구별 행정 전달체계를 적극 활용하여 의견 수렴 및 지역 수요를 발굴하고, 재단-자치구 간 사업협업 강화</li> <li>○ 종합지원센터를 통한 소상공인 종합상담 내용을 반영하여, 상권 현장을 중심으로 상인 애로사항, 지역 현안 등의 각종 데이터를 수집함으로써 맞춤형 상권분석 추진</li> </ul>

**시정 및 처리 요구사항**

**조치결과 및 향후 추진계획**

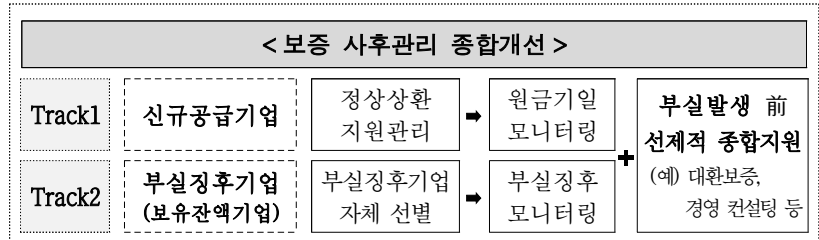
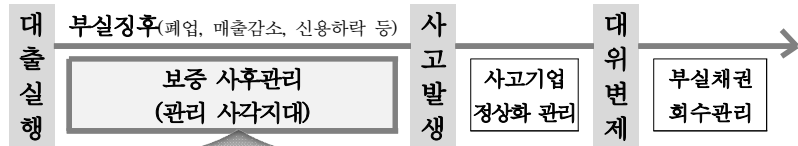
○ 사해행위 적발 후 법적 조치의 실효성이 낮으며(106건 중 37건 승소, 실제 회수는 17건에 불과) 사후적 대응에 치중되어 있음. 대출 이후 소상공인들의 상환능력 유지를 위한 예방적, 선제적 관리체계 구축하여야 함. (재기지원실)

□ **추진상황 : 추진완료**

□ **추진내용**

- 선제적 부실 예방을 위한 관리체계 구축·운영하고자 ‘보증 사후관리 종합개선 계획’ 수립(‘25년 9월)
  - 채권관리 사각지대 해소를 위해 보증 사후관리 2-Track 추진
  - ① (신규 공급기업) 원금상환일 도래기업 대상 정상상환 관리
  - ② (부실징후기업) 부실알람모형 통한 부실징후기업 선별 및 특별관리

<채권관리 업무흐름도>



- ‘채권관리 종합개선 계획’ 수립(‘25년 7월), 사해행위 등 불성실채권관리 강화를 위한 시스템 정비
  - 불성실채권 개념 신설하여 사해행위에 대한 추심강화, 원금감면 제외 등 특별관리 실시
- 부실발생 예방과 소상공인들의 상환능력 유지를 위해 대환보증, 경영 컨설팅, 위기 소상공인 조기발굴 및 선제지원사업 등 금융 비금융 종합지원 연계

□ **향후계획**

- ‘보증 사후관리 종합개선 계획’ 에 따라 현장조직 중심 사후관리 프로세스 구축 운영(‘26년~)
  - ① 신규 공급기업 중 고위험군 중심 정상상환 관리(年 10,000개 목표)
  - ② 부실징후기업 선제 발굴 및 특별관리(年 8,000개 목표)
- 공공정보 등 채무자 재산정보 활용범위 지속 확대하여 사해행위 사전 예방 및 신속 대응

# 건의 사항

시정 및 처리 요구사항	조치결과 및 향후 추진계획										
<p>○ 신규 금융기관의 출연금 등을 확보하여 재단의 재정을 안정화할 필요가 있음. 특히 임원이 금융기관 재직을 통해 구축한 인적 네트워크를 활용하는 등 출연금 확대를 위한 재단의 다변화된 노력이 요구됨. (규제혁신부)</p>	<p><input type="checkbox"/> 추진상황 : 추진완료</p> <p><input type="checkbox"/> 추진내용</p> <ul style="list-style-type: none"> <li>○ 임원 네트워크 등 활용하여 금융회사 출연금 적극 확대           <ul style="list-style-type: none"> <li>- ('24년) 기업은행 신규 출연(50억원) 등</li> <li>- ('25년) 인터넷은행, 민간회사 등 민간 출연 다변화               <ul style="list-style-type: none"> <li>▶ 카카오(80억원), 케이뱅크(10억원), 토스(10억원)</li> <li>▶ (주)우아한 형제들(17.8억원), 한국지방재정공제회(3억원)</li> </ul> </li> </ul> </li> <li>○ 재단 중앙회와 공동 대응을 통해 금융회사 법정출연요율 상향 조정되어 금융회사 법정 의무출연금 확대 기반 조성           <ul style="list-style-type: none"> <li>▶ (기준) 0.04% → (변경) 0.05% ('24.6월~'26.5월 한시적 0.07%)</li> </ul> </li> </ul> <p>※ 참고 : 금융회사 등 출연금 조성 현황('23년~'25년) (단위: 억원)</p> <table border="1" style="width: 100%; border-collapse: collapse; margin: 10px 0;"> <thead> <tr> <th style="width: 15%;">구 분</th> <th style="width: 15%;">'23년</th> <th style="width: 15%;">'24년(A)</th> <th style="width: 15%;">'25.9월(B)</th> <th style="width: 15%;">증 감(B-A)</th> </tr> </thead> <tbody> <tr> <td>출연금액</td> <td style="text-align: center;">849</td> <td style="text-align: center;">884</td> <td style="text-align: center;">1,021</td> <td style="text-align: center;">137 ↑</td> </tr> </tbody> </table> <p><input type="checkbox"/> 향후계획</p> <ul style="list-style-type: none"> <li>○ 향후에도 금융회사 등 협업 통해 민간 출연금 적극 조성 계획</li> </ul>	구 분	'23년	'24년(A)	'25.9월(B)	증 감(B-A)	출연금액	849	884	1,021	137 ↑
구 분	'23년	'24년(A)	'25.9월(B)	증 감(B-A)							
출연금액	849	884	1,021	137 ↑							
<p>○ 이사회는 재단의 중요 의사결정을 내리는 기구임. 이사회 구성원들이 가급적 참석할 수 있도록 노력해주시기 바람 (기획조정실)</p>	<p><input type="checkbox"/> 추진상황 : 추진완료</p> <p><input type="checkbox"/> 추진내용</p> <ul style="list-style-type: none"> <li>○ 구성원과 사전 소통 강화하여 '23년 대비 '24~'25년 참석률 0.2%p 상승</li> </ul> <table border="1" style="width: 100%; border-collapse: collapse; margin: 10px 0;"> <thead> <tr> <th style="width: 15%;">구 분</th> <th style="width: 15%;">2023년</th> <th style="width: 15%;">2024년~2025년 9월</th> </tr> </thead> <tbody> <tr> <td>이사회 참석률</td> <td style="text-align: center;">97.9%</td> <td style="text-align: center;">98.1%</td> </tr> </tbody> </table> <ul style="list-style-type: none"> <li>- 회의 개최일 7일전(주요 사업계획 및 예산에 관한 안건이 있는 경우에는 15일전)까지 통지하여 참석 독려</li> <li>○ 매년 초 '이사회 운영계획' 수립하여 예측 가능성 확보           <ul style="list-style-type: none"> <li>- 임원 의견 반영하여 운영 일정 조정 및 확정</li> </ul> </li> </ul> <p><input type="checkbox"/> 향후계획</p> <ul style="list-style-type: none"> <li>○ 사전 일정 공유 강화 및 유동적 일정 조정으로 참석 촉진</li> </ul>	구 분	2023년	2024년~2025년 9월	이사회 참석률	97.9%	98.1%				
구 분	2023년	2024년~2025년 9월									
이사회 참석률	97.9%	98.1%									

시정 및 처리 요구사항	조치결과 및 향후 추진계획
<p>○ '24년 경제상황 고려 시, 중소기업육성자금 지원 규모가 적절한지 살펴보기 바람</p> <p>- 자영업자 폐업이 증가하는 상황에서 재단의 공공 역할 중요 (신용보증부)</p>	<p><input type="checkbox"/> 추진상황 : 추진완료</p> <p><input type="checkbox"/> 추진내용</p> <ul style="list-style-type: none"> <li>○ 경기침체 및 소비위축에 따라 저리의 정책자금에 대한 소상공인 수요 대응을 위해 '25년 중소기업육성자금 지원 규모 증액 <ul style="list-style-type: none"> <li>- ('24) 18,650억원 → ('25) 24,200억원, 5,550억원 ↑</li> </ul> </li> <li>○ 소상공인 경제상황을 고려한 맞춤형 자금 공급 <ul style="list-style-type: none"> <li>- 내수부진 장기화로 인한 매출 급감기업 지원을 위해 '비상경제회복자금' 신설(1,000억원)</li> <li>- 대출상환애로기업의 사전 채무조정 지원을 통해 채무부담 완화 및 지속가능 경영 지원 (희망동행자금 2,300억원 및 원금 상환유예제도 시행)</li> <li>- 저신용, 저소득자 등 사회적 취약계층 대상 포용금융 지속 지원(1,750억원, '24년 比 50억원 증액)</li> <li>- 대형 배달앱의 수수료 인상으로 어려움을 겪는 영세 업체를 위한 서울배달상생자금 신설(200억원) 등</li> </ul> </li> <li>○ 생계형 소상공인 지원을 위한 마이너스 통장 방식의 안심통장 출시 <ul style="list-style-type: none"> <li>- 신속·상시·소액 자금지원을 통해 비상 자금 수요에 대응</li> <li>- 상·하반기 각 2천억원 규모(업체당 1천만원, 4만개 업체)</li> </ul> </li> </ul> <p><input type="checkbox"/> 향후계획</p> <ul style="list-style-type: none"> <li>○ 정책자금 수요에 대한 모니터링과 市와의 긴밀한 협조 자금수요 변화에 탄력적으로 대응하고, 소상공인 지원을 위한 정책자금 재원 확보를 위해 지속 노력</li> </ul>

시정 및 처리 요구사항	조치결과 및 향후 추진계획
<p>○ 25개 지점 업무량 균형을 위한 개선 방안과 업무량이 상대적으로 많은 지점 직원에 대한 인센티브 방안을 강구하길 바람 (기획조정실)</p>	<p><input type="checkbox"/> <b>추진상황 : 추진완료</b></p> <p><input type="checkbox"/> <b>추진내용</b></p> <ul style="list-style-type: none"> <li>○ 자치구별 사업체 수, 전년도 지원실적 등 자금 수요 등 업무량에 기반한 인력 운영 및 부점별 적정 인력 배치 <ul style="list-style-type: none"> <li>-〔'24년 1차〕 소상공인 부실 증가에 따라 재기지원센터에 채권관리인력 총 4명 추가 배치</li> <li>-〔'24년 2차〕 로컬브랜드 육성사업 신규 수행지점(2개)에 각 2명씩 사업수행 전담인력 배치</li> <li>-〔'25년 1차〕 지점별 신용보증 업무량, 업체수 등 감안, 25개 지점 중 10개 지점에 보증심사인력 1명씩 추가 배치</li> <li>-〔'25년 2차〕 금융 중심에서 종합지원 중심으로 소상공인 지원체계를 개편('25.7월)하고, 지점 명칭과 기능 변경, 업무량 등을 기준으로 25개 <b>종합지원센터(舊 지점)</b>을 1~3급지로 구분하고, 총 13개 센터에 종합상담인력 13명 배치('25.7월)</li> </ul> </li> <li>○ 2개 지역본부 內 <b>'현장지원부'</b> 를 신설('25.7월)하여 25개 종합지원센터를 소관하게 하고, 업무량이 과다한 종합지원센터에 대한 <b>현장 업무지원 기능을 부여</b>하여 25개 종합지원센터 간 업무량 편차 최소화</li> <li>○ 2개 지역본부 중심 업무량 연계 <b>'기동 대응시스템'</b> 구축 <ul style="list-style-type: none"> <li>- 계절별, 시기별, 사업별 수요에 따라 특정 종합지원센터에 업무부담이 일시적으로 편중되는 경우 지역본부장 재량으로 소관 종합지원센터 간 인력 조정 및 업무 공조 권한 부여</li> </ul> </li> </ul> <p><input type="checkbox"/> <b>향후계획</b></p> <ul style="list-style-type: none"> <li>○ 업무량 편차가 최소화되도록 조직인력 적정 관리 운영</li> <li>○ 특정 종합지원센터에만 업무부담 가중되지 않도록 현장 지역본부 중심 탄력적 인력운영 및 자체 업무 조정 등 기동 대응시스템 강화</li> </ul>

시정 및 처리 요구사항	조치결과 및 향후 추진계획												
<p>○ 재단의 경영지원 홍보가 미흡하다고 생각함. 스토리텔링 가진 사람을 발굴하여 성공 사례를 구체적으로 홍보 바람 (기획조정실)</p>	<p><input type="checkbox"/> 추진상황 : 추진완료</p> <p><input type="checkbox"/> 추진내용</p> <ul style="list-style-type: none"> <li>○ 지원 업체의 스토리텔링을 활용한 경영지원 홍보 실시</li> </ul> <table border="1" data-bbox="595 510 1407 1205"> <thead> <tr> <th data-bbox="595 510 834 560">구 분</th> <th data-bbox="839 510 1407 560">2025년 추진 상세 내용</th> </tr> </thead> <tbody> <tr> <td data-bbox="595 566 834 689">우수 지원 업체 풀(Pool) 구성</td> <td data-bbox="839 566 1407 689">영업점에서 추천한 우수 지원 사례 풀(104개) 구성 소상공인으로 구성된 홍보대사(14개 업체) 위촉</td> </tr> <tr> <td data-bbox="595 696 834 819">우수 지원 업체 사례집 발간</td> <td data-bbox="839 696 1407 819">우수 사례 35개 업체 취재, 인터뷰 사례집 배포</td> </tr> <tr> <td data-bbox="595 826 834 949">우수 지원 업체 TV 보도</td> <td data-bbox="839 826 1407 949">우수 사례 10개 업체 스토리 TV 보도 (생생정보통신, SBS모닝와이드 등)</td> </tr> <tr> <td data-bbox="595 956 834 1079">우수 지원 업체 온라인 홍보</td> <td data-bbox="839 956 1407 1079">우수 사례 10개 업체 스토리 영상 배포</td> </tr> <tr> <td data-bbox="595 1086 834 1205">서울시 연계 홍보</td> <td data-bbox="839 1086 1407 1205">우수 사례 4개 업체 서울사랑 매거진 인터뷰</td> </tr> </tbody> </table> <p><input type="checkbox"/> 향후계획</p> <ul style="list-style-type: none"> <li>○ 소상공인 홍보대사의 경영지원 사업 이용의 생생한 경험담을 영상으로 제작, 사례 전파 계획('25년 4분기)</li> <li>○ 우수 지원 업체 사례를 활용한 TV, 라디오, SNS 매체 광고·사례집 배부 확대</li> </ul>	구 분	2025년 추진 상세 내용	우수 지원 업체 풀(Pool) 구성	영업점에서 추천한 우수 지원 사례 풀(104개) 구성 소상공인으로 구성된 홍보대사(14개 업체) 위촉	우수 지원 업체 사례집 발간	우수 사례 35개 업체 취재, 인터뷰 사례집 배포	우수 지원 업체 TV 보도	우수 사례 10개 업체 스토리 TV 보도 (생생정보통신, SBS모닝와이드 등)	우수 지원 업체 온라인 홍보	우수 사례 10개 업체 스토리 영상 배포	서울시 연계 홍보	우수 사례 4개 업체 서울사랑 매거진 인터뷰
구 분	2025년 추진 상세 내용												
우수 지원 업체 풀(Pool) 구성	영업점에서 추천한 우수 지원 사례 풀(104개) 구성 소상공인으로 구성된 홍보대사(14개 업체) 위촉												
우수 지원 업체 사례집 발간	우수 사례 35개 업체 취재, 인터뷰 사례집 배포												
우수 지원 업체 TV 보도	우수 사례 10개 업체 스토리 TV 보도 (생생정보통신, SBS모닝와이드 등)												
우수 지원 업체 온라인 홍보	우수 사례 10개 업체 스토리 영상 배포												
서울시 연계 홍보	우수 사례 4개 업체 서울사랑 매거진 인터뷰												

시정 및 처리 요구사항	조치결과 및 향후 추진계획
<p>○ 소상공인 지원기관으로서 소상공인 자녀 등 사회적 약자 채용을 확대하여 공공기관으로서의 선도적 역할 수행할 것 (인사부)</p>	<p><input type="checkbox"/> 추진상황 : 추진완료</p> <p><input type="checkbox"/> 추진내용</p> <ul style="list-style-type: none"> <li>○ 공공기관으로서 사회적 약자 채용을 위해 특별전형 실시 <ul style="list-style-type: none"> <li>- '25년 1월, 5월 장애인, 고령자 제한경쟁 채용 2회 추진</li> <li>- '25년 장애인 5명, 고령자 72명 채용 완료</li> </ul> </li> <li>○ 취업지원 대상자에게 가점 부여 등 우대 실시 (※ '25년도 종합 채용계획 수립 시 반영 완료) <ul style="list-style-type: none"> <li>- 채용 전형 단계별 보훈대상자에게 가점 부여 : 국가보훈부에서 발급한 취업지원대상자증명서 상 가점 비율(5% 또는 10%) 적용</li> <li>- 채용 전형별 동점자 발생 시 취업지원대상자 우선 선발</li> </ul> </li> </ul> <p><input type="checkbox"/> 향후계획</p> <ul style="list-style-type: none"> <li>○ 사회 형평적 채용의 취지를 고려하여, 장애인, 고령자 등 사회적 약자 상시 근로 규모 지속 관리하고, 필요시 제한 경쟁채용 등 통해 신속한 채용 추진</li> </ul>

시정 및 처리 요구사항	조치결과 및 향후 추진계획								
<p>○ 현장지점 중심의 조직문화 개선과 역량 강화를 위해 지점 근무 인력을 늘리고, 관련 업무에 대한 교육훈련을 강화하는 등의 현장 중심 조직으로 개선을 건의함 (기획조정실)</p>	<p><input type="checkbox"/> 추진상황 : 추진완료</p> <p><input type="checkbox"/> 추진내용</p> <ul style="list-style-type: none"> <li>○ 한정된 인력 여건 下 현장 인력 최우선 배치 <ul style="list-style-type: none"> <li>- [금융지원 부문] 전년 比 종합지원센터 보증인력 10명 충원하여 안정적 보증공급 여건 조성('25.1월)</li> </ul> </li> </ul> <table border="1" data-bbox="643 607 1415 705"> <thead> <tr> <th>구 분</th> <th>2024년(A)</th> <th>2025년(B)</th> <th>증 감(B-A)</th> </tr> </thead> <tbody> <tr> <td>보증 심사인력*</td> <td>63명</td> <td>73명</td> <td>10명</td> </tr> </tbody> </table> <p>* 종합지원센터(舊 지점) 보증지원팀 팀원 인력(기준인원)</p> <ul style="list-style-type: none"> <li>- [종합지원 부문] 금융 중심에서 금융·비금융 종합지원으로 지원체계를 개편('25.7월)하고, 현장 종합지원센터에 소상공인 종합상담인력 전면 배치(13명)</li> </ul> <p>* 13개 종합지원센터(舊 지점) 경영지원팀 팀장인력</p> <ul style="list-style-type: none"> <li>○ 업무 전문성 강화를 위한 직원 교육훈련 확대 <ul style="list-style-type: none"> <li>- 경영지원 직무역량 향상을 위한 온라인 마케팅 등 창업컨설팅 역량강화 교육 실시</li> <li>- 디지털 역량 강화 위한 데이터 경진대회 개최</li> </ul> </li> </ul> <p><input type="checkbox"/> 향후계획</p> <ul style="list-style-type: none"> <li>○ 명확한 업무량 분석과 적재적소 인력 배치로 현장 중심 소상공인 종합지원체계가 정착하도록 조직인력 관리</li> <li>○ 직원 교육 수요를 반영한 맞춤형 교육 지속 확대</li> </ul> <p>※ 맞춤형 교육 예시</p> <ul style="list-style-type: none"> <li>- 개인채무자보호법 시행 관련 재기지원 직무교육 등 현장 실무 맞춤형 교육</li> <li>- 직무 관련성 높은 자격증 취득과정 등 전문가 양성교육</li> <li>- AI 시대에 대응하기 위한 디지털 역량 함양 교육</li> <li>- 디지털 툴 활용법 실습 교육 등</li> </ul>	구 분	2024년(A)	2025년(B)	증 감(B-A)	보증 심사인력*	63명	73명	10명
구 분	2024년(A)	2025년(B)	증 감(B-A)						
보증 심사인력*	63명	73명	10명						

# 기 타 사 항

자료제출 등 기타사항	조 치 결 과
○ 연도별 소각업체 현황(최근 3년) - 소각 업체수, 금액, 누계액, 업무처리기준 (재기지원실)	<input type="checkbox"/> 추진상황 : 추진완료 <input type="checkbox"/> 추진내용 및 향후 추진계획 ○ 자료 제출 완료 (2024. 11. 11.)
○ 로컬브랜드 상권 육성 및 골목상권 활성화 지원사업 현황(최근 2년) - 계획서 및 성과서 일체 (상권지원부)	<input type="checkbox"/> 추진상황 : 추진완료 <input type="checkbox"/> 추진내용 및 향후 추진계획 ○ 자료 제출 완료 (2024. 11. 11.)
○ 소상공인정책연구센터 연구보고서 전자파일 제출 - 서울시 상권활성화를 위한 추진전략 및 지원계획 수립 (소상공인정책연구센터)	<input type="checkbox"/> 추진상황 : 추진완료 <input type="checkbox"/> 추진내용 및 향후 추진계획 ○ 자료 제출 완료 (2024. 11. 11.)
○ 지역협업체 활동사례 주요 성과 (자영업지원부)	<input type="checkbox"/> 추진상황 : 추진완료 <input type="checkbox"/> 추진내용 및 향후 추진계획 ○ 자료 제출 완료 (2024. 11. 11.)
○ 해외연수 출장결과보고서 (2023년, 2024년) (인사부)	<input type="checkbox"/> 추진상황 : 추진완료 <input type="checkbox"/> 추진내용 및 향후 추진계획 ○ 자료 제출 완료 (2024. 11. 11.)
○ 자체 감사 지적사항 관련 후속조치 등 - 지적사항 발생에 따른 부실규모 현황 - 감사 처분대상자에 대한 인사조치 사항 (감사실)	<input type="checkbox"/> 추진상황 : 추진완료 <input type="checkbox"/> 추진내용 및 향후 추진계획 ○ 자료 제출 완료 (2024. 11. 11.)

IV

## 참고자료

1 | 업무분장

2 | 연도별 업무 추진현황

# 1

## 업무분장

### □ 본 부 : 2부문 4실 7부 1센터

부 문	부 서	업 무
경 영 전략 부문 1실 4부	기 획 조 정 실	업무계획, 이사회, 시·의회, 조직인력, 예산편성, 임원 선임, 서울시 경영평가, BSC 성과관리, 대내외 홍보, 사보, 임원수행
	인 사 부	인사, 채용, 종합근무평정, 인사위원회, 조직문화, 연수, 경력관리, 보수, 복리후생, 복무, 노사 관련 업무
	총무재무부	계약, 예산집행 및 관리, 결산, 출납, 자금운용, 세무, 법인카드, 유형자산 및 임차자산 관리, 안전관리, 방역, 본점사옥 관리
	전산정보부	정보보호 관련 업무 총괄, 정보화사업 기획, 정보보안, 전산 시스템 개발, 통합유지보수 사업 관리, 전산시스템 운영
	규제혁신부	규제혁신, 출연금, 리스크관리, 법률업무, 인권경영, ESG경영, 업무제안, CS, 민원, 고객센터 관리, 사회공헌
사 업 전략 부문 2실 3부	사 업 정 책 실	데이터 전략 기획, 신사업 발굴, 통계관리, 기록물관리, 정보공개, 디지털 전략 기획, 디지털 전환 사업 기획 개발 및 운영
	신용보증부	신용보증 기획·관리, 정책자금 업무, 재보증 한도관리, 비대면 보증, 보증제도 정비·개선, 신용평가 개발, 신용정보, 영업점 업무 제반 관리
	자영업지원부	소상공인종합지원 기획 및 총괄, 소상공인 교육, 자영업클리닉, 중장년 디지털 전환 등 세부사업 기획 및 운영
	상권지원부	로컬브랜드 상권 육성사업, 골목상권 구획화 및 육성 지원사업 기획운영 프렙 아카데미 운영 및 관리, 예비창업 교육 프로그램
	재 기 지원 실	채무관계자 재기지원, 채권관리 기획, 다시서기 사업, 정부 새출발기금 사업 관련 제반 업무
-	소 상 공 인 정책연구센터	소상공인 경영환경 및 정책 연구, 소상공인 패널데이터 개발 운영, 상권변화 연구, 상권분석시스템 운영, 소상공인 마이데이터, 소상공인 빅데이터 수집·개발·가공, 신용평가모형, 사업효과분석
-	감 사 실	대외감사조사, 업무감사, 회계감사

### □ 영업점 : 2지역본부 2부 30센터

영 업 점	업 무
지역본부(2개)	관할 내 종합지원센터 총괄 관리
현장지원부(2개)	관할 내 종합지원센터 업무보조 등 현장지원, 핫살론, 기한연장, 창업컨설팅 업무
종합지원센터(25개)	신용보증 및 자금지원 관련 업무, 소상공인 종합지원·상권 활성화 관련 업무
재기지원센터(4개)	관할 내 구상채권관리 및 재기지원 관련 업무
특수채권센터(1개)	특수채권(상각채권)관리 업무

## 2 연도별 업무 추진현황

### 1 신용보증 지원

(단위: 건, 억원)

구 분		'18	'19	'20	'21	'22	'23	'24	'25.9월말
보증공급	건수	55,959	68,556	169,832	209,003	164,895	107,552	102,779	121,900
	금액	13,372	18,780	51,249	55,707	41,113	31,349	31,366	31,010
보증잔액	건수	202,754	211,023	322,290	422,203	467,614	429,570	369,980	365,556
	금액	37,971	42,377	79,313	103,199	106,983	97,313	80,859	76,829

### 2 기본재산 관리

(단위: 억원)

구 분	'18	'19	'20	'21	'22	'23	'24	'25.9월말
서울시	48	66	810	809	534	100	189	146
자치구	4	3	146	330	150	113	44	88
정부	-	-	102	41	338	129	3	13
금융회사등	345	564	1,244	720	680	849	884	1,021
합 계	397	633	2,302	1,900	1,702	1,191	1,120	1,268

### 3 부실채권 관리

(단위: 억원)

구 분	'18	'19	'20	'21	'22	'23	'24	'25.9월말
보 증 잔 액 ( A )	37,971	42,377	79,313	103,199	106,983	97,313	80,859	76,829
대위변제 발생 ( B )	899	937	905	1,180	1,522	4,248	4,741	2,635
대 위 변 제 율 ( B / A )	2.4%	2.2%	1.1%	1.1%	1.4%	4.4%	5.9%	3.4%
대위변제 회수 ( C )	454	465	473	493	452	778	1,634	988
순 대 위 변 제 ( B - C )	445	472	432	687	1,070	3,470	3,107	1,647
순대위변제율 ( (B-C) / A )	1.2%	1.1%	0.5%	0.7%	1.0%	3.6%	3.8%	2.1%

### 4 중소기업육성자금 지원

(단위: 억원)

구 분	'18	'19	'20	'21	'22	'23	'24	'25.9월말
중소기업육성자금	1,947	2,638	2,539	1,862	2,192	1,791	1,718	1,833
시 설 자 금	401	380	89	50	295	303	200	88
경영안정자금	1,546	2,258	2,450	1,812	1,897	1,488	1,518	1,745
시중은행협력자금	8,234	14,019	21,527	37,058	18,829	15,044	17,347	16,048
안 심 통 장	-	-	-	-	-	-	-	3,562
합 계	10,181	16,657	24,066	38,920	21,021	16,835	19,065	21,443

## 5 소상공인 종합지원

### □ 창업기

(단위: 명, 건)

구 분	'18	'19	'20	'21	'22	'23	'24	'25.9월말
소상공인 교육	14,469	15,774	8,199	10,552	16,874	9,459	10,651	12,088
창업교육	10,599	10,056	6,508	7,342	8,957	7,337	8,280	6,493
경영개선교육	3,870	5,718	1,691	3,210	7,917	2,122	2,371	5,595
현장멘토링	420	424	252	355	378	175	182	163
창업컨설팅	6,104	6,229	7,033	7,406	7,401	5,043	4,952	4,687

### □ 성장기

(단위: 개, 명)

구 분	'18	'19	'20	'21	'22	'23	'24	'25.9월말
자영업 클리닉	1,774	1,939	896	1,640	1,175	398	1,441	946
디지털 전환 지원	-	-	-	-	-	250	250	245
위기 소상공인 선제지원	-	-	-	-	-	1,021	1,346	2,872

### □ 재도전기

(단위: 개)

구 분	'18	'19	'20	'21	'22	'23	'24	'25.9월말
새길여는 폐업지원	405	450	545	1,109	2,711	2,000	3,026	3,992

## 6 청년 골목창업 지원 (프렙아카데미 연도별 수료생)

(단위: 명)

구 분	'21	'22		'23		'24		'25
	하(1기)	상(2기)	하(3기)	상(4기)	하(5기)	상(6기)	하(7기)	상(8기)
정규과정	18	20	17	20	20	20	20	20
단기특강	-	-	-	-	101	-	144	209
계	18	20	17	20	141	20	184	229

## 7 로컬브랜드 상권 육성

구 분	선 정 상 권	추 진 내 용
'22	서초구(양재천길), 영등포구(선유로운), 구로구(오류버들), 마포구(하늘길), 중구(장충단길)	상인 조직화, 상권별 스토리 발굴·BI 개발, 지역 연계 행사 추진 등
'23	용산구(용마루길), 노원구(경춘선숲길)	커뮤니티 공간 개소, 특화 콘텐츠 개발, 지역가치 창업가 모집·운영 등 - 구로, 마포: 2년차 상권육성기구 수행
'24	관악구(샤로수길), 서초구(케미스트릿 강남역)	상권 브랜딩, 온라인 입점 지원, 상권별 지역행사, 카드사 할인프로모션 등 - 용산, 구로: 2~3년차 상권육성기구 수행
'25	강북구(사일구로), 동대문구(회기랑길), 성북구(성북동길), 중랑구(상봉먹자골목)	'25년 선정 상권부터 핵심점포 육성 중심의 총 2개년 사업으로 변경 - 용산(3년차): 상권육성기구 수행

## 8 골목상권 구획화 및 육성

강북지역본부	강남지역본부	합계
41개	31개	72개

구 분	합계	강남	강동	강북	강서	관악	광진	구로	금천	노원	도봉	동대문
신규지정('25년)	72	1	0	3	5	4	2	5	1	2	4	4

동작	마포	서대문	서초	성동	성북	송파	양천	영등포	용산	은평	종로	중구	중랑
7	4	4	2	0	0	1	2	3	4	4	4	4	2

## 9 소상공인 고용보험 가입 지원 ('20년 사업 개시)

(단위: 천원)

구 분	'20	'21	'22	'23	'24	'25.9월말
지원금액	353,299	425,951	721,510	709,803	582,170	413,126