



제333회 시의회 정례회  
문화체육관광위원회  
2025. 11.

# 주요 업무 보고

2025. 11.

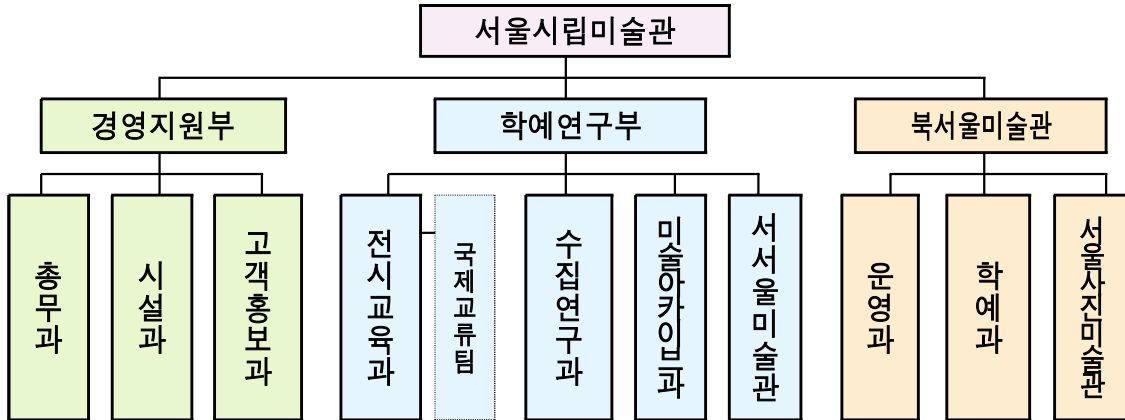


서울시립미술관

# I. 일반 현황

## 1 조 직

□ 조직도 : 1관장 3부 10과 1팀



□ 부서별 주요업무

구 분		주요 업무
경영지원부	총 무 과	<ul style="list-style-type: none"> <li>미술관 책임경영 기획·조정</li> <li>조직, 인사, 예산, 재산관리, 의회협력 등</li> </ul>
	시 설 과	<ul style="list-style-type: none"> <li>미술관 청사유지관리 운영 총괄</li> <li>신규분관 시설운영 준비 및 서소문 본관 리모델링 추진 등</li> </ul>
	고 객 홍 보 과	<ul style="list-style-type: none"> <li>고객관리 계획 수립 및 운영, 종합홍보계획 수립·시행</li> <li>디지털미술관 기본 운영계획, 홈페이지 구축·운영 등</li> </ul>
학예연구부	전 시 교 육 과	<ul style="list-style-type: none"> <li>학예연구 기획 수립 및 조정, 중장기 종합전시계획 수립</li> <li>기획전시·미술교육 계획 수립·시행, 미술창작활동 지원, 학예연구 등</li> </ul>
	국 제 교 류 팀	<ul style="list-style-type: none"> <li>서울미디어시티비엔날레 추진</li> <li>국제전시 운영 및 국내외 미술교류 사업 추진 등</li> </ul>
	수 집 연 구 과	<ul style="list-style-type: none"> <li>소장작품 구입·수증·연구, 대여·보존, 소장고 관리</li> <li>소장작품 상설 및 기증전시 기획 및 추진, 미술관 도서관·자료실 운영 등</li> </ul>
	미 술 아 카 이 브 과	<ul style="list-style-type: none"> <li>미술아카이브 전시·연구·교육 계획 수립·시행</li> <li>예술자료·기관자료 수집, 리서치랩·레퍼런스라이브러리 운영 등</li> </ul>
	서 서울 미술 관	<ul style="list-style-type: none"> <li>서서울미술관 건립 및 개관 추진, 운영계획 수립·시행</li> <li>서서울미술관 전시·연구·교육·출판 계획 수립·시행</li> </ul>
운 영 부 ( 북 서 울 미술 관 )	운 영 과	<ul style="list-style-type: none"> <li>북서울미술관 운영계획 수립·시행, 문화행사, 재산관리</li> <li>북서울미술관 시설 및 장비 유지관리 등</li> </ul>
	학 예 과	<ul style="list-style-type: none"> <li>북서울미술관 전시계획 수립·시행, 홍보 및 교육 운영</li> <li>아트라이브러리 운영 등</li> </ul>
	사 진 미술 관	<ul style="list-style-type: none"> <li>사진미술관 전시·연구·교육 계획 수립·시행, 포토라이브러리 운영</li> <li>사진미술관 소장품 관리 및 소장자료 수집, 시설 및 장비 유지 관리 등</li> </ul>

## 2 인력 및 시설

### □ 인력현황

○ 공무원 : 109명/103명(정원/현원)

(’25. 10. 13. 기준)

구 분	계	일 반 직 (관리운영직 포함)			연 구 직			임 기 제			
		소계	5급이상	6급이하	소계	연구관	연구사	소계	4급이상	5급	7급이하
정 원	109	64	5	59	22	4	18	23	3	2	18
현 원	103	64	5	59	16	4	12	23	3	2	18
과부족	△6	-	-	-	△6	-	△6	-	-	-	-

○ 공무원·촉탁직 : 59명/59명(정원/현원)

(’25. 10. 13. 기준)

구 분	계	공 무 직						촉탁 계약직		
		소계	일 반 종사원	시 설 청소원	시 설 경비원	시 설 정비원	대 민 종사원	소계	시 설 청소원	시 설 경비원
정 원	59	45	3	16	9	13	4	14	10	4
현 원	59	45	3	16	9	13	4	14	10	4
과부족		-	-		-	-	-	-	-	-

○ 매력일자리 코디네이터(舊 뉴딜일자리) : 45명/45명(정원/현원)

## □ 시설현황

구 분	주 요 기 능	소재지, 면적	주요시설	전경 모습
서울시립미술관 서소문 본관  국가등록문화재 제237호	<ul style="list-style-type: none"> <li>■ 글로벌 네트워크 중심 미술관</li> <li>■ 개관 : 2002년 5월 17일</li> <li>※ 1928년 경성재판소로 지어진 건물로, 광복후 대법원으로 사용하다 1995년 대법원이 서초동으로 이전, 현재 서울시립미술관으로 사용중</li> </ul>	<ul style="list-style-type: none"> <li>■ 소재지 : 중구 덕수궁길 61</li> <li>■ 연면적 : 13,434㎡ (지하2층, 지상3층)</li> </ul>	<ul style="list-style-type: none"> <li>■ 전시실 8 (상설전시실 2)</li> <li>■ 기타 : 도서자료실, 세미나홀, 강의실, 카페, 아트숍 등</li> </ul>	
서울시립 북서울미술관	<ul style="list-style-type: none"> <li>■ 커뮤니티 친화적 미술관</li> <li>■ 개관 : 2013년 9월 24일</li> </ul>	<ul style="list-style-type: none"> <li>■ 소재지 : 노원구 동일로 1238</li> <li>■ 연면적 : 17,113㎡ (지하3층, 지상3층)</li> </ul>	<ul style="list-style-type: none"> <li>■ 전시실 6 (어린이갤러리 2)</li> <li>■ 기타 : 아트라이브러리, 다목적홀, 카페 등</li> </ul>	
서울시립 남서울미술관  국가지정문화재 사적 제254호	<ul style="list-style-type: none"> <li>■ 구 벨기에 영사관을 활용한 역사적 미술공간</li> <li>■ 개관 : 2004년 9월 2일</li> <li>※ 1905년 벨기에 영사관(회현동) 1983년 남현동 이전, 1970년 상업은행(현 우리은행) 소유</li> <li>※ 무상임대 : 2004. 5.~</li> </ul>	<ul style="list-style-type: none"> <li>■ 소재지 : 관악구 남부순환로 2076</li> <li>■ 연면적 : 1,570㎡ (지하1층, 지상3층)</li> </ul>	<ul style="list-style-type: none"> <li>■ 전시실 11</li> <li>■ 기타 : 강의실 등</li> </ul>	
서울시립 미술아카이브	<ul style="list-style-type: none"> <li>■ 기록과 예술이 함께하는 미술관</li> <li>■ 개관 : 2023년 4월 4일</li> </ul>	<ul style="list-style-type: none"> <li>■ 소재지 : 종로구 평창 문화로 101</li> <li>■ 연면적 : 5,590㎡ (지하1층, 지상5층)</li> </ul>	<ul style="list-style-type: none"> <li>■ 전시실 2</li> <li>■ 기타 : 리서치랩, 레퍼런스 라이브러리, 모두의교실, 다목적홀, 카페 등</li> </ul>	
서울시립 난지 미술창작 스튜디오	<ul style="list-style-type: none"> <li>■ 국내외 작가를 위한 창작레지던시</li> <li>■ 개관 : 2006년 4월 6일</li> </ul>	<ul style="list-style-type: none"> <li>■ 소재지 : 마포구 하늘공원로108-1</li> <li>■ 연면적 : 2,122㎡ (지하1층, 지상2층, 스튜디오 2실)</li> </ul>	<ul style="list-style-type: none"> <li>■ 창작스튜디오 25</li> <li>■ 전시실 2</li> <li>■ 기타 : 야외작업장 등</li> </ul>	
서울시립 백남준을 기억하는 집	<ul style="list-style-type: none"> <li>■ 백남준 삶과 예술을 조명하는 기념관</li> <li>■ 개관 : 2017년 3월 10일</li> </ul>	<ul style="list-style-type: none"> <li>■ 소재지 : 종로구 종로3길 12-1</li> <li>■ 연면적 : 88㎡ (지상1층)</li> </ul>	<ul style="list-style-type: none"> <li>■ 전시실 2</li> <li>■ 기타 : 주민공동 이용시설 1</li> </ul>	
서울시립 사진미술관	<ul style="list-style-type: none"> <li>■ 국내 최초 사진특화 공립미술관</li> <li>■ 개관 : 2025년 5월 29일</li> </ul>	<ul style="list-style-type: none"> <li>■ 소재지 : 도봉구 마들로 13길 68</li> <li>■ 연면적 : 7,048㎡ (지하2층, 지상4층)</li> </ul>	<ul style="list-style-type: none"> <li>■ 전시실 4</li> <li>■ 기타 : 교육실, 영상홀, 포토라이브러리 등</li> </ul>	
서울시립 서서울미술관	<ul style="list-style-type: none"> <li>■ 서남권 최초 뉴미디어 특화 공립미술관</li> <li>■ 개관 : 2026년 3월(예정)</li> </ul>	<ul style="list-style-type: none"> <li>■ 소재지 : 금천구 시흥대로 79길 53</li> <li>■ 연면적 : 7,186㎡ (지하2층, 지상1층)</li> </ul>	<ul style="list-style-type: none"> <li>■ 전시실 3</li> <li>■ 기타 : 다매체연구실, 강의실, 카페 등</li> </ul>	

# 3 예 산

## □ 2025년 예산현황

○ 세입예산 : 476,499천원

(단위 : 천원, %)

예산과목		2025년	2024년	증감내역	
				증감액	증감률
합계		476,499	536,733	△60,234	△11.2
세외수입	세외수입계	476,499	446,733	29,766	6.7
	재산임대수입	433,817	386,120	47,697	12.4
	사용료수입	20,790	41,805	△21,015	△50.3
	수수료수입	852	557	295	53.0
	이자수입	1,747	956	791	82.7
	기타수입	16,905	13,600	3,305	24.3
	지난연도수입	2,388	3,695	△1,307	△35.4
국고보조금	국고보조금	-	90,000	△90,000	△100

○ 세출예산 : 34,670,929천원

(단위 : 천원, %)

사업명	2025년	2024년	증감내역	
			증감액	증감률
합계	34,670,929	32,099,679	2,571,250	8.0
시립미술관 기획 전시	2,346,042	2,151,642	194,400	9.0
서울미디어시티비엔날레	2,531,288	176,754	2,354,534	1332.1
신진미술인 지원 프로그램	181,825	164,400	17,425	10.6
국제교류사업 개발 및 운영	244,000	113,000	131,000	115.9
백남준을 기억하는 집 운영	88,940	81,365	7,575	9.3
소장작품 상설 전시	74,375	52,500	21,875	41.7
미술소통프로젝트	67,700	77,200	△9,500	△12.3

사업명		2025년	2024년	증감내역	
				증감액	증감률
북서울미술관 기획전시		1,831,730	2,090,914	△259,184	△12.4
시립미술관 미술아카데미 운영		219,725	165,524	54,201	32.7
시립미술관 홍보강화		659,298	158,000	501,298	317.3
시립미술관 홈페이지및 전시안내 시스템 운영		165,589	150,188	15,401	10.3
시립미술관 전시장 고객관리		723,416	622,396	101,020	16.2
난지미술창작스튜디오프로그램 운영		186,300	178,800	7,500	4.2
서울시립 미술아카이브 운영		4,594,211	4,266,596	327,615	7.7
학예연구역량강화		175,635	160,000	15,635	9.8
북서울미술관 지역 문화행사		69,770	76,930	△7,160	△9.3
북서울미술관 미술아카데미 운영		110,948	100,390	10,558	10.5
북서울미술관 전시안내시스템 운영		15,000	15,000	0	0.0
북서울미술관 미술전문도서실 운영		19,000	62,308	△43,308	△69.5
북서울미술관 홍보강화		54,425	34,600	19,825	57.3
북서울미술관 무장애 문화향유 활성화 지원		-	90,000	△90,000	△100.0
사진미술관 운영		3,817,342	-	3,817,342	100.0
소장작품 보존관리		618,820	354,000	264,820	74.8
시립미술관 유지관리		2,160,536	1,688,823	471,713	27.9
북서울미술관 유지관리		1,124,534	1,437,328	△312,794	△21.8
서울시립미술관 리모델링 사업(증축및 리모델링)		-	416,000	△416,000	△100.0
사진미술관 개관대비 기반조성		-	1,739,763	△1,739,763	△100.0
서서울미술관 개관대비 기반조성		3,663,031	-	3,663,031	100.0
기본경비		2,107,449	2,149,758	△42,309	△2.0
도시개발 특별회계	사진미술관 건립	-	13,325,500	△13,325,500	△100.0
	서서울미술관 건립	6,820,000	-	6,820,000	100.0

※ 市 박물관과 '25년 박물관·미술관 소장품 구입 지원 기금' 예산에서 486,000천원을 수집연구과에 별도 배정

# 4 기 타 현 황

## □ 소장작품 : 6,287점

○ 구입 3,727점, 기증 2,551점, 관리전환 9점 (‘25. 9. 30. 기준 / 단위 : 점)

구 분	합 계	한국화	회화	드로잉 & 판화	사진	서예	디자인	조각	설치	뉴미디어	공예
총 작품수	6,287	757	2,204	765	1,251	87	20	570	175	304	154
구입	3,727	370	1,288	335	731	26	1	408	157	285	126
기증	2,551	379	915	430	520	61	19	162	18	19	28
관리전환	9	8	1	-	-	-	-	-	-	-	-

※ 사진미술관 : 소장작품 7,124점, 소장자료 13,769건

## □ 소장자료 : 74,262건

○ 실물 61,195건, 전자 13,067건 (‘25. 9. 30. 기준 / 단위 : 건)

구 분	합 계	도서간행물	문서	사진	음성영상	박물	홍보인쇄물
총 자료수	74,262	28,591	19,702	12,152	5,579	4,148	4,090
실물	61,195	28,547	13,605	7,258	4,908	3,340	3,537
전자	13,067	44	6,097	4,894	671	808	553

### 수집절차

#### ① 구입 절차

- 수집대상작구성(구입공모/학예직제안)→ 내부선별회의→ 소장작품(자료)추천회의→ 가격평가심의위원회→ 미술관운영자문위원회→ 작품(자료)반입 및 소장작품(자료) 등록

#### ② 수증(기증) 절차

- 기증신청·접수→ 수증선별회의→ 수증심의위원회→ 가격평가심의위원회→ 미술관운영자문위원회→ 기증협약→ 작품(자료)반입 및 소장작품(자료) 등록



<서소문 본관 수장고>



<북서울미술관 수장고>



<미술아카이브 보존서고>



<미술아카이브 자료준비실>

## □ 관람객 현황

### ○ 시설별 현장관람객 현황

(’25. 9. 30.기준 / 단위 : 명)

연도	합계	서소문본관	북서울미술관	미술아카이브	남서울미술관	사진미술관	기타 (대외협력전 등)
2025년	776,504	292,901	185,813	72,717	34,208	115,844	75,021
2024년	1,117,519	567,372	341,707	134,740	48,114	-	25,586
2023년	1,209,113	696,573	292,504	128,572	66,732	-	24,732

※ ‘시설별 현장 관람객’은 입장 인원 기준

### ○ 전시 및 관람객 현황

(’25. 9. 30.기준 / 단위 : 명)

연도	주요 전시	개관일수	현장관람객	일평균 관람객
2025년	총 42회 《강명희 - 방문 Visit》, 2025 타이틀매치 《장영혜중공업vs.홍진환 중간 지대는 없다》, 제13회 서울미디어시티비엔날레 《강령 영혼의 기술》 등	237일	1,320,583	5,572
2024년	총 46회 《미래궁정: 노먼 포스터, 포스터 + 파트너스》, SeMA 유니버스 《끝없이 갈라지는 세계의 끝에서》 천경자 탄생 100주년 기념 전시 등	322일	1,918,799	5,959
2023년	총 42회 《최민 컬렉션: 다르게 보기》, 《에드워드 호퍼: 길 위에서》, 《SeMA 앤솔러지: 열 개의 주문》, 《라스트 제너레이션에게 김용익》 등	317일	2,096,952	6,615

※ ‘전시 및 관람객 현황’은 전시별 관람 인원 합산(중복 포함)

### ○ 온라인(SNS) 참여 현황

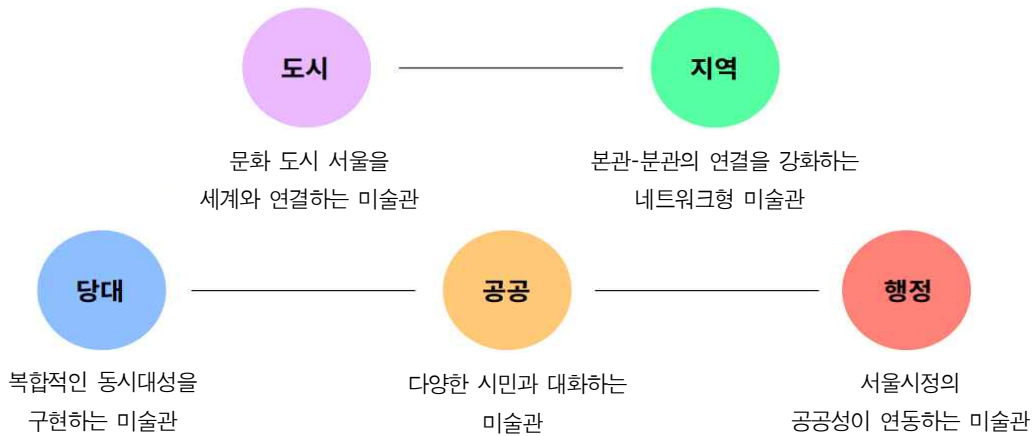
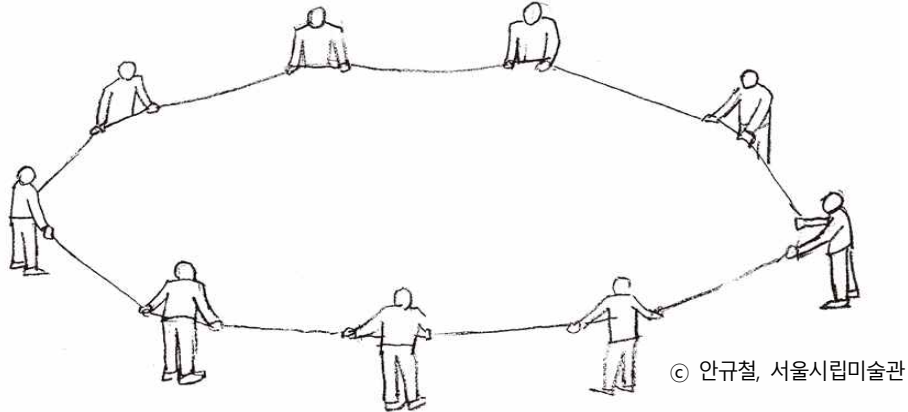
(’25. 9.30. 기준 / 단위 : 좋아요, 참여, 조회수)

연도	합계	인스타그램	페이스북	X(구 트위터)	블로그	유튜브 등
2025년	2,964,338	2,284,631	554,841	43,152	49,657	32,057
2024년	3,273,703	2,972,911	146,147	29,993	80,682	43,970
2023년	4,596,916	4,331,110	63,809	60,625	101,144	40,228

## 2. 정책 목표

### 여럿이 만드는 미래, 모두가 연결된 미술관

사용자, 매개자, 생산자가 함께 만들어가는 서울형 네트워크 미술관<sup>1)</sup>  
 여럿 공동의 미래상상 ॥ 시대와 미술 변화 조응 ॥ 사회문화 가치 구현



도시	지역	당대	공공	행정
① 국제교류 및 네트워크 강화 ② 미디어에 기반한 도시 공간의 확장	① 분관의 유기적 운영체계 구축 ② 지역 문화자원 연계 활성화	① 학예연구 및 기획역량 강화 ② 소장품에 기반한 복합적 동시대성 구현	① 포용적 가치 실현 콘텐츠 운영 ② 관람객 개발 연구	① 분관 시대의 운영체계 정비

구분	2022	2023	2024	2025
기관의제	제작	공유	연결	행동
전시제의	시(詩)	복제성	건축	행성

1) 장소 기반의 물리적 관/과 개념을 넘어, 개성과 장점을 지닌 주체들의 “활동”을 연계한 연결망으로 운영되는 미술관. 세계도시 서울의 특성인 초 연결성, 기민성, 탄력회복성에 착안한 미술관 운영 모델

### 3. 주요업무 추진현황

#### I 문화 도시 서울을 세계와 연결하는 미술관

##### 도시

- 1 한국대표작가전 《강명희 - 방문 Visit》
- 2 《SeMA - ADMAF 소장품 국제교류전》
- 3 제13회 서울미디어시티비엔날레
- 4 조각가 개인전 《전국광: 쌓는 친구, 허무는 친구》
- 5 재외문화원 순회전 《키치 앤 팝》
- 6 해외 소장품 교류 프로젝트  
- 《Layered Medium: We Are in Open Circuits》, 《The Living Room》
- 7 북서울미술관 어린이\* 전시 《크리스찬 히다카: 하늘이 극장이 되고, 극장이 하늘에 있으니》
- 8 사진미술관 개관 특별전 《광채 光彩: 시작의 순간들》
- 9 서서울미술관 SeMA 퍼포먼스 《호흡》

#### II 본관-분관의 연결을 강화하는 네트워크형 미술관

##### 지역

- 1 미술관 분관 프로그램 운영 - SeMA미술창작스튜디오 난지, 백남준을 기억하는 집
- 2 미술아카이브 기획전 《우리는 끊임없이 다른 강에 스며든다》
- 3 남서울미술관 기획전 - 《건축의 장면》
- 4 미술소통 프로젝트- 세마컬렉션 라운지, 자치구 협력전
- 5 사진미술관 《사진이 할 수 있는 모든 것》
- 6 서서울미술관 건립특별전 《기억궁전: 하프의 현들이 공명하듯》

#### III 복합적인 동시대성을 구현하는 미술관

##### 당대

- 1 서소문 본관 기획전 - 《말하는 머리들》, 《최재은: 약속》

- ② 기증 소장품전
  - 광복80주년 가나아트컬렉션 특별전 《서시: 별을 노래하는 마음으로》, 한운성컬렉션 기증 기획전(가제), 천경자 상설전 《영혼을 울리는 바람을 향하여》, 권진규 상설전 《권진규의 영원한 집》
- ③ 미술아카이브 기획전 《다시, 지구: 다른 감각으로 응답하기》
- ④ 북서울미술관 기획전
  - 2025 타이틀 매치 《장영혜중공업 vs. 홍진훤: 중간 지대는 없다》, 《떨어지는 눈》, 《예술가의 연구 - 식, 물》, 《일렉트릭 쇼크》
- ⑤ 사진미술관 개관특별전 《스토리지 스토리》
- ⑥ 서서울미술관 개관 특별 뉴미디어 소장품전
- ⑦ 소장작품·소장자료 보존 및 수집
- ⑧ 신진미술인 지원

## IV 다양한 시민과 대화하는 미술관

### 공공

- ① 교육 · 공공 프로그램 운영
- ② 약자와의 동행
- ③ SeMA 공용공간 프로젝트 《영원히 교차하는 춤》, 《SeMA Wall》
- ④ 북서울미술관 유희공간 프로젝트 《지구울림 - 헤르츠앤도우》
- ⑤ 지식정보 생성 및 공유 플랫폼 구축, 학예연구 역량 강화
- ⑥ 북서울미술관 특별전 《그림이라는 별세계: 이건희컬렉션과 함께》
- ⑦ 사진미술관 Photo Discovery Project vol.1
- ⑧ 세마 이콜로지 프로젝트

## V 서울시정의 공공성이 연동하는 미술관

### 행정

- ① 서서울미술관 개관
- ② 시립미술관 서소문 본관 리모델링 및 안전관리
- ③ 서울시립미술관 중장기진흥계획(2026년 ~ 2030년) 수립
- ④ 서울시립미술관 홍보 강화

서울의 활력과 매혹을 드러내는 현대미술 전시를 통해 전 세계의 문화 도시를 연결하고 글로벌 문화 예술 도시의 위상 증진

## 1 한국대표작가전 《강명희 - 방문 Visit》

(소요예산 : 296백만원, 집행률 91%)

### ○ 전시개요

- 전시장소 : 서소문 본관 1층
- 전시부문 : 회화, 드로잉, 아카이브
- 전시기간 : 2025. 3. 4. ~ 6. 8.  
※ 참여작가 1명, 출품작 125점



강명희, <서광동리에살면서>, 2018-19

### ○ 추진실적

- 관람객 : 89,178명(일평균 1,062명) / 전시 만족도 88.1점  
※ '25.3.4.(화) 개막식 행사 : 미술계 인사 등 150여 명 참석
- 홍보실적 : 117건 (주요 일간지, 월간지, 온라인 등)
- 전시 연계 프로그램 : 총 2회 128명 참여

## 2 《SeMA - ADMAF 소장품 국제교류전》

(소요예산 : 406백만원, 집행률 0%)

### ○ 전시개요

- 전시장소 : 서소문 본관 2, 3층
- 전시부문 : 회화, 조각, 영상, 설치, 아카이브 등
- 전시기간 : 2025. 12. 16. ~ 2026. 2. 22.



Nujoom Alghanem, <Passage>, 2019,  
2채널비디오, 26분

### ○ 전시내용

- 도시 간 네트워크를 중심에 둔 'SeMA 국제 네트워크'의 일환으로 연간 설정된 권역에 따라 추진되는 국제 교류전
- 《Layered Medium: We Are in Open Circuits》가 아랍에미리트(UAE) 아부다비에서 성황리에 종료된 것에 이어, 서울시립미술관 서소문 본관에서 UAE 소장품에 기반한 전시를 기획하여 한국 관객에게 UAE 현대미술을 선보이며, 중동의 미술과 문화를 서울시민이 향유할 수 있는 기회를 마련하고자 함

### 3 제13회 서울미디어시티비엔날레

(소요예산 : 2,531백만원, 집행률 93%)

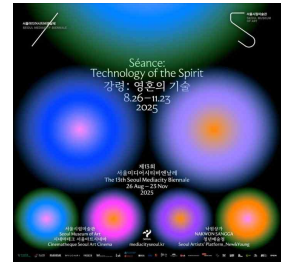
#### ○ 전시 개요

- 전시명 : 제13회 서울미디어시티비엔날레 《강령: 영혼의 기술》
- 장 소 : 서소문 본관, 낙원상가, 서울아트시네마, 청년예술청
- 부 문 : 비디오, 필름, 드로잉, 아카이브, 사진 등
- 기 간 : 2025. 8. 26. ~ 11. 23. (79일간)

※ 8.25. 개막식 및 기자간담회 / 9.4. SMB x 프리즈 서울 필름 2025

- 예술감독팀 : 안톤 비도클, 루카스 브라시스키스, 할리 에어스
- 참여작가/팀 : 50명/팀, 출품작 98점
- 주요내용

- ▶ 20세기 산업주의 시기부터 현재까지 여러 지역의 신비주의 전통, 오컬트, 영성과 관련된 예술적 실천을 살펴보고, 현재 우리 현실의 구조와 기술 지배적인 상황을 비평적으로 이해하는 ‘강령으로서 비엔날레’ 제안



《강령: 영혼의 기술》 포스터

#### ○ 추진실적

- 관 랫 객 : 56,301명 ('25.9.30.기준)
  - ▶ 서소문 본관 55,400명, 낙원상가 512명, 시네마테크 서울아트시네마 380명, 청년예술청 47명
- 홍보실적 : 99건
  - ▶ 동아일보, 경향신문, 뉴시스, 한국경제 등 국내 주요 일간지 등 84건
  - ▶ 아트리뷰, 프리즈, 아트뉴스페이퍼 등 해외 홍보 15건
- 전시 연계 프로그램 : 총 18회 1,697명 참여(퍼포먼스, 상영회, 강연, 라운드테이블 등)

#### ○ 주요 행사

- 개막식 및 기자간담회, 작가 퍼포먼스 : '25. 8. 25. 서소문 본관
  - ▶ 기자간담회, 전시투어, 퍼포먼스 개막 공연, 참여자 및 유관기관 리셉션 등
- SeMA-HANA 미디어 아트상 시상식 : '25. 8. 28. 서소문 본관
  - ▶ 비엔날레 초청 작가를 대상으로 수상자 선정, 트로피 및 상금 3,000만원 수여
- 서울아트시네마 영화 프로그램 상영 : '25. 8. 30. ~ 11. 22.
- SMB13x 프리즈 필름 2025 / 서울아트워크 주요행사 : '25. 9. 1. ~ 9. 4.
  - ▶ 기간 중 매일 19:30~22:00 전시투어, 토크, 상영회
- 전시 기간 내 강연, 작가와의 대화, 작가 퍼포먼스, 워크숍 등 운영

작 성 자

학예연구부장 : 정소라 ☎ 2124-8911 전시교육과장 : 양옥금 ☎ 8931 담당 : 권 진 ☎ 8975

#### 4 조각가 개인전 《전국광: 쌓는 친구, 허무는 친구》 (소요예산 : 131백만원, 집행률 54%)

##### ○ 전시개요

- 전시장소 : 남서울미술관 2층 및 야외 정원
- 전시부문 : 조각, 드로잉, 마케트 등
- 전시기간 : 2025. 9. 24. ~ 2026.2. 22.

※ 9/23 프레스투어 진행, 9/24 전시개막식 개최

※ 참여작가 1명, 출품작 100여 점

※ 남서울미술관 긴급 내부 계단 수리로 전시 일정 변경 (당초 : 2025.6.25.~10.26.)



전국광 작가 초상 사진, 유족 제공

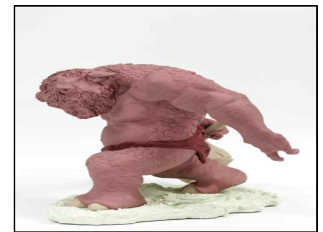
##### ○ 추진실적

- 관람객 : 1,760명 ('25.9.30.기준)
- 홍보실적 : 50건 (주요 일간지, 월간지, 온라인 등)

#### 5 재외문화원 순회전 《키치 앤 팝》 (소요예산 : 133백만원, 집행률 61%)

##### ○ 전시개요

- 전시장소 : 상하이 및 홍콩 한국문화원
- 전시부문 : 회화, 조각, 영상, 설치 등
- 전시기간 : 2025. 6. ~ 11.
- ※ 상하이 (2025.6.27.~9.13.) / 홍콩 (2025.10.2.~11.22.)



돈선필, <자본주의의 고양이 트롤러> 2022

##### - 주요내용

- ▶ <'25 투어링 케이-아츠> 사업은 문화체육관광부와 시립미술관이 협력해 상하이·홍콩에서 코리안 팝아트 순회전을 개최하여 K-팝/컬처 확산 속에서 기존에 제한적으로 평가받던 한국 팝아트의 동시대적 가치를 재조명하기 위한 것으로, 특히 2010년대 이후 젊은 예술가들의 새로운 팝아트 경향을 중심으로 기획함

##### ○ 추진실적(상하이 전시)

- 관람객 : 4,442명
- 홍보실적 : 30건 (국내·외 주요 일간지, 월간지, 온라인 등)
- 전시 연계 프로그램
  - ▶ 추미림 작가의 <픽셀도시만들기> 총16회, 268명 참여
  - ▶ 개막축하공연 <EleK-Tradition> 총2회, 300명 참여

작성자

학예연구부장 : 정소라 ☎ 2124-8911 전시교육과장 : 양옥금 ☎ 8931 담당 : 여경환, 방소연 ☎ 8925, 8940

## 6 해외 소장품 교류 프로젝트

### □ 《Layered Medium: We Are in Open Circuits》 (소요예산 : 44백만원, 집행률 100%)

#### ○ 전시 개요

- 전시장소 : UAE 아부다비 마나라트 알 사디야트
- 전시부문 : 회화, 사진, 설치, 뉴미디어 등
- 전시기간 : 2025. 5. 16. ~ 6. 30.

※ 참여작가 29명, 출품작 48점

#### - 주요내용

- ▶ 아부다비음악예술재단과 협력해 UAE를 비롯한 GCC(Gulf Cooperation Council) 지역에서 최대 규모 한국현대미술 전시 개최, 현지 문화 및 관람객을 고려한 공동 기획으로 백남준의 열린 회로를 통해 전통·혁신·하이브리드 매체 변화 탐구 전시



<전시 전경>

#### ○ 추진실적

- 관람객 : 6,191명 ※ 2025.5.15. 전시개막 행사
- 홍보실적 : 해외홍보 195건, 해외 SNS(1만건 이상 참여, 7백만건 이상 뷰)
- 전시 연계 프로그램 : 7회 (토크 6회, 스크리닝 1회)

### □ 《The Living Room》

(소요예산 : 52백만원, 집행률 80%)

#### ○ 전시 개요

- 전시장소 : 싱가포르미술관
- 전시부문 : 회화, 비디오, 조각, 아카이브, 퍼포먼스 등
- 전시기간 : 2025. 9. 12. ~ 2026. 7. 19.

- 협력기관 : 싱가포르미술관, 퀸즐랜드주립미술관

※ 참여작가 11명, 출품작 12점



이건용 <장소의 논리>  
(1975 퍼포먼스, 2019 프린트)

#### ○ 전시내용

- ‘SeMA 국제 도시 미술관 협력 네트워크’의 일환으로 아시아 태평양 권역의 미술기관을 잇는 소장품 교류 프로젝트로 2023년 시작, 서울시립미술관, 싱가포르미술관, 퀸즐랜드주립미술관이 3개년에 걸쳐 소장품을 중심에 둔 공동 연구, 작품 제작, 전시 및 프로그램을 기획하였고, 마지막 프로젝트로 싱가포르미술관에서 비물질 소장품의 의미와 가치를 탐구하는 전시

## 7 북서울미술관 어린이+ 전시

□ 《크리스찬 히다카: 하늘이 극장이 되고, 극장이 하늘에 있으니》 (소요예산 : 183백만원, 집행률 90%)

### ○ 전시개요

- 전시장소 : 북서울미술관 전시실 5, 6
- 전시부문 : 회화, 조각, 설치 등
- 전시기간 : 2025. 6. 5. ~ 2026. 5. 10.
- 주요내용



<전시실 5 전시 전경>

- ▶ 일본계 영국작가 크리스찬 히다카가 동서양의 회화사와 화법을 혼합하여 새로운 문화적 시각을 제시함. 르네상스 오일 템페라 등을 활용한 대규모 벽화 작업 등 환상적인 이미지의 경험을 선사

### ○ 추진실적

- 관람객 : 63,345명(일평균 628명)
- 홍보실적 : 언론보도 25건(월간미술, e-flux, 서울신문 등), 기타 온라인 133건
- 전시 연계 프로그램 : <아티스트 토크>, <비평의 노동> 등 프로그램 28회, 900명 참여

## 8 사진미술관 개관 특별전 《광채 光彩 : 시작의 순간들》 (소요예산 : 229백만원, 집행률 80%)

### ○ 전시개요

- 전시장소 : 서울시립 사진미술관 전시실 3, 4
- 전시부문 : 사진, 영상, 아카이브
- 전시기간 : 2025. 5. 29. ~ 10. 12.
- 주요내용



<광채: 시작의 순간들 전시전경>

- ▶ 한국 예술사진사에서 중요한 전환점을 소장 작가 5인을 통해 조명하여, 한국 사진의 이론적 및 미학적 발전 양상을 분석하고 관람객에게 한국 사진사에 대한 통찰력 있는 이해를 제공함과 동시에 한국 사진예술의 시작 순간들을 국내 최초로 조명함으로써 국내외 문화예술계에 한국 사진예술의 위상을 알림

### ○ 추진실적

- 관람객 : 70,193명
- 홍보실적 : 언론보도 257건, 월간지 및 디지털 매거진 132건, 방송 13회 노출 등 총 525건
- 전시 연계 프로그램 : 총 4회 진행, 총 180명 참여

작성자

운영부장: 김성은 ☎ 2124-5203 학예과장: 전소록 ☎ 5265 담당: 이진 ☎ 5269  
사진미술관장: 한정희 ☎ 7610 담당: 손현정 ☎ 7617

## 9 서서울미술관 SeMA 퍼포먼스 《호흡》

(소요예산 : 606백만원, 집행률 57%)

### ○ 전시개요

- 전시장소 : 서서울미술관 전시실 1·2·3, 다목적홀 등
- 전시부문 : 라이브퍼포먼스, 전시, 영상상영, 대화 등
- 전시기간 : 2026. 3. ~ 4.
- 주요내용

- ▶ 퍼포먼스를 다루는 동시대 작가와 작품을 연례로 소개하고, 새로운 창작과 실험을 지원, 시각예술·무용·연극 등 예술 분야에서 26명 작가(팀) 참여, 약 82회 퍼포먼스가 열릴 예정



이민재, <두려움 이후는 두려움 이전과 같다>, 2020~2024

### ○ 추진현황

- 작가, 안무가, 연출가, 기술(무대, 사운드, 조명, 영상) 감독 등 섭외 : '24. 8. ~ '25. 3.
- 전시의향서 체결, 작품 제작 및 공연 연습, 후원 협의, 트레일러 제작 : '25. 1. ~ 7.
- 기관 협력 추진(금천구, 금천문화재단, 국립극단, 한국문화예술위원회) : '25. 6. ~ 9.
- 창작대가비 심의, 청소년 연계 교육프로그램 추진완료 : '25. 8.
- 전시 및 무대 설계, 무대 소품 제작, 조명·사운드·영상 디자인 : '25. 8. ~ 9.
- 전시 및 공연 운영 계획, 홍보 세부 추진 계획, 접근성 계획 : '25. 9.

### ○ 향후계획

- 국내외 중장기 협력 기관 발굴 및 실무 회의 추진 등 : '25. 10. ~ 12.
- 업체 계약, 작품 및 공연 제작, 전시 및 무대 공사, 홍보 : '26. 1. ~ 2.
- 온·오프라인 홍보, 작품 설치, 공연 리허설, 관람객 모집 : '26. 2. ~ 3.
- 기자간담회·개막식, 전시(공연) 기록 및 운영, 도록 출간 등 : '26. 3. ~ 4.

작 성 자

학예연구부장 : 정소라 ☎ 2124-8911 서서울 미술관장 : 박나운 ☎ 5810 담당 : 이성민 ☎ 5815

## II

# 본관 - 분관의 연결을 강화하는 네트워크형 미술관

권역별 설립한 분산된 미술관의 활동을 연계하는 '네트워크형' 미술관 기능을 정립하고, 각 분관의 특성을 동시에 유지할 수 있도록 지원

## 1 미술관 분관 프로그램 운영

### □ 난지미술창작스튜디오

(소요예산 : 186백만원, 집행률 72%)

#### ○ 사업개요

- 사업대상 : 연 21명 (국내 19, 교환 2)
  - ※ 입주대상인 송은 협력기관 미술대상 수상자 입주시기 순연 요청
- 입주기간 : 국내 3개월, 교환 3개월
  - ※ 2025년도에 한하여 국내 입주기간 조정 운영 (기존 1년)



<난지원형전시실 전경>

#### ○ 추진실적

- 2025 난지액세스 : '25. 5. 8. 온라인참여 1,017회
- 2025 난지 오픈스튜디오 : '25. 5. 23. ~ 25. 관람객 1,178명

### □ 백남준을 기억하는 집 \*

(소요예산 : 88백만원, 집행률 92%)

#### ○ 사업개요

- 세계적 현대 예술가 백남준의 삶과 예술을 연구하고 다양한 콘텐츠와 프로그램을 운영, 지역활성화에 기여
- \* 2025.07.14. 백남준 기념관의 명칭을 백남준을 기억하는 집으로 변경



<백남준을 기억하는 집 전시 연계 프로그램 전경>

#### ○ 추진실적

- 관람객 : 11,352명(일평균 52명)
- 2025년 6월 17일, 개관 8년 만에 개편된 상설전 《메가트론 랩소디》는 백남준이 창신동에 살았던 유년부터 세계적인 명성을 획득한 말년까지 그의 여정과 <서울 랩소디>의 심도 있는 이해를 바탕으로 백남준의 동시대성 확인
- 전시 연계 프로그램 1회, 신진미술인 참여 프로그램 3회 진행(4회, 155명)

#### ○ 향후계획 : 전시 연계 프로그램 1회 진행 예정

#### 작성자

학예연구부장 : 정소라 ☎2124-8911 전시교육과장 : 양옥금 ☎8931 담당: 이규식 ☎8845  
운영부장 : 김성은 ☎2124-5203 학예과장 : 전소록 ☎5265 담당: 유은순 ☎5268

## 2 미술아카이브 기획전 《우리는 끊임없이 다른 강에 스며든다》 (소요예산 : 364백만원, 집행률 95%)

### ○ 전시개요

- 전시장소 : 미술아카이브 모음동 전시실 1·2, A 라운지 1·2
- 전시부문 : 사진, 영상, 설치, 회화, 아카이브 등
  - ※ 참여작가 8명(팀), 출품작 12점, 아카이브 96건
- 전시기간 : 2025. 3. 6. ~ 7. 27.
- 주요내용



- ▶ 2000년대부터 형성된 민간기록(매뉴스크립트) 및 아카이브아트라는 기록 실천이 역사적 인식과 사회적 기억에 기여한 아카이브의 의의를 조명하고 기록의 행동주의를 다각도로 인식해 보고자 함

### ○ 추진실적

- 관람객 : 총37,902명
- 전시만족도 : 89.8점
- 홍보실적 : 66건 (주요 월간지, 온라인 등) ※ SNS 참여 18,687건
- 전시연계프로그램 : 총 3종, 11회 운영, 372명 참여
  - ▶ 구술 직조 퍼포먼스, 5회, 98명 참여
  - ▶ 렉처 퍼포먼스, 3회, 191명 참여
  - ▶ 대화프로그램, 3회, 83명 참여

## 3 남서울미술관 기획전

### □ 《건축의 장면》

(소요예산 : 47백만원, 집행률 98%)

### ○ 전시개요

- 전시장소 : 남서울미술관 2층
- 전시부문 : 영상 및 미디어 등
- 전시기간 : 2024. 11. 22. ~ 2025. 6. 1.



<전시 전경>

### ○ 추진실적

- 관람객 : 27,735명
- 홍보실적 : 60건 (주요 월간지, 일간지, 온라인 등)
- SNS 운영실적: 112건, 참여 43,725
- 전시 연계 프로그램: 4회 (건축적으로 전시보기 2회, 아티스트 토크 2회)
  - ※ 남서울미술관 긴급 안전점검 사유로 개막일 및 전시기간 변경

작성자

학예연구부장 : 정소라 ☎ 2124-8911 미술아카이브과장 : 정유진 ☎ 7401 담당 : 유예동 ☎ 7405  
전시교육과장 : 양옥금 ☎ 8931 담당 : 방소연 ☎ 8940

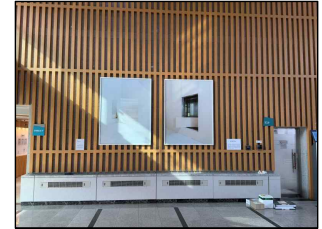
## 4 미술소통 프로젝트

### □ SeMA 컬렉션 라운지

(비예산) ※ 협력기관 예산 별도

#### ○ 전시개요

- 전시장소 : 서울연구원, 市 인재개발원, 市 신청사
- 전시부문 : 회화, 사진 등
- 전시기간 : 연중



<인재개발원 전시 전경>

#### ○ 추진내용

- 인재개발원 전체 교체 완료('25. 1. 20.), 신청사 부분 교체 완료('25. 4. 9.)
- (서울연구원) 회화·사진 5점, (인재개발원) 회화·사진 3점, (신청사) 회화·드로잉·판화 9점

### □ 자치구 협력전

(소요예산 : 10백만원, 집행률 35%) ※ 협력기관 예산 별도

#### ○ 전시개요

- 전시장소 : 서초구, 송파구, 양천구, 은평구 내 전시 공간
- 전시부문 : 회화, 한국화, 조각, 설치, 뉴미디어 등



송파구 협력전시 전경

#### ○ 추진실적

- 2025. 7. 5. ~ 9. 28. : 송파구 협력전시 《SeMA Collection : 도시에찬》 개최
  - ▶ 관람객 : 총 51,103명(일평균 : 691명, '25.9.30. 기준)
  - ▶ 홍보실적 : 32건 (주요 일간지, 온라인 콘텐츠 등, '25. 9. 30. 기준)
- 2025. 9. 6. ~ 9. 25. : 서초구 협력전시 《SeMA Collection: 도시공감》 개최
  - ▶ 관람객 : 총 1,794명(일평균 : 112명 '25.9.30. 기준)
  - ▶ 홍보실적 : 6건 (온라인 콘텐츠, '25. 9. 30.기준)
- 2025. 9. 11. ~ 9. 30. : 양천구 협력전시 《SeMA Collection: 빛결, 물결, 삶결》 개최
  - ▶ 관람객 : 총 5,690명(일평균 : 335명 '25.9.30. 기준)
  - ▶ 홍보실적 : 5건 (온라인 콘텐츠, '25. 9. 30.기준)

#### ○ 향후계획

- 2025. 10. 16. ~ 11. 15. : 은평구 협력전시 《SeMA Collection: 흙, 스윛흙》 개최 예정

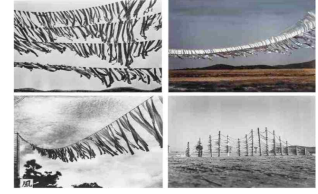
작 성 자

학예연구부장 : 정소라 ☎ 2124-8911 수집연구과장 : 서주영 ☎ 8951 담당 : 심진솔 ☎ 8974

## 5 사진미술관 《사진이 할 수 있는 모든 것》 (소요예산 : 238백만원, 집행률 0%)

### ○ 전시개요

- 전시장소 : 사진미술관 전시실 1, 2, 3, 4
- 전시부문 : 회화, 사진, 설치 등
- 전시기간 : 2025. 11. 26. ~ 2026. 3. 1.
- 추진내용 : 전시계획안 수립('25. 10. 1.)



- ▶ '주요 소장품 중 '사진' 또는 '사진 이미지'를 활용한 작품을 전시하여 사진이 어떻게 각 작가의 작품세계를 공고히 하고, 동시대 미술의 확장에 기여 해왔는지 심도 있게 살펴봄으로써, 소장품의 미술사적 가치를 재해석하고 사진의 위상을 높여 미술관의 정체성과 역할을 자리매김하고자 함

### ○ 향후계획

- 전시 공간 구성 및 작품 설치 : 2025.10.15.~11. 25
- 전시개막: 2025.11.26

## 6 서서울미술관 건립특별전 《기억궁전: 하프의 현들이 공명하듯》 (소요예산 : 150백만원, 집행률 0%)

### ○ 전시개요

- 전시장소 : 서서울미술관 스튜디오 1, 미술관 내외부 틈새공간
- 전시부문 : 뉴미디어, 사진, 설치 등
- 전시기간 : 2026. 3. ~ 8.
- 주요내용



- ▶ 서서울미술관 건립기록 사진, 서남권 지역의 이야기를 인간과 장소의 유대감에서 비롯된 기억데이터로 해석하여 시간이 중첩된 장소의 기억을 성찰하고, 미술관 배움 공간, 로비, 하역장 등 예상 범주에서 벗어난 틈새 장소에 작품을 배치하여 전시 공간에 대한 고정관념을 전환하고 예술 경험의 새로운 가능성을 제시

### ○ 추진현황

- 전시 주제 연구 및 기획, 전시 개최방안 설정 : '25. 3. ~
- 작가 섭외, 전시 의향서 체결 : '25. 4. ~
- 신작 커미션 진행, 공간 연출안 구성안 수립 등 : '25. 5. ~

### ○ 향후계획

- 추진계획(안) 수립, 창작대가비 심의, 업체 계약 : '25. 10. ~
- 전시 디자인, 홍보물 제작 : '26. 1. ~
- 작품 운송 및 설치, 공간 연출 공사, 홍보 등 : '26. 2. ~

작성자

윤영부장 : 김성은 ☎ 2124-5203 사진미술관장 : 한정희 ☎ 7610 담당 : 한희진 ☎ 7611  
학예연구부장 : 정소라 ☎ 2124-8911 서서울미술관장 : 박나운 ☎ 5810 담당 : 하수경 ☎ 5817

### Ⅲ

## 복합적인 동시대성을 구현하는 미술관

동시대성을 연구, 전시하는 문화예술기관으로서 미술 내외부의 문화영역에서 당대의 창의성을 획득하고 이를 시민의 일상 속으로 전파하는 경로를 설계

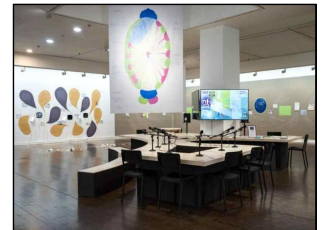
### 1 서소문 본관 기획전

#### □ 《말하는 머리들》

(소요예산 : 300백만원, 집행률 93%)

##### ○ 전시개요

- 전시장소 : 서소문 본관 2, 3층
- 전시부문 : 회화, 조각, 설치, 무빙 이미지, 액티베이션 등
- 전시일정 : 2025. 5. 1. ~ 7. 6.  
※ 참여작가 21명(팀), 출품작 42점



<전시 전경>

##### ○ 추진실적

- 관람객 : 29,059명
- 홍보실적 : 57건 (SNS 홍보)
- 전시 연계 프로그램 : 37회 (토크, 워크숍, 퍼포먼스 등)

#### □ 《최재은: 약속》

(소요예산 : 410백만원, 집행률 44%)

##### ○ 전시개요

- 전시장소 : 서소문 본관 1층
- 전시기간 : 2025. 12. 23. ~ 2026. 4. 5.
- 전시부문 : 설치, 조각, 사진, 영상, 아카이브 등  
※ 참여작가 1명, 출품작 20여 점



<새로운 삶 ('23~'24.) 전시 전경>

##### ○ 전시내용

- 시간과 자연, 생명의 순환을 주제 인류의 기원부터 오늘의 생태적 위기까지를 아우르는 최재은 작가의 회고전
- 인간과 자연의 관계를 탐구하며 보이는 것과 보이지 않는 생명의 흐름을 드러내고 자연과의 공존 가능성을 제시 예정

작 성 자

학예연구부장 : 정소라 ☎ 2124-8911 전시교육과장 : 양옥금 ☎ 8931 담당:이보배,이승아☎8946,8935

## 2 기증 소장품전

### □ 광복80주년 가나아트컬렉션 특별전 《서시: 별을 노래하는 마음으로》 (소요예산 : 59백만원, 집행률 100%)

#### ○ 전시개요

- 전시장소 : 서소문 본관 2층 가나아트컬렉션/상설 전시실
- 전시부문 : 회화, 설치, 조각, 미디어, 판화 등
- 전시기간 : 2025. 3. 20. ~ 11. 23.



<전시 전경>

#### ○ 추진실적 ('25.9.30.기준)

- 관람객 : 총 78,082명(일평균 468명)
- 홍보실적 : 91건(주요 방송, 일간지, 온라인 콘텐츠 등)
- 연계 프로그램 전소정 작가 + 최빛나 예술감독 아티스트 토크 1회
  - ▶ 136명 참여, 전반적 만족도 81.1점

### □ 한운성컬렉션 기증기획전(가제)

(소요예산 : 57백만원, 집행률 1%)

#### ○ 전시개요

- 전시장소 : 서소문 본관 2층 가나아트컬렉션/상설 전시실
- 전시부문 : 판화, 회화, 아카이브 등
- 전시기간 : 2025. 12. 18. ~ 2026. 3. 22.(예정)



한운성, <DL 2017-IX>, 2017

#### ○ 추진내용

- 2025. 9. 12. : 작가 인터뷰 영상 촬영 완료
- 2025. 9. 20. : 작품 선정 및 전시장 공간 디자인 완료

#### ○ 향후계획

- 전시 콘텐츠 작성(리플렛, 레이블, 윌텍스트 등) : ~ 2025. 11. 14.
- 시각디자인 진행 : ~ 2025. 11. 24.

□ **천경자 상설전 《영혼을 울리는 바람을 향하여》** (소요예산 : 15백만원, 집행률 100%)

○ 전시개요

- 전시장소 : 서소문 본관 2층 천경자컬렉션 전시실
- 전시부문 : 한국화, 화구, 서적 등
- 전시기간 : 2024. 8. 6. ~ (연중)



<전시 전경>

○ 추진실적 ('25.9.30.기준)

- 관람객 : 총 97,927명 (일평균 417명)
- 홍보실적 : 61건 (주요 일간지, 온라인 콘텐츠 등)

□ **권진규 상설전 《권진규의 영원한 집》**

(소요예산 : 8백만원, 집행률 100%)

○ 전시개요

- 전시장소 : 남서울미술관 1층
- 전시부문 : 조각, 드로잉 및 아카이브 등
- 전시기간 : 2023. 6. 1. ~ 계속



<전시 전경>

※ 남서울미술관 계단공사(2025. 7. 16. ~ 9. 13.)로 긴급휴관 및 작품 점검

- 전시내용

- ▶ 2023년 권진규 작가 작고 50주기를 맞아 남서울미술관에 상설 전시장을 마련하고 기증 작품 전시로 관람객에게는 수준 높은 조각 작품 감상을 전문가들에게는 연구 기회를 제공, 1950 ~ 1970년대 소조·부조·드로잉 대표작 26점 및 관련 자료 전시로 권진규 작품의 제작 계기, 전개 과정, 새로운 면모 조명

○ 추진실적

- 관람객 : 34,208명 ('25.9.30.기준)
- 전시 연계 프로그램 : 총 14회 (어린이교육 10회, 강연 4회)

작성자

학예연구부장 : 정소라 ☎ 2124-8911   수집연구과장 : 서주영 ☎ 8951   담당 : 심진솔 ☎ 8974  
전시교육과장 : 양옥금 ☎ 8931   담당 : 방소연 ☎ 8940

### 3 미술아카이브 기획전 《다시, 지구: 다른 감각으로 응답하기》 (소요예산 : 388백만원, 집행률 73%)

#### ○ 전시개요

- 전시장소 : 미술아카이브 모음동 전시실 1·2, A라운지 1·2
- 전시부문 : 회화, 사진, 영상, 설치, 아카이브 등  
※ 참여작가 7명(팀), 출품작 34점, 아카이브 100여 점
- 전시기간 : 2025. 8. 28. ~ 2026. 2. 22.
- 전시내용



<전시 전경>

- ▶ 2025년 전시 의제 '행성'과 연동하여 기후 위기, 인류세 시대 미술관의 책임과 역할을 환기하고 지속가능한 예술 활동을 위한 발전적 접근법, 실천 방안 모색
- ▶ 예술 창작 활동과 지속가능성에 대한 문제를 탐구하는 실천적인 작품을 중심으로 인류세 시대에 요청되는 예술의 존재 방식과 역할의 변화 방향을 제안

#### ○ 추진실적 ('25.9.30.기준)

- 관람객 : 총 8,465명 (일평균 292명)
- 홍보실적 : 48건 (주요 일간지, 온라인 콘텐츠 등)
- 전시연계프로그램 : 총 4종, 8회 운영(진행중)  
▶ 대화프로그램 3회, 워크숍 2회, 퍼포먼스 1회, 강연 2회

### 4 북서울미술관 기획전

#### □ 2025 타이틀 매치 《장영혜중공업 vs. 홍진훤: 중간 지대는 없다》 (소요예산 : 220백만원, 집행률 86%)

#### ○ 전시개요

- 전시장소 : 북서울미술관 전시실 1, 2, 3, 4
- 전시부문 : 영상, 사진, 텍스트 등
- 전시일정 : 2025. 8. 14. ~ 11. 2.
- 전시내용



세상이 종당엔  
영망진창이 되고 있어요!  
장영혜중공업, <안녕하세요, 여러분,  
우리는 특별해요>, 2025

- ▶ 두 작가(팀)을 초청하여 기획하는 북서울미술관의 대표적 연례전인 타이틀 매치의 열두 번째 전시로 2025년에는 '행동'이라는 기관 의제 아래, 집단적 목소리가 형성되기 전후의 정치적 불화와 미적·예술적 행동의 가능성을 탐색

#### ○ 추진실적

- 관람객 : 38,915명(일평균 949명)
- 홍보실적 : 온라인 95건, 월간지 2건, 간행물 1건, 지면 1건, 방송 1건 (총 100건)
- 전시 연계 프로그램 : 강연 1회 199명, 대학(원)생 전시 감상 프로그램 <캠퍼스 옆 미술관> 3회 총 61명

#### 작성 자

학예연구부장 : 정소라 ☎2124-8911 미술아카이브과장 : 정유진 ☎7401 담당 : 주은정 ☎7410  
운영부장 : 김성은 ☎2124-5203 학예과장 : 전소록 ☎5265 담당 : 유은순 ☎5268

## □ 《떨어지는 눈》

(소요예산 : 150백만원, 집행률 89%)

### ○ 전시개요

- 전시장소 : 북서울미술관 전시실 3, 4
- 전시부문 : 회화
- 전시일정 : 2025. 4. 30. ~ 7. 20.
- 주요내용



〈전시 전경〉

- ▶ 오늘날 범람하는 이미지 환경과 기존 회화의 원근법에서 벗어나 새로운 운동성을 모색하는 동시대 회화를 조명하는 전시로 회화의 비평의 장을 마련함

### ○ 추진실적

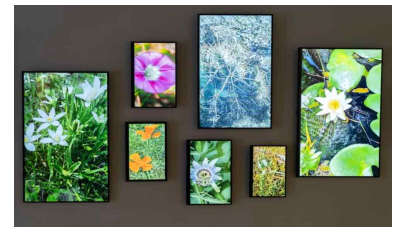
- 관람객 : 33,822명(일평균 470명)
- 홍보실적 : 47건 (주요 월간지·일간지 및 온라인 기사 등)
- 전시 연계 프로그램 : <작도연습>, <작가와의 대화> 등 프로그램 5회, 462명 참여
- 전시 만족도 88.7점

## □ 의제기획전 《예술가의 연구 - 식, 물》

(소요예산 : 55백만원, 집행률 0%)

### ○ 전시개요

- 전시장소 : 북서울미술관 전시실 2, 4
- 전시부문 : 평면, 설치, 미디어아트 등
- 전시일정 : 2025. 12. 4. ~ 2026. 3. 29.



안나 리들러, <Circadian Bloom>, 2021

### ○ 추진내용

- 2025년 전시 의제인 행성과 2026년 기관 의제인 창작을 포괄하는 의제기획전, 학술적이고 학제적 성격이 강한 연구를 바탕으로 작업하는 안나 리들러와 이소요를 집중 조명하는 아티스트 리서치 시리즈
- 미술사, 식물학, 지리학, 인공지능에 이르기까지 작가만의 방식으로 여러 학술 및 기술 분야를 넘나들며 면밀하게 축조한 작가 연구의 세계를 보여줄 예정

## □ 의제기획전 《일렉트릭 쇼크》

(소요예산 : 150백만원, 집행률 0%)

### ○ 전시개요

- 전시장소 : 북서울미술관 전시실 1, 3
- 전시부문 : 미디어아트, 설치 등
- 전시일정 : 2025. 12. 4. ~ 2026. 3. 29.



박예나, <사건의 부분\_첨버 n.3>, 2025

### ○ 추진내용

- 기후와 환경의 변화로 위기를 맞이한 오늘날, 미술의 효용성을 되짚으며 미술이 전개할 수 있는 창작과 실천의 방법을 탐구하는 의제 기획전
- 동시대 미디어아티스트 교각들, 김우진, 박예나, 송예환, 업체eobchae 섭외 및 참여 확정 완료

## 5 사진미술관 개관특별전 《스토리지 스토리》 (소요예산 : 337백만원, 집행률 90%)

### ○ 전시개요

- 전시장소 : 서울시립 사진미술관 전시실 1, 2
- 전시부문 : 사진, 3D영상, 조형물 등
- 전시기간 : 2025. 5. 29. ~ 10. 12.
- 주요내용



<스토리지 스토리 전시전경>

- ▶ 창동의 역사와 장소성, 건설 과정에 사용된 건축 자재 원재료의 생태계, 소장품 및 소장 자료의 시각적 인상 등, 사진미술관 준공 과정과 건립에 대한 동시대 작가 6인이 해석한 각기 다른 형식의 작업을 통해 사진미술관 건립의 의의와 존재 이유에 대해 다각적인 해석의 기회를 제공

### ○ 추진실적

- 관람객 : 82,550명 ('25.9.30.기준)
- 홍보실적 : 언론보도 257건, 월간지 및 디지털 매거진 132건, 방송 13회 노출 등 총 525건
- 전시 연계 프로그램 : 9회 진행('25. 5.~ 7. 매주 토요일) 총 200명 참여
- 다자녀 및 어린이 동반가족 대상 자기주도 감상교육 활동지 배포 500명 참여

### ○ 향후계획

- 전시 종료 및 철수 '25. 10. 12.

작성자

운영부장 : 김성은 ☎ 2124-5203 학예과장 : 전소록 ☎ 5265 담당 : 한누리 ☎ 5278  
사진미술관장 : 한정희 ☎ 7610 담당 : 박소진 ☎ 7618

## 6 서서울미술관 개관 특별 뉴미디어 소장품전

(소요예산 : 427백만원, 집행률 0%)

### ○ 전시개요

- 전시장소 : 서서울미술관 전시실 1·2·3
- 전시부문 : VR, 영상, 설치 등
- 전시기간 : 2026. 5. ~ 8.
- 주요내용

- ▶ 서서울미술관 동시대 우수 뉴미디어 특화컬렉션 중 대형작품 약 15점을 최초로 공개, 서서울미술관의 청소년 특화 방향을 살려 청소년 개념과 접목하여 전시 구성



세자드 다우드 <테라리움> 2020

### ○ 추진내용

- 서서울미술관 기관 정체성 및 방향성을 고려한 전시 기획 : '25.04. ~ 10.
- 소장작품 연구, 커미션 작가 섭외 : '25.05. ~ 11.

### ○ 향후계획

- 2025. 12. : 전시 구성 및 창작대가비 지급
- 2026. 1. ~ 4. : 전시 공사 및 작품 운송 설치, 전시 홍보 등
- 2026. 5. : 전시 개관 및 운영

## 7 소장작품·소장자료 보존 및 수집

### □ 소장작품 보존관리

(소요예산 : 619백만원, 집행률 67%)

### ○ 사업개요

- 사업목적 : 최적의 보존환경 조성, 체계적·과학적·효율적 작품관리
- 소장작품 : 6,287점 ('25.10.13. 기준)



<서소문 본관 수장고>

### ○ 추진내용

- 소장작품 등록, 증감 현황 관리, 소장작품 전수조사 및 이전·재배치
- 소장작품 상태점검 3,089점 및 보존처리 109점 시행
- 연 2회(상, 하반기) 야외조각 전문가 상태점검 6개소 52점 및 보존처리

작성 자

학예연구부장 : 정소라 ☎ 2124-8911 서서울미술관장 : 박나운 ☎ 5810 담당 : 권혜인 ☎ 5812  
수집연구과장 : 서주영 ☎ 8951 담당 : 유수경, 윤민경, 장종욱, 정유진 ☎ 8968

- 소장작품 종합보험(총 6,287점) 및 영업배상책임보험(5개소) 가입
- 소장작품 관내외 대여 41회
- 수장고 상시소독(항균, 살충) 시스템 운영 및 향온·향습 관리
- 수장고 종합환경관리(IPM) 시스템 운영 관리 및 시설 유지관리
- 소장작품 관리시스템 운영 및 기능 개선
- 백남준 作 <서울랩소디> 운영 및 정기 보존관리 5회
- 최정화 作 <장미빛 인생> 보존처리

## □ 소장작품 수집

(소요기금 : 486백만원, 집행률 93%)

### ○ 사업개요

- 사업목적
  - ▶ 문화시민도시 서울의 특성을 드러내는 동시대 현대미술 작품 수집을 통해 국제 및 지역 간 소장품 교류 추진을 위한 특화 컬렉션 구축 소장품 연구·분석을 토대로 시립 미술관의 정체성을 반영하는 특화 컬렉션을 구축하여 미술관 컬렉션 경쟁력 강화
- 구입절차
  - ▶ 수집대상작 구성 → 구입선별회의 → 소장작품추천회의 → 가격평가심의위원회 → 미술관운영자문위원회 → 작품반입 및 계약 → 소장작품 등록
- 수증절차
  - ▶ 기증신청·접수 → 수증선별회의 → 수증심의위원회 → 가격평가심의위원회 → 미술관운영자문위원회 → 기증협약 → 작품반입 및 소장작품 등록

### ○ 추진내용

- 2025년 구입 : 공모로 구입 결정작 23점(440,630천원) 반입 완료(등록 예정)

구분	합계	한국화	회화	드로잉&판화	사진	서예	디자인	조각	설치	뉴미디어	공예
구입작	23점	1	6	-	2	-	-	4	1	9	-
비율	100%	4.3%	26.1%	-	8.7%	-	-	17.4%	4.3%	39.2%	-

- 2025년 수증 : 242점 수증 승인작품 결정완료, 협약 체결 및 작품 반입 예정

작성 자

학예연구부장 : 정소라 ☎ 2124-8911 수집 연구 과장 : 서주영 ☎ 8951 담당 : 강세윤, 정아림 ☎ 8955

## □ 미술아카이브 소장자료 수집 및 보존관리

### ○ 소장자료 보존관리

(소요예산 : 120백만원, 집행률 66%)

- 사업목적 : 소장자료의 체계적 관리, 보존서고의 효율적 운영
- 소장자료 : 74,262건 ('25. 9.30. 등록기준)
- 추진내용
  - ▶ 소장자료 등록관리, 보험가입, 보존·복원처리
  - ▶ 소장자료 반출·대여·열람 관리, 물리적 정리(보존용품 구입 등)
  - ▶ 보존서고 종합적 유해생물관리(IPM) 및 보존서고 클리닝
  - ▶ 보존서고 상시소독(항균, 살충) 시스템 운영 및 항온·항습 관리
  - ▶ 무인경비시스템 운영



<미술아카이브 보존서고 내부>

### ○ 예술자료 수집

(소요예산 : 140백만원, 집행률 71%)

- 수집방향
  - ▶ 미술관 기소장작가 및 작품 연구를 기반으로 '미술관자료'로서의 연계성·확장성 모색
  - ▶ 기관의 정체성을 반영하는 특화 컬렉션 구축
  - ▶ 한국현대미술의 확장적 조망을 위한 미술사적 보완 컬렉션 수집
- 수집(수증)절차
  - ▶ 기증신청 접수→ 수증선별회의→ 수증심의위원회→ 가격평가심의위원회→ 미술관운영자문위원회 → 기증협약 및 자료반입→ 디지털화 작업·소장자료 등록
- 추진내용
  - ▶ 2025년 한국현대미술 및 소장작품 관련 창작자 자료 4개 컬렉션 수집(정재철, 김관수, 김기린, 권진규 컬렉션)

### ○ 기관자료 수집 (소요예산 : 100백만원, 집행률 99%)

- 수집방향
  - ▶ 기관의 정체성과 프로그램을 조망할 수 있는 기관 생산 주요 자료 수집
  - ▶ 한국현대미술사의 주요 현장으로서 서울시립미술관의 기관사 정립
- 추진대상 : 2018년 ~ 2021년 전시자료

작성 자

학예연구부장 : 정소라 ☎ 2124-8911 미술아카이브과장 : 정유진 ☎ 7401 담당: 양서윤, 조은성 ☎ 7406

## □ 사진미술관 소장작품 및 소장자료 관리

(소요예산 : 428백만원, 집행률 71.3%)

### ○ 사업개요

#### - 사업목적

- ▶ 소장작품·소장자료 일체 이관 후 정리·조사하여 실측 데이터화 및 시스템 등록, 전문보존처리 시행, 사진미술관 특화 수집 계획 수립

#### - 소장작품 및 소장자료 현황

수집방식	합계	소장작품(점)		소장자료(건)					
		사진(인화지)	사진(액자)	필름	도서간행물	홍보인쇄물	박물	문서	기타
구입	991	782	96	100	0	0	2	11	0
무상기증	19,902	5,724	522	13,097	69	48	375	9	58
합계	20,893	6,506	618	13,197	69	48	377	20	58
		7,124		13,769					

### ○ 추진내용

- 작품·자료 과학적 보존처리 및 연구조사 실시 '25. 9. ~ 12.
- 작품·자료 하반기 개관특별전 출품 '25. 11. ~ '26. 2.

## □ 서서울미술관 소장작품 보존관리

(소요예산 : 95백만원, 집행률 69.2%)

### ○ 사업개요

#### - 사업목적

- ▶ 뉴미디어 특화 미술관으로서 수집한 작품('20~'23년)의 안전 이관, 최적의 보존 환경 조성으로 체계적·과학적·효율적 작품 관리

#### - 소장작품 : 66점('20~'23년 4차에 걸쳐 수집완료)

### ○ 추진내용

- 2025. 1. ~ 10. : 소장품 보험 가입 및 신규 수장고 환경 조성
- 2025. 2. ~ 10. : 미술관 소장작품 시스템 통합을 위한 작품 데이터 구축

### ○ 향후계획

- 2025. 11. ~ 12. : 작품 이관 및 정리

#### 작성 자

운영부장 : 김성은 ☎ 2124-5203 사진미술관장 : 한정희 ☎ 7610 담당 : 성 석 ☎ 7615  
 학예연구부장 : 정소라 ☎ 2124-8911 서서울미술관장 : 박나운 ☎ 5810 담당 : 권혜인 ☎ 5812

## 8 신진미술인 지원

(소요예산 : 181백만원, 집행률 92%)

### ○ 사업개요

#### - 사업목적

- ▶ 유망한 신진미술인을 발굴·지원하여 역량 있는 전문 예술가로 성장할 수 있도록 돕고, 이를 통해 한국미술계의 지속 가능한 발전을 도모하며 시민들이 현대 미술을 보다 폭넓게 향유할 수 있는 기회 확대

- 지원대상 : 총 9명 (작가 7명, 기획자 2명)

#### - 지원내역

구분	항목	세부내용
전시지원	전시 운영	전시구성비 지원
		미술관 학예연구사, 1:1 매칭(전시서문 제공, 전시 방법론 피드백)
		전시장 지킴이 비용 지원
	통합 도록 제작	
전시 홍보	대외 홍보 지원(홍보물 디자인, 보도자료 배포, SNS 홍보 등)	
전시 리뷰 프로그램	프로그램 운영	신진미술인 전시 리뷰 프로그램 개최

### ○ 추진실적

- 전시 개최 9건, 관람객 수 5,082명 ('25.9.30.기준)

구분	이름	전시명	전시장소	전시 일정	관람객수
1	김보라	터치투어 마음씨	LDK. DT	6. 22. ~ 7. 13.	333명
2	양윤화	오렌지	LDK	6. 28. ~ 7. 5.	493명
3	박서연	점을 쫓는 자	아트스페이스 보안1	7. 3. ~ 7. 27.	2,065명
4	박나라	제스처들	아트스페이스 보안2	7. 4. ~ 7. 27.	813명
5	오연진	젖은 창	더 레퍼런스	7. 19. ~ 8. 3.	314명
6	유승아	마야	아케이드 서울	7. 24. ~ 8. 7.	509명
↳ 연계 프로그램		마야 : 잔인한 낙관	어쩌다 책방	7. 11. ~ 8. 24.	-
↳ 연계 프로그램		마야 :	소리그림	8. 9.	-
7	김선영	파열_떨얼망하는 멜로디	로쿠스 솔루션	8. 26. ~ 9. 14.	197명
8	주다은	흩어진 기별	평화문화진지 전시실 1, 2	9. 9. ~ 9. 28.	282명
↳ 연계 프로그램		고도 (가제)	서울시립 백남준을 기억하는 집	9. 19. / 26. / 27.	-
9	오현경	감염 진화: 살테 위의 세포들	챔버, 공간 222	9. 25. ~ 10. 14.	76명

# IV

## 다양한 시민과 대화하는 미술관

다양한 시민과 관객의 특성을 고려한 맞춤형 프로그램을 운영함으로써 미술 및 미술관에 대한 대시민 접근성 제고

### 1 교육·공공 프로그램 운영

#### □ 미술아카데미

##### ○ 사업개요

- 사업목적
  - ▶ 연령별, 대상별, 지역별 특성화 프로그램 운영을 통한 관람객 개발 및 미술 교육 서비스 상시 제공
- 운영시설 : 서소문 본관, 북서울미술관, 미술아카이브, 사진미술관, 서서울미술관(예정)
- 사업성과 : 총 416회, 18,064명 참가 ('25.9.30.기준)

##### ○ 서소문 본관

(소요예산 : 139백만원, 집행률 65%)

- 추진실적 : 108회, 7,356명 참가 ('25.9.30.기준)
- SeMA 아카데미, 전시 연계 프로그램, 도슨트 프로그램, 예술가의 런치박스, 지역 및 학교 연계 프로그램 기획·운영

프로그램명	운영기간/횟수	장소	대상/ 주요내용	인원
SeMA 아카데미	4~5월 / 5회	서소문 본관	성인 / 미술관 의제 관련 이론 강의	723명
《김성환 개인전》 전시 연계 프로그램	1~3월 / 15회	서소문 본관	어린이, 청소년, 성인/전시연계 창작워크숍, 시각장애인·배리어인감상 프로그램, 강연 등	264명
《권진규의 영원한 집》 전시 연계 프로그램	5월 / 10회	남서울미술관	어린이 / 권진규 상설전 개관 2주년 기념 어린이 체험 교육	81명
《서시별을 노래하는 마음》 전시 연계 프로그램	7~8월 / 15회	서소문 본관	어린이, 가족 / 광복80주년 기념 전시 연계 감상 및 체험 교육	193명
전시 도슨트 사전/현장 교육	2~10월 / 11회	서소문 본관	도슨트, 성인 / 전시별 도슨트 운영	232명
도슨트 토크토크 (영문: SeMA의 창)	3~5월 / 7회	서소문 본관	성인 / 관객 특화 대화형 도슨트	99명
2025 도슨트 양성교육	7월 / 10회	서소문 본관	성인 / 신규 도슨트 선발을 위한 교육	610명
예술가의 런치박스	5~10월 / 8회	서소문본관,분관,온라인	성인 / 성인 대상 현대미술 연계 푸드 워크숍	4,803명
지역 연계 프로그램	4~5월 / 27회	서소문 본관	성인	351명

○ 북서울미술관

(소요예산 : 110백만원, 집행률 47%)

- 추진실적 : 128회, 7,434명 참가 ('25.9.30.기준)

- ▶ 작가 워크숍, 아티스트 토크, 퍼포먼스 등 다양한 형태의 전시 연계 프로그램 운영
- ▶ 도슨트 양성교육, 교사 연수 운영을 통한 미술관 전문인력 양성
- ▶ 어린이, 청소년, 대학생 단체 대상 맞춤형 감상 프로그램 운영

	프로그램명	횟수	장소	대상/ 주요내용	참여인원
전시연계 프로그램	2024 타이틀 매치 아티스트 토크	1회	다목적홀	성인 / 아티스트 토크	113명
	어린이+ 전시 연계 프로그램	2회	스튜디오3	성인 / 아티스트 토크, 스토리 워크숍	81명
	《그림이라는 별세계: 이진화칼라와 함께》 전시 연계 프로그램	3회	스튜디오2, 다목적홀	성인 / 명상 프로그램, 관장 특강	320명
	《떨어지는 눈》 전시 연계 프로그램	5회	스튜디오2, 전시실 등	성인/ 아티스트 토크, 작가 워크숍 등	462명
	백남준을 기억하는 집 전시 연계 프로그램	2회	백남준을 기억하는 집	전연령 / 웹사이트, 시운드 기반 퍼포먼스	93명
	《멀리서 손바닥으로, 반짝》 전시 연계 프로그램	4회	유휴공간	전연령 / 작가 퍼포먼스	141명
	Buk_SaMA 미술사 산책: <회화 반격>	8회	다목적홀	성인 / 회화 관련 미술사 강좌 시리즈	2,316명
	해커톤 프로젝트 <동시대 회화 진단>	1회	스튜디오2	대학(원)생 / 동시대 회화를 진단하는 해커톤	30명
대상별 맞춤형 프로그램	<영화로 만나는 미술가들: 명화극장>	1회	다목적홀	성인 / 회화 관련 영화 상영 시리즈	74명
	캠퍼스 옆 미술관	7회	전시실	대학(원)생 / 대학생 맞춤형 전시 투어	157명
	학교 옆 미술관	10회		청소년 / 청소년 맞춤형 전시 감상 투어	171명
	미술관의 대화상자	2회		청소년 / 청소년 대상 대화,토론 교육	29명
	이야기 하는 미술관	44회		미취학초등단체 / 어린이 맞춤형 전시 투어	886명
	어린이 겨울방학 프로그램	10회	스튜디오1	7~12세 / 전시 연계 어린이 워크숍	113명
	에듀투어 (겨울방학)	1회	전시실	어린이 / 전시 활동지 배포	203명
	에듀투어 (여름방학)	1회		어린이 / 전시 활동지 배포	249명
	광복절 프로그램	2회		가족/ 빛을 주제로 한 광복절 프로그램	27명
	배낭 탐험가!	2회		가족/ 배낭 속 교구재 활용 가족 감상 프로그램	1,074명
전문가 양성 프로그램	<2025 도슨트 양성교육>	10회	다목적홀	성인 / 신규 도슨트 양성 및 선발 교육	600명
	신규 도슨트 심화교육 1, 2	2회	스튜디오2	도슨트 / 스크립트 작성 및 스피치 훈련	14명
	각 전시별 도슨트 이론 현장 교육	8회	스튜디오, 전시실	도슨트 / 전시 해설 이론, 현장 교육	221명
	교사연수	2회	스튜디오3	교사 / 초·중등 교사 대상 미술 감상 지도	60명

○ 미술아카이브

(소요예산 : 185백만원, 집행률 82%)

- 추진실적 : 180회, 3,274명 참가 ('25.9.30.기준)

프로그램명	횟수	장소	대상/ 주요내용	참여인원
아하, 아카이브!	51회	온라인·배움동	청소년 대상 / 일상의 기록과 수집을 사례로 아카이브의 가치와 중요성에 대해 알아보는 학교 연계 청소년 프로그램	1,088명
인사이드 박스	102회	배움동	어린이·가족 대상 / 소장자료(김용익·노원화·안상수·이교준·W쇼·VB 컬렉션)를 활용한 아카이브 기반의 특성화된 어린이·가족 대상 창작 프로그램	1,440명
시니어 프로그램	18회	배움동	시니어(50플러스) 대상 / 차의과학대학교와 협력, 미술을 통해 삶의 가치를 재발견한 작가를 소개하는 강연 및 워크숍 프로그램	414명
자하아트랙처	9회	배움동	인근 주민 및 일반 관람객 대상 / 지역 활동 미술단체·예술인과 연계한 대중 강연 프로그램	332명

□ 찾아오는 퍼블릭 프로그램

(소요예산 : 80백만원, 집행률 96.46%)

○ 사업개요

- 사업목적

- ▶ 모두를 위한 미술관을 지향하며 다양한 계층의 문화 접근성을 높이고, 미술관, 예술과의 관계 맺기를 통해 예술 참여와 감상을 일상화하여 문화 격차를 해소하고자 함

- 사업대상 : 성인(장애인/비장애인), 어린이, 청소년, 시니어 등

○ 추진내용

- 추진실적 : 40회, 867명 참가 ('25.9.30.기준)

- 주요내용 : 모두를 위한 예술 프로그램(약자와의 동행), 찾아가는 미술감상교실

프로그램명	횟수	장소	대상/ 주요내용	참여인원	
쉬운 글쓰기	3	전시실, 세미나	일반/ 쉬운 해설문 작성 워크숍	98명	
모두를 위한 예술 프로그램	쉬운 글쓰기 x 확장 = 미술관에 갑니다	8	전시실, 세미나	장애인·비장애인 / 관람도구 제작 워크숍	217명
몸으로 만나는 미술관	5	전시실, 코아워	65세 이상 시니어 / 미술x무용 감상 프로그램	63명	
우리들의 미술관 나들이	13	서울 전역 미술관	65세 이상 시니어 / 서울 전역 미술관 투어	276명	
찾아가는 미술감상 교실	11	학교, 기업 등	어린이, 청소년, 직장인 / 강사 매칭, 찾아가는 미술 수업	213명	

작성 자

학예연구부장 : 정소라 ☎ 2124-8911 미술아카이브과장 : 정유진 ☎ 7401 담당 : 류혜민 ☎ 7408  
 전시교육과장 : 양옥금 ☎ 8931 담당 : 김아영 ☎ 8970

## □ 미술아카이브 공공프로그램

(소요예산 : 24백만원, 집행률 27.4%)

### ○ 사업개요

- 시민 친화적인 미술, 건축, 지리, 인문 등 다양한 문화 콘텐츠를 바탕으로 기관의 친밀도, 인지도 제고 효과를 거둘 수 있는 프로그램 제공
- 지역사회, 예술인, 인문학자 등 다양한 주체들과의 협력을 통해 시민 생활 문화 공간으로 역할을 담당하여 시민 문화 교양 기회 확대에 기여

### ○ 추진내용

- 추진실적 : 총 5회, 246명 참가

프로그램명	운영일시	장소	대상/ 주요내용	참여인원(명)
원문으로 읽는 한국현대미술사 I	25.5.30/6.13/ 6.20/6.27 (총 4회)	나눔동 다목적홀	일반 성인 대상 / 한국 현대 미술사에서 주요한 계기를 마련해 준 비평문 원문을 선정해 함께 읽으며 한국 현대 미술사의 주요 문제들을 이해하는 프로그램	194
책과 말	25.7.5. (총 1회)	나눔동 다목적홀	일반 성인 대상 / 저자의 목소리(입말)로 책의 글(글말)을 나누는 북토크 프로그램	52

## □ 도슨트 프로그램

(소요예산 50백만원, 집행률 58%)

### ○ 사업개요

- 미술관 방문 관람객 대상 전시별 도슨트 및 대상별 맞춤형 전시해설 서비스 제공

### ○ 추진내용

- 추진실적 : 3,047회 / 38,123명 참여 ('25.10.13.기준)
- 본·분관 정규 해설 도슨트 운영

\* 본관 '서울 문화의 밤' 연계 수어 통역 전시해설 운영(월 1회 추진, '25년 실 운영실적: 2회(신청 저조) / 20명

프로그램명	운영횟수	장소	대상/ 주요내용	참여인원(명)
《영혼을 울리는 바람을 향하여》, 《김성환 개인전》 등 전시해설	1,149회	본관 / 남서울	일반 성인, 청각장애인 관람객 대상 전시해설	16,279
《우리는 끊임없이 다른 강에 스며든다》 등 전시해설	593회	미술아카이브	일반 성인 대상 전시 해설	2,015
2024 타이틀 매치 《돌과 밤》, 《떨어지는 눈》 등	841회	북서울미술관	미술관 방문 관람객을 대상으로 전시 해설 서비스 운영	9,105
개관 특별전 《스토리지 스토리》, 《광채》 전시해설	464회	사진미술관	일반 성인 대상 전시해설	10,724

### 작성 자

학예연구부장 : 정소라 ☎ 2124-8911 전시 교육 과장 : 양옥금 ☎ 8931 담당 : 송희진 ☎ 8938  
 미술아카이브과장 : 정유진 ☎ 7401 담당 : 송고운 ☎ 7409  
 운영부장 : 김성은 ☎ 2124-5203 학예과장 : 전소록 ☎ 5265 담당 : 이민영 ☎ 5273  
 사진미술관장 : 한정희 ☎ 7610 담당 : 이슬기 ☎ 7619

## □ 사진특화 교육 · 공공프로그램 운영

(소요예산 : 162백만원, 집행률 62%)

### ○ 사업개요

#### - 사업목적

- ▶ 사진 제작 과정 체험부터 사진 관련 이론까지 예술사진 전반을 다루는 시민 대상 교육과 함께 전문가, 지역, 대상별 맞춤형 프로그램을 실행하여 사진 매체 특화 미술관으로서의 역할 강화와 시민들의 사진에 대한 이해 확장 기회 마련

#### - 주요내용

- ▶ 사진 제작 과정 체험부터 사진 관련 이론까지 예술사진 전반을 다루는 시민 대상 교육
- ▶ 사진매체 특화 미술관으로서의 역할 강화 및 사진에 대한 이해 확장 기회 마련
- ▶ 도슨트 양성교육, 교사 연수 운영을 통한 전문가 대상 교육 실행
- ▶ 지역 주민 및 어린이, 청소년, 대학생 대상 맞춤형 프로그램 운영

- 추진실적 : 33회 진행, 562명 참여 ('25.9.30.기준/도슨트 투어, 전시연계교육 제외)

프로그램명		장소	대상/ 주요내용	횟수	참여인원(명)	비고
시민·공공 프로그램	2025년 포토세마 아카데미 가을학기	암실,1,2교육실	사진사 이론 및 암실을 활용한 고전 사진법 실습	11	132	진행중
	학교 및 기관 단체 대상 교육 <미술관 현장학습>	사진미술관전관	대학 및 대학원 및 기관 단체	2	55	진행중
	공공프로그램 <포토세마 여름 콘서트>	로비	사진미술관 방문객 대상 콘서트 실행	2	188	완료
	사진미술관 겨울 음악회 (가제)	로비	사진미술관 방문객 대상 시즌 프로그램 진행	2	-	12월 예정
전문가 대상	포토라이브러리 워크숍 <사진기를 위한 아카이빙>	포토라이브러리 1,2교육실	작가 및 사진가 대상으로 작가 사진특을 분류, 기술 정리할 수 있는 사진 아카이브 제작 실습수업	4	106	완료
	<2025 서울시립 사진미술관 신규 도슨트 양성교육>	1교육실	성인 / 도슨트 양성 교육 및 신규 도슨트 선발 교육	8	33	완료
	개관특별전 2개 전시 이론 교육, 전시장 투어	1교육실	도슨트 스크립트 작성 및 전시 해설 운영을 위한 이론, 현장 교육	5	23	완료
	<사진이 할 수 있는 모든 것> 전시 이론 교육, 전시장 투어	1교육실	도슨트 스크립트 작성 및 전시 해설 운영을 위한 이론, 현장 교육	3	-	11월 예정
	지역 교사 워크숍	1교육실	도봉,노원, 강북 초등 교사 대상 교사 워크숍	1	25	완료
청소년·어린이 대상 사진 교육개발	어린이 사진 감상교육 프로그램 개발 <포토세마 키즈>	미술관 전관	미취학초등 저학년 대상 사진감상교구 개발 및 교육	4	-	11월 예정
	청소년 교과과정 연계 사진교육 개발 <포토세마 틴즈>	미술관 전관	교과과정과 연계한 청소년 대상 교육프로그램 연구	2	-	11월 예정
지역 및 다양성교육	지역연계 프로그램 <일 없습니다>	지역 및 1교육실	지역 연구 기반 지역 탈북민 청년 연계 대상 사진교육	6	-	진행 중

#### - 향후계획

- ▶ 학교 및 기관 단체 대상 교육 <미술관 현장학습> 진행 : '25. 10 ~ 12월
- ▶ 포토세마 아카데미 진행 완료: '25. 11월
- ▶ 도슨트 대상 <사진이 할 수 있는 모든 것> 전시 교육 실행 : '25. 11월
- ▶ 어린이 감상 교육 개발 완료 및 시범 교육 진행 : '25. 11월
- ▶ 청소년 대상 교육 운영 방향 연구 완료 및 시범 교육 진행 : '25. 11 ~ 12월
- ▶ 지역 탈북민 청년 연계 프로그램 <일 없습니다> 진행 완료: '25. 12월
- ▶ 12월 겨울 음악회 기획, 실행: '25. 12월

작성 자 | 운영 부 장 : 김성은 ☎ 2124-5203 사진미술관장 : 한정희 ☎ 7610 담당:이슬기 ☎ 7619

## □ 뉴미디어 특화 교육·공공프로그램

(소요예산 : 10백만원, 집행률 15%)

### ○ 사업개요

- 뉴미디어 특화 미술관 및 서남권 지역 특성에 따른 맞춤형 프로그램 운영
- 소멸과 생성을 통한 지속적인 변화 속에서 쌓여온 지역의 문화적 층위를 뉴미디어로 표현된 콘텐츠로 접하며 서서울과 뉴미디어에 대한 이해 도모
- 참여 대상을 세분화하고 수혜 계층을 다각화하여 광범위한 대화를 생성하는 대상별 참여형 워크숍

### ○ 추진현황

- 사전 프로그램 주제 연구 및 기획 : '25.05. ~ 07.
- (개관 사전 프로그램) 청소년 진로활동 여름방학 워크숍 진행 : '25.07. ~ 08.
- 참여작가(강사) 컨택 및 진행 논의 : '25.09. ~

### ○ 향후계획

- 2026 교육 계획(안) 수립 : '25. 12. ~
- 전시 연계 대상별 워크숍 <사적 기억조각 워크>(가제) 진행 : '26. 3. ~ 6.
- 뉴미디어x지역연구 세미나(예정) 진행 : '26. 5.
- 대학 공동제작 워크숍 진행 : '26. 11. ~

## 2 약자와의 동행

### □ 시각장애인·비장애인 프로그램 <나란히 보는 미술관> 운영 (소요예산 : 3백만원, 집행률 0%)

#### ○ 사업개요

- 시각장애인과 비장애인이 함께 참여하는 감상 프로그램을 운영하여 시각 장애인 대상 문화 접근성 향상 및 장애인-비장애인 간 사회적 교류 도모
- 사업기간 : 2025. 12.

#### ○ 추진실적

- 시각장애인과 비장애인이 조를 이뤄 전시를 감상하는 활동을 기반으로 참여자 간 사회적 교류를 도모하는 프로그램 구성
- 노원시각장애인복지관, 성북시각장애인복지관 등 관련 기관의 자문과 협력 기반 추진

작 성 자

학예연구부장 : 정소라 ☎ 2124-8911 서서울미술관장 : 박나운 ☎ 5810 담당:하수경, 이성민 ☎ 5817, 5815  
운 영 부 장 : 김성은 ☎ 2124-5203 학 예 과 장 : 전소록 ☎ 5265 담 당 : 김 소 명 ☎ 5 2 7 9

### 3 SeMA 공용공간 프로젝트

#### □ 《영원히 교차하는 춤》

(소요예산 : 276백만원, 집행률 46%)

##### ○ 전시개요

- 전시장소 : 서소문 본관 로비
- 전시부문 : 설치
- 전시일정 : 2025. 8. 13. ~ 2026. 12.31.



<전시 전경>

##### ○ 추진실적

- 관람객 : 68,992명 ('25.9.30.기준)
- 홍보실적 : SNS 19건, 참여자 23,750명
- 전시 연계 프로그램 : 작가와의 대화, 연계 프로그램 <차와 인문학> 4회

#### □ 《SeMA Wall》

(소요예산 : 10백만원, 집행률 100%)

##### ○ 전시개요

- 전시장소 : 서소문 본관 공용공간(세마카페)
- 전시기간 : 2025. 5. 1. ~ 7. 6.
- 참여작가 : 단 페르조브스키(Dan Perjovschi)
- 전시부문 : 설치 드로잉



<2025 세마-월 전경>

##### - 전시내용

- ▶ 미술관 카페 벽을 활용해 장소 특정적 커미션 작업을 선보이는 '25년 SeMA 공용공간 프로젝트로, 다양한 관람객이 오래 머무르는 공간 특성을 반영한 작품으로 현대미술을 경험할 기회 제공

##### ○ 추진실적

- 관람객 : 9,919명
- 전시 연계 프로그램 : 참여작가 토크 1회

작성 자

학예연구부장 : 정소라 ☎ 2124-8911 전시교육과장 : 양옥금 ☎8931 담당:이승아, 이보배☎8935, 8946

## 4 북서울미술관 유희공간 프로젝트

### □ 《지구올림 - 헤르츠앤도우》

(소요예산 : 45백만원, 집행률 60%)

#### ○ 전시개요

- 전시장소 : 북서울미술관 2층 유희공간 라운지 1, 2
- 전시부문 : 사운드, 영상, 설치 등
- 전시기간 : 2025. 9. 2. ~ 2026. 5. 31.
- 주요내용



<전시 전경>

- ▶ 인간-비인간 존재들 간의 감응성과 리듬, 환경의 생물학적/기술적 신호를 매개로 하는 다층적 청취 환경을 제안하는 사운드 프로젝트

#### ○ 추진실적

- 관람객 : 11,032명 (일평균 442명)
- 홍보실적 : 서울문화투데이, 뉴시스 등 4건

## 5 지식정보 생성 및 공유 플랫폼 구축, 학예연구 역량 강화

### □ 디지털미술아카이브

(소요예산 : 370백만원, 집행률 96%)

#### ○ 사업개요

- 대시민 그룹별(일반전문가) 맞춤형 아카이브 콘텐츠를 제공하는 디지털 아카이브 구축·운영
- 소장자료 활용 기반을 확장하는 아카이브 콘텐츠 연구조사 실행

#### ○ 추진내용

- 디지털미술아카이브 서비스 콘텐츠 운영
  - ▶ [컬렉션] 소장자료 컬렉션 소개, 자료 상세검색(인물·단체·사건별, 관련어 검색)
  - ▶ [탐구] 컬렉션시각화(자료의 연관 정보 간 관계를 시각화 한 이미지 콘텐츠), 타임라인(한국현대미술사 연대기), 장소·위치(자료 생산 위치 정보)
  - ▶ [참여] 아카이브 필사, 아카이브 스토리(시민 이용자 참여형 콘텐츠)
  - ▶ [연구] 연구조사가이드(연구조사에 도움 주는 가이드), 연구프로그램 및 출판물 소개(전문가용 콘텐츠)
  - ▶ [기타] 차세대 기술 표준 적용, 해외 아트아카이브 기관 연계
- 만족도 조사 결과(상반기) : 92.35점(만점 100점) / 참여자 총 658명
- 공개 자료 규모 : 31,412건
- 시스템 유지관리 : 웹접근성·웹호환성, 시스템 기능개선, 아카이브 필사 운영 등

작성자

운영부장 : 김성은 ☎ 2124-5203 학예과장 : 전소록 ☎ 5265 담당: 이진 ☎ 5269  
학예연구부장 : 정소라 ☎ 2124-8911 미술아카이브과장 : 정유진 ☎ 7401 담당: 조은성 ☎ 7406

□ **SeMA 온라인 지식 플랫폼 ‘모두의 연구실 코랄’** (소요예산 : 36백만원, 집행률 59%)

○ 사업개요

- 미술관 온라인 연구 플랫폼으로서 미술관 산출 지식 및 현대미술 비평 자료를 생산 및 제공함으로써 미술 지식의 확장 및 유통 추진
- 사업부문 : 웹 기반 출판 플랫폼, 글, 소규모 웹 프로젝트 등



<모두의 연구실 코랄 화면>

○ 추진실적

- 미술 관련 지식 인구 확장을 위한 온라인 연구 출판·플랫폼 지속적 운영
  - ▶ ‘지식의 연결, 현대미술 비평 생산, 미술관 의제(행동, 행성)’를 중심으로 기획
  - ▶ 최신 지식 생산 및 사회·문화 이슈 주목 (생태, 기후, 도시, 노동, 비평 등)
  - ▶ 글, 웹 기반 연구·예술 창작물 발표 등 프로그램 운영
- 미술관 주력 연구 영역인 비평·의제 연구 프로그램 지속 및 강화
  - ▶ SeMA-하나 평론상 수상자의 비평 활동 지속과 심화를 위한 비평 연구 프로그램 진행
  - ▶ 글쓰기·읽기 워크숍 등 교육 프로그램을 통해 신진 평론가 양성 및 미술 비평 저변 확대
  - ▶ 미술 비평 저변 확대를 위한 읽기 워크숍 개최(4회)
- 출판 자료 등의 지식 공유망 확대
  - ▶ 미술관 전시·프로그램 연계 지식, 미술관 기출판 자원 재발굴 및 다운로드 대시보드 제공
  - ▶ 2025년 신규 콘텐츠 수 50건, 2025년 방문자 수 432,465명  
누적 콘텐츠 수 271건, 누적 방문자수 총 1,196,994명('25.9.30.기준)

□ **북서울미술관 아트라이브러리** (소요예산 : 19백만원, 집행률 41.8%)

○ 사업개요

- 미술전문 자료실로서 미술 분야의 폭넓은 자료 수집과 제공을 통한 학예연구지원 및 일반 시민들에게 미술문화에 대한 영감과 즐거움을 알리는 미술정보센터 역할 수행

○ 추진내용('25.9.30.기준)

- 아트라이브러리 방문자 수: 31,529명, 1일 평균 165.8명
- 학예연구 및 일반 관람객 대상 미술전문자료 총 762권 및 잡지 30종 수집
- 광복 80주년 기념 서가 등 <SeMA 기획서가> 총 7회, 총 394권 운영
- 유관 기관 간 도록 교환을 통한 다양한 미술관 도록 확보 및 네트워크 강화
- 자료실 장서 및 미술관 도록 영구 보존을 위한 지하서고 모빌랙 서가 관리

<b>작 성 자</b>	학예연구부장 : 정소라 ☎ 2124-8911    수집 연구 과 장 : 서주영 ☎ 8951    담당 : 권정현 ☎ 8947
	운 영 부 장 : 김성은 ☎ 2124-5203    학 예 과 장 : 전소록 ☎ 5265    담당 : 민시현 ☎ 5281

## □ 소장작품 연구사업

(소요예산 : 40백만원, 집행률 50%)

### ○ 사업개요

- SeMA 대표 컬렉션 특성화를 위해 주요 소장품 연구를 다년간 진행하고, 연구 성과를 대시민 프로그램으로 연결

### ○ 추진내용

- 권진규컬렉션(140점) 연구 : 전문가 인터뷰 3회, 작품정보검토지 작성
- 한운성컬렉션(218점) 연구 : 해제문 영문번역 완료, 작품정보보완 213점
- 권영우컬렉션(78점) 연구 : 작품실견 완료, 재료기법 전문가 인터뷰 1회
- 송수련컬렉션(74점) 연구 : 작가 인터뷰 3회, 협력연구자 섭외, 해제연구 추진
- 소장작품정보 보완 : 총 354점, 1,075건

## □ 미술아카이브 연구사업

(소요예산 : 347백만원, 집행률 43%)

### ○ 사업개요

- 수집연구, 주제연구, 연구네트워크의 3대 연구과제를 설정하여 수집컬렉션 연구, 아카이브 활용 주제연구 및 콘텐츠 개발, 연구교류·협력 등 연구네트워크 프로그램 추진

### ○ 추진내용

- 수집연구 : 컬렉션 연구와 해석, 새로운 자료의 발굴
  - ▶ 수집컬렉션 연구 해제(5~12월) : 김인순, 프로젝트스페이스 사루비아, 오윤 컬렉션(3개, 총 5,800건) 기초자료 생산, 기술 내용 보완
  - ▶ 자료수집 연구(1~5월) : 수집 대상 자료를 조사연구하여 기존 방식의 수집을 보완하는 적극적인 기획 수집 실행 / 정재철, 김기린, 김관수, 권진규 등 4개 작가 컬렉션 수집 실행
- 주제연구 : 아카이브 연구포럼 및 출판
  - ▶ 2025 주제연구포럼 <이후의 미술(관)> 개최('25.5.23~5.24.) (2회, 138명 참여)
- 연구네트워크 : 연구네트워크 형성, 미술 현장의 새로운 활동 촉진·균형성장
  - ▶ 대학연계프로그램(상반기, 4~5월) : 연관 전공 10개 강의 연계 운영(14회 세션, 총 236명 참여)
  - ▶ 대학연계프로그램(하반기, 9~12월) : 성균관대학교 예술대학 미술학과 '융합캡스톤디자인아트 아카이브' 수업 협력 운영
  - ▶ 2025년 협력연구 : 국내외 연구 협력·교류 담론프로그램 <번역 너머의 번역> 개최 추진(11.28 예정)

작성 자

학예연구부장 : 정소라 ☎ 2124-8911 수집연구과장 : 서주영 ☎ 8951 담당: 최지나 ☎ 8954  
미술아카이브과장 : 정유진 ☎ 7401 담당: 주은정, 유예동 ☎ 7405

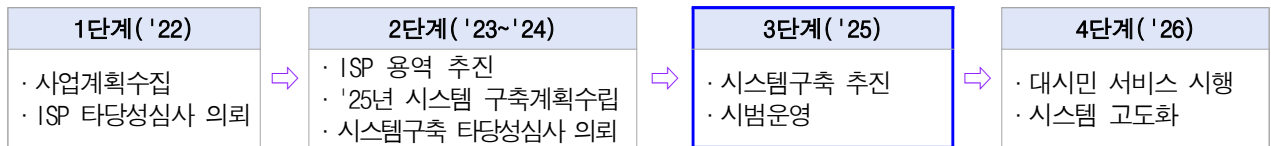
## □ 서서울미술관 미디어 디지털 플랫폼 사업

(소요예산 : 600백만원, 집행률 0%)

### ○ 사업개요

- 뉴미디어 콘텐츠 자산관리를 위한 관리시스템 설계 및 개발
  - ▶ 미디어자산관리시스템(MAMS) : 뉴미디어 소장품 관리, 송출 등
  - ▶ 학습관리시스템(LMS) : 교육 신청, 계획, 관리, 강의 개설 등
- 대시민 서비스를 위한 서서울미술관 홈페이지 구축
  - ▶ 디지털 전시, 비대면 교육 등 온라인 콘텐츠 서비스를 위한 홈페이지 및 모바일 웹 구축
  - ▶ 디지털 약자의 접근성을 고려한 음성지원 서비스 및 UX/UI 기획·디자인 등
- 디지털플랫폼 인프라 구축을 위한 H/W 상용 S/W 구매 및 설치

### ○ 추진내용



- 서서울미술관 디지털플랫폼 ISP 추진 계획 수립 : '22.08.
- 서서울미술관 디지털플랫폼 관리시스템 및 홈페이지 구축 추진계획 수립 : '23.07.
- 시스템 구축 예산 타당성 심사 조건부 통과 : '23.08.(예산조정)
- 2025 서서울미술관 관리·운영 계획 수립 : '24.08.19.
- 디지털 플랫폼 구축사업 제안요청서 작성 : '25.06. ~ 09.
- 서서울미술관 디지털플랫폼 관리시스템 및 홈페이지 구축 방침서 수립 : '25.09.

## 6 북서울미술관 특별전

### □ 《그림이라는 별세계: 이건희컬렉션과 함께》

(소요예산 : 143백만원, 집행률 92%)

#### ○ 전시개요

- 전시장소 : 북서울미술관 전시실 1, 2
- 전시부문 : 회화, 판화
- 전시기간 : 2025. 4. 30. ~ 7. 20.
- 주요내용



<전시 전경>

- ▶ 혼돈의 한국근현대사를 지나며 그림만이 할 수 있는 것을 찾아 나섰던 이건희컬렉션 작가 8인의 여정을 통해 회화 고유의 가치 재조명

작 성 자

학예연구부장 : 정소라 ☎ 2124-8911 서서울미술관장 : 박나운 ☎ 5810 담당: 이민아 ☎ 5816  
 운영부장 : 김성은 ☎ 2124-5203 학예과장 : 전소록 ☎ 5265 담당: 도수연 ☎ 5272

## ○ 추진실적

- 관람객 : 56,858명 (일평균 790명)
- 홍보실적 : 81건 (주요 월간지·일간지 및 온라인 기사 등)
- 전시 연계 프로그램 : 명상, 관람 특강 프로그램 등 3회, 320명 참여
- 전시 만족도 : 92.4점

## ○ 향후계획

- 도록 편집 및 제작 진행, 전시 결과보고 작성

## 7 사진미술관 Photo Discovery Project vol.1

### □ 《스토리지 스토리:또 다른 이야기》

(소요예산 : 80백만원, 집행률 40%)

#### ○ 전시개요

- 전시제목 : 스토리지 스토리: 또 다른 이야기
- 전시장소 : 사진미술관 로비
- 전시부문 : 설치, 사진, 영상 등
- 전시기간 : 2025. 10. 16. ~ 11. 23

#### ○ 추진내용

- 서울시립 사진미술관 개관특별전 <스토리지 스토리>의 연계 전시로, 미술관 로비에서 정지현, 정멜멜, 오주영의 작업들을 재 구성하여 미술관의 입구인 로비라는 장소적 맥락 안에서 그 속에 숨겨진 층위와 서사를 새롭게 읽어내고 재구성 하는 전시

## 8 SeMA 이콜로지 프로젝트

(소요예산 : 10백만원, 집행률 80%)

#### ○ 사업개요

- '24년부터 긴급한 기후위기와 생태 문제를 미술관 차원에서 고민하고 이에 대응할 수 있는 정책을 단계적으로 수립해나가기 위한 프로그램 추진

#### ○ 추진실적

- 예술가와 미술관의 내부 구성원이 함께 미술관의 시스템과 시설을 살펴보고 보다 생태적인 운영을 위한 창의적인 아이디어를 제안
- 실질적인 변화를 위한 서울시립미술관형 지속가능 정책 보고서 및 매뉴얼 개발

#### 작 성 자

운영부장 : 김성은 ☎ 2124-5203 사진미술관장 : 한정희 ☎ 7610 담당 : 박소진 ☎ 7618  
학예연구부장 : 정소라 ☎ 2124-8911 수집연구과장 : 서주영 ☎ 8951 담당 : 권정현 ☎ 8947

책임운영기관으로서 효율적인 사업운동을 통해 공공미술관의 책무를 다하고, 지속적인 성과 달성을 위한 중장기계획 수립, 신규 기관 체계화, 전시환경 정비

## 1 서서울미술관 개관

### ○ 사업개요

- 위치 : 금천구 독산동 1151외 1필지
- 건립규모 : 연면적 7,187㎡ (지하2층/지상1층)
- 사업기간 : '15. 6. ~ '26. 3.
- 소요예산 : 금49,985백만원 ※ '25년 예산 : 6,820백만원(부지 58억원 포함)
- 개관예정 : '26. 3.

### ○ 중점 추진방향

- 시설 관리 용역 착수 및 건축물 하자 점검, 보수 추진
- 개관 전시 운영 안정화를 위한 전시 환경 정비(시설 보수·보완사항 점검)
- 문화소외계층 이용 편리성 및 접근성 확보를 위한 환경 조성
- 전시, 교육, 행사, 홍보 등 개관 콘텐츠 제작

### ○ 추진내용

- '25. 4. 1. : 서서울미술관 시설관리용역 착수
- '25. 4. 15. : 시설물 인수인계(도기본→서서울미술관)
- '25. 4. ~ 7. : 인테리어 설계, 전시 환경 정비, 사이니지 설계, 개관 콘텐츠 준비

### ○ 향후계획

- '25. 8. ~ '26. 2. : 전시 환경 정비 및 개관 콘텐츠 준비(계속)
- '26. 3. : 서서울미술관 개관(예정)

## 2 시립미술관 서소문 본관 리모델링 및 안전관리

### □ 서소문 본관 리모델링

#### ○ 사업개요

- 위 치 : 서울시 중구 덕수궁길 61 서울시립미술관 서소문 본관
- 사업기간 : 2024 ~ 2030년 \* 2002. 5. 17. 개관, 13,434㎡ (지하2층, 지상3층) 규모
- 소요예산 : 792억원(추정) \* 공사비 596억원, 용역비 122억원, 기타 73억원

#### ○ 추진현황

- '20. 2. ~ 10. : 리모델링 추진계획 수립(시장 방침) 및 기본구상  
\* 전시동+사무동+인근 어린이집 연계 리모델링 및 증축(7,000㎡)
- '22. 11. 1. : 전시동 중심 리모델링으로 변경계획 추진(부시장 방침)
- '23. 12. 22. : 공유재산 관리계획(부결) ※ 미술관 앞 수목 보존과 경관 훼손에 대한 검토 필요
- '24. 6. ~ '25. 2. : 서울시립미술관 리모델링 기본계획 수립용역
- '25. 4. 22. : 미술관 서소문 본관 리모델링 사업 추진계획(부시장 방침)

#### ○ 향후계획

- 타당성조사, 공유재산심의 등 사전 행정절차 : '25. 10. ~ '27. 3.
- 설계공모 후 기본 및 실시설계 진행 : '27. 4. ~ '28. 12.
- 리모델링 공사 착공 및 준공 : '29. 1. ~ '30. 9.

### □ 시설물 안전 및 유지관리

#### ○ 사업개요

- 시설물 안전관리·유지관리 : 시설물 유지관리 및 전문기관(법정) 점검 등 실시

#### ○ 추진현황

- 2025년 서울시립미술관 유지관리 용역(총 14개 사업) 추진 계획('24. 12. 13.)
- 2025년 시설물 안전 및 유지관리 계획 수립('25. 2. 14.)
- 시특법에 따른 2025년 상반기 정기안전점검 실시('25. 5. 13.)
- 건축물관리법에 따른 건축물 정기점검 실시('25. 7. 14. ~ 26.)
- 태풍 및 극한호우 대비 시설물 안전점검 실시('25. 8. 18. ~ 9. 5.)
- 추석연휴 대비 문화유산 안전점검 실시('25. 9. 10. ~ 12.)

#### ○ 향후계획

- 시특법에 따른 2025년 하반기 정기안전점검 실시 예정
- 동절기 대비 시설물 안전점검 실시 예정

### 3 서울시립미술관 중장기진흥계획(2026~2030) 수립

#### ○ 사업개요

- 사업목적 : 서울시립미술관 목표·비전 및 중장기 진흥전략(2026~2030) 수립 연구
- 추진방법 : 학술용역, 일반경쟁입찰 \* 수행기관 : 경희대 문화예술경영연구소
- 연구기간 : '25. 4. 30. ~ 11. 25.(7개월)
- 소요예산 : 179백만원 \* 계약금액 161백만원

#### ○ 추진내용

- 용역계획 수립 및 입찰공고, 제안서 평가·선정 및 계약체결 : '25. 3. ~ 4.
- 착수보고 및 1차 중간보고 : '25. 5. 12. / 8. 18.

#### ○ 향후계획

- 2차 중간보고 및 최종점검 : '25. 10. 20. / 11. 17.(예정)

### 4 시립미술관 홍보 강화

#### □ 시립미술관 홍보 및 문화행사 활성화

(소요예산 : 659백만원, 집행률 56.4%)

#### ○ 사업개요

- 미술관별 뉴미디어 홍보물 제작 및 각종 문화 이벤트 추진을 통한 대외 홍보 활동으로 미술관 인지도 제고 및 시민의 문화 향유 기회 확대

#### ○ 추진실적

- 국내·외 언론 및 SNS 홍보 추진
  - ▶ 기자간담회 및 프레스투어 개최 8회, 보도자료 배포 42회, 보도실적 2,617건
  - ▶ 카카오톡 채널 SeMA-Zine, Bloomberg Connects 등 신규 홍보 매체 런칭·운영
- '서울문화의 밤'과 연계한 시민 참여형 문화행사 '뮤지엄나이트' 개최(분기별)
  - ▶ 《강명희: 방문 Visit》 연계 미술관장 특별 도슨트 투어('25. 4월), 광복80주년 기념 <동주> 상영회('25. 7월), 《전국광: 쌓는친구, 허무는 친구》 연계 가을밤 뮤지엄 나이트('25. 9월),
- 미술관 본·분관 홍보 영상 및 홍보 달력 등 대외홍보 물품 제작
- 연말 다자녀·다문화 가정 등 다양한 시민 초청 문화행사 개최('25. 12월)

작 성 자

경영지원부장 : 유정태 ☎2124-8810 총 무 과 장 : 백광진 ☎8812 담당 : 박호숙 ☎8817  
고객홍보과장 : 오무오 ☎8912 담당 : 권대희 ☎8945

## □ 북서울미술관 전시·기관연계 문화행사

(소요예산 : 69백만원, 집행률 98%)

### ○ 사업개요

- 전시·교육 프로그램과 연계된 문화행사 개최로 시민에게 다채로운 문화 향유 기회를 제공하여 매력있는 서울문화 구현



<뮤지엄나이트 금요樂>

### ○ 추진실적

- 전시 및 기관연계 문화행사 연간 지속 추진
  - ▶ 뮤지엄나이트 금요樂 (매월 첫째 또는 셋째주 금요일 19시), 8회
  - ▶ 야외 영화상영회 (4월~9월 둘째 또는 넷째 금요일 19시), 5회
  - ▶ 서울 문화의 밤 (7.18./12.19.)
  - ▶ 어린이날 문화행사 (5.5)
  - ▶ 스탬프 에듀투어 (여름·겨울방학), 연 2회
  - ▶ 지역사회와 함께하는 청춘극장 (매주 화요일 14시), 주 1회
  - ▶ 서울시향과 함께 하는 뮤지엄 콘서트 (3.7./6.4.)

- 언리미티드 에디션 서울아트북페어 : 2025. 11. 14. ~ 11. 16.

※ '25년 9월말 기준 북서울미술관 문화행사 운영결과 : 총 52회, 관람객 7,567명

작성 자

운영 부 장 : 김성은 ☎2124-5203 운영 과 장 : 오 근 ☎5207 담당 : 오정은 ☎5208

## 4. 세부사업별 예산집행 현황

(단위: 백만원, '25. 10. 13. 원인행위 기준)

연번	사업명	'25년 예산			부 장 (전화번호)	과 장 (전화번호)	담당자 (전화번호)
		예산현액*	집행액	집행률			
시립미술관 합계		41,894	32,499	77.6%			
1	시립미술관 기획전시	2,346	1,229	52.4%	정소라 2124-8911	양옥금 2124-8931	김미영 2124-8936
2	서울미디어시티비엔날레	2,531	2,369	93.6%	정소라 2124-8911	양옥금 2124-8931	권진 2124-8975
3	신진미술인 지원 프로그램	181	168	92.8%	정소라 2124-8911	양옥금 2124-8931	김아영 2124-8970
4	국제교류사업 개발 및 운영	244	229	93.9%	정소라 2124-8911	양옥금 2124-8931	김은주 2124-8942
5	백남준을 기억하는 집 운영	88	81	92.0%	김성은 2124-5203	전소록 2124-5265	유은순 2124-5268
6	소장작품 상설전시	74	74	100%	정소라 2124-8911	서주영 2124-8951	심진솔 2124-8974
7	미술소통 프로젝트	67	38	56.7%	정소라 2124-8911	서주영 2124-8951	심진솔 2124-8974
8	북서울미술관 기획전시	1,831	1,558	85.1%	김성은 2124-5203	전소록 2124-5265	도수연 2124-5272
9	시립미술관 미술아카데미 운영	219	167	76.3%	정소라 2124-8911	양옥금 2124-8931	박지수 2124-8943
10	시립미술관 홍보강화	659	372	56.4%	유정태 2124-8810	오무오 2124-8912	권대희 2124-8945
11	시립미술관 홈페이지 및 전시안내 시스템 운영	165	163	98.8%	유정태 2124-8810	오무오 2124-8912	유승형 2124-8921
12	시립미술관 전시장 고객관리	725	609	84.0%	유정태 2124-8810	오무오 2124-8912	윤수광 2124-8917
13	난지미술창작스튜디오 프로그램 운영(국제화추진)	186	135	72.6%	정소라 2124-8911	양옥금 2124-8931	이규식 2124-8845
14	서울시립 미술아카이브 운영	4,594	3,858	84.0%	정소라 2124-8911	정유진 2124-7401	류선실 2124-7402
15	학예연구 역량강화	175	146	83.4%	정소라 2124-8911	서주영 2124-8951	최지나 2124-8954
16	북서울미술관 지역 문화행사	69	68	98.6%	김성은 2124-5203	오근 2124-5207	오정은 2124-5208

연번	사업명	'25년 예산			부 장 (전화번호)	과 장 (전화번호)	담당자 (전화번호)
		예산현액*	집행액	집행률			
17	북서울미술관 미술아카데미 운영	110	110	100%	김성은 2124-5203	전소록 2124-5265	김소명 2124-5279
18	북서울미술관 전시안내 시스템 운영	15	14	93.3%	김성은 2124-5203	전소록 2124-5265	김윤진 2124-5271
19	북서울미술관 미술전문도서실 운영	19	8	42.1%	김성은 2124-5203	전소록 2124-5265	민시현 2124-5281
20	북서울미술관 홍보강화	54	53	98.1%	김성은 2124-5203	전소록 2124-5265	김윤진 2124-5271
21	사진미술관 운영	3,817	3,164	82.9%	김성은 2124-5203	한정희 2124-7610	한희진 2124-7611
22	소장작품 보존관리	618	526	85.1%	정소라 2124-8911	서주영 2124-8951	유수경 2124-8968
23	시립미술관 유지관리	2,330	1,714	73.6%	유정태 2124-8810	박지영 2124-8843	정재훈 2124-8841
24	북서울미술관 유지관리	1,125	1,030	91.6%	김성은 2124-5203	오근 2124-5207	정선종 2124-5211
25	서울시립미술관 리모델링 사업(증축 및 리모델링)	109	109	100%	유정태 2124-8810	박지영 2124-8843	서혁 2124-8816
26	사진미술관 개관대비 기반조성	396	385	97.2%	김성은 2124-5203	한정희 2124-7610	한희진 2124-7611
27	서서울미술관 개관대비 기반조성	3,675	1,292	35.2%	정소라 2124-8911	박나운 2124-5810	유건웅 2124-5811
28	기본경비	2,113	1,500	71.0%	유정태 2124-8810	백광진 2124-8812	최정윤 2124-8821
29	사진미술관 건립 (도시개발특별회계)	1,697	1,694	99.8%	김성은 2124-5203	한정희 2124-7610	한희진 2124-7611
30	서서울미술관 건립 (도시개발특별회계)	10,720	8,730	81.4%	정소라 2124-8911	박나운 2124-5810	남문우 2124-5814
31	서서울미술관건립 (균형발전특별회계)	929	902	97.1%	정소라 2124-8911	박나운 2124-5810	남문우 2124-5814

※ 예산현액(41,894백만원) = 본예산(34,670백만원)+추경예산(170백만원)+이체(6백만원)+이월액(7,047백만원)

## 5. 2025년 주요 전시일정

번호	전 시 명	전시기간	장소
1	신미경 《투명하고 향기 나는 천사의 날개 빛깔처럼》	2024.06.04. ~ 2025.05.05.	북서울미술관
2	SeMA 옴니버스 《아카이브 환상》	2024.08.29. ~ 2025.02.02.	미술아카이브
3	김인순 컬렉션 기증기획전 《일어서는 삶》	2024.08.29. ~ 2025.02.23.	서소문 본관
4	《건축의 장면》	2024.11.22. ~ 2025.06.01.	남서울미술관
5	2024 타이틀 매치 홍이현숙 vs. 엄지혜 《돌과 밤》	2024.12.05. ~ 2025.03.30.	북서울미술관
6	《박광진 : 자연의 속삭임》	2024.12.12. ~ 2025.02.09.	서소문 본관
7	2024 유희공간 프로젝트 《멀리서 손바닥으로, 반짝》	2024.12.17. ~ 2025.08.17.	북서울미술관
8	김성환 개인전 《la 'o 'n 'oiein 우아아 '오 '아 '오 아아 에 아아》	2024.12.19. ~ 2025.03.30.	서소문 본관
9	《강명희 - 방문 Visit》	2025.03.04. ~ 2025.06.08.	서소문 본관
10	《우리는 끊임없이 다른 강에 스며든다》	2025.03.06. ~ 2025.07.27.	미술아카이브
11	광복80주년 가나아트 컬렉션 특별전 《서사: 별을 노래하는 마음으로》	2025.03.20. ~ 2025.11.23.	서소문 본관
12	《그림이라는 별세계: 이건희컬렉션과 함께》	2025.04.30. ~ 2025.07.20.	북서울미술관
13	《떨어지는 눈》	2025.04.30. ~ 2025.07.20.	북서울미술관
14	《말하는 머리들》	2025.05.01. ~ 2025.07.06.	서소문 본관
15	《SeMA Wall》	2025.05.01. ~ 2025.07.06.	서소문 본관
16	해외 소장품 교류프로젝트 《Layered Medium: We Are in Open Circuits》	2025.05.16. ~ 2025.06.30.	MAS (Manarat Al Saadiyat)
17	개관특별전 《광채 光彩 : 시작의 순간들》	2025.05.29. ~ 2025.10.12.	사진미술관
18	개관특별전 《스토리지 스토리》	2025.05.29. ~ 2025.10.21.	사진미술관
19	재외문화원 순회전 《Kitsch & Pop: Korean Pop Art Now》	2025.06. ~ 2025.11.	상하이, 홍콩 한국 문화원
20	어린아 《크리스찬 히다카: 하늘이 극장이 되고, 극장이 하늘에 있으니》	2025.06.05. ~ 2026.05.10.	북서울미술관

번호	전 시 명	전시기간	장소
21	2025 타이틀 매치 《장영혜중공업 vs 홍진환: 중간 지대는 없다》	2025.08.14. ~ 2025.11.02.	북서울미술관
22	SeMA 공용공간 프로젝트 《영원히 교차하는 춤》	2025.08.13. ~ 2026.12.31.	서소문 본관
23	제13회 서울미디어시티비엔날레 《강령: 영혼의 기술》	2025.08.26. ~ 2025.11.23.	서소문 본관
24	《다시, 지구: 다른 감각으로 응답하기》	2025.08.28. ~ 2026.02.22.	미술아카이브
25	2025 유희공간 프로젝트 《지구올림 - 헤르츠앤도우》	2025.09.02 ~ 2026.05.31	북서울미술관
26	해외 소장품 교류프로젝트 《The Living Room》	2025.09.12. ~ 2026.07.19.	싱가포르미술관
27	《전국광: 쌓는 친구, 허무는 친구》	2025.09.24. ~ 2026.02.22	남서울미술관
28	포토디스커버리 프로젝트 vol.1 <스토리지 스토리: 또 다른 이야기>	2025.10.16.~2025.11.23	사진미술관
29	《사진이 할 수 있는 모든 것》	2025.11.26. ~ 2026.03.01.	사진미술관
30	의제기획전 《예술가의 연구 - 식, 물》	2025.12.04. ~ 2026.03.29.	북서울미술관
31	의제기획전 《일렉트릭 쇼크》	2025.12.04. ~ 2026.03.29.	북서울미술관
32	《SeMA - ADMAF 소장품 국제교류전》	2025.12.16. ~ 2026.02.22.	서소문 본관
33	한운성컬렉션 기증기획전(가제)	2025.12.18. ~ 2026.03.22.	서소문 본관
34	《최재은: 약속》	2025.12.23. ~ 2026.04.05.	서소문 본관
35	천경자컬렉션 상설전 《영혼을 울리는 바람을 향하여》	연중	서소문 본관
36	상설전 《서도호와 아이들: 아트랜드》	연중	북서울미술관
37	권진규 상설전 《권진규의 영원한 집》	연중	남서울미술관
38	SeMA 퍼포먼스 《호흡》	2026.03. ~ 2026.04.	서서울미술관
39	건립특별전 《기억궁전: 하프의 현들이 공명하듯》	2026.03. ~ 2026.08.	서서울미술관
40	서서울미술관 개관 특별 뉴미디어 소장품전	2026.05. ~ 2026.08.	서서울미술관

별첨

## 2024 행정사무감사 처리결과보고서

# 2024 행정사무감사 처리결과 보고서

(문화체육관광위원회)

서울시립미술관

## □ 총괄

○ 수감결과 처리요구사항 등 ----- 총 36 건

○ 조치내역

구	분	계	완 료	추진 중	검토 중	미반영
계	계	36	30	6	-	-
	시정· 처리요구사항	13	10	3	-	-
	건의 사항	11	8	3	-	-
	기타(자료제출 등)	12	12	-	-	-

# 시정 · 처리 요구사항

시정 및 처리 요구사항	조치결과 및 향후추진계획
<p>○ 미술관 본관 출입구에 정문 좌측에만 시각장애인을 위한 점자블록이 있고 우측에는 없음. 색상도 황색이 아니라 은색으로, 저시력 시각장애인에게는 부적절하므로 이에 대한 조치 바람. (시립미술관 시설과)</p>	<p><input type="checkbox"/> 추진상황 : 완료</p> <p><input type="checkbox"/> 추진내용</p> <ul style="list-style-type: none"> <li>○ 외기 영향 고려한 시각장애이용 점자블록 설치 검토           <ul style="list-style-type: none"> <li>- 향온향습을 위해 주 출입구 3면 중 우측 출입구만 항시 개방하므로 시각장애이용 점자블록 좌측 → 우측 이설</li> <li>- 기존 설치 회색 점자블록을 법적 규정 색상인 황색 점자블록으로 교체</li> </ul> </li> </ul>
<p>○ 서소문 본관 장애인화장실이 좁아 사용이 어렵고 등받이가 설치되지 않았는데 시급하게 보완해주길 바람. (시립미술관 시설과)</p>	<p><input type="checkbox"/> 추진상황 : 완료</p> <p><input type="checkbox"/> 추진내용</p> <ul style="list-style-type: none"> <li>○ 출입구 휠체어 통과 유효 너비 확보           <ul style="list-style-type: none"> <li>- 출입구 시야 차단용 여닫이문 철거 및 자동문 설치</li> <li>- 장애인화장실 칸 여닫이문 및 면적은 규격 부합</li> </ul> </li> <li>○ 좌변기 등받이 설치 및 손잡이 교체           <ul style="list-style-type: none"> <li>- 장애인편의시설 규격을 준수한 등받이 설치 완료</li> </ul> </li> </ul>
<p>○ 친환경차량 자동할인 될 수 있게 시정 바람. (시립미술관 총무과)</p>	<p><input type="checkbox"/> 추진상황 : 완료</p> <p><input type="checkbox"/> 추진내용</p> <ul style="list-style-type: none"> <li>○ 자동할인을 위한 비대면 자격확인서비스 적용 완료</li> </ul>

시정 및 처리 요구사항	조치결과 및 향후추진계획
<p>○ 공무국외출장 결과보고가 정보공개망에 등록될 수 있도록 조치 바람. (시립미술관 총무과)</p>	<p><input type="checkbox"/> 추진상황 : 완료</p> <p><input type="checkbox"/> 추진내용</p> <ul style="list-style-type: none"> <li>○ 공무국외출장 업무 관련 지침 숙지 및 교육 등을 실시, 해당 결과보고가 정보공개망에 등록될 수 있도록 하겠음</li> </ul> <p><input type="checkbox"/> 향후계획</p> <ul style="list-style-type: none"> <li>○ 공무국외출장 담당자 해당 지침 숙지, 관련 업무 철저히 수행</li> </ul>
<p>○ 진품보증서가 없는 미술품들이 많음. 공인된 감정기관에 의뢰를 맡기는 등 진품보증서가 누락된 모든 미술품들에 대해 진위 감정을 실시해야 함. (시립미술관 수집연구과)</p>	<p><input type="checkbox"/> 추진상황 : 추진 중</p> <p><input type="checkbox"/> 추진내용</p> <ul style="list-style-type: none"> <li>○ 진품보증서 등 보완 추진 <ul style="list-style-type: none"> <li>- 구입작품 3,719점 중 750점 미구비</li> <li>- 2025년 추가경정예산 요청하였으나 미반영</li> <li>- 2026년 본예산 편성 요청</li> </ul> </li> </ul> <p><input type="checkbox"/> 향후계획</p> <ul style="list-style-type: none"> <li>- '25. 10. ~ 12. : 진품보증서 보완 작업 및 향후 확보를 위한 2026년도 사업 계획(안) 작성</li> </ul>
<p>○ 학예인력이 40명인데 KCI 등재 논문은 1건으로, 32건을 등록한 국립현대미술관에 비해 연구 성과가 부족하므로 개선 바람. (시립미술관 전시교육과, 수집연구과, 미술아카이브과, 학예과, 사진미술관)</p>	<p><input type="checkbox"/> 추진상황 : 추진 중</p> <p><input type="checkbox"/> 추진내용</p> <ul style="list-style-type: none"> <li>○ 외부 학회 발표 독려, 도록, 연구 논문, 평론지 원고 기고 등 학예 연구 활동을 지속하고 있음 <ul style="list-style-type: none"> <li>- 내부 학예역량강화 워크숍을 통해 연구 결과 발표·공유 <ul style="list-style-type: none"> <li>: 2025년 1차 학예역량강화 워크숍 추진 완료(2025.2.28./3.7.)</li> <li>: 2025년 2차 학예역량강화 워크숍 추진 예정(2025.9.16./9.19/9.22.)</li> </ul> </li> <li>- 미술관 온라인 출판 플랫폼 &lt;세마 코탈&gt;에 학예사의 학예 연구 활동 기록 및 연구 결과물 공유</li> </ul> </li> </ul> <p><input type="checkbox"/> 향후계획</p> <ul style="list-style-type: none"> <li>○ 미술관 외부로 학예 연구 성과 확산 추진 <ul style="list-style-type: none"> <li>- 신규 주제 연구 및 논문 작성, 발표에 장시간이 소요되므로 개별 학예사 진행 전사와 연계한 연구 활동 장려 지속</li> <li>- KCI 등재 학술지 논문 발표를 위해 KCI 등재 학회 및 정보 고지 등 지속적 연구 독려</li> </ul> </li> </ul>

시정 및 처리 요구사항	조치결과 및 향후추진계획
<p>○ 시립미술관 홈페이지 재구축사업, 소장작품 DB관리시스템 정보화 사업은 '서울특별시 정보화사업 추진절차에 관한 규칙' 제4조의 정보화 전략계획(ISP)을 수립해야 하는 것으로 보이는데, 확인 후 조치 바람. (시립미술관 고객홍보과, 수집연구과)</p>	<p><input type="checkbox"/> <b>추진상황 : 완료</b></p> <p><input type="checkbox"/> <b>추진내용</b></p> <ul style="list-style-type: none"> <li>○ 시립미술관 홈페이지 재구축(2021년) 및 소장작품 DB관리시스템 정보화 사업(2023년)은 완료된 사업으로 정보화 전략계획(ISP) 수립 외 모든 사전절차 이행하였음</li> <li>○ ISP는 정보화사업 추진 전 필요성·타당성 분석을 위해 수립함. 5억 이상·다년도 사업은 필수로 수립하나, 해당 사업들은 5억 미만의 단년도 사업이고 기존 시스템을 개선된 시스템으로 재구축하는 것을 추진(구체화된 요구 반영), ISP 수립 없이 이행하였음</li> </ul> <p>※ 시립미술관 홈페이지 재구축 사업 : 기관 홍보용 홈페이지 성격 (370백만원) 소장작품 DB 관리시스템 정보화 사업: 미술관 내부직원용 업무용 시스템 (189백만원)</p> <p><input type="checkbox"/> <b>향후계획</b></p> <ul style="list-style-type: none"> <li>○ 시립미술관 정보화사업 추진 시 정보화전략계획(ISP) 수립 등 사전절차 이행에 만전을 기하겠음</li> </ul>
<p>○ 주차장 후문 출차시스템 내년에 반드시 마련 요청. (시립미술관 총무과)</p>	<p><input type="checkbox"/> <b>추진상황 : 완료</b></p> <p><input type="checkbox"/> <b>추진내용</b></p> <ul style="list-style-type: none"> <li>○ 주차장 후문 출차용 차량번호인식기 설치 : '24.12.10. - 지정차량 출차 가능토록 개선</li> <li>○ 주차장 시스템 전면 교체 : '25. 3. 11.</li> </ul>
<p>○ 공무국외출장 중 세마걸작전 추진을 위한 공무국외출장, 미술관 협력사업 참여를 위한 공무국외출장 결과보고가 조례상 귀국 후 15일 내 제출 의무기한을 어겼는데, 공무국외출장에 대한 행정처리를 주의하기 바람. (시립미술관 총무과)</p>	<p><input type="checkbox"/> <b>추진상황 : 완료</b></p> <p><input type="checkbox"/> <b>추진내용</b></p> <ul style="list-style-type: none"> <li>○ 공무국외출장자 및 공무국외출장 담당자에게 조례 등 관련 규정 숙지 및 지속적인 안내 등을 통해 향후 제출의무기한을 초과하지 않도록 주의조치하였음</li> </ul> <p><input type="checkbox"/> <b>향후계획</b></p> <ul style="list-style-type: none"> <li>○ 공무국외출장 담당자 해당 지침 숙지, 공무국외출장자에 대한 교육 실시 등을 통해 관련 업무 철저 수행</li> </ul>

시정 및 처리 요구사항	조치결과 및 향후추진계획
<p>○ 극한 호우 등 기후재난 대비 안전관리 매뉴얼 훈련 시 방법, 대피방법, 안전조치 등의 내용이 포함될 수 있기를 바랍. (시립미술관 시설과, 운영과, 미술아카이브과, 사진미술관)</p>	<p><input type="checkbox"/> 추진상황 : 완료</p> <p><input type="checkbox"/> 추진내용</p> <ul style="list-style-type: none"> <li>○ 극한 호우 등 기후재난 대비 대책 수립('24.11.18) <ul style="list-style-type: none"> <li>- 여름철 호우·태풍 및 겨울철 폭설에 따른 단계별 상황 대응 포함</li> </ul> </li> <li>○ 시립미술관 2025년 여름철 종합대책 수립('25.4.18) <ul style="list-style-type: none"> <li>- 풍수해, 폭염 등 재난에 선제적 대응 및 대응체계 구축</li> <li>- 비상근무 구성·운영으로 피해 발생 시 신속한 복구체계 구축</li> <li>- 본관·분관 시설물에 대한 안전 점검으로 선제적 예방 활동 강화</li> </ul> </li> <li>○ 시기별 종합대책 수립 시 기후재난대비 조치 사항 등 포함 <ul style="list-style-type: none"> <li>- [풍수해] 호우량, 태풍강도, 홍수 여부 등 구체적 재난상황을 설정 주의, 경계, 심각 총 3단계 비상근무 발동</li> <li>- [폭염] 폭염특보 발령 기준에 따라 총 2단계 비상근무 발동</li> </ul> </li> </ul>
<p>○ 미술관 관람객 수는 정확하게 집계되어야 하므로 리더기를 설치하는 등 정확한 집계 방안을 마련하기 바랍. (시립미술관 고객홍보과)</p>	<p><input type="checkbox"/> 추진상황 : 완료</p> <p><input type="checkbox"/> 추진내용</p> <ul style="list-style-type: none"> <li>○ 관람객 통계관리 개선 계획 수립('25. 3. 6.) <ul style="list-style-type: none"> <li>- 스티커 배부 집계를 통해 센서 집계와 오차 범위 점검</li> <li>- 정확한 집계를 위한 예매 및 발권 시스템 도입 검토</li> </ul> </li> <li>○ 관람객 집계 오차 점검 및 개선('25. 3. 18. ~ 4. 13.) <ul style="list-style-type: none"> <li>- 센서와 실제 집계값 오차율이 5.28%로 기기 오차 범위내</li> <li>- 센서의 관람객 동선 방향 인식으로 진출입 시 중복 집계 방지</li> </ul> </li> <li>○ 관람객 중복 집계 문제를 개선하기 위해 정문 출입구 입·퇴장 동선 인식 센서를 활용하여 각 미술관별 입장 인원을 집계하는 방식으로 변경 운영 중('25년 7월~)</li> </ul>

시정 및 처리 요구사항	조치결과 및 향후추진계획
<p>○ 북서울미술관이 서울시 공공예식장으로 실질적으로 활용될 수 있도록 현재 수용인원, 지원범위 등에 대한 대책을 마련하여 보고 바람. (시립미술관 운영과)</p>	<p><input type="checkbox"/> 추진상황 : 완료</p> <p><input type="checkbox"/> 추진내용</p> <ul style="list-style-type: none"> <li>○ 북서울미술관 공공예식장 운영 대책 보고 완료('24.11.14.) <ul style="list-style-type: none"> <li>- 예식장소 및 일정 확대운영 <ul style="list-style-type: none"> <li>·(당초) 썸큰가든 → (변경) 썸큰가든, 미술관앞 별광장</li> <li>·(당초) 3~5월, 9~10월 → (변경) 3~6월, 8~11월</li> </ul> </li> <li>- 예식비용 지원규모 확대 개선요청(⇒서울시 가족담당관)</li> </ul> </li> <li>○ 공공예식장 총괄운영기관(서울시 가족담당관)에 예식 비용 등 지원규모 확대하도록 건의('24.12.31.)</li> </ul> <p><input type="checkbox"/> 향후계획</p> <ul style="list-style-type: none"> <li>○ 예비부부들이 북서울미술관 공공예식장을 이용할 경우 불편함이 없도록 시설 및 물품을 최대한 지원하겠음</li> </ul>
<p>○ SeMA카페 사업자 관리비 징수 관련하여 향후 조치방안 보고 바람. (시립미술관 총무과)</p>	<p><input type="checkbox"/> 추진상황 : 추진 중</p> <p><input type="checkbox"/> 추진내용</p> <ul style="list-style-type: none"> <li>○ 관리비 부과 ('24.10.22. / 34,874,390원)</li> <li>○ 관리비 재산정 부과 ('25.2.10. / 10,428,290원) <ul style="list-style-type: none"> <li>- 검토사유: 시의회 시민제보 및 행정사무감사 지적사항</li> </ul> </li> <li>○ 관리비 미납에 따른 재고지(5차례) 및 독촉고지('25.9.23.)</li> <li>○ 관리비 미납에 따른 지급명령신청 방침 수립 및 법률지원담당관 의뢰('25.10.1.)</li> </ul> <p><input type="checkbox"/> 향후계획</p> <ul style="list-style-type: none"> <li>○ 관리비 채권 확보를 위해 법원에 지급명령신청</li> <li>○ 사업자자 지급명령신청 이의제기 시 금전지급청구의 소 제기</li> </ul>

# 건의사항

건의사항	조치결과
<p>○ 미술관 보도자료가 서울시 보도관리 시스템을 통해서도 배포될 수 있도록 적극 홍보해주길 바램. (시립미술관 고객홍보과)</p>	<p><input type="checkbox"/> 추진상황 : 완료</p> <p><input type="checkbox"/> 추진내용</p> <ul style="list-style-type: none"> <li>○ '24년 12월 보도 건부터 서울시 보도관리시스템과 미술관 자체 배포 동시 실시</li> </ul> <p><input type="checkbox"/> 향후계획</p> <ul style="list-style-type: none"> <li>○ 향후 지속적으로 서울시 보도관리시스템을 통해서 보도자료 배포될 수 있도록 관리하겠음</li> </ul>
<p>○ 야외 전시 운영 시 주민 고용, 지역경제 활성화 등을 더욱 고려하여 추진하길 바램. (시립미술관 전시교육과, 학예과, 미술아카이브과, 사진미술관)</p>	<p><input type="checkbox"/> 추진상황 : 완료</p> <p><input type="checkbox"/> 추진내용</p> <ul style="list-style-type: none"> <li>○ 《오픈 에어 뮤지엄_풍납토성》('24.8.16.(금)~10.13.(화))               <ul style="list-style-type: none"> <li>- 전시작품 : 조각, 설치, 영상, 도자, 사진, 퍼포먼스(8명, 10점)</li> <li>- 전시장소 : 풍납토성 일대 유희공간</li> <li>- 지역경제 활성화를 위해 전통시장 연계 행사 &lt;풍납 야시장 2024&gt; ('24.8.23.(금)~24.(토))를 추진하여 전시를 22시까지 연장 운영하고 홍보 기념품 부채 950장을 배포함</li> </ul> </li> </ul> <p><input type="checkbox"/> 향후계획</p> <ul style="list-style-type: none"> <li>○ 신규 야외 전시 개최 시 지역경제 활성화를 위한 방안 및 지역주민과 함께 할 수 있는 프로그램 등을 고려하여 추진하겠음</li> </ul>
<p>○ 주차업체가 주차요원을 추가 배치하게 하는 등 이용 시민이 불편이 없도록 계약서대로 관리감독을 하기 바램. (시립미술관 총무과)</p>	<p><input type="checkbox"/> 추진상황 : 추진 중</p> <p><input type="checkbox"/> 추진내용</p> <ul style="list-style-type: none"> <li>○ 서울시립미술관 부설 주차장 신규 계약 시 허가조건 및 관리규정에 근무자 배치에 관한 사항 명확히 기재</li> </ul> <p><input type="checkbox"/> 향후계획</p> <ul style="list-style-type: none"> <li>○ 이행하지 않을 경우 관리규정에 따라 행정처분 및 계약해지</li> </ul>

건의사항	조치결과
<p>○ 난지창작미술스튜디오는 소각장 설치가 확정되지 않은 상태에서 이전을 추진하지 않기 바람. (시립미술관 시설과, 전시교육과)</p>	<p><input type="checkbox"/> 추진상황 : 완료</p> <p><input type="checkbox"/> 추진내용</p> <ul style="list-style-type: none"> <li>○ 난지창작미술스튜디오는 '25년에도 19기 국내 입주자 프로그램 운영 증으로 창작 레지던시 수요 증가에 따라 사업 확대 예정임</li> </ul> <p><input type="checkbox"/> 향후계획</p> <ul style="list-style-type: none"> <li>○ 19기 국내 입주자 입주 : '25. 2. ~ 5.</li> <li>○ 국제교류 및 오픈스튜디오, 작가참여 프로그램 개최 : '25. 3. ~</li> </ul>
<p>○ 서울을 방문하는 외국인에 적극적으로 외국어 도슨트를 마련할 수 있길 바람. (시립미술관 고객홍보과, 전시교육과)</p>	<p><input type="checkbox"/> 추진상황 : 추진 중</p> <p><input type="checkbox"/> 추진내용</p> <ul style="list-style-type: none"> <li>○ 현장 도슨트(국문) 및 전시 도슨트 앱 · 휴대용 도슨트 기기(국, 영문)를 통해 도슨트 서비스를 제공하고 있음. <ul style="list-style-type: none"> <li>- 다양한 외국어 전시해설 현장 운영은 도슨트 예산(기타보상금)이 약 1,000회 운영에 대한 예산으로, 연간 운영 횟수('24년 기준 1,652회)에 비해 부족한 상황이기에 외국어 해설 예산 및 전문인력 확보에 어려움이 있음</li> <li>- 영어 외 다국어 도슨트 제공을 위한 개인 스마트폰 활용 전시 작품 해설 이용방법 안내판 설치 및 지킴이 대상 교육 완료</li> </ul> </li> </ul> <p><input type="checkbox"/> 향후계획</p> <ul style="list-style-type: none"> <li>○ 도슨트 대상 다양한 외국어 능력 보유 여부를 확인하고 상설 전시 해설에 우선적으로 운영 검토하겠음</li> </ul>

건의사항	조치결과
<p>○ 서울시 해치 캐릭터와 별개로 미술관 자체 굿즈를 적극적으로 개발하여 추진하기를 바람. (시립미술관 고객홍보과)</p>	<p><input type="checkbox"/> 추진상황 : 추진 중</p> <p><input type="checkbox"/> 추진내용</p> <ul style="list-style-type: none"> <li>○ 미술관 굿즈 등 서울시 박물관·미술관 특화상품 공동 개발 추진 <ul style="list-style-type: none"> <li>※ 문화본부, 서울디자인재단 협조</li> <li>- 1차 회의('25. 2월) : 제작일정 협의 및 사업 방향성 공유</li> <li>- 2차 회의('25. 8월) : 굿즈 제작 방향성 논의</li> <li>- 3차 회의('25. 10월) : 굿즈 제작 디자인(안) 논의</li> </ul> </li> </ul> <p><input type="checkbox"/> 향후계획</p> <ul style="list-style-type: none"> <li>○ 지속적으로 문화본부, 서울디자인재단과 협력하여 미술관 자체 굿즈 개발 진행</li> </ul>
<p>○ 리모델링 절차를 잘 챙길 것을 당부함. (시립미술관 시설과)</p>	<p><input type="checkbox"/> 추진상황 : 완료</p> <p><input type="checkbox"/> 추진내용</p> <ul style="list-style-type: none"> <li>○ 미술관 서소문 본관 리모델링 기본계획 용역 준공('25. 2.21.)을 통해 리모델링 세부절차 수립 완료</li> <li>○ 지형현황 측량, 추가 시굴조사, 지반조사, 타당성조사 의뢰서 제출 등 사전절차 이행 완료</li> </ul> <p><input type="checkbox"/> 향후계획</p> <ul style="list-style-type: none"> <li>○ 타당성 조사, 시 투자심사, 공유재산심의 등 리모델링 추진단계별 절차 이행에 만전을 기하겠습니다.</li> </ul>
<p>○ 다자녀 가구를 위한 행사, 프로그램을 확대하고 관련하여 결과 등을 수시로 보고하기 바람. (시립미술관 고객홍보과, 전시교육과, 학예과, 미술아카이브과, 사진미술관)</p>	<p><input type="checkbox"/> 추진상황 : 완료</p> <p><input type="checkbox"/> 추진내용</p> <ul style="list-style-type: none"> <li>○ '24년 하반기 뮤지엄나이트 : 다자녀 20가구 사전 예약 접수 <ul style="list-style-type: none"> <li>- 연말 기념 연주회 좌석 배정</li> <li>- 크리스마스 카드 작성시, '해치와 소울프렌즈' 인형과 기념사진 촬영 후 발송</li> </ul> </li> </ul> <p><input type="checkbox"/> 향후계획</p> <ul style="list-style-type: none"> <li>○ '25년 뮤지엄나이트 개최 횟수를 2회에서 4회로 늘려, 다자녀 가구 대상 프로그램 확대 예정</li> </ul>

건의 사항	조치 결과
<p>○ 미술관 옥상 공간을 직원휴식, 행사 등에 활용할 수 있도록 안전하게 점검하고 보고하기 바람. (시립미술관 시설과)</p>	<p><input type="checkbox"/> 추진상황 : 완료</p> <p><input type="checkbox"/> 추진내용</p> <ul style="list-style-type: none"> <li>○ 옥상광장에 있는 노대 등 주위에 높이 1.2M 이상의 난간 설치 여부 확인 완료(건축법시행령 제40조 제1항 : 옥상광장 등의 설치기준)</li> <li>- 옥상 개방 시 안전에 이상 없음</li> </ul> <p><input type="checkbox"/> 향후계획</p> <ul style="list-style-type: none"> <li>○ 미술관 전시 등과 연계한 행사 운영 시 옥상 공간을 활용하고 향후 활용도 등 고려, 옥상공간 사용 신청시 개방 적극 검토</li> </ul>
<p>○ SeMA 벙커 가동률이 너무 저조하고 환경이 열악함. (시립미술관 총무과, 시설과)</p>	<p><input type="checkbox"/> 추진상황 : 완료</p> <p><input type="checkbox"/> 추진내용</p> <ul style="list-style-type: none"> <li>○ '23년 3월 SeMA 벙커 운영 사업에 대해 폐지하는 정책 결정 이후 미래공간기획관 사용 중으로 벙커 재산 이관 완료('25. 5. 1.)</li> </ul>
<p>○ 백남준 기념관도 방문객 저조하고 백남준 작품이 없음. (시립미술관 학예과)</p>	<p><input type="checkbox"/> 추진상황 : 완료</p> <p><input type="checkbox"/> 추진내용</p> <ul style="list-style-type: none"> <li>○ 백남준기념관은 연면적 87.84㎡(약 27평)의 좁은 공간으로 미술관 규정에 따른 보안 및 온습도 조건 구비 불가, 백남준 作 '진품' 전시 환경으로는 부적합함. 따라서 전시 환경에 적절한 백남준 관련 전시물을 설치하고 공공 프로그램 운영 공간으로 활용</li> <li>○ 코로나로 저조했던 관객수 회복을 위해 '24년 중단된 주민도슨트 프로그램 재개(87회 / 275명 참여), 다양한 교육프로그램 운영(11회 / 3,673명 참여)을 통해 '19년 관람객(16,561명) 수준인 16,292명을 회복</li> </ul> <p><input type="checkbox"/> 향후계획</p> <ul style="list-style-type: none"> <li>○ '17년 3월 개관 이후 변화가 없었던 상설전을 일부 개편, 관람객 흥미를 유도하고, 백남준의 예술정신을 계승한 청년 작가가 주체가 되는 프로그램을 운영함으로써 청년층 관람객 유치 도모</li> <li>- '25. 1. ~ 5. 상설전 기획</li> <li>- '25. 6. ~ 12. 상설전 개막 및 운영</li> <li>- '25. 4. ~ 10. 프로그램 운영</li> </ul>

# 기 타 사 항

자료제출 등 기타사항	조 치 결 과
○ 최근 3년간 작품이 훼손된 사례(작품명, 훼손 이유, 대책). (시립미술관 전시교육과, 수집연구과, 학예과)	<input type="checkbox"/> 추진상황 : 완료 <input type="checkbox"/> 추진내용 및 향후 추진계획 ○ 자료 제출 완료 ('24. 11. 6.)
○ 최근 3년간 자체 제작한 굿즈 목록(종류, 예산, 판매 현황). (시립미술관 고객홍보과, 전시교육과)	<input type="checkbox"/> 추진상황 : 완료 <input type="checkbox"/> 추진내용 및 향후 추진계획 ○ 자료 제출 완료 ('24. 11. 6.)
○ 최근 3년간 국외 출장 보고서. (시립미술관 총무과)	<input type="checkbox"/> 추진상황 : 완료 <input type="checkbox"/> 추진내용 및 향후 추진계획 ○ 자료 제출 완료 ('24. 11. 6.)
○ 최근 3년간 직원 징계 세부내역(징계의결서). (시립미술관 총무과)	<input type="checkbox"/> 추진상황 : 완료 <input type="checkbox"/> 추진내용 및 향후 추진계획 ○ 자료 제출 완료 ('24. 11. 6.)
○ 장애인 화장실 설치현황 (크기, 편의시설 설치 여부). (시립미술관 시설과)	<input type="checkbox"/> 추진상황 : 완료 <input type="checkbox"/> 추진내용 및 향후 추진계획 ○ 자료 제출 완료 ('24. 11. 6.)
○ 주차장 운영 용역 계약서, 운영 현황, 주차장 수입, 차단기 재원. (시립미술관 총무과)	<input type="checkbox"/> 추진상황 : 완료 <input type="checkbox"/> 추진내용 및 향후 추진계획 ○ 자료 제출 완료 ('24. 11. 6.)

자료제출 등 기타사항	조 치 결 과
<p>○ 소장품 진품확인서. (시립미술관 수집연구과)</p>	<p><input type="checkbox"/> 추진상황 : 완료</p> <p><input type="checkbox"/> 추진내용 및 향후 추진계획</p> <p>○ 자료 제출 완료 ('24. 11. 6.)</p>
<p>○ 리모델링 진행현황. (시립미술관 시설과)</p>	<p><input type="checkbox"/> 추진상황 : 완료</p> <p><input type="checkbox"/> 추진내용 및 향후 추진계획</p> <p>○ 자료 제출 완료 ('24. 11. 6.)</p>
<p>○ 관람객 집계 센서 제조사, 기능 등 관련 현황 제출. (시립미술관 시설과)</p>	<p><input type="checkbox"/> 추진상황 : 완료</p> <p><input type="checkbox"/> 추진내용 및 향후 추진계획</p> <p>○ 자료 제출 완료 ('24. 11. 8.)</p>
<p>○ 극한 호우 등 기후 재난 대 비 안전관리 방안 관련 자 료('24년 안전관리방안 실 행 결과 등). (시립미술관 시설과, 운영 과)</p>	<p><input type="checkbox"/> 추진상황 : 완료</p> <p><input type="checkbox"/> 추진내용 및 향후 추진계획</p> <p>○ 자료 제출 완료 ('24. 11. 18.)</p>
<p>○ 직원 평가 체계. (시립미술관 총무과)</p>	<p><input type="checkbox"/> 추진상황 : 완료</p> <p><input type="checkbox"/> 추진내용 및 향후 추진계획</p> <p>○ 자료 제출 완료 ('24. 11. 15.)</p>
<p>○ 작품 보존 환경 기준 상세 자료. (시립미술관 수집연구과)</p>	<p><input type="checkbox"/> 추진상황 : 완료</p> <p><input type="checkbox"/> 추진내용 및 향후 추진계획</p> <p>○ 자료 제출 완료 ('24. 11. 15.)</p>