

제 333 회 정례회
보건복지위원회

2025 주요 업무보고

2025. 11. 11.

서울시립 발달장애인복지관

2025년 주요 업무보고 개요

□ 예산현황 ('25.9월 말 기준)

(단위 : 백만원)

| 구분 | 2025년 | % | 2024년 | % | 증감액 | % |
|------------|-------|-------|-------|-------|-------|-------|
| 계 | 5,512 | 100.0 | 3,735 | 100.0 | 1,776 | 47.6 |
| 보조금(시보조금) | 2,592 | 47.0 | 2,564 | 69.0 | 28 | 1.0 |
| 보조금(기타보조금) | 2,081 | 37.7 | 422 | 11.3 | 1,659 | 393.1 |
| 후원금 | 112 | 2.0 | 94 | 2.5 | 17 | 19.1 |
| 사업수입 | 273 | 5.0 | 235 | 6.3 | 38 | 16.1 |
| 전입금 | 20 | 0.4 | 0 | 0.0 | 20 | 0.0 |
| 잡수입 | 1 | 0.0 | 1 | 0.0 | 0 | 0.0 |
| 이월금 | 433 | 7.9 | 419 | 11.2 | 14 | 3.3 |

※ 2025년 기타보조금 : 장애인일자리사업 1,333백만원(64%), 통합돌봄서비스 등 748백만원(36%)

□ 이용인원 : 등록회원 8,590명 (1일 실이용인원 283명)

□ 주요 사업

| 구분 | 사업명 | 세부 사업내용 |
|--------|----------|-------------------------------------|
| 지역동행사업 | 지역동행사업 | 사례관리, 동행, 지역네트워크, 스몰스파크, 동작이음, 동고동락 |
| | 사회서비스사업 | 발달재활서비스, 치료지원서비스, 발달장애인부모상담 |
| 가족옹호사업 | 가족옹호사업 | 상담, 권익옹호, 건강관리, 장애인돌봄가족휴가, 정신건강 |
| | 기능향상사업 | 언어치료, 작업치료 |
| 평생교육사업 | 평생교육사업 | 문화예술, 생활체육, 취미여가, 음악치료 |
| 직업활동사업 | 고용사업 | 직업상담, 직업적응훈련, 고용, 직무특화교육, 취업후적응지원 |
| 굿데이사업 | 낮활동지원사업 | 굿데이그린, 굿데이레드, 굿데이블루, 굿데이옐로, 굿데이드림 |
| 좋은지원사업 | 통합돌봄지원사업 | 최중증 발달장애인 통합돌봄서비스, 점프스타트, 지원자코칭 |
| 기획경영사업 | 기획사업 | 홍보, 장애인식개선, 후원, 자원봉사, 기획, 직원교육, |
| | 경영사업 | 회계, 총무, 시설관리 |

I. 일반 현황

1 시설 현황

□ 서울시립발달장애인복지관 현황 (시설장 : 최선자)

- 소재지 : 서울시 동작구 여의대방로 20나길 39
- 개원일 : 1986.12.12.
- 시설규모 : 대지 3,374㎡, 건평 2,446㎡/ 지하1층 ~ 지상4층
- 주요시설 : 프로그램실, 치료실, 상담실, 사무실 등



| | | |
|----|------|--------------------------------|
| 본관 | 3층 | 서고, 옥상 |
| | 2층 | 낮활동 프로그램실, 디지털배움터, 사무실, 관장실 |
| | 1층 | 상담실, 치료실, 사무실, 프로그램실 |
| | 지하1층 | 그룹활동실, 기계실 |
| 별관 | 4층 | 다목적 활동실 |
| | 3층 | 최중중 발달장애인 통합돌봄서비스실, 심리안정실, 사무실 |
| | 2층 | 긍정행동지원실, 프로그램실 |
| | 1층 | 식당, 주방, 부모대기실 |
| | 지하1층 | 기계실, 문서보관실, 물품보관실 |

□ 수탁현황

- 운영법인 : 한국지적발달장애인복지협회
- 수탁기간 : 2024.10.30. ~ 2029.10.29.
- 수탁내용 : 서울시립발달장애인복지관 관리·운영
- 사업대상 : 서울시립발달장애인복지관

2

예산현황 ('25.9월 말)

□ 예산현황

(단위 : 백만원)

| 구분 | 2025년 | % | 2024년 | % | 증감액 | % |
|------------|-------|-------|-------|-------|-------|-------|
| 계 | 5,512 | 100.0 | 3,735 | 100.0 | 1,776 | 47.6 |
| 보조금(시보조금) | 2,592 | 47.0 | 2,564 | 69.0 | 28 | 1.0 |
| 보조금(기타보조금) | 2,081 | 37.7 | 422 | 11.3 | 1,659 | 393.1 |
| 후원금 | 112 | 2.0 | 94 | 2.5 | 17 | 19.1 |
| 사업수입 | 273 | 5.0 | 235 | 6.3 | 38 | 16.1 |
| 전입금 | 20 | 0.4 | 0 | 0.0 | 20 | 0.0 |
| 잡수입 | 1 | 0.0 | 1 | 0.0 | 0 | 0.0 |
| 이월금 | 433 | 7.9 | 419 | 11.2 | 14 | 3.3 |

※ 2025년 기타보조금 : 장애인일자리사업 1,333백만원(64%), 통합돌봄서비스 등 748백만원(36%)

□ 예산집행 현황 : 집행률 54.0%

(단위 : 백만원)

| | | 세출 | | |
|--------|---|-------|-------|-------|
| 관 | | 예산액 | 지출액 | 비율(%) |
| 합 | 계 | 5,512 | 2,993 | 54 |
| 사무비 | | 2,516 | 1,743 | 69 |
| 재산조성비 | | 238 | 87 | 36 |
| 사업비 | | 2,669 | 1,162 | 44 |
| 잡지출 | | 1 | 1 | 0 |
| 예비비 | | 88 | 0 | 0 |
| 보조금반환금 | | 0 | 0 | 0 |

□ 후원금 수입현황

(단위 : 백만원)

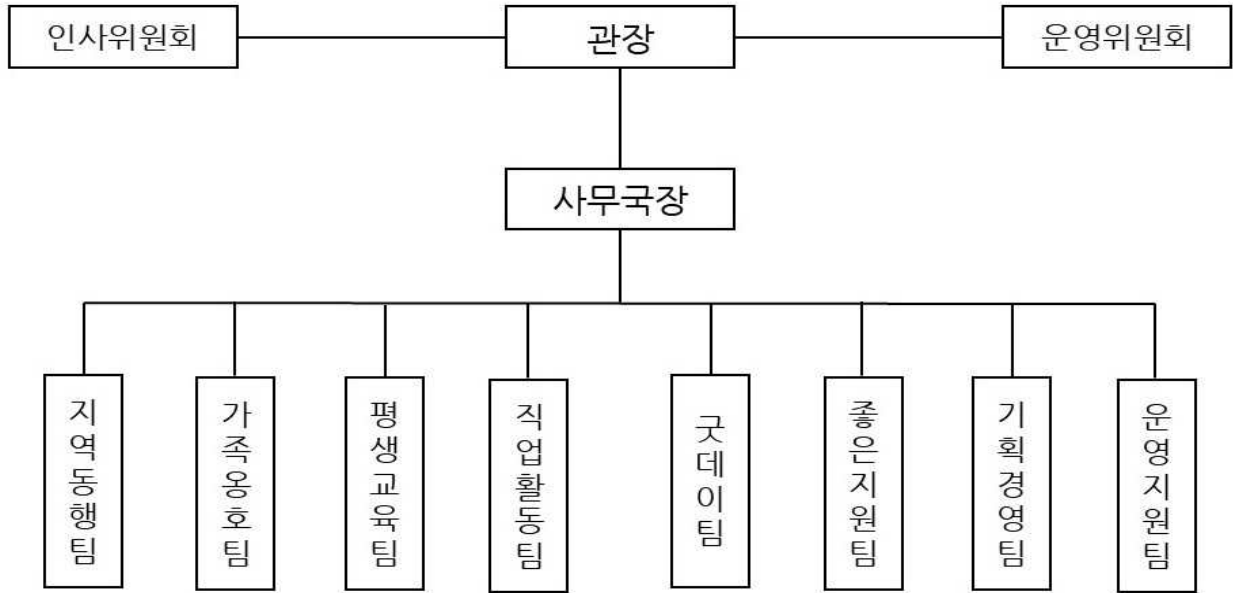
| 구분 | | 건수 | 금액 | 비고 |
|-----|--------|-------|-----|----|
| 합계 | | 1,843 | 144 | |
| 후원금 | 지정후원금 | 88 | 119 | |
| | 비지정후원금 | 1,755 | 25 | |

3

조직 및 인력

□ 조직 및 인력

○ 조 직 : 1국 8팀



□ 복지관 종사자 현황:정원 43명/현원 41명(장애인 종사자:0명)

| 구분 | 합계 | 관장 | 사무국장 | 과장 | 대리 | 사회복지사 간호사 물리치료사 영양사 | 간호조무사 조리사 사무원 운전기사 | 생활보조원 취사원 관리인 환경미화원 |
|----|----|---------|---------|-------------------|---|--|---------------------------------|------------------------------|
| 인원 | 41 | 1 | 1 | 3 | 9 | 23 | 3 | 1 |
| 비고 | | 사회복지사 1 | 사회복지사 1 | 사회복지사 2 특수교사 1 | 사회복지사 6 재활상담사 1 정신보건임상심 리사 1 특수교사 1 | 사회복지사 14 언어재활사 2 작업치료사 1 음악치료사 1 특수교사 1 특수체육지도사 1 영양사 1 간호사 1 전산회계 1 | 가스안전관리자 1 소방안전관리자 1 조리사 1 | 환경미화 1 |

※1명 채용중(육아휴직대체직), 1명 채용예정

※장애인 일자리 종사자 72명

□ 법인현황

- 법인명 : 사단법인 한국지적발달장애인복지협회
- 설립일 : 1968.7.4.
- 소재지 : 서울시 영등포구 여의도동 17-13 이룸센터 4층
- 대표자 : 이정식

□ 법인이념

- 설립목적
 - 발달장애인과 가족의 권익옹호 및 복지증진
- 운영원칙
 - 발달장애인 복지 패러다임 선도
 - 발달장애인과 가족에게 필요한 상담, 교육, 후견 사업 운영
 - 사업 수행을 위해 필요한 자원, 회원조직 지속적 발굴, 확충
- 주요사업
 - 교육사업 : 발달장애인 부모교육사업, 실무자 역량강화 교육 등
 - 권익옹호사업 : 공공후견지원사업(공공후견법인), 자조모임 지원 등
 - 의사소통지원사업 : 의사소통지원도구 개발·보급 등
 - 자립생활지원사업 : 지적장애인자립지원센터 운영 등
 - 직업재활사업 : 발달장애인기능경기대회 등
 - 아시아지적장애인연맹 사무국 운영

II. 운영 방향

1 운영 비전 및 방향

□ 미션과 비전

- 미션 : 세상을 열다 사람을 만나다
- 비전 : 완전통합을 위한 커뮤니티 디자인 기관

(Community Design Agency for Inclusion)

□ 운영방침

- 이용자중심 원칙 지향: 발달장애인 자주적 삶과 지역 공생 추진
- 창의와 변화 추구: 사업 혁신의 가치 실현
- 사업 정합성 이행: 기관 미션,비전,전략,사업목적과 목표 부합
- 공감과 지역소통 강화: 복지관 내 협력 강화, 지역네트워크 활성화
- 지속가능성 확보 노력: 사업 일회성 극복과 모델화 지향

□ 운영전략

- 프로그램 질적 성장과 기관 간 공동사업 지향
- 전문 역량강화 일상화
- 기관 운영시스템 고도화
- 공동체 조직문화 활성화
- 복지 ESG경영 수범화

□ 2025년 운영방향

- 발달장애인 지역살이를 위한 지역기반 마련
- 발달장애인 당사자 욕구에 맞는 낮활동 지원
- 발달장애인 자립을 위한 평생교육 지원
- 발달장애인 경제적 자립 지원
- 발달장애인 당사자 권익 및 인권 지원
- 장애인 당사자와 가족(보호자)의 건강한 삶 지원

□ 2025년 운영전략 (또는 추진계획)

- 사람중심과 지역사회중심 결합 서비스 실천
- 최종증 발달장애인 통합돌봄서비스 및 긍정행동지원
- 고령 발달장애인 맞춤형서비스 지원을 위한 지역사회 통합돌봄체계 구축
- 발달장애, 정신장애 중복장애인 지원
- 서울시 발달장애인 개인예산제 시범사업 실시

□ 2025년 주요사업

- 지역동행사업
- 가족옹호사업
- 평생교육사업
- 직업활동사업
- 굿데이사업(성인 발달장애인 낮활동지원)
- 좋은지원사업(최종증 발달장애인 통합돌봄서비스)
- 기획경영사업

3

2025년 주요사업 실적

□ 2025년 주요사업 실적('25.9월 말)

| 구 분 | 계 획 | 실 행 | 대 비 |
|-------------------------|--------|--------|--------|
| | 연인원(명) | 연인원(명) | 연인원(%) |
| 합 계 | 48,370 | 36,436 | 75.3 |
| 지 역 동 행 사 업 | 6,363 | 4,600 | 72.3 |
| 가 족 응 호 사 업 | 5,900 | 4,933 | 83.6 |
| 평 생 교 육 사 업 | 9,121 | 6,792 | 74.5 |
| 직 업 활 동 사 업 | 4,671 | 4,085 | 87.5 |
| 굿 데 이 사 업 | 6,842 | 5,187 | 75.8 |
| 종 은 지 원 사 업 | 1,086 | 712 | 65.5 |
| 기 획 경 영 사 업 | 8,796 | 6,225 | 70.7 |
| 사 회 서 비 스 사 업 | 3,379 | 2,552 | 75.5 |
| 기 타 사 업 (외 부 공 모 사 업) | 2,212 | 1,350 | 61.0 |

□ 기타 기관 운영성과

- 1일 평균 이용자 수 : 283명
- 등록 자원봉사자 수 : 6,347명 ('25 신규등록 32명)
- 등록 후원자 수 : 2,020명 ('25 신규등록 16명)

Ⅲ. 주요사업 추진현황

- 1 지역동행사업
- 2 가족옹호사업
- 3 평생교육사업
- 4 직업활동사업
- 5 굿데이사업
- 6 좋은지원사업
- 7 기획경영사업
- 8 사회서비스사업
- 9 기타사업(외부공모사업)

1 지역동행사업

사무국장 : 고선경 ☎ 840-1503

지역동행팀장 : 이근호 ☎ 3280-1599

□ 사업개요

○ 사업목적

- 발달장애인과 가족의 보통의 삶 지원
- 발달장애인의 지속적인 지역살이 지원

○ 이용대상 : 발달장애인 및 가족, 지역사회 주민

○ 주요내용 : 찾아가는 서비스 동행사업, 사례관리, 명절맞이사업, 스몰스파크 등

○ 사업예산 : 25,124천원

□ 추진실적 ('25.9월말 기준)

○ 동행사업(동작구에서 행복하기) (연인원 3,647명)

- 동작구 거주 발달장애인과 가족의 욕구에 따른 일상옹호
- 기관네트워크, 민관통합사례회의, 주민자치회 등을 통한 동작구 네트워크 구축

○ 사례관리 (연인원 953명)

- 다양한 욕구와 복합적 문제를 가진 발달장애인과 가족의 사례관리 지원

< 사업비 및 추진실적 >

(단위 : 천원, 명)

| 계 획 | | 실 적 | | 집행률(%) |
|--------|-------|-------|-------|--------|
| 예산 | 목표인원 | 집행액 | 연인원 | |
| 25,124 | 6,363 | 9,684 | 4,600 | 42.6 |

※ 행사 하반기 집중으로(10월 명절행사, 11월 난방용품지원사업, 12월 김장나눔행사) 하반기 집행

□ 향후일정

- 추석 명절행사 및 후원 선물세트 전달
- 김장나눔 행사 실시

2 가족옹호사업

사무국장 : 고선경 ☎02-840-1503

가족옹호팀장 : 이다영 ☎02-840-1530

□ 사업개요

○ 사업목적

- 발달장애인과 가족의 건강한 삶 지원

○ 이용대상 : 발달장애인 및 가족

○ 주요내용 : 상담, 권익옹호, 가족, 건강, 정신건강, 치료(언어,작업)

○ 사업예산 : 16,430천원

□ 추진실적 ('25.9월말 기준)

○ 상담 및 권익옹호 (연인원 505명)

- 발달장애인의 욕구를 반영한 정보제공, 권익옹호 및 역량강화 지원

○ 가족지원 (연인원 240명)

- 발달장애인 가족의 휴식지원 및 가족관계 증진 프로그램 제공

○ 건강 (연인원 1,019명)

- 발달장애인의 신체건강(760명), 정신건강(259명) 지원

○ 치료 (연인원 3,169명)

- 언어치료, 작업치료를 통한 기능적 활동중심의 치료지원

< 사업비 및 추진실적 >

(단위 : 천원, 명)

| 계 획 | | 실 적 | | 집행률(%) |
|--------|-------|-------|-------|--------|
| 예산 | 목표인원 | 집행액 | 연인원 | |
| 16,430 | 5,900 | 5,847 | 4,933 | 35.6 |

※ 행사 하반기 집중으로(10월~12월 가족지원행사, 자조모임 성과공유회 진행) 하반기 집행

□ 향후일정

○ 상담(모니터링), 건강 및 치료서비스 지원

3

평생교육사업

사무국장 : 고선경 ☎02-840-1503

평생교육팀장 : 박은주 ☎02-840-1540

□ 사업개요

○ 사업목적

- 발달장애인이 다양한 문화여가, 스포츠 활동 경험 및 건강한 삶 영위

○ 이용대상 : 성인발달장애인

○ 주요내용 : 문화여가활동 및 스포츠 활동

○ 사업예산 : 83,160천원

□ 추진실적 ('25.9월말 기준)

○ 문화예술사업 (연인원 2,388명)

- 전통문화교실, 공예활동 외 다양한 문화활동을 통해 예술적 소양 증진

○ 생활체육사업 (연인원 1,952명)

- 스포츠활동을 통해 신체적 건강은 물론 정서적인 재충전의 경험 확대

○ 취미여가사업 (연인원 1,628명)

- 제과제빵, 카메라교실, 요리활동 등 취미여가활동 실시

○ 음악치료사업 (연인원 824명)

- 다양한 음악적 활동으로 심리·정서적인 치료활동 경험

< 사업비 및 추진실적 >

(단위 : 천원, 명)

| 계 획 | | 실 적 | | 집행률(%) |
|--------|-------|--------|-------|--------|
| 예산 | 목표인원 | 집행액 | 연인원 | |
| 83,160 | 9,121 | 49,420 | 6,792 | 59.4 |

※ 행사 하반기 집중으로(10월~12월 문화예술, 생활체육사업, 12월 송년 행사 등) 하반기 집행

□ 향후일정

○ 문화예술, 생활체육, 취미여가, 음악치료사업 실시

4 직업활동사업

사무국장 : 고선경 ☎02-840-1503

직업활동팀장 : 정미라 ☎02-840-1570

□ 사업개요

○ 사업목적

- 발달장애인 중심의 직업상담 및 정보제공
- 구직장애인의 욕구와 직업능력을 고려한 직업상담, 직업평가, 취업알선, 취업후 적응지원

○ 이용대상 : 만18세 이상 발달장애인

○ 주요내용 : 직업재활서비스(직업상담, 취업알선, 취업후 적응지원)

○ 사업예산 : 1,706,878천원

□ 추진실적 ('25.9월말 기준)

○ 고용 (연인원 2,302명)

- 직업욕구 및 직업적 역량등을 파악하여 직업재활방향을 설정하고 취업알선 및 현장실습등의 고용관련 지원 업무

○ 취업후 적응지원 (연인원 1,783명)

- 구직장애인의 욕구와 직업능력을 고려한 취업 지원
- 취업자의 직장적응지원 및 고용안정, 유지를 위한 지원

< 사업비 및 추진실적 >

(단위 : 천원, 명)

| 계 획 | | 실 적 | | 집행률(%) |
|-----------|-------|---------|-------|--------|
| 예산 | 목표인원 | 집행액 | 연인원 | |
| 1,706,878 | 4,671 | 904,650 | 4,085 | 53.0 |

※ 상반기 일자리사업 참여자 일부 미달, 하반기 직무교육사업 집행 예정

□ 향후일정

- 구직장애인의 욕구와 직업능력을 고려한 취업 지원
- 취업자 직장적응지원 및 고용안정을 위한 직무교육 실시

5 굿데이사업

사무국장 : 고선경 ☎ 02-840-1503

굿데이팀장 : 손선희 ☎ 02-840-1580

□ 사업개요

○ 사업목적

- 성인발달장애인이 지역사회에서 보통의 삶을 살 수 있도록 지원
- 당사자와 가족의 건강한 삶 지원

○ 이용대상 : 30세 이상의 성인 발달장애인

○ 주요내용 : 1일 6시간의 낮활동 프로그램 5개반 운영

○ 사업예산 : 17,500천원

□ 추진실적 ('25.9월말 기준)

○ 일상생활 자립지원 (연인원 5,187명)

- 개인별지원, 건강, 자기주도적 선택, 인권, 자립, 직업, 문화여가 등 일상생활 전반에 대한 서비스 지원
- 굿데이 그린 (연인원 1,373명)
- 굿데이 레드 (연인원 1,052명)
- 굿데이 블루 (연인원 1,009명)
- 굿데이 옐로 (연인원 1,021명)
- 굿데이 드림 (연인원 732명)

< 사업비 및 추진실적 >

(단위 : 천원, 명)

| 계 획 | | 실 적 | | 집행률(%) |
|--------|-------|-------|-------|--------|
| 예산 | 목표인원 | 집행액 | 연인원 | |
| 17,500 | 6,842 | 7,909 | 5,187 | 45.2 |

※ 행사 하반기 집중으로 (10월 명절행사, 12월 송년행사 진행) 하반기 집행

□ 향후일정

○ 낮활동 프로그램 지원

6

좋은지원사업

사무국장:고선경 ☎840-1503 좋은지원팀 부장:박은주 ☎840-1560 팀장:최설화 ☎840-1561

□ 사업개요

○ 사업목적

- 돌봄 사각지대에 놓여 있는 최중증 발달장애인의 욕구 및 지원 필요도에 따라 통합적·맞춤형 서비스 제공

○ 이용대상 : 도전행동을 하는 발달장애인 당사자 및 가족

○ 주요내용 : 의미 있는 낮 활동 지원(긍정행동지원, 의사소통지원 등)

- 최중증 발달장애인 통합돌봄서비스
- 학령기 발달장애인 긍정행동지원
- 지원자코칭

○ 사업예산 : 289,607천원

□ 추진실적 ('25.9월말 기준)

○ 최중증 발달장애인 통합돌봄서비스 (연인원 596명)

- 장애 정도가 극심한 최중증 발달장애인의 욕구 및 지원 필요도에 따른 통합적·맞춤형 서비스 지원

○ 학령기 발달장애인 긍정행동지원 (연인원 71명)

- 도전행동이 있는 학령기 발달장애인에게 긍정적 의사소통 지원

○ 지원자코칭 (연인원 45명)

- 지원자가 당사자 특성 이해 및 긍정행동지원과 사람중심지원 실시

< 사업비 및 추진실적 >

(단위 : 천원, 명)

| 계 획 | | 실 적 | | 집행률(%) |
|---------|-------|---------|-----|--------|
| 예산 | 목표인원 | 집행액 | 연인원 | |
| 289,607 | 1,086 | 148,050 | 712 | 51.1 |

※ 통합돌봄서비스 종사자 미채용(1월~5월)

□ 향후일정

○ 통합돌봄서비스, 긍정행동지원, 지원자코칭

7 기획경영사업

사무국장 : 고선경 ☎ 02-840-1503

□ 사업개요

○ 사업목적

- 발달장애인에 대한 정보 제공 및 사회적 인식 개선
- 복지관 사업 안정화 및 발달장애인 전문가로 성장 지원

○ 이용대상 : 지역사회 발달장애인 및 가족, 지역사회주민, 직원

○ 주요내용 : 홍보, 후원·자원봉사, 장애인식개선, 기획

○ 사업예산 : 97,638천원

□ 추진실적 ('25.9월말 기준)

○ 홍보 (연인원 1,200명)

- SNS 온라인 홍보, 인식개선 홍보물 제작, 관보발행 등

○ 후원·자원봉사 (연인원 2,086명)

- 후원금품 모금 및 지급, 후원자 관리 개발, 자원봉사활동 등

○ 장애인식개선 (연인원 2,222명)

- 서울발달장애인사생대회, 장애인식개선 캠페인 등

○ 기획 (연인원 717명)

- 직원교육, ESG윤리경영, 기획

< 사업비 및 추진실적 >

(단위 : 천원, 명)

| 계 획 | | 실 적 | | 집행률(%) |
|--------|-------|--------|-------|--------|
| 예산 | 목표인원 | 집행액 | 연인원 | |
| 97,638 | 8,796 | 34,977 | 6,225 | 35.8 |

※ 행사 하반기 집중으로(10월~12월 장애인식개선사업, 개관식행사, 송년행사 진행) 하반기 집행

□ 향후일정

○ 장애인식개선사업 등 실시

8

사회서비스사업

사무국장 : 고선경 ☎ 840-1503

지역동행팀장 : 이근호 ☎ 3280-1599

□ 사업개요

○ 사업목적

- 장애인 자립생활 지원 및 발달향상을 통해 장애인 삶의 질 향상
- 발달장애인 가족의 심리적 안정 및 기능향상 도모

○ 이용대상 : 지역사회 장애인 및 가족

○ 주요내용 : 발달재활서비스사업, 특수교육대상자치료지원사업, 발달장애부모상담사업

○ 사업예산 : 117,783천원

□ 추진실적 ('25.9월말 기준)

○ 발달재활서비스 및 특수교육대상자치료지원사업 (연인원 2,518명)

- 언어치료, 미술치료, 음악치료

○ 발달장애인부모상담사업 (연인원 34명)

- 장애인 양육 및 부양에 따른 심리부담 완화를 위한 상담

< 사업비 및 추진실적 >

(단위 : 천원, 명)

| 계 획 | | 실 적 | | 집행률(%) |
|---------|-------|--------|-------|--------|
| 예산 | 목표인원 | 집행액 | 연인원 | |
| 117,783 | 3,379 | 52,602 | 2,552 | 44.6 |

※ 상반기 이용자 미달, 하반기 이용자 추가 모집에 따라 바우처 강사비 및 치료 교구 지급 예정

□ 향후일정

○ 당사자 중심 맞춤 지원 서비스

9 기타사업(외부지원사업)

사무국장 : 고선경 ☎ 840-1503

평생교육팀장 : 박은주 ☎ 840-1540

□ 사업개요

○ 사업목적

- 외부 공모사업 선정을 통한 발달장애인 지원사업 실시

○ 이용대상 : 발달장애인 및 가족

○ 주요내용 : 차이나는헬스, 예술누림, 치유농업, 플라잉디스크대회 등

○ 사업예산 : 43,400천원

□ 추진실적 ('25.9월말 기준)

○ 차이나는 헬스 (연인원 158명)

- 동작구 발달장애인 건강관리 프로그램(방문운동, 트레킹)

○ 2025 문화예술교육지원사업 예술누림(연인원 231명)

- 영화, 사진

○ 치유농업 프로그램 (연인원 96명)

- 식물치유, 정원치유, 음식치유, 향기치유, 수다치유, 원예치유 프로그램

○ 통합스포츠 축구사업 (연인원 439명)

- 발달장애인과 비장애인 통합축구단 창단 및 대회출전

○ 농구교실 (연인원 162명)

○ 볼링교실 (연인원 264명)

○ 플라잉디스크대회(연인원 300명)

< 사업비 및 추진실적 >

(단위 : 천원, 명)

| 계 획 | | 실 적 | | 집행률(%) |
|--------|-------|--------|-------|--------|
| 예산 | 목표인원 | 집행액 | 연인원 | |
| 43,400 | 2,212 | 25,938 | 1,350 | 59.7 |

※ 행사 하반기 집중으로(10월 플라잉디스크대회, 11월 볼링대회 진행) 하반기 집행

□ 향후일정

○ 외부공모사업 실시

IV. 특화 사업

- 1 **최중증 발달장애인 통합돌봄서비스**
- 2 **동작구 고령장애인과 함께하는 행복한 우리 마을**
- 3 **은둔·거부가구 맞춤형 지원사업**
- 4 **정신건강사업-그대,봄**
- 5 **서울시 장애유형 맞춤형 특화일자리사업**

1

최중증 발달장애인 통합돌봄서비스

사무국장:고선경 ☎840-1503 좋은지원팀 부장:박은주 ☎840-1560 팀장:최설화 ☎840-1561

□ 사업개요

○ 사업목적

- 돌봄 사각지대에 놓여 있는 최중증 발달장애인의 욕구 및 지원 필요도에 따라 통합적·맞춤형 서비스 제공

○ 이용대상 : 도전행동을 하는 성인 발달장애인 당사자 및 가족

○ 주요내용 : 의미 있는 낮 활동 및 일상 지원

- 최중증 발달장애인 통합돌봄 주간 개별 1:1 지원서비스
- 최중증 발달장애인 통합돌봄 주간 그룹 1:1 지원서비스
- 최중증 발달장애인 통합돌봄 24시간 개별 1:1 지원서비스

○ 사업예산 : 888,007천원

□ 추진실적 ('25.9월말 기준)

○ 주간 개별 1:1 지원서비스 (연인원 596명)

- 발달장애인의 욕구를 반영한 다양한 낮 활동 제공

○ 주간 그룹 1:1 지원서비스 (실인원 1명, 연인원 49명 예정)

- 발달장애인의 사회참여 및 적응도 향상을 위한 다양한 낮 활동 제공 예정

○ 24시간 개별 1:1 지원서비스 (실인원 4명, 연인원 220명 예정)

- 발달장애인의 의미 있는 낮 활동 및 일상 서비스 제공 예정

< 사업비 및 추진실적 >

(단위 : 천원, 명)

| 계 획 | | 실 적 | | 집행률(%) |
|---------|-------|---------|-----|--------|
| 예산 | 목표인원 | 집행액 | 연인원 | |
| 888,007 | 1,061 | 148,448 | 596 | 16.7 |

※ 10월부터 24시간 개별1:1 지원서비스 실시

□ 향후일정

○ 최중증 발달장애인 통합돌봄서비스 실시

2 동작구 고령장애인과 함께하는 행복한 우리 마을

사무국장 : 고선경 ☎ 840-1503

지역동행팀장 : 이근호 ☎ 3280-1599

□ 사업개요

○ 사업목적

- 동작구의 고령 발달장애인 실태 파악과 맞춤형 지원을 통한 동작구 지역사회중심의 돌봄체계 구축

○ 이용대상 : 동작구 고령 발달장애인(40세 이상) 및 가족

○ 주요내용 : 동작구 고령 발달장애인 일상회복지원사업, 편(fun)한 클래스, 편(fun)한 여행

○ 사업예산 : 66,466천원

□ 추진실적 ('25.9월말 기준)

○ 동작구 고령 발달장애인 일상회복지원사업(연인원 131명)

- 일상생활에 어려움을 겪는 고령 발달장애인 맞춤형 지원

○ 편(fun)한 클래스(연인원 77명)

- 고령발달장애인의 욕구 기반 문화·체육 프로그램

○ 편(fun)한 여행(연인원 31명)

- 고령발달장애인의 욕구 기반 나들이 프로그램
- 지역사회 내 근교 나들이 및 체험활동 프로그램 실시

< 사업비 및 추진실적 >

(단위 : 천원, 명)

| 계 획 | | 실 적 | | 집행률(%) |
|--------|------|--------|-----|--------|
| 예산 | 목표인원 | 집행액 | 연인원 | |
| 66,466 | 270 | 25,870 | 239 | 39.0 |

※ 6월부터 사업 시작

□ 향후일정

○ 동고동락사업 실시

3 은둔·거부가구 맞춤형 지원사업

사무국장 : 고선경 ☎ 840-1503

지역동행팀장 : 이근호 ☎ 3280-1599

□ 사업개요

○ 사업목적

- 발달장애인 은둔·거부가구 일상회복 지원을 통한 고립감 해소

○ 이용대상 : 지역사회와 단절된 상황에 놓인 동작구 발달장애인 가구

○ 주요내용 : 접촉 및 발굴, 개입 및 지원, 지역사회네트워크, 주민활동가 양성

○ 사업예산 : 9,000천원

□ 추진실적 ('25.9월말 기준)

○ 접촉 및 발굴(57건)

- 발달장애인 은둔·거부가구 조사

○ 개입 및 지원(98건)

- 선정 및 지원계획회의 진행, 맞춤형 지원

○ 지역사회 네트워크(22건)

- 홍보, 내부 네트워크 활동, 외부 네트워크 활동

○ 주민활동가 양성(7건)

- 사업을 위한 주민활동가 양성

- 은둔·거부가구 당사자와 함께 소모임 활동 진행

< 사업비 및 추진실적 >

(단위 : 천원, 명)

| 계 획 | | 실 적 | | 집행률(%) |
|-------|------|-------|-----|--------|
| 예산 | 목표인원 | 집행액 | 연인원 | |
| 9,000 | 260 | 3,284 | 184 | 36.4 |

※ 4월부터 사업 시작

□ 향후일정

○ 은둔거부가구 맞춤형 지원사업 실시

4

정신건강사업

사무국장 : 고선경 ☎02-840-1503

가족옹호팀장 : 이다영 ☎02-840-1530

□ 사업개요

○ 사업목적

- 정신건강에 어려움이 있는 발달장애인에 대한 서비스 개입
- 발달장애인 서비스의 사각지대 해소 및 보다 건강한 삶 지원

○ 이용대상 : 정신건강에 어려움이 있는 발달장애인

- 정신과적 진단명이 있는 발달장애인

○ 주요내용 : 사회기술, 건강교육, 음악치료, 심리지원

○ 사업예산 : 6,400천원

□ 추진실적 ('25.9월말 기준)

○ '그대, 봄' 프로그램 (연인원 259명)

- 사회기술, 건강교육, 음악치료, 심리지원 등 당사자 역량 강화 및 사회적 관계 확장을 위한 그룹프로그램 주 2회(회당 3시간) 제공
- 정신건강임상심리사, 간호사 외 기타 지원 인력 참여

< 사업비 및 추진실적 >

(단위 : 천원, 명)

| 계 획 | | 실 적 | | 집행률(%) |
|-------|------|-------|-----|--------|
| 예산 | 목표인원 | 집행액 | 연인원 | |
| 6,400 | 264 | 3,475 | 259 | 54.3 |

※ 10월부터 연극치료 진행(강사비, 재료비 지급)

□ 향후일정

○ '그대, 봄' 프로그램 지속 운영

5

서울시 장애유형 맞춤형 특화일자리

사무국장 : 고선경 ☎02-840-1503

직업활동팀장 : 정미라 ☎02-840-1570

□ 사업개요

○ 사업목적

- ‘발달장애인 의료행정정보조원’ 직무를 개발하여 발달장애인의 고용 환경 다양화와 직무 만족도의 질적 향상을 통하여 소득 창출과 자립 지원을 도모

○ 이용대상 : 만18세 이상 발달장애인

○ 주요내용 : 직업재활서비스(직업상담, 취업알선, 취업후 적응지원)

○ 사업예산 : 164,374천원

□ 추진실적 (’25.9월말 기준)

○ 고용 (연인원 11명)

- 발달장애인 의료행정정보조원 직무 개발을 통해 이에 맞는 구직자 개발 및 직업육구 및 직업적 역량등을 파악하여 직업재활방향을 설정하고 취업알선 및 현장실습등의 고용관련 지원 업무

○ 취업후 적응지원 (연인원 154명)

- 구직장애인의 욕구와 직업능력을 고려한 취업 지원
- 취업자의 직장적응지원 및 고용안정, 유지를 위한 지원

< 사업비 및 추진실적 >

(단위 : 천원, 명)

| 계 획 | | 실 적 | | 집행률(%) |
|---------|------|--------|-----|--------|
| 예산 | 목표인원 | 집행액 | 연인원 | |
| 164,374 | 184 | 98,855 | 154 | 60.1 |

※ 10월~12월 일자리 종사자 급여 지급

□ 향후일정

○ 직장적응지원 및 고용안정을 위한 취업후적응지원 실시